



ოქტომბერი, 2019
ჭიათურა

საველე გასვლის ანგარიში



მწვანე ალტერნატივა

სარჩევი

| | |
|----------------------------|----|
| ანოტაცია..... | 2 |
| 1. ქალაქი ჭიათურა | 3 |
| 2. სოფელი მღვიმევი..... | 7 |
| 3. სოფელი ზედა რგანი | 19 |
| 5. სოფელი რგანი..... | 22 |
| 6. სოფელი დარკვეთი | 31 |

ანოტაცია

2019 წლის ოქტომბერში მწვანე ალტერნატივას თანამშრომლები ქ. ჭიათურასა და ჭიათურის მუნიციპალიტეტის სოფლებში წიაღით სარგებლობის ბუნებრივ და სოციალურ გარემოზე გემოქმედების შესახებ ინფორმაციის შეგროვების მიზნით საველე გასვლაზე იმყოფებოდნენ.

საველე გასვლისას გამოიკითხა სოფლების: მერევი, მღვიმევი, ზედა რგანი, რგანი და დარკვეთის მოსახლეობა.

ყველა სოფელში პრობლემას წარმოადგენს: გაუმართავი გზა, დასაღვეად უვარგისი წყალი (რომელიც გრაფიკით მიენოდებათ), რეკულტივაციის გარეშე დატოვებული მიწა, შემცირებული საძოვრები და მოსახლეობის გადასახლება.

სოფლებში ინფრასტრუქტურული პრობლემებია, მოსახლეობას დღემდე არ აქვს გაზი, გზები ძირითადად დაზიანებულია. ყველაზე დიდ პრობლემას წარმოადგენს რეკულტივაციის გარეშე დატოვებული კარიერები. მანგანუმის ათვისება საცხოვრებელ სახლებთან ძალიან ახლოს და უსაფრთხოების წესების დაუცველად ხდება.

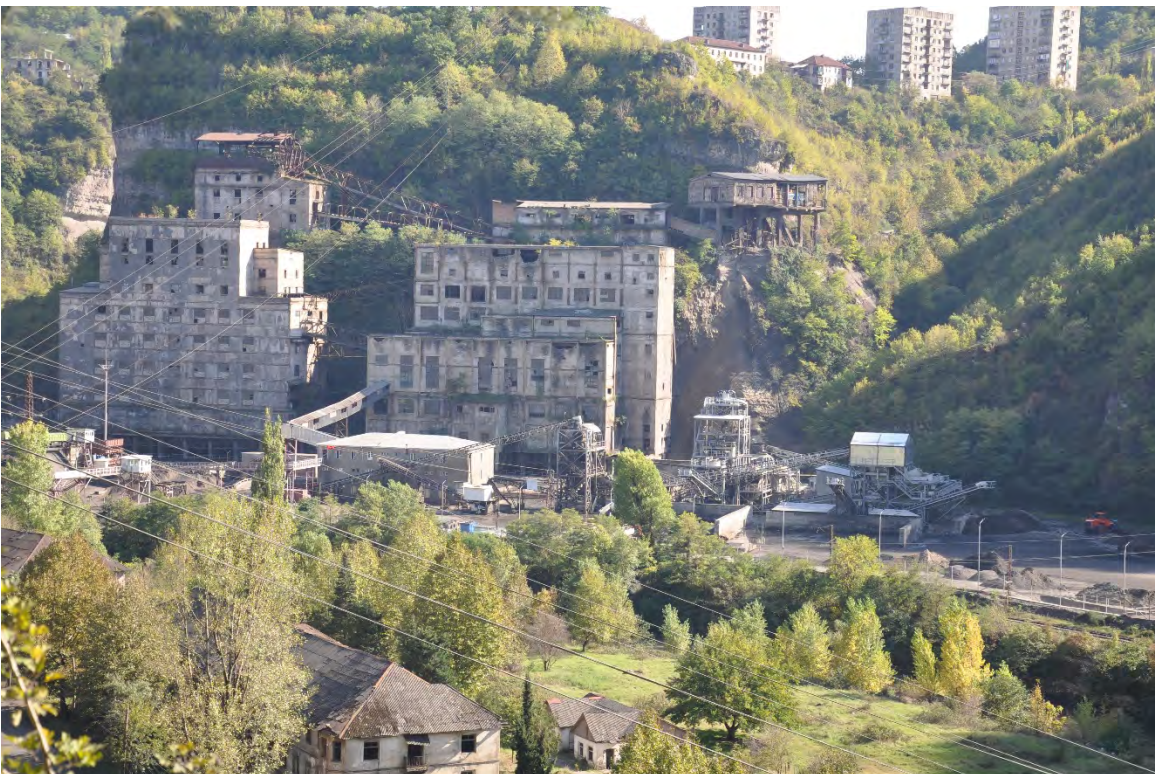
ბოლო ერთი წლის მანძილზე, სიტუაცია არსებითად შეცვლილია რგანში და მღვიმევიში. სახლები უკვე დანგრეულია (ნამოსახლარებია, ან საერთოდ ვერ იფიქრებ, რომ იქ ოდესღაც სოფელი იყო და ხალხი ცხოვრობდა) და მთლიანად კარიერებს აქვს დაკავებული ტერიტორია. მღვიმევიში, მთელი სოფლის გასწვრივ, სახლების მიმდებარედ და ეზოებში ხდება მოპოვება. დარკვეთშიც დაწყებულია დასახლებული ტერიტორიების ათვისება წიაღისეულის მოსაპოვებლად.

ვერცერთ სოფელში ვერ ვნახეთ კანონის მოთხოვნების შესაბამისად მოხსნილი და დასაწყობებული მიწის ნაყოფიერი ფენა. საგანგაშოა წიაღის მოპოვების კარიერების უსაფრთხოების დონე - ადამიანებს (მათ შორის ბავშვებს) და მათ საკუთრებაში არსებულ საქონელს თავისუფლად შეუძლია კარიერზე გადაადგილება; მეტიც, ხშირ შემთხვევაში კარიერი მოსახლეობის ეზოებშია (ადამიანების იქ ცხოვრების პირობებში) შეჭრილი.

1. ქალაქი ჭიათურა



1. ქ. ჭიათურა. მძიმეწონიანი მანქანების გადაადგილების შედეგად ჩანგრეული ხიდი.



2. ქ. ჭიათურა. ფოტოზე, მარჯვნივ ჩანს ჯორჯიან მანგანუმის მიერ აშენებული ახალი საწარმო, რომელმაც სრულად უნდა ჩაანაცვლოს, ორი დიდი ძველი საწარმო ცოფ1 და ცოფ2 -ის ქარხნები (რომლებიც ამავე ფოტოზეა ნაჩვენები).



3. ქ. ჭიათურა. ბოლო სამი თვეა ყველა საბაგირო გაჩერდა. მოსახლეობის თქმით, რაც საბაგიროები აღარ მუშაობს ტურისტების რაოდენობამაც იკლო. ჯორჯიან მანგანუმს სარემონტო სამუშაოები უნდა დაეწყო, თუმცა დღემდე არაფერი გაუკეთებია.



4. ქ. ჭიათურა, ღია კარიერული წესით მოპოვების შედეგი



5. ჭიათურა. მანგანუმის გამამდიდრებელი ქარხნების მუშაობის შედეგად დაბინძურებული მდინარე ყვირილა.



6. ქ. ჭიათურა. ასე გამოიყურება სანარმოების სალექარი, რომელშიც უნდა მოხდეს გამოყენებული წლის გასუფთავება. სწორედ ასე გაფილტრული წყალი ჩაედინება შემდეგ ყვირილაში. გაუგებარია სად მიდის სალექარებიდან ამოღებული ლამი.



7. ქ. ჭიათურა. ასე გამოიყურება სანარმოების სალექარი, რომელშიც უნდა მოხდეს გამოყენებული წლის გასუფთავება. სწორედ ასე გაფილტრული წყალი ჩაედინება შემდეგ ყვირილაში. გაუგებარია სად მიდის სალექარებიდან ამოღებული ლამი.



8. ქ. ჭიათურა. ასე გამოიყურება სანარმოების სალექარი, რომელშიც უნდა მოხდეს გამოყენებული წლის გასუფთავება. სწორედ ასე გაფილტრული წყალი ჩაედინება შემდეგ ყვირილაში. გაუგებარია სად მიდის სალექარებიდან ამოღებული ლამი.

2. სოფელი მღვიმევი



9. სოფ. მღვიმევი. მოსახლეობა მუდმივად ჩივის, რომ ჯორჯიან მანგანუმის და სხვა კოოპერატივების მანქანების გადაადგილების შედეგად ზიანდება გზა და ბინძურდება ჰაერი.



10. სოფ. მღვიმევი. ღია კარიერული მოპოვება სახლთან ახლოს.



11. სოფ. მღვიმევი. მანგანუმის ათვისება ხდება ეზოში. სახლი უკვე დანგრეულია და მხოლოდ ღობე და ჭიშკარია დარჩენილი.



12. სოფ. მღვიმევი. ღია კარიერული მოპოვება სახლთან ახლოს.



13. სოფ. მღვიმევი. ღია კარიერული მოპოვება სახლთან ახლოს.



14. სოფ. მღვიმევი. ღია კარიერული მოპოვება სახლთან ახლოს.



15. სოფ. მღვიმევი. ღია კარიერული მოპოვება.



16. სოფ. მღვიმევი. ღია კარიერული მოპოვება.



17. სოფ. მღვიმევი. ღია კარიერული მოპოვება სახლთან ახლოს.



18. სოფ. მღვიმევი. ღია კარიერული მოპოვების შედეგად სოფლის გზა ნელ-ნელა ინგრევა. სამუშაოები მაინც არ შეჩერებულა.



19. სოფ. მღვიმევი. მოქმედი საპირფარეშო, სადაც შესვლა შეიძლება უკანასკნელი აღმოჩნდეს ვინმეს ცხოვრებაში.



20. სოფ. მღვიმევი. ღია კარიერული მოპოვება.



21. სოფ. მღვიმევი. ღია კარიერული მოპოვება ტყით დაფარულ ტერიტორიაზე და სახლთან ახლოს.



22. სოფ. მღვიმევი. ჰერ კიდევ ერთი წლის წინ აქ სახლები იყო. ტერიტორია ახლა მთლიანად ათვისებულია და რეკულტივაციის გარეშეა მიტოვებული.



23. სოფ. მღვიმევი. ღია კარიერული მოპოვება.



24. სოფ. მღვიმევი. ღია კარიერული მოპოვება სახლთან ახლოს.



25. სოფ. მღვიმევი. ღია კარიერული მოპოვება სახლთან ახლოს.



26. სოფ. მღვიმევი. მოსახლეობის თქმით, მანქანების გადაადგილებისა და მანგანუმის მოპოვების შედეგად სახლები დაეზარათ.



27. სოფ. მღვიმევი. მძიმეწონიანი მანქანების გადაადგილების შედეგად დაზიანებულია გზები.



28. სოფ. მღვიმევი. ღია კარიერული მოპოვება სახლთან ახლოს.



29. სოფ. მღვიმევი. ღია კარიერული მოპოვება სახლთან ახლოს.



30. სოფ. მღვიმევი. მოსახლეობის თქმით, მანქანების გადაადგილებისა და მანგანუმის მოპოვების შედეგად სახლები დაეზარათ.



31. სოფ. მღვიმევი. მოსახლეობის თქმით, მანქანების გადაადგილებისა და მანგანუმის მოპოვების შედეგად სახლები დაეზარათ.

3. სოფელი ზედა რგანი



32. სოფ. ზედა რგანი. ჯორჯიან მანგანუმის მიერ ტექნიკურად რეკულტივირებული (მოსწორებული) ტერიტორია



33. სოფ. ზედა რგანი. სოფელიც ისეთივე დღეშია როგორც ეს ტრაფარეტი



34. სოფ. ზედა რგანი. კომპანიამ მხოლოდ იმ ნაწილს ჩაუტარა ტექნიკური რეკულტივაცია, რომლის დანახვაც შესაძლებელია. დანარჩენი კი ისევ გადათხრილი დატოვა.



35. სოფ. ზედა რგანი. ღია კარიერული მოპოვება სახლებთან ახლოს.



36. სოფ. ზედა რგანი. ღია კარიერული მოპოვება.

5. სოფელი რგანი



37. სოფ. რგანი. სოფლის ერთ უბანში მხოლოდ ეს სახლებიდაა დარჩენილი.



38. სოფ. რგანი. საძოვრების გარეშე დარჩენილი საქონელი.



39. სოფ. რგანი. ღია კარიერული მოპოვება.



40. სოფ. რგანი. ღია კარიერული მოპოვება სახლებთან ახლოს.



41. სოფ. რგანი. ღია კარიერული მოპოვება.



42. სოფ. რგანი. ღია კარიერული მოპოვება. მოსახლეობის გარეშე დარჩენილი სოფელი.



43. სოფ. რგანი. ღია კარიერული მოპოვება. სამუშაოების დროს მიწის მასას და ხეებს ესე თხრიან.



44. სოფ. რგანი. ღია კარიერული მოპოვება.



45. სოფ. რგანი. ღია კარიერული მოპოვება. ოდესღაც ეს ტერიტორია დასახლებული იყო.



46. სოფ. რგანი. ღია კარიერული მოპოვება სახლებთან ახლოს.



47. სოფ. რგანი. ღია კარიერული მოპოვება სახლებთან ახლოს.



48. სოფ. რგანი. საძოვრების გარეშე დარჩენილი საქონელი და უიმედოდ დარჩენილი მოსახლეობა.



49. სოფ. რგანი. საძოვრების გარეშე დარჩენილი საქონელი.



50. სოფ. რგანი. ღია კარიერული მოპოვება სახლებთან ახლოს.



51. სოფ. რგანი. ღია კარიერული მოპოვება.



52. სოფ. რგანი. საძოვრების გარეშე დარჩენილი საქონელი.



53. სოფ. რგანი.

6. სოფელი დარკვეთი



54. სოფ. დარკვეთი. ღია კარიერული მოპოვება.



55. სოფ. დარკვეთი. ღია კარიერული მოპოვება.



56. სოფ. დარკვეთი. ღია კარიერული მოპოვება.



57. სოფ. დარკვეთი. ღია კარიერული მოპოვება.



58. სოფ. დარკვეთი. ღია კარიერული მოპოვება.



59. სოფ. დარკვეთი. ღია კარიერული მოპოვება.



60. სოფ. დარკვეთი. ღია კარიერული მოპოვება.



61. სოფ. დარკვეთი. ღია კარიერული მოპოვება.



62. სოფ. დარკვეთი. ღია კარიერული მოპოვება სახლებთან ახლოს.



63. სოფ. დარკვეთი.



64. სოფ. დარკვეთი. კარიერზე ახალი დაწყებულია სამუშაოები. სახლების ნაწილი უკვე დანგრეულია.



65. სოფ. დარკვეთი. კარიერზე ახალი დაწყებულია სამუშაოები. სახლების ნაწილი უკვე დანგრეულია.



66. სოფ. დარკვეთი.



67. სოფ. დარკვეთი. ღია კარიერული მოპოვება სახლებთან ახლოს.



68. სოფ. დარკვეთი. ღია კარიერული მოპოვება სახლებთან ახლოს.



საველე გასვლა განხორციელდა მწვანე ალტერნატივას, ჰაინრიჰ ბიოლის ფონდის თბილისის ოფისთან თანამშრომლობით, მიმდინარე პროექტის ფარგლებში - „ადვოკატირება მინერალური რესურსების გამჭვირვალე და პასუხისმგებელიანი მართვისთვის“ და ღია საზოგადოების ფონდების ქსელის ფინანსური მხარდაჭერით მიმდინარე პროექტის „ენერჯეტიკის, წიაღით სარგებლობისა და ტრანსპორტის სექტორებში მმართველობის გაუმჯობესების ხელშეწყობისათვის საქართველოში“ ფარგლებში.

ანგარიშის შინაარსზე სრულად პასუხისმგებელია მწვანე ალტერნატივა და ის არავითარ შემთხვევაში არ გამოხატავს ჰაინრიჰ ბიოლის ფონდის თბილისის ოფისის და ღია საზოგადოების ფონდების ქსელის შეხედულებებს.



მწვანე ალტერნატივა
თბილისი, 0179,
ფალიაშვილის ქ.#39ბ, IV სართ.
ტელ.: (995 32) 222 38 74
GREENALT@GREENALT.ORG
WWW.GREENALT.ORG