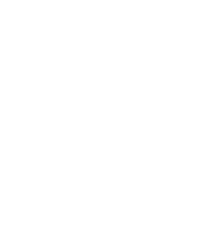


წილის მოკოვების ღირებულების კროფილები



მწვანე ალტერნატივა
ივლისი, 2019



დოკუმენტი მომზადებულია Global Forest Watch (GFW) მიერ დაფინანსებული კვლევის „ტყითსარგებლობის პოლიტიკისა და პრაქტიკის გაუმჯობესება წიაღის მოპოვების სექტორში“ ფარგლებში, რომელსაც ახორციელებს „მწვანე ალტერნატივა“. GFW პროექტი დაფინანსებულია გლობალური გარემოსდაცვითი ფონდის (GEF) მიერ და ხორციელდება საქართველოს გარემოსა დაცვისა და სოფლის მეურნეობის სამინისტროსა და მსოფლიო რესურსების ინსტიტუტის მიერ (WRI).

ნაშრომში გამოთქმული მოსაზრებები ეკუთვნის მწვანე ალტერნატივას და შესაძლოა არ გამოხატავდნენ დონორების პოზიციას.



თბილისი, 0179,
 ფალიაშვილის ქ. #39ბ, IV სართ.
 ტელ.: 222 38 74
GREENALT@GREENALT.ORG
WWW.GREENALT.ORG

ავტორი: ირაკლი მაჭარაშვილი
 რუკები: დავით კობახიძე

© მწვანე ალტერნატივა, 2019

წილის მოპოვების ლიცენზიანტების პროფილები

შესავალი

„მწვანე ალტერნატივა“ რეგულარულად გამოსცემს კვლევებს ე.წ. მსხვილი დამბინძურებლების - წილის მოპოვებელი და გადამამუშავებელი კომპანიების შესახებ. პერიოდულად განახლებული ანგარიშები მოიცავენ ინფორმაციას ამ კომპანიების მიმდინარე საქმიანობის, გარემოზე მიყენებული ზიანის, გარემოსთან დაკავშირებული ინფორმაციის ხელმისაწვდომობის და გარემოსდაცვითი თვალსაზრისით მნიშვნელოვანი სხვა მიმართულებებით.

წინამდებარე დოკუმენტი წარმოადგენს მწვანე ალტერნატივას მიმდინარე საქმიანობის ნაწილს, რომლის ამოცანაა ბუნებრივი რესურსების გამჭვირვალე, პასუხისმგებელი და მდგრადი მართვის ადვოკატირება. დოკუმენტი მოიცავს ინფორმაციას წილის მოპოვების სამი მნიშვნელოვანი არეალის შესახებ:

- მანგანუმის მოპოვება დასავლეთ საქართველოში, იმერეთში, ქიათურისა და საჩხერის მუნიციპალიტეტების ტერიტორიაზე;
- ფერადი ლითონების მოპოვება ქვემო ქართლში, წალკის, თეთრი წყაროს, დმანისის, ბოლნისისა და მარნეულის მუნიციპალიტეტების ტერიტორიაზე;
- კირქვის მოპოვება კახეთში, დედოფლის წყაროს მუნიციპალიტეტის ტერიტორიაზე.

სამივე არეალისთვის წილის მოპოვების ლიცენზიანტების პროფილები, შეძლებისდაგვარად, მოიცავენ შემდეგ ინფორმაციას:

- წიაღით სარგებლობის ლიცენზიის მფლობელები;
- ლიცენზიის მოქმედების ვადა, ფართობი, მოსაპოვებელი რესურსის ოდენობა;
- ლიცენზიის პერიმეტრში მოქცეული ტყით დაფარული ფართობი;
- გასული წლების განმავლობაში ტყის ფართობის კარგვა;
- სპეციალური დანიშნულებით ტყითსარგებლობის ხელშეკრულებები;
- წიაღით მოსარგებლის მიერ დაგეგმილი/განხორციელებული სარეკულტივაციო ღონისძიებები;
- ტყის ეკოსისტემების საკომპენსაციო ღონისძიებები (აღდგენა, განახლება, ხელშეწყობა) და ფულადი კომპენსაციები.

ინფორმაცია მომზადებულია პორტალების www.atlas.mepa.gov.ge, www.data.mepa.gov.ge და სხვადასხვა უწყებებიდან მიღებული საჯარო ინფორმაციისა და ჩვენ მიერ ჩატარებული GIS ანალიზის საფუძველზე. ლიცენზიის პერიმეტრში ტყის ფონდის ფართობი და ტყით დაფარული ტერიტორიები მოცემულია 2018 წლის მდგომარეობით. ტყის კარგვის მონაცემები ასახავს 2000-2018 წლების ვითარებას. კვლევაში სხვა ინფორმაცია მოცემულია 2019 წლის 30 ივლისის მდგომარეობით (თუ ტექსტში სხვა რამ არ არის მითითებული).

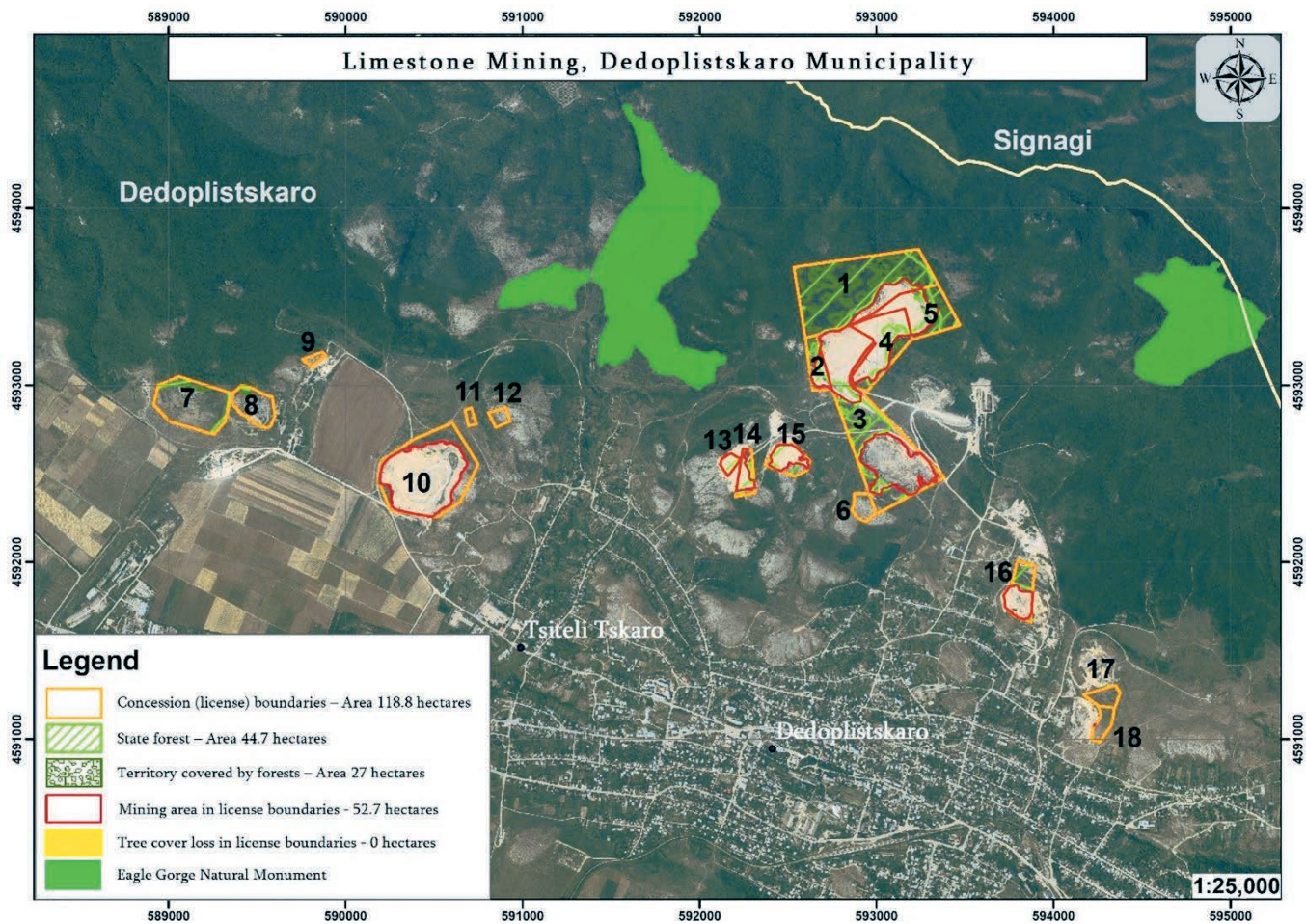
დოკუმენტი ხანგრძლივი მონიტორინგის წარმოებისა და ტყის ეკოსისტემებზე წილის მოპოვების ინდუსტრიის ზეგავლენის შეფასების შესაძლებლობას იძლევა.

კირქვის მოპოვება კახეთში, დედოფლის წყაროს მუნიციპალიტეტის ტერიტორიაზე¹

კახეთში დედოფლისწყაროს მუნიციპალიტეტის ტერიტორიაზე დღესდღეობით წარმოდგენილია წილის (კირქვის) მოპოვების 15 ლიცენზია, რომლებიც პორტალებზე <https://atlas.mepa.gov.ge> და <http://data.mepa.gov.ge> წარმოდგენილია 18 სალიცენზიო ფართობის სახით (ზოგ შემთხვევაში ორი სალიცენზიო ფართობი მოქცეულია ერთ წიაღით სარგებლობის ლიცენზიაში). ლიცენზიები სხვადასხვა კომპანიას ეკუთვნის, რომელთა ნაწილი ერთმანეთთან ორგანიზაციულად არის დაკავშირებული².

¹ www.data.mepa.gov.ge -ს რუკების მიხედვით, ზოგიერთი სალიცენზიო ფართობი სიღნაღის მუნიციპალიტეტის ტერიტორიაზე გადადის, თუმცა საჯარო რეესტრზე დარეგისტრირებული მუნიციპალიტეტების საზღვრების მიხედვით, ყველა სალიცენზიო ფართობი დედოფლის წყაროს მუნიციპალიტეტში მდებარეობს.

² მეტი ინფორმაციისათვის იხილეთ: [ჰაიდელბერგცემენტ ჯორჯია - კომპანიის პროფილი, 2018, მწვანე ალტერნატივა](#)

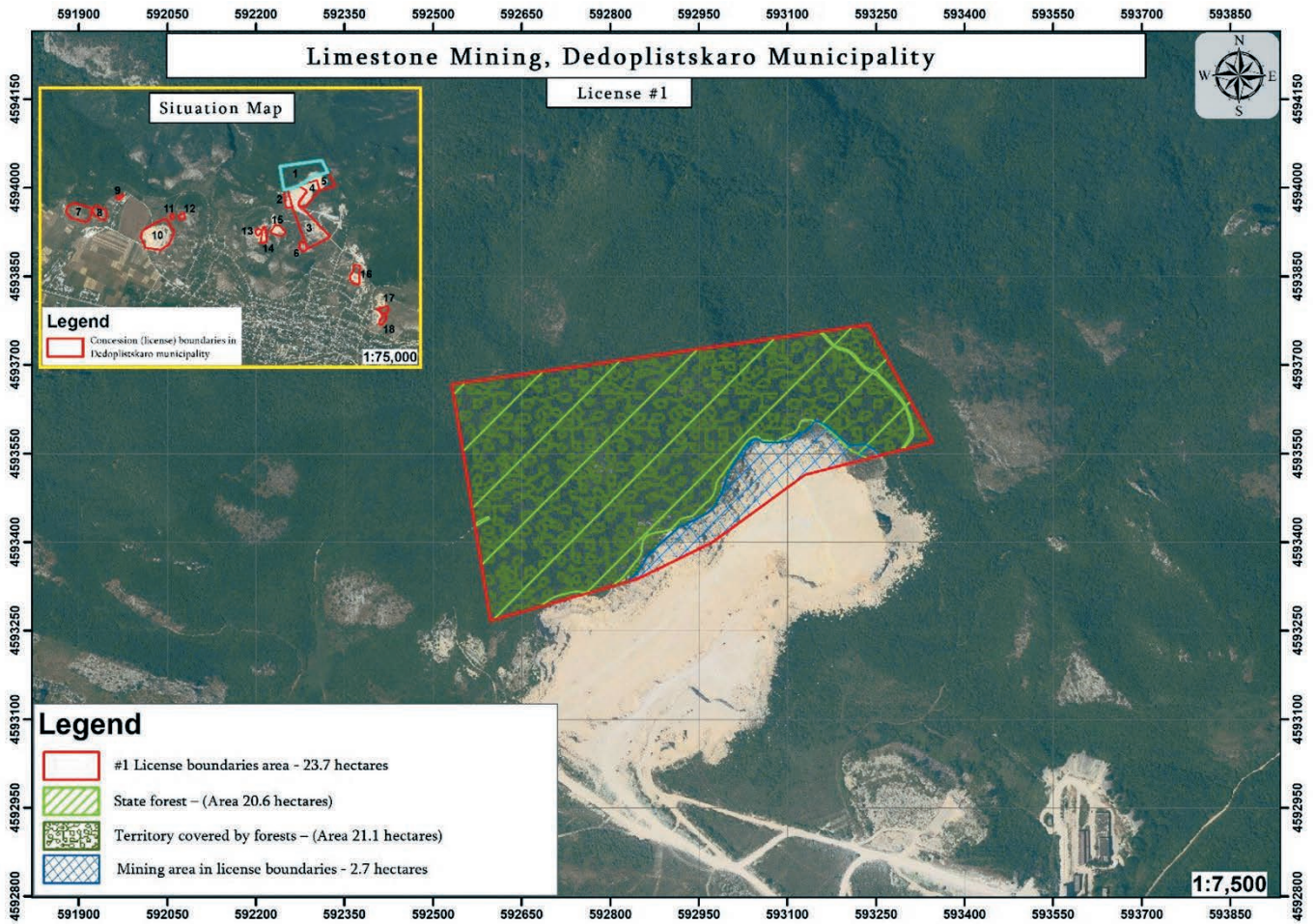


სურ. 1. კირქვის მოპოვება კახეთში, დედოფლისწყაროსა და სიღნაღის მუნიციპალიტეტების ტერიტორიაზე.

სურათზე მოცემულია კახეთში, დედოფლისწყაროს მუნიციპალიტეტის ტერიტორიაზე არსებული კირქვის მოპოვების სალიცენზიო ფართობები, რომელთა ფართობი ჯამში შეადგენს 118,8 ჰა-ს, სალიცენზიო კონტურში მოქცეული სახელმწიფო ტყის ფონდის ფართობია 44,7 ჰა, ტყით დაფარული ფართობი (2018 წლისათვის) შეადგენდა 27,4 ჰა-ს. ყველა შემთხვევაში სალიცენზიო ფართობების კონტურს შიგნით ტყის ფონდის და ტყით დაფარული ტერიტორიის მონაცემები მოცემულია 2018 წლის მდგომარეობით. ტყის კარგვა 2000-დან 2018 წლამდე პერიოდში არ ფიქსირდება.

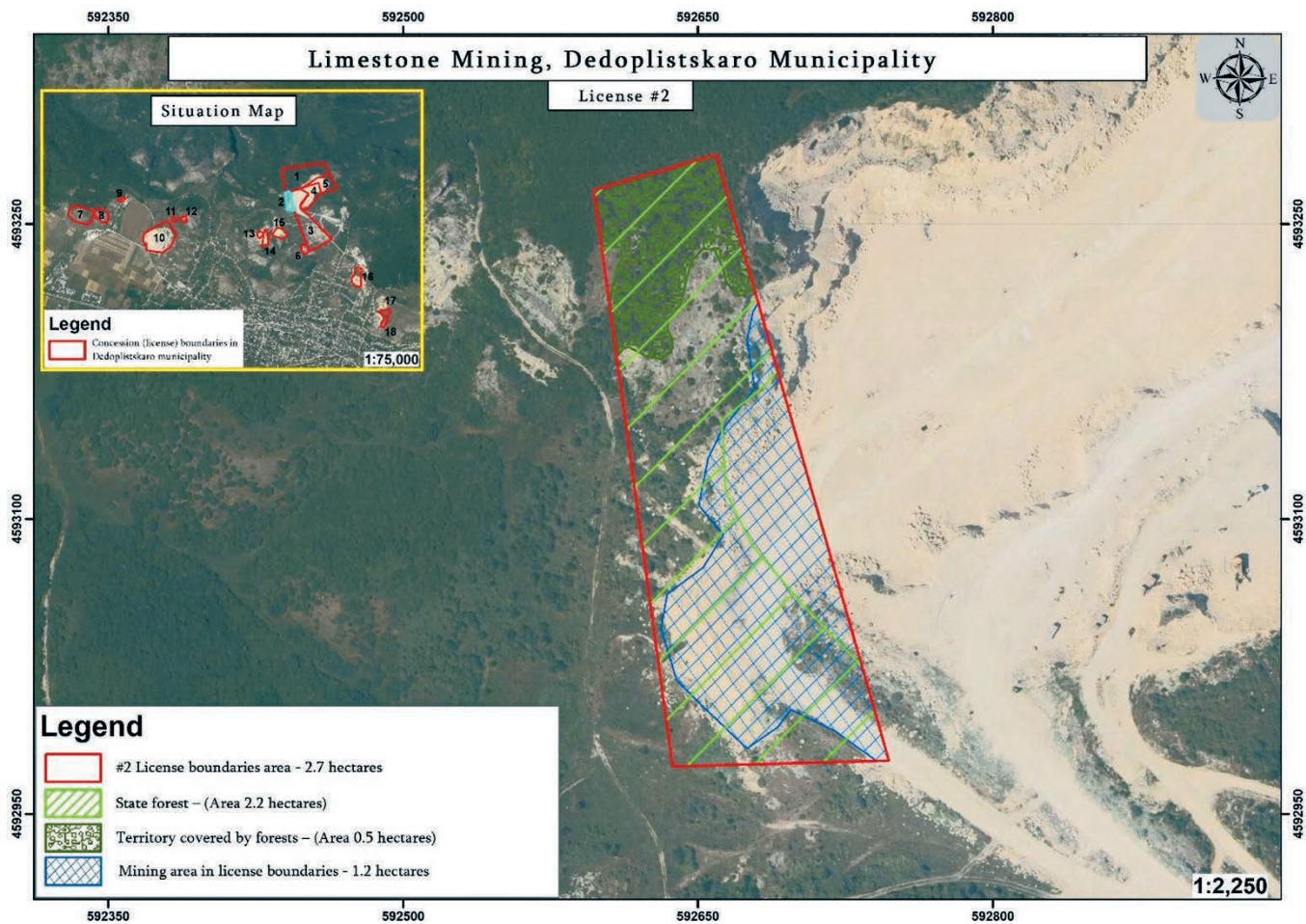
1. ლიცენზია N 1001352
ლიცენზიის მფლობელი - შპს „თერჯოლა-კარიერი“; ს/კ - 2045468111 ³
სალიცენზიო ფართობის მდებარეობა - დედოფლისწყაროს მუნიციპალიტეტი
წიაღისეული - კირქვა (ცემენტის წარმოება); ჯამური მოპოვება 31413800 ტ.
ლიცენზიის მოქმედების ვადა 22.08.2006 – 22.08.2026
სალიცენზიო ფართობი - 23,7 ჰა (რუკის მიხედვით)
სახელმწიფო ტყის ფონდი - 20,6 ჰა
ტყით დაფარული ტერიტორია - 21,1 ჰა
წიაღის მოპოვების მოქმედი კარიერების ფართობი - 2,7 ჰა
ტყის კარგვა სალიცენზიო ფართობის საზღვრებში (2000-2018) - 0 ჰა

³ სასარგებლო წიაღისეულის მოპოვების მიზნით გაცემული ლიცენზიების სრული რეესტრის მიხედვით (სსიპ წიაღის ეროვნული სააგენტოს მოწოდებული საჯარო ინფორმაცია, წერილი N22/192 30.04.2019), N1 და N 5 სალიცენზიო ფართობები გაერთიანებულია ერთ ლიცენზიაში N 100352 და მათი საერთო ფართობია 31, 26 ჰა. ამავე წყაროს მიხედვით, ლიცენზიის მოქმედების ვადა 01.11.13-დან 22.08.26-მდე. იქვე აღნიშნულია: „00263 ლიცენზია მთლიანად გადასცა შპს „ქართულმა ცემენტმა“ 100331 ლიცენზიაში შევიდა ცვლილება 100890 ლიცენზიის ნაწილი გადასცა შპს „კარიერ ჰოლდინგი“-ს“



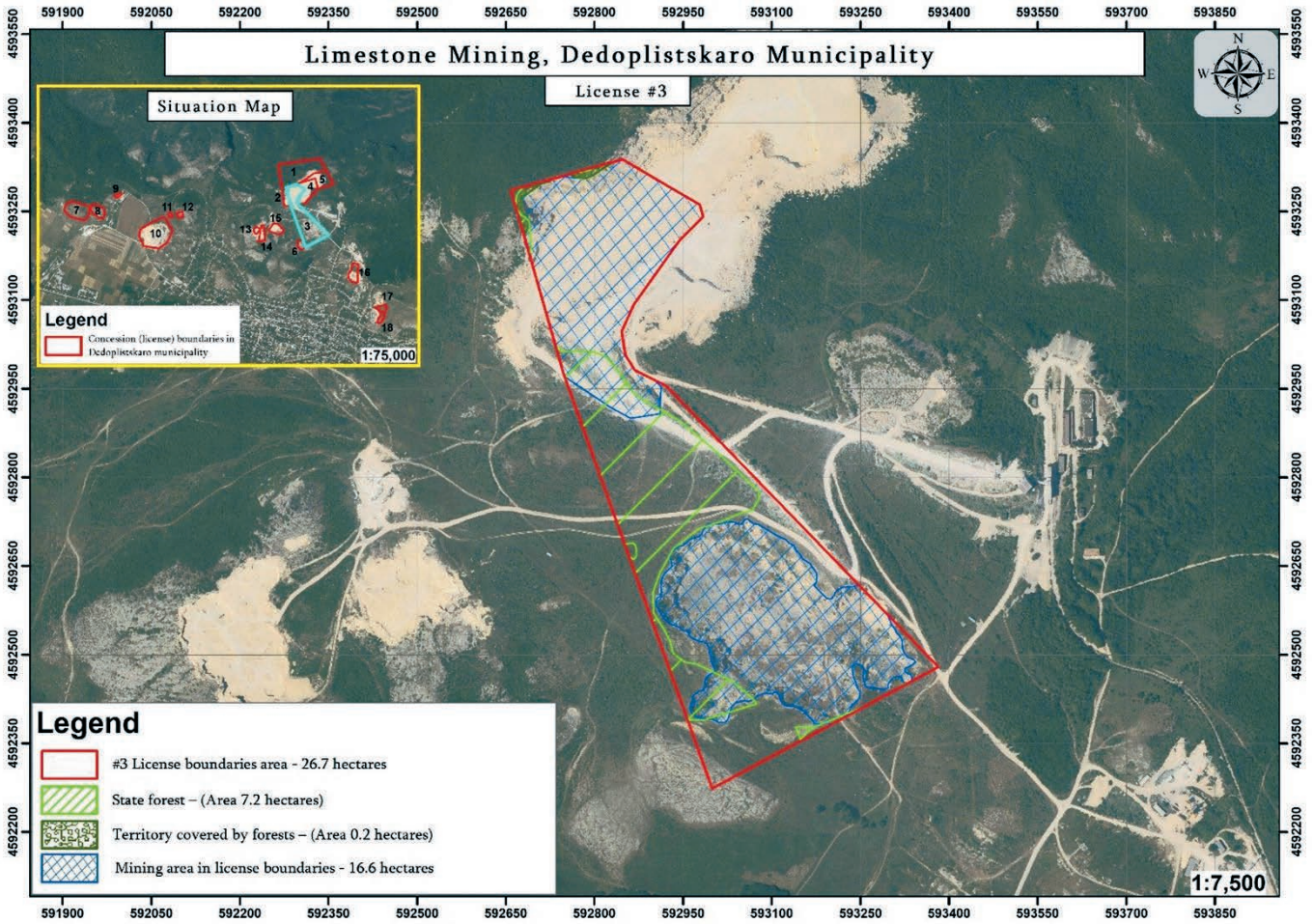
2. ლიცენზია N 1004925
ლიცენზიის მფლობელი - შპს „თერჯოლა-კარიერი“, ს/კ - 204546811
სალიცენზიო ფართობის მდებარეობა - დედოფლისწყაროს მუნიციპალიტეტი
წიაღისეული - კირქვა (ცემენტის წარმოება, საფლუსე კირქვა); ჯამური მოპოვება 1368900 ტ.
ლიცენზიის მოქმედების ვადა 22.08.2006 – 22.08.2026 ⁴
სალიცენზიო ფართობი - 2,7 ჰა
სახელმწიფო ტყის ფონდი - 2,2 ჰა
ტყით დაფარული ტერიტორია - 0,5 ჰა
წიაღის მოპოვების მოქმედი კარიერების ფართობი - 1,2 ჰა
ტყის კარგვა სალიცენზიო ფართობის საზღვრებში (2000-2018) - 0 ჰა

⁴ სასარგებლო წიაღისეულის მოპოვების მიზნით გაცემული ლიცენზიების სრული რეესტრის მიხედვით (სსიპ წიაღის ეროვნული სააგენტოს მოწოდებული საჯარო ინფორმაცია, წერილი N22/192 30.04.2019), ამ ლიცენზიის მოქმედების პერიოდია 28.09.17-დან 22.08.26-მდე, ხოლო ფართობი შეადგენს 2,66 ჰა-ს.



3. ლიცენზია N 1000794
ლიცენზიის მფლობელი - შპს „ჰაიდელბერგცენტ ჯორჯია“, ს/კ - 230866435
სალიცენზიო ფართობის მდებარეობა - დედოფლისწყაროს მუნიციპალიტეტი
წიაღისეული - კირქვა (სამშენებლო) - საფლუსე (საცემენტე) კირქვების საბადოს მარცხენა უბანზე კირქვების მოპოვება; ჭამური მოპოვება 29048000 ტ. (კლინკერად გადაამუშაოს არანაკლებ 500 000 ტ)
ლიცენზიის მოქმედების ვადა 15.02.2007. – 15.02.2027 ⁵ .
სალიცენზიო ფართობი - 26,7 ჰა
სახელმწიფო ტყის ფონდი - 7,2 ჰა
ტყით დაფარული ტერიტორია - 0,2 ჰა
წიაღის მოპოვების მოქმედი კარიერების ფართობი - 16,6 ჰა
ტყის კარგვა სალიცენზიო ფართობის საზღვრებში (2000-2018) - 0 ჰა

⁵ სასარგებლო წიაღისეულის მოპოვების მიზნით გაცემული ლიცენზიების სრული რეესტრის მიხედვით (სსიპ წიაღის ეროვნული სააგენტოს მოწოდებული საჯარო ინფორმაცია, წერილი N22/192 30.04.2019), ამ ლიცენზიის მოქმედების პერიოდია 21.08.12-დან 15.02.27-მდე. ამავე დოკუმენტში აღნიშნულია „შპს „რუსთავცემენტზე“ გაცემული 00469 ლიცენზია გადაფორმდა შპს „საქცემენტი“-ზე გაცემული 100151 ლიცენზია გადაფორმდა“.



4. ლიცენზია N 1000326

ლიცენზიის მფლობელი - შპს „რუსთავის ფოლადი“, ს/კ - 404411908

სალიცენზიო ფართობის მდებარეობა - დედოფლისწყაროს მუნიციპალიტეტი

წიაღისეული - კირქვა (სამშენებლო), საფლუსე კირქვების საბადოს მარჯვენა უბანზე კირქვების მოპოვება; ჯამური მოპოვება 12670000 ტ. (<http://data.mepa.gov.ge> -ს მიხედვით)⁶

ლიცენზიის მოქმედების ვადა - 15.02.2007- 15.02.2027

სალიცენზიო ფართობი - 8,4 ჰა

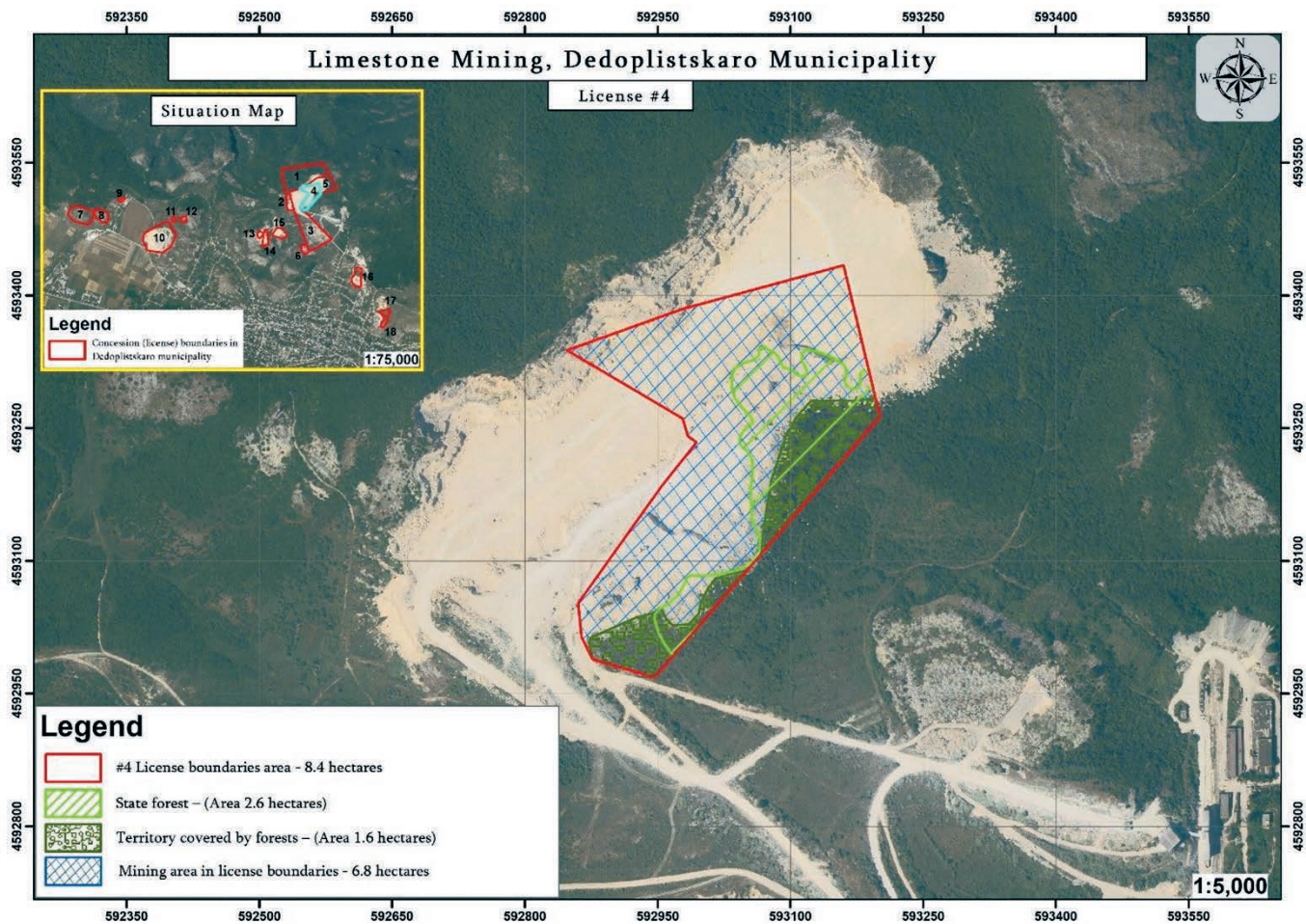
სახელმწიფო ტყის ფონდი - 2,6 ჰა

ტყით დაფარული ტერიტორია - 1,6 ჰა

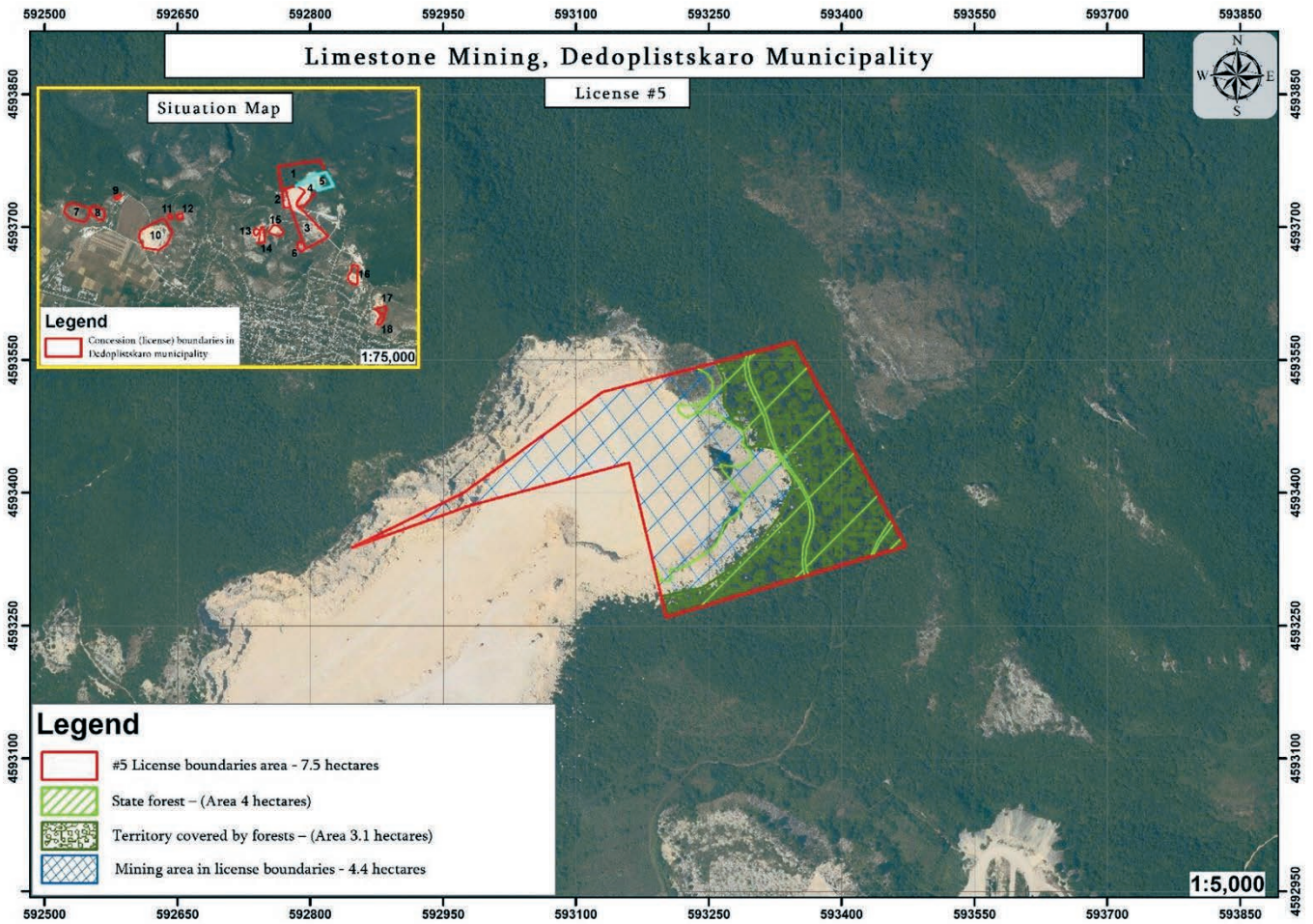
წიაღის მოპოვების მოქმედი კარიერების ფართობი - 6,8 ჰა

ტყის კარგვა სალიცენზიო ფართობის საზღვრებში (2000-2018) - 0 ჰა

⁶ სასარგებლო წიაღისეულის მოპოვების მიზნით გაცემული ლიცენზიების სრული რეესტრის მიხედვით (სსიპ წიაღის ეროვნული სააგენტოს მოწოდებული საჯარო ინფორმაცია, წერილი N22/192 30.04.2019), ჯამური მოპოვება არის 12157955 ტ. (წელიწადში არანაკლებ 300 000 ტ.) ამ ლიცენზიის მოქმედების პერიოდია 29.12.11-დან 15.02.27 -მდე



5. ლიცენზია N 1001352
ლიცენზიის მფლობელი - შპს „თერჯოლა-კარიერი“, ს/კ - 204546811
სალიცენზიო ფართობის მდებარეობა - დედოფლისწყაროს მუნიციპალიტეტი
წიაღისეული - კირქვა (ცემენტის წარმოებისათვის); ჯამური მოპოვება - 31413800 ტ.
ლიცენზიის მოქმედების ვადა 22.08.2006 – 22.08.2026
სალიცენზიო ფართობი - 7,5 ჰა
სახელმწიფო ტყის ფონდი - 4 ჰა
ტყით დაფარული ტერიტორია - 3,1 ჰა
წიაღის მოპოვების მოქმედი კარიერების ფართობი - 4,4 ჰა
ტყის კარგვა სალიცენზიო ფართობის საზღვრებში (2000-2018) - 0 ჰა



6. ლიცენზია N 1003981

ლიცენზიის მფლობელი - შპს „საგზაო სამშენებლო სარემონტო კომპანია სერპანტინი“, ს/კ- 231165529

სალიცენზიო ფართობის მდებარეობა - დედოფლისწყაროს მუნიციპალიტეტი, მოპოვების უბანი ხევსურკა, ქ. დედოფლისწყაროს ტერიტორია

წიაღისეული - კირქვა (ცემენტის წარმოებისათვის), ჯამური მოპოვება - 463 040 ტ

ლიცენზიის მოქმედების ვადა 16.09.2016 – 16.09.2031

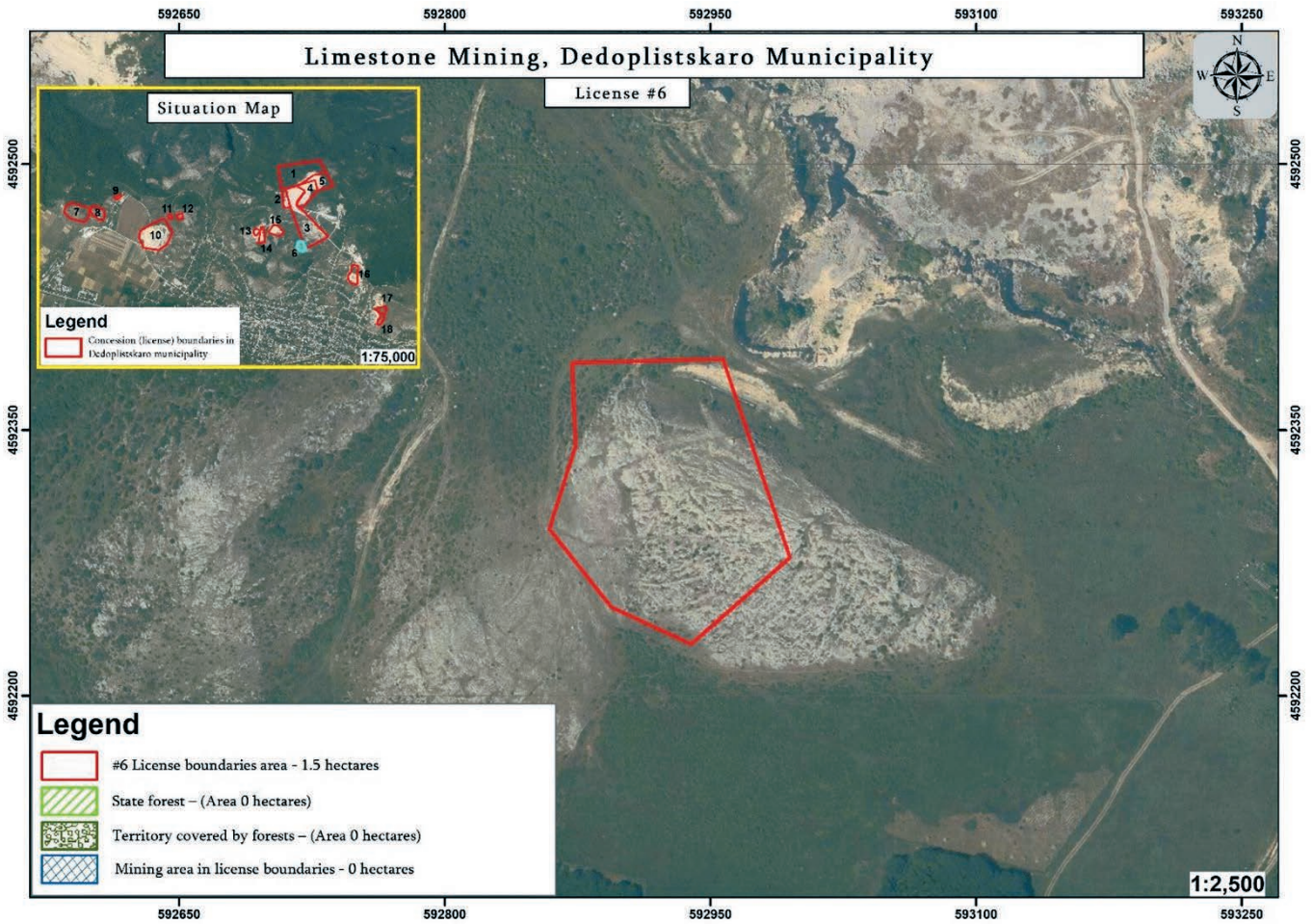
სალიცენზიო ფართობი - 1,5 ჰა

სახელმწიფო ტყის ფონდი - 0 ჰა

ტყით დაფარული ტერიტორია - 0 ჰა

წიაღის მოპოვების მოქმედი კარიერების ფართობი - 0 ჰა

ტყის კარგვა სალიცენზიო ფართობის საზღვრებში (2000-2018) - 0 ჰა



7. ლიცენზია N 1000557

ლიცენზიის მფლობელი - შპს „ჯორჯიან მეგა სემენტ გრუფ“, ს/კ - 404889849
(1000460 ლიცენზია მთლიანად გადასცა ფ/პ არჩილ ოჩიგავამ)

სალიცენზიო ფართობის მდებარეობა - დედოფლისწყაროს მუნიციპალიტეტი

წიაღისეული - კირქვა (სამშენებლო); ჯამური მოპოვება 1193100 ტ.

ლიცენზიის მოქმედების ვადა - 16.03.2012 – 16.03.2032 (<http://data.mepa.gov.ge>-ის მიხედვით); 20.04.12 - 17.03.32 (სსიპ წიაღის ეროვნული სააგენტოს რეესტრის მიხედვით)

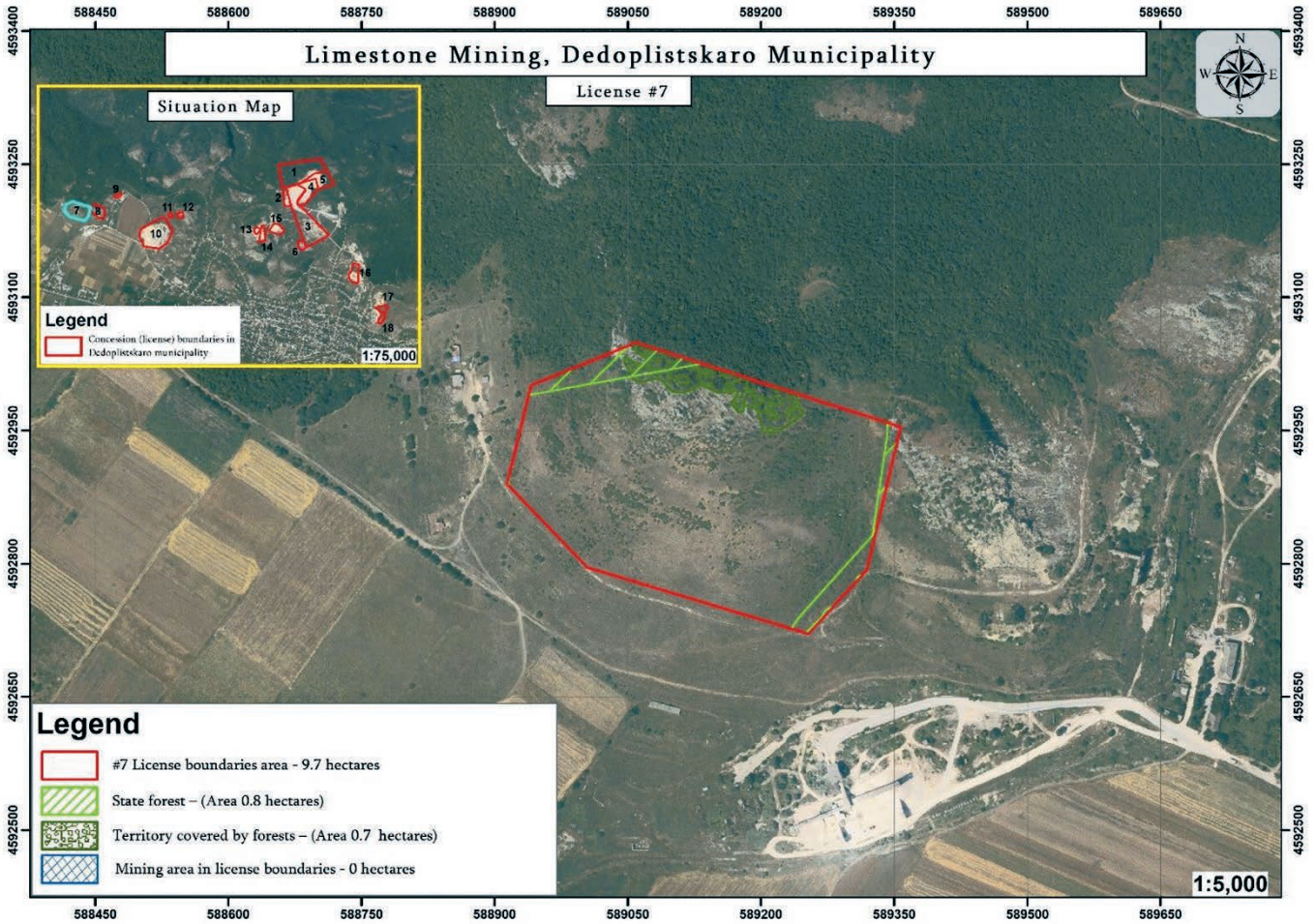
სალიცენზიო ფართობი - 9,7 ჰა

სახელმწიფო ტყის ფონდი - 0,8 ჰა

ტყით დაფარული ტერიტორია - 0,7 ჰა

წიაღის მოპოვების მოქმედი კარიერების ფართობი - 0 ჰა

ტყის კარგვა სალიცენზიო ფართობის საზღვრებში (2000-2018) - 0 ჰა



8. ლიცენზია N 1000364

ლიცენზიის მფლობელი - შპს „ჯორჯიან მეგა სემენტ გრუფ“, ს/კ - 404889849
(1000115 ლიცენზია მთლიანად გადასცა ფ/პ არჩილ ოჩიგავამ)

სალიცენზიო ფართობის მდებარეობა - დედოფლისწყაროს მუნიციპალიტეტი

წიაღისეული - კირქვა (სამშენებლო); ჯამური მოპოვება 2324000 ტ.

ლიცენზიის მოქმედების ვადა - 10.06.2011-10.06.2031 (<http://data.mepa.gov.ge>-ის მიხედვით); 12.01.12 11.06.31
(სსიპ წიაღის ეროვნული სააგენტოს რეესტრის მიხედვით)

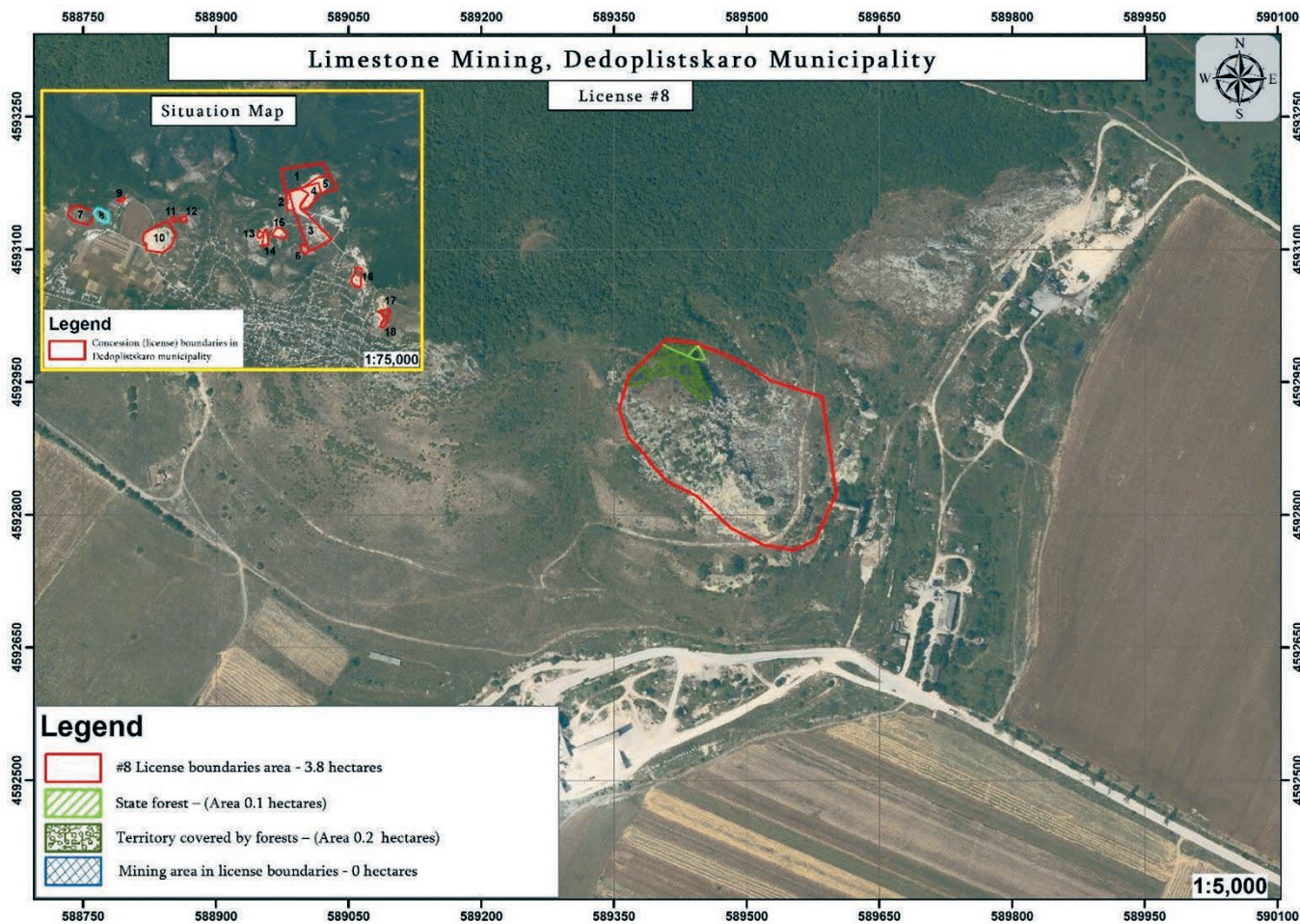
სალიცენზიო ფართობი - 3,8 ჰა

სახელმწიფო ტყის ფონდი - 0,1 ჰა

ტყით დაფარული ტერიტორია - 0,2 ჰა

წიაღის მოპოვების მოქმედი კარიერების ფართობი - 0 ჰა

ტყის კარგვა სალიცენზიო ფართობის საზღვრებში (2000-2018) - 0 ჰა



9. ლიცენზია N 1003016

ლიცენზიის მფლობელი - შპს „ლოგიკო“, საიდენტიფიკაციო კოდი 428519935

სალიცენზიო ფართობის მდებარეობა - დედოფლისწყაროს მუნიციპალიტეტი, სოფ. წითელწყაროს მიმდებარედ

წიაღისეული - კირქვა (სამშენებლო); ჯამური მოპოვება 190080 ტ.

ლიცენზიის მოქმედების ვადა - 20.10.2015-20.10.2025

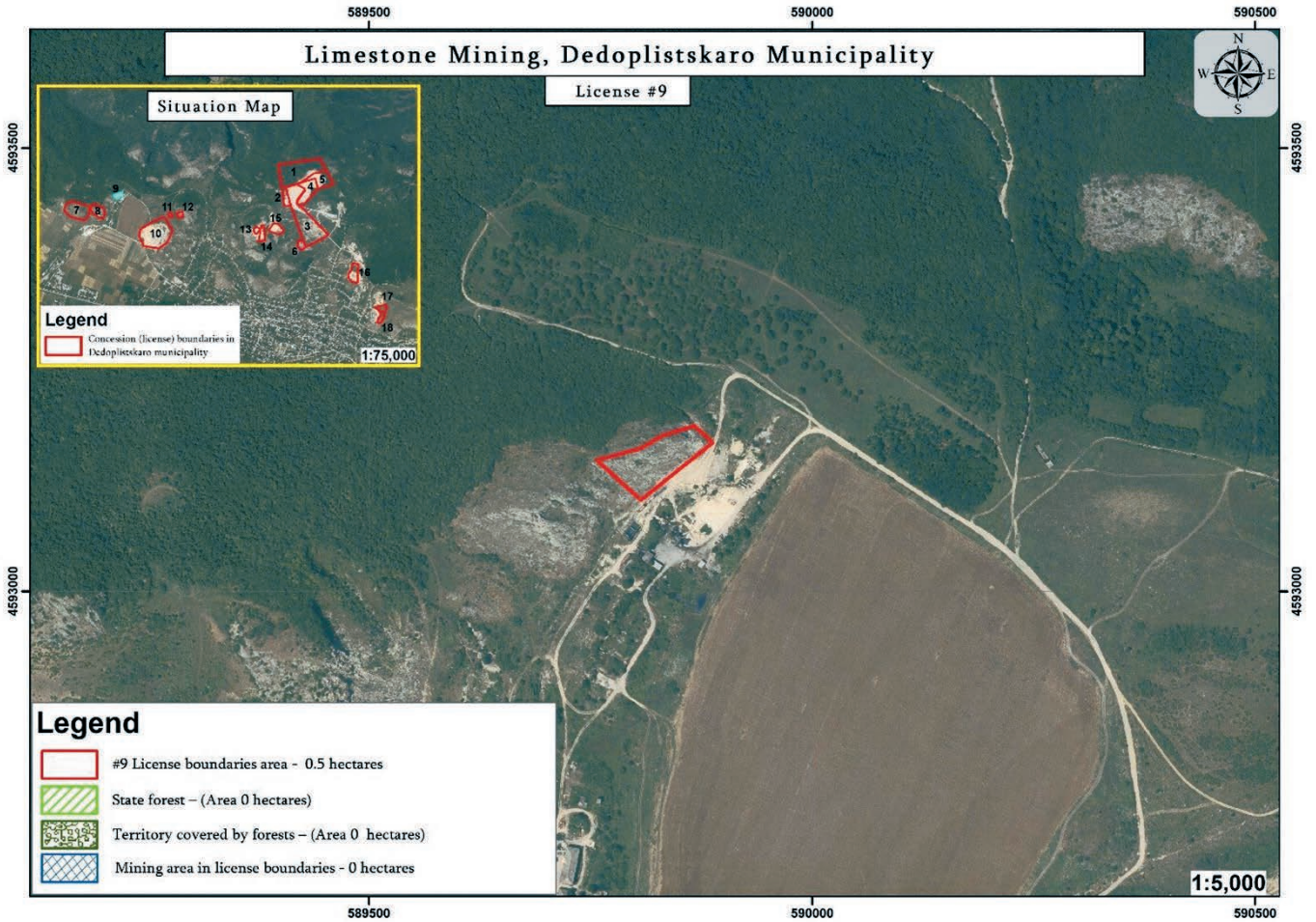
სალიცენზიო ფართობი - 0,5 ჰა

სახელმწიფო ტყის ფონდი - 0 ჰა

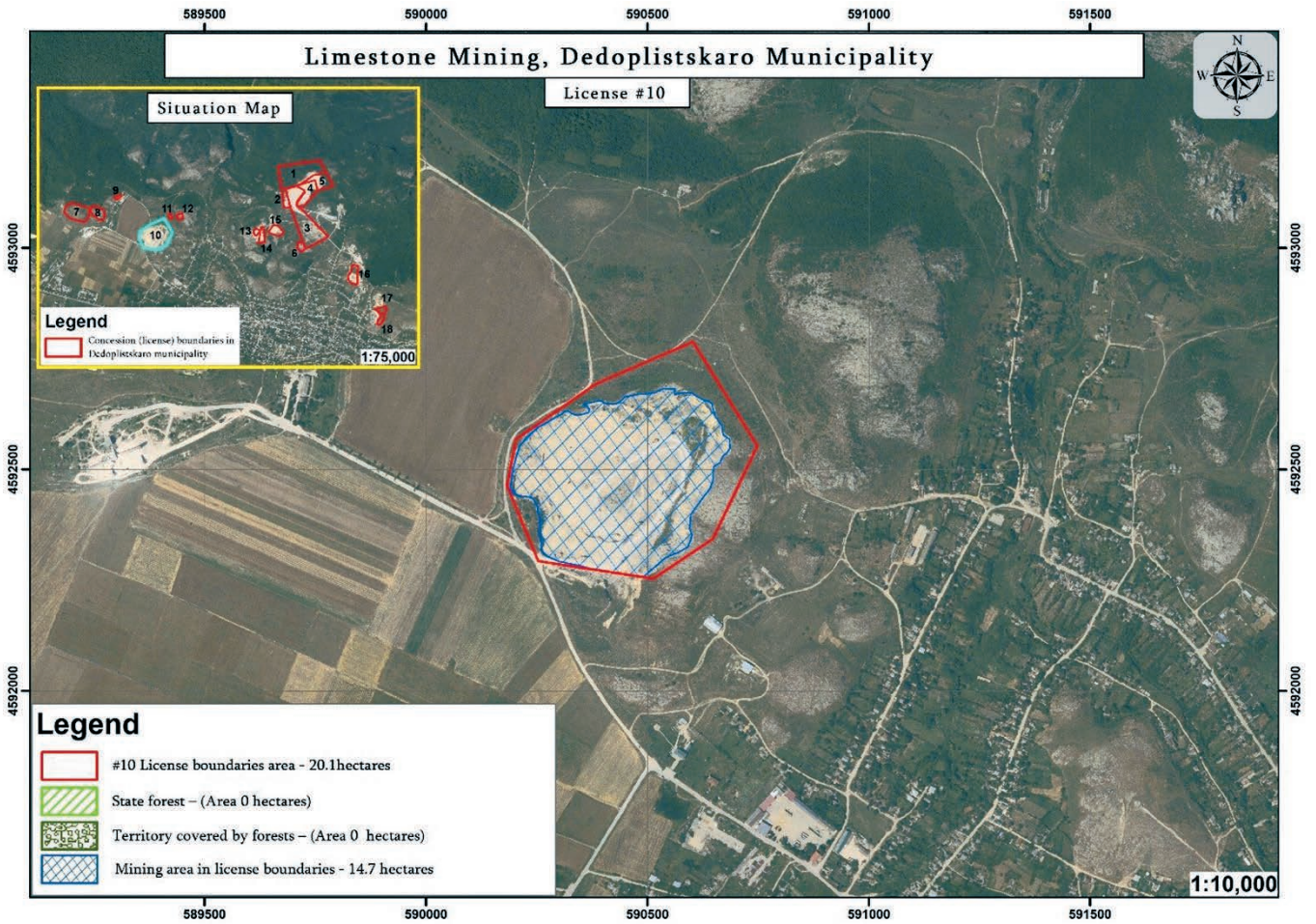
ტყით დაფარული ტერიტორია - 0 ჰა

წიაღის მოპოვების მოქმედი კარიერების ფართობი - 0 ჰა

ტყის კარგვა სალიცენზიო ფართობის საზღვრებში (2000-2018) - 0 ჰა

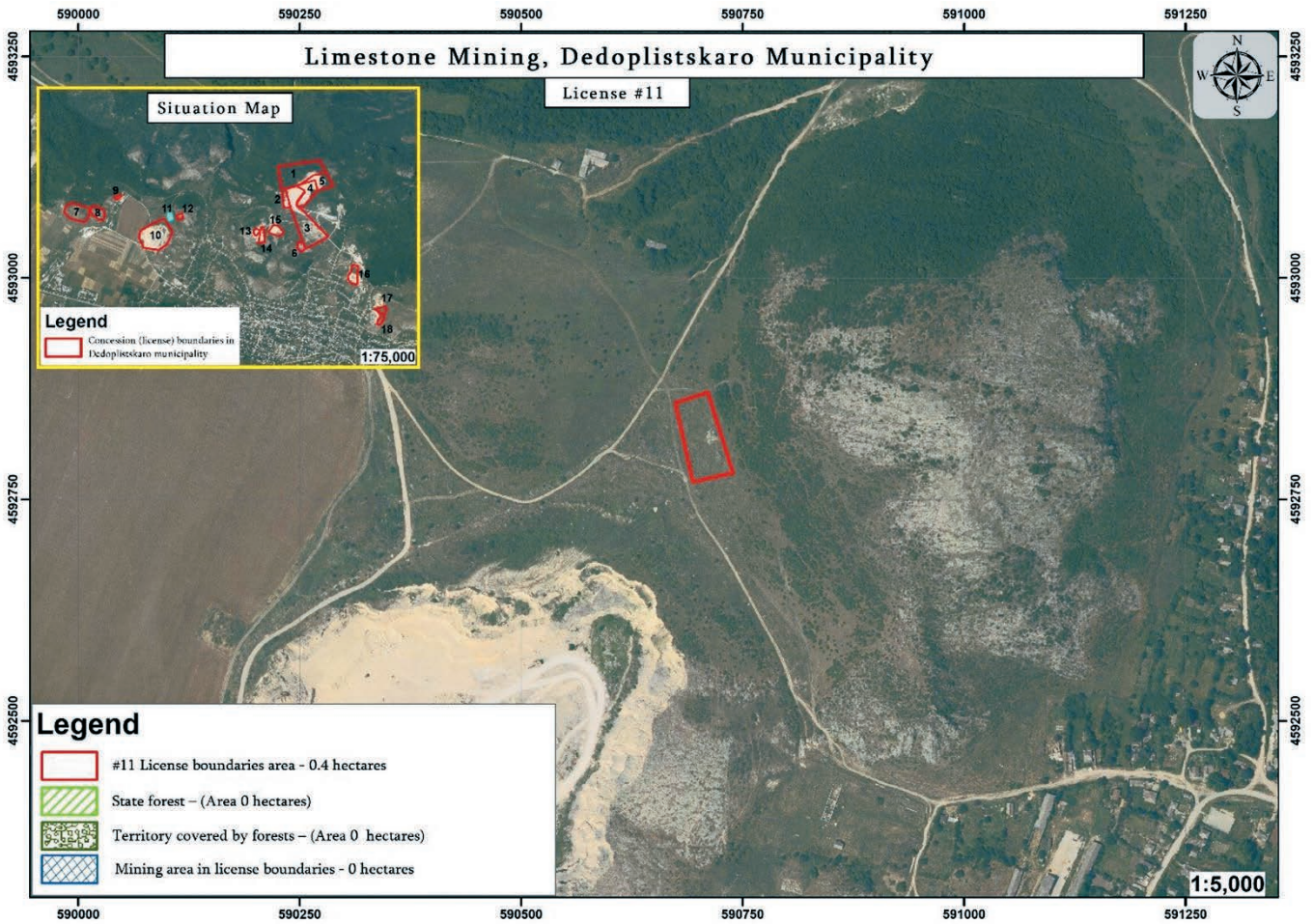


10. ლიცენზია N 100020
ლიცენზიის მფლობელი ს.ს. არწივის ხეობა, ს/კ 228518805
სალიცენზიო ფართობის მდებარეობა - დედოფლისწყაროს მუნიციპალიტეტი, „არწივის ხეობა 2“ წიაღისეული - კირქვა (ცემენტის წარმოება); ჯამური მოპოვება 2282300 ტ.
ლიცენზიის მოქმედების ვადა - 02.06.2008 – 02.06.2028
სალიცენზიო ფართობი - 20,13 ჰა
სახელმწიფო ტყის ფონდი - 0 ჰა
ტყით დაფარული ტერიტორია - 0 ჰა
წიაღის მოპოვების მოქმედი კარიერების ფართობი - 14,7 ჰა
ტყის კარგვა სალიცენზიო ფართობის საზღვრებში (2000-2018) - 0 ჰა



11. ლიცენზია N 1002593
ლიცენზიის მფლობელი - შპს ნპ ინვესტ ჯგუფი, ს/კ 202446709 (1001707 ლიცენზია მთლიანად გადასცა შპს „TRANS MOBIL“-მა)
სალიცენზიო ფართობის მდებარეობა - დედოფლისწყაროს მუნიციპალიტეტი (ე.წ. არწივის ხევი II)
წიაღისეული -კირქვა (სამშენებლო), ჯამური მოპოვება 315733 ტ.
ლიცენზიის მოქმედების ვადა - 31.07. 2014 - 31.07. 2019
სალიცენზიო ფართობი - 0,4 ჰა (რუკის და http://data.mepa.gov.ge -ის მიხედვით) ⁷
სახელმწიფო ტყის ფონდი - 0 ჰა
ტყით დაფარული ტერიტორია - 0 ჰა
წიაღის მოპოვების მოქმედი კარიერების ფართობი - 0 ჰა
ტყის კარგვა სალიცენზიო ფართობის საზღვრებში (2000-2018) - 0 ჰა

⁷ სსიპ წიაღის ეროვნული სააგენტოს რეესტრის მიხედვით, N 11 და N 12 სალიცენზიო უბნები შედიან N 1002593 ლიცენზიის შემადგენლობაში და მათი ჯამური ფართობია 1,23 ჰა. მათი მოქმედების პერიოდია 25.05.15-დან 01.08.19-მდე.



12. ლიცენზია N 1002593

ლიცენზიის მფლობელი - შპს ნპ ინვესტ ჯგუფი, ს/კ - 202446709

სალიცენზიო ფართობის მდებარეობა - დედოფლისწყაროს მუნიციპალიტეტი (II უბანი)

წიაღისეული - კირქვა (სამშენებლო), ჯამური მოპოვება 315733 ტ.

ლიცენზიის მოქმედების ვადა - 31.07. 2014 - 31.07. 2019

სალიცენზიო ფართობი 0,8 ჰა

სახელმწიფო ტყის ფონდი - 0 ჰა

ტყით დაფარული ტერიტორია - 0 ჰა

წიაღის მოპოვების მოქმედი კარიერების ფართობი - 0 ჰა

ტყის კარგვა სალიცენზიო ფართობის საზღვრებში (2000-2018) - 0 ჰა



13. ლიცენზია N 1004395

ლიცენზიის მფლობელი - ფ.პ. არჩილ გოჩაშვილი, ს/კ - 59004000118

სალიცენზიო ფართობის მდებარეობა - დედოფლისწყაროს მუნიციპალიტეტი

წიაღისეული - კირქვა (სამშენებლო, საღორღე); ჯამური მოპოვება 56000 მ³

ლიცენზიის მოქმედების ვადა - 06.04.2017 - 06.04.2027

სალიცენზიო ფართობი - 0,8 ჰა

სახელმწიფო ტყის ფონდი - 0 ჰა

ტყით დაფარული ტერიტორია - 0 ჰა

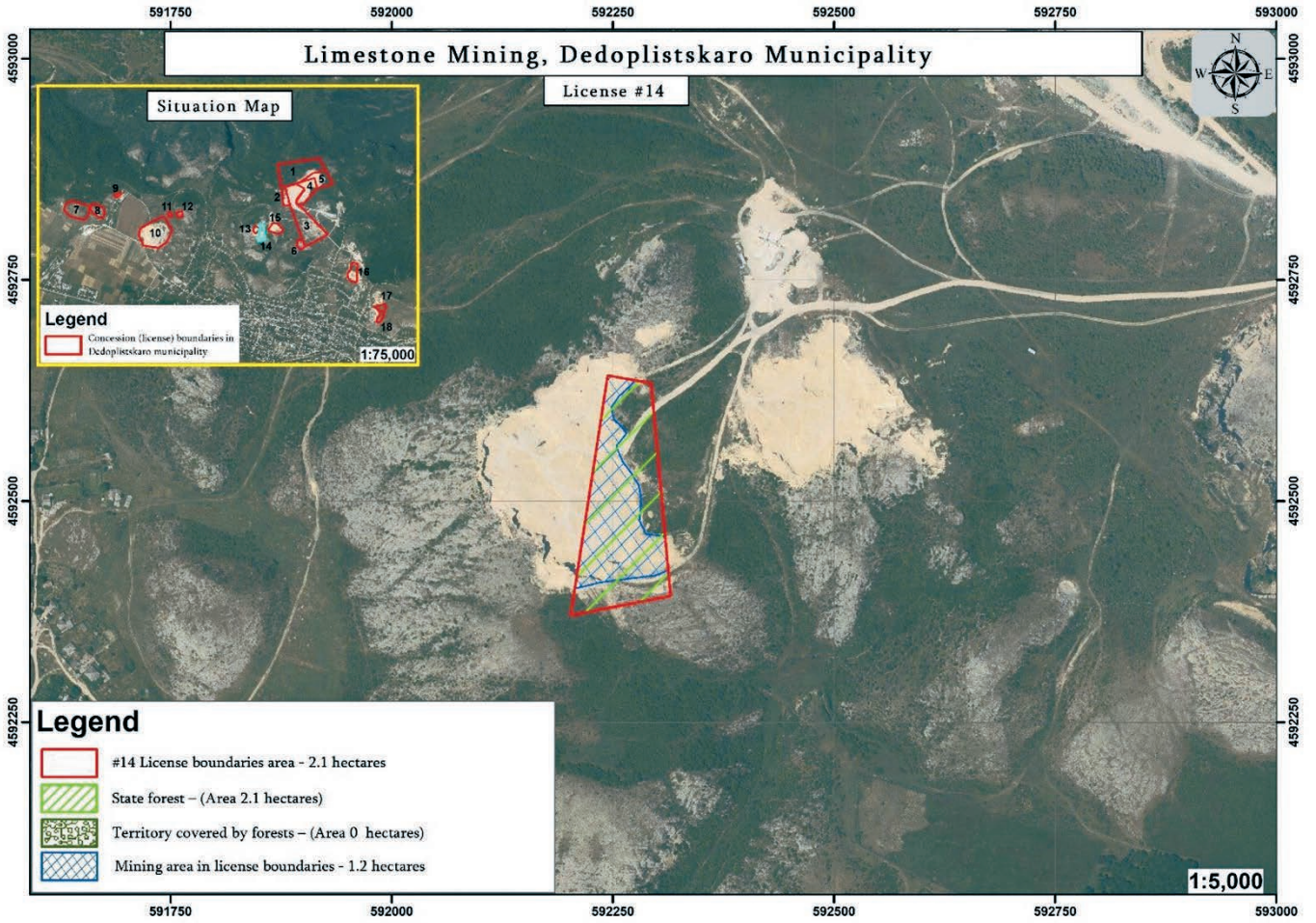
წიაღის მოპოვების მოქმედი კარიერების ფართობი - 0,8 ჰა

ტყის კარგვა სალიცენზიო ფართობის საზღვრებში (2000-2018) - 0 ჰა

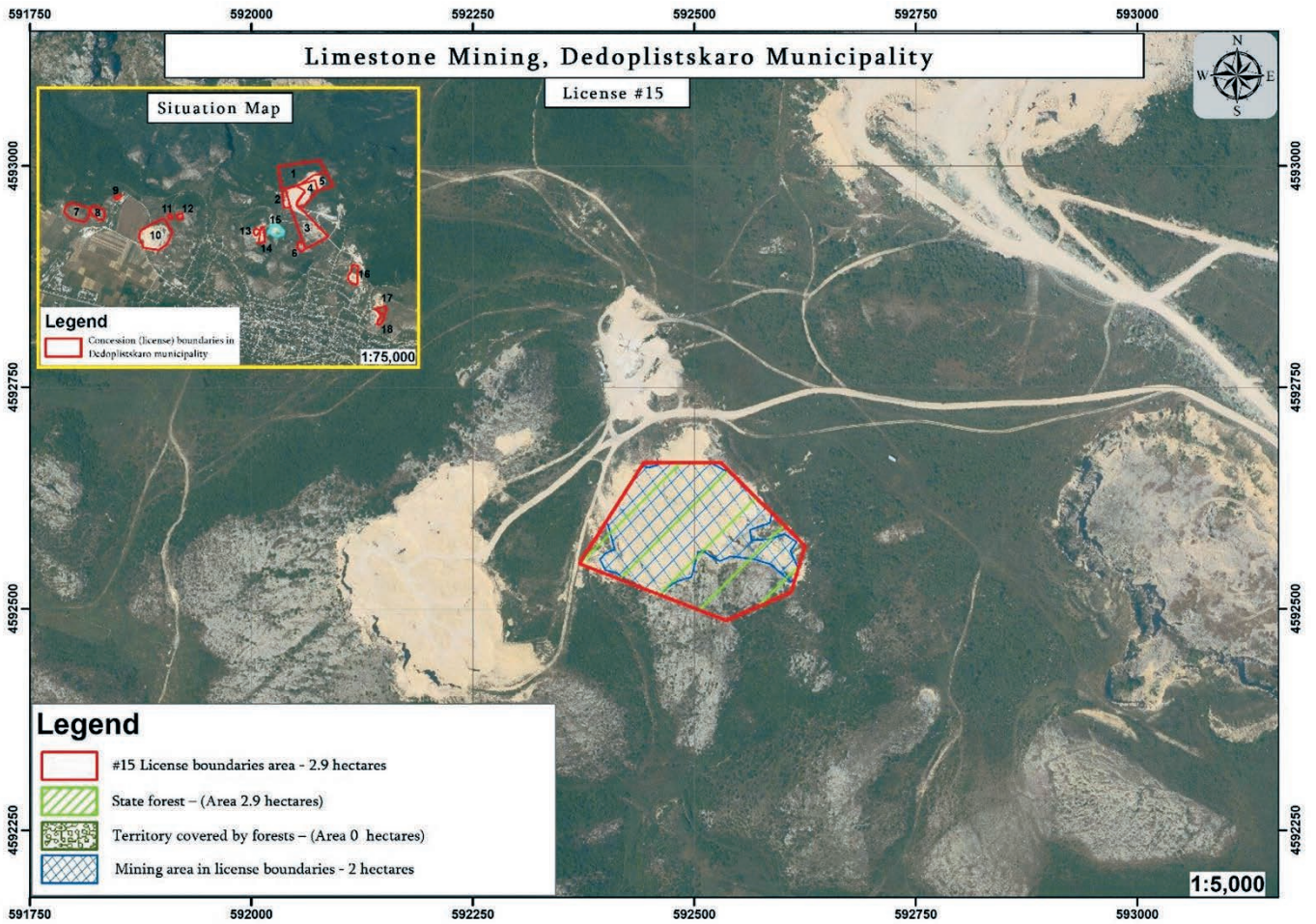


14. ლიცენზია N 1003934
ლიცენზიის მფლობელი - შპს "კალციტი", ს/კ - 228538008
სალიცენზიო ფართობის მდებარეობა - დედოფლისწყაროს მუნიციპალიტეტი
წიაღისეული - კირქვა (სამშენებლო); ჯამური მოპოვება - 350000 მ ³ . ⁸
ლიცენზიის მოქმედების ვადა - 30.08.2016 – 30.08. 2036
სალიცენზიო ფართობი - 2,1 ჰა
სახელმწიფო ტყის ფონდი - 2,1 ჰა
ტყით დაფარული ტერიტორია - 0 ჰა
წიაღის მოპოვების მოქმედი კარიერების ფართობი - 1,2 ჰა
ტყის კარგვა სალიცენზიო ფართობის საზღვრებში (2000-2018) - 0 ჰა

⁸ სსიპ წიაღის ეროვნული სააგენტოს რეესტრის მიხედვით, N 14 და N 15 სალიცენზიო უბნები შედიან N 1003934 ლიცენზიის შემადგენლობაში და მათი ჯამური ფართობია 5.0 ჰა, ხოლო ჯამური მოპოვება - 350 000 ტ.



15. ლიცენზია N 1003934
ლიცენზიის მფლობელი - შპს "კალციტი", ს/კ - 228538008
სალიცენზიო ფართობის მდებარეობა - დედოფლისწყაროს მუნიციპალიტეტი
წიაღისეული - კირქვა (სამშენებლო); ჯამური მოპოვება - 350000 მ ³
ლიცენზიის მოქმედების ვადა - 30.08.2016-30.08. 2036
სალიცენზიო ფართობი - 2.94 ჰა
სახელმწიფო ტყის ფონდი - 2,9 ჰა
ტყით დაფარული ტერიტორია - 0 ჰა
წიაღის მოპოვების მოქმედი კარიერების ფართობი - 2 ჰა
ტყის კარგვა სალიცენზიო ფართობის საზღვრებში (2000-2018) - 0 ჰა



16. ლიცენზია N 1002256
ლიცენზიის მფლობელი - შპს "კალციტი" ს/კ - 228538008
სალიცენზიო ფართობის მდებარეობა - დედოფლისწყაროს მუნიციპალიტეტი
წიაღისეული - კირქვა (სამშენებლო), ჯამური მოპოვება - 401000 მ ³
ლიცენზიის მოქმედების ვადა - 13.01.2015 – 13.01.2035
სალიცენზიო ფართობი - 4 ,01 ჰა
სახელმწიფო ტყის ფონდი - 2,9 ჰა
ტყით დაფარული ტერიტორია - 0 ჰა
წიაღის მოპოვების მოქმედი კარიერების ფართობი - 2,3 ჰა
ტყის კარგვა სალიცენზიო ფართობის საზღვრებში (2000-2018) - 0 ჰა



17. ლიცენზია N 1005028

ლიცენზიის მფლობელი - ფ.პ. გიორგი ნავროზაშვილი, ს/კ - 14001026822
(1004926 ლიცენზია მთლიანად გადასცა ფ/პ არჩილ გოჩაშვილმა)

სალიცენზიო ფართობის მდებარეობა - დედოფლისწყაროს მუნიციპალიტეტი

წიაღისეული - კირქვა (სამშენებლო), ჯამური მოპოვება - 155000 მ³

ლიცენზიის მოქმედების ვადა - 29.09. 2017- 29.09 (<http://data.mepa.gov.ge>-ის მიხედვით); 13.11.17- 30.09.32
(სსიპ წიაღის ეროვნული სააგენტოს რეესტრის მიხედვით)

სალიცენზიო ფართობი - 1.5 ჰა

სახელმწიფო ტყის ფონდი - 0 ჰა

ტყით დაფარული ტერიტორია - 0 ჰა

წიაღის მოპოვების მოქმედი კარიერების ფართობი - 0 ჰა

ტყის კარგვა სალიცენზიო ფართობის საზღვრებში (2000-2018) - 0 ჰა



18. ლიცენზია N 10000306

ლიცენზიის მფლობელი - შპს „ინფინიტედ“, ს/კ - 405050215 (ფ/პ ვანო ქურხულიშვილზე (პ/ნ 14001013808) გაცემული ლიცენზია მთლიანად გადაეცა⁹)

სალიცენზიო ფართობის მდებარეობა - დედოფლისწყაროს მუნიციპალიტეტი (უბანი “საზაფხულო”), სოფ. ჯაფარიძის მიმდებარე ტერიტორია

წიაღისეული - კირქვა (სამშენებლო, საღორღე), ჯამური მოპოვება - 178074 მ³ - <http://data.mepa.gov.ge>-ის მიხედვით; 180 840 მ³ - სსიპ წიაღის ეროვნული სააგენტოს რეესტრის მიხედვით.

ლიცენზიის მოქმედების ვადა - 24.10.18 - 25.10.33

სალიცენზიო ფართობი - 1.5 ჰა

სახელმწიფო ტყის ფონდი - 0 ჰა

ტყით დაფარული ტერიტორია - 0 ჰა

წიაღის მოპოვების მოქმედი კარიერების ფართობი - 0 ჰა

ტყის კარგვა სალიცენზიო ფართობის საზღვრებში (2000-2018) - 0 ჰა

⁹ წყარო: სსიპ წიაღის სააგენტოს უფროსის N501/ს ბრძანება, <https://matsne.gov.ge/>



ზემოთ ჩამოთვლილ ლიცენზიანტებიდან არც ერთს არ აქვს განხორციელებული საკომპენსაციო ღონისძიებები სსიპ ეროვნული სატყეო სააგენტოს ტერიტორიაზე (ტყის აღდგენა, განახლების ხელშეწყობა, გაშენება და ა.შ.), ასევე, არ აქვს გადახდილი ტყის ფონდზე მიყენებული ზიანის საკომპენსაციო საფასური¹⁰. ეს ლოგიკურად არის, ვინაიდან, როგორც თითოეული სალიცენზიო ფართობის შესახებ ზემოთ მოცემული ინფორმაციიდან ჩანს, 2000-2018 წლების მონაკვეთში არ ფიქსირდება ტყეზე მიყენებული ზიანი, ხოლო მოწოდებული საჯარო ინფორმაცია 2013 წლის შემდგომ პერიოდს მოიცავს.

სახელმწიფო ტყის ფონდით სპეციალური დანიშნულებით სარგებლობის მიზნით (სასარგებლო წიაღისეულის მოპოვების ან შესწავლა/მოპოვების მიზნით) ზემოხსენებულ კომპანიებს სსიპ ეროვნულ სატყეო სააგენტოსთან არ აქვთ დადებული არც ერთი ხელშეკრულება.

ლიცენზიანტებს, ასევე, არ აქვთ მომზადებული და დამტკიცებული წიაღის მოპოვების შედეგად დაზიანებული წიაღისა და მცენარეული საფარის აღდგენის (რეკულტივაციის) პროექტები, საქართველოს მთავრობის 2013 წლის 31 დეკემბრის N24 დადგენილების „წიაღის ნაყოფიერი ფენის მოხსნის, შენახვის, გამოყენებისა და რეკულტივაციის შესახებ“ ტექნიკური რეგლამენტის შესაბამისად.

¹⁰ წყარო: გარემოს დაცვისა და სოფლის მეურნეობის სამინისტროს მიერ მოწოდებული საჯარო ინფორმაცია

მანგანუმის მოპოვება დასავლეთ საქართველოში, იმერეთში, ქიათურისა და საჩხერის მუნიციპალიტეტებში

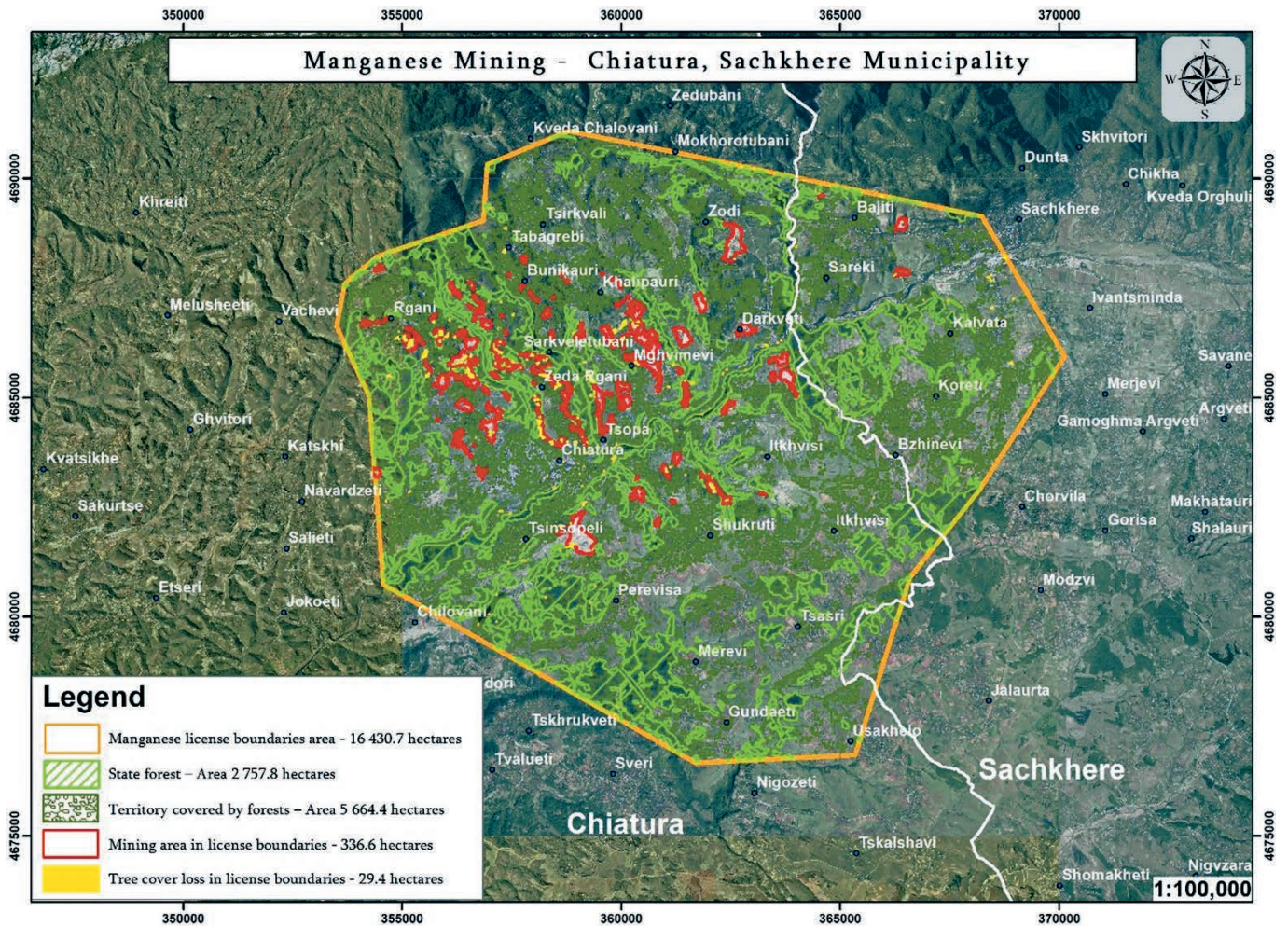
იმერეთში, ქიათურის მანგანუმის საბადოს ექსპლუატაცია ჯერ კიდევ 1879 წელს დაიწყო. 1990 წლამდე მოპოვებული იქნა 203 მლნ. ტონა წედლი მადანი და მოხდა 108 მლნ. ტონა სასაქონლო პროდუქციის რეალიზაცია. 1993 წელს საწარმოო გაერთიანება “ქიათურმანგანუმის” ბაზაზე შეიქმნა სააქციო საზოგადოება “ქიათურმანგანუმი”. 2006 წლის 11 ნოემბერს საქართველოს გარემოს დაცვისა და ბუნებრივი რესურსების სამინისტროში ჩატარებულ აუქციონზე სასარგებლო წიაღისეულის - მანგანუმის - მოპოვების ლიცენზია და სს “ქიათურმანგანუმი” აქტივები გაიყიდა. აუქციონში გაიმარჯვა ვაჭრობის ერთადერთმა მონაწილემ - „ჯორჯიან მანგანუმ ჰოლდინგ ლიმიტედმა“. მას შემდეგ რამდენჯერმე შეიცვალა წიაღის მოპოვების ლიცენზიანტი კომპანიისა და საწარმოს კომპანიის მფლობელები და სახელი. ამჟამად კომპანიას მართავს სასამართლოს მიერ დანიშნული დროებითი მმართველი¹¹.

დღეის მდგომარეობით, იმერეთში, ქიათურისა და საჩხერის მუნიციპალიტეტებში მანგანუმის მოპოვების ლიცენზია აქვს მხოლოდ ერთ კომპანიას - შპს „ჯორჯიან მანგანუმს“ (Ltd Georgian manganese).

ლიცენზია N 100330
ლიცენზიის მფლობელი - შპს „ჯორჯიან მანგანუმს“ (Ltd Georgian manganese), ს/კ - 230085797
სალიცენზიო ფართობის მდებარეობა - ქიათურისა და საჩხერის მუნიციპალიტეტები
წიაღისეული - მანგანუმი, ჯამური მოპოვება - 2008-2011წ. 1600000 ტ მომდევნო წლებში 400000 ტ; მინიმუმ 200000 ტ გადაამუშაოს საქართველოში
ლიცენზიის მოქმედების ვადა - 19.12.2006 – 19.12.2046
სალიცენზიო ფართობი - 16 430.7 ჰა
სახელმწიფო ტყის ფონდი - 2757.8 ჰა
ტყით დაფარული ტერიტორია - 5664.4 ჰა
წიაღის მოპოვების მოქმედი კარიერების ფართობი - 336.6 ჰა
ტყის კარგვა სალიცენზიო ფართობის საზღვრებში (2000-2018) - 29.4 ჰა

ამჟამად, ქიათურის მანგანუმის მოპოვება მიმდინარეობს როგორც მიწისქვეშა (მაღაროს), ისე ღია კარიერული წესით. „ქიათურმანგანუმმა“ ღია კარიერული წესით მოპოვება 2009 წელს დაიწყო. მანამდე ამ წესით მოპოვებას არ ჰქონდა დიდი მასშტაბები (მოიპოვებდნენ წვრილი ქვეკონტრაქტორი კომპანიები) და ცალკეულ შემთხვევაში, ადგილი ჰქონდა უკანონო მოპოვებასაც.

¹¹ მეტი ინფორმაციისთვის იხილეთ: [ჯორჯიან მანგანუმის სპეციალური მმართველი - საწარმოს გაჯანსაღების, თუ წილების გადანაწილების მორიგი მცდელობა?, მწვანე ალტერნატივა 2018](#)



სურ.2. მანგანუმის მოპოვების ლიცენზია ქიათურის და საჩხერის მუნიციპალიტეტების ტერიტორიაზე

სურათზე მოცემულია იმერეთში, ქიათურისა და საჩხერის მუნიციპალიტეტების ტერიტორიაზე არსებული მანგანუმის მოპოვების სალიცენზიო ფართობი. სალიცენზიო ფართობები ჯამში შეადგენს 16430,7 ჰა-ს, სალიცენზიო კონტურში მოქცეული სახელმწიფო ტყის ფონდის ფართობია 2757,8 ჰა, ტყით დაფარული ფართობი (2018 წლისათვის) შეადგენდა 5664,4 ჰა-ს. ტყის კარგვამ 2000-2018 წლებში შეადგინა 29,4 ჰა. სალიცენზიო ფართობზე მოქმედი კარიერების ფართობია 336,6 ჰა.

საქართველოს მთავრობის 2013 წლის 31 დეკემბრის N24 დადგენილების „ნიადაგის ნაყოფიერი ფენის მოხსნის, შენახვის, გამოყენებისა და რეკულტივაციის შესახებ“ ტექნიკური რეგლამენტის შესაბამისად, შპს ჯორჯიან მანგანუმმა 2015 წელს მოამზადა და გარემოს დაცვისა და ბუნებრივი რესურსების სამინისტრომ დაამტკიცა რეკულტივაციის 11 პროექტი, რომლებიც ითვალისწინებენ სამინისტროსთან კოორდინაციით გამომუშავებულ კარიერებზე დაზიანებული ნიადაგისა და მცენარეული საფარის აღდგენას. პროექტები შპს „ჯორჯიან მანგანუმთან“ დადებული ხელშეკრულებების საფუძველზე შესრულებულია სსიპ გრიგოლ წულუკიძის სამთო ინსტიტუტის მიერ¹².

1. მღვიმევის მაღაროს „არუსიების N1“ კარიერის სარეკულტივაციო სამუშაოების პროექტი

პროექტი ითვალისწინებს 5,34 ჰა მიწის რეკულტივაციას, საიდანაც 3,34 ჰა არის შიგა საკარიერო სივრცე და 1,8 ჰა ქანსაყარი. შიდა საკარიერო 3,34 ჰა ფართიდან 2,28 ჰა აღდება სავარგულად ან სხვა დანიშნულებით, ხოლო 1,06 ჰა დაფარდებულ ფართზე გაშენდება ტყე (აკაცია, წაბლი ან ფიჭვი - სახეობები არ არის მითითებული). ქანსაყარის 1,8 ჰა ფართი მთლიანად გამოყენებული იქნება სავარგულად. რეკულტივაციის პერიოდია 2019-2022 წლები, საოპერაციო ხარჯები 184424 ლარს შეადგენს.

2. წერეთლის მაღაროს „ბუხრაშვილების“ კარიერის სარეკულტივაციო სამუშაოების პროექტი

პროექტით გათვალისწინებული სამუშაოების შედეგად აღდება 2,2 ჰა ფართობი - მათ შორის უშუალოდ კარიერის ფართობია 1,65 ჰა, ხოლო ქანსაყარი - 0,55 ჰა. აღდგენილ ფართობზე გაშენდება ტყე. კარიერის რეკულტივაციის პერიოდი მოიცავს 2018-2019 წლებს, საოპერაციო სამუშაოების ღირებულება შეფასებულია 212346 ლარად.

¹² წყარო: საჯარო ინფორმაცია, გარემოს დაცვისა და სოფლის მეურნეობის სამინისტროს წერილი N2249/01, 04.03.2019

3. მღვიმევის მალაროს „ესტოკადის მიმდებარე ტერიტორიის კარიერის“ სარეკულტივაციო სამუშაოების პროექტი

სარეკულტივაციო სამუშაოების შედეგად აღდგება 4,13 ჰა ფართობი, მათ შორის უშუალოდ კარიერის ფართი - 2,93 ჰა და ქანსაყარი - 1,2 ჰა. სავარგულად ან სხვა დანიშნულებით გამოყენებულ იქნება 2,41 ჰა, ხოლო 1,72 ჰა-ზე გაშენდება ტყე. სარეკულტივაციო სამუშაოების შესრულების ვადა 2018-2021 წწ; სარეკულტივაციო სამუშაოების მთლიანი ღირებულება შეადგენს 130095 ლარს.

4. შუქრუთის მალაროს „ვაკე-ტყის“ უბნის კარიერის სარეკულტივაციო სამუშაოები

სარეკულტივაციო სამუშაოების შედეგად აღდგება 9,6 ჰა მიწის ფართობი, მათ შორის უშუალოდ კარიერის ფართია - 6,4 ჰა, ხოლო ქანსაყარი - 3,2 ჰა. აღდგენილ ფართზე გაშენდება ტყე. სარეკულტივაციო სამუშაოების შესრულების ვადა 2016-2017 წწ; სარეკულტივაციო სამუშაოების მთლიანი ღირებულება შეადგენს 448268 ლარს.

5. ითხვისის მალაროს „N232“ კარიერის სარეკულტივაციო სამუშაოების პროექტი

სარეკულტივაციო სამუშაოების შედეგად აღდგება 0,33 ჰა ფართობი, რომელიც მთლიანად გამოყენებულ იქნება სავარგულად. სარეკულტივაციო სამუშაოების შესრულების ვადა 2016-2019 წწ; სარეკულტივაციო სამუშაოების ღირებულება შეადგენს 24813 ლარს.

6. რგანის მალაროს „კავთელაძეების N21“ კარიერის სარეკულტივაციო სამუშაოების პროექტი

სარეკულტივაციო სამუშაოების შედეგად აღდგება 3,4 ჰა, რომელზეც გაშენდება ტყე. სარეკულტივაციო სამუშაოების შესრულების ვადაა 2020-2021 წწ; სარეკულტივაციო სამუშაოების მთლიანი ღირებულება შეადგენს 284055 ლარს.

7. რგანის მალაროს „კავთელაძეების N22“ კარიერის სარეკულტივაციო სამუშაოების პროექტი

სარეკულტივაციო სამუშაოების შედეგად აღდგება 1,92 ჰა მიწის ფართობი, საიდანაც 1,54 ჰა ფართი გამოყენებულ იქნება სახნავ-სათესად, ვენახების გასაშენებლად ან სხვა დანიშნულებით ხოლო 0,38 ჰა-ზე აღდგება ტყე. სარეკულტივაციო სამუშაოების შესრულების ვადაა 2017-2020 წწ; სარეკულტივაციო სამუშაოების მთლიანი ღირებულება შეადგენს 194066 ლარს.

8. დარკვეთის მალაროს „კაციტაძეების“ კარიერის სარეკულტივაციო სამუშაოების პროექტი

სარეკულტივაციო სამუშაოების შედეგად აღდგება 3,3 ჰა ფართობი, მათ შორის უშუალოდ კარიერის ფართი - 2,0 ჰა და ქანსაყარი - 1,3 ჰა. აღდგენილი ფართობი გამოყენებულ იქნება მოსახლეობის დასახლებლად და სახნავ-სათეს სავარგულად. სარეკულტივაციო სამუშაოების შესრულების ვადა 2016-2019 წწ; სარეკულტივაციო სამუშაოების მთლიანი ღირებულება შეადგენს 163140 ლარს.

9. სტალინის მალაროს „ნაფარცხების“ კარიერის სარეკულტივაციო სამუშაოების პროექტი

სარეკულტივაციო სამუშაოების შედეგად აღდგება 12,8 ჰა ფართობი, მათ შორის უშუალოდ კარიერის ფართი - 6,75 ჰა და ქანსაყარი - 6,05 ჰა. სავარგულად ან სხვა დანიშნულებით გამოყენებულ იქნება 10,25 ჰა, ხოლო 2,55 ჰა-ზე გაშენდება ტყე. სარეკულტივაციო სამუშაოების შესრულების ვადა 2016-2019 წწ; სარეკულტივაციო სამუშაოების მთლიანი ღირებულება შეადგენს 454300 ლარს.

10. რგანის მალაროს „N227“ კარიერის სარეკულტივაციო სამუშაოების პროექტი

სარეკულტივაციო სამუშაოების შედეგად აღდგება 4,92 ჰა ფართობი, საიდანაც 0,92 ჰა-ს დაიკავებს კარიერის დახრილ ფერდობებს, რომელზედაც გაშენდება ტყე, ხოლო 4,0 ჰა - გამოყენებულ იქნება სავარგულად ან მოსახლეობის დასახლებლად. სარეკულტივაციო სამუშაოების შესრულების ვადა 2020-2023 წწ; სარეკულტივაციო სამუშაოების მთლიანი ღირებულება შეადგენს 234650 ლარს.

11. შუქრუთის მალაროს „ჭალების“ კარიერის სარეკულტივაციო სამუშაოების პროექტი

სარეკულტივაციო სამუშაოების შედეგად აღდგება 2,37 ჰა მიწის ფართობი, რომელიც შემდგომში შეიძლება გამოყენებულ იქნეს, როგორც სავარგულად, ისე მოსახლეობის დასახლებლად. სარეკულტივაციო სამუშაოების ვადა 2019-2022 წწ; სარეკულტივაციო სამუშაოების მთლიანი ღირებულება შეადგენს 107263 ლარს.

რეკულტივაციის ყველა პროექტში აღნიშნულია, რომ „გაშენდება აკაციის ტყე (შესაძლებელია განაშენიანდეს ნაბლის ხე, ფიჭვი, რომლებიც აუმჯობესებენ ნაყარი გრუნტის თვისებებს, ეს ჯიშები რეკომენდირებულია აღსადგენი ნაკვეთების დაფერდებულ ადგილებზე გასაშენებლად)“. არ არის მითითებული, თუ რომელი სახეობის ხის დარგვა იგეგმება, არ არის განსაზღვრული ინვაზიური სახეობების დარგვასთან დაკავშირებული საფრთხეები.

სახელმწიფო ტყის ფონდით სპეციალური დანიშნულებით სარგებლობის მიზნით (სასარგებლო წიაღისეულის შესწავლა/მოპოვების მიზნით) შპს „ჯორჯიან მანგანებს“ ეროვნულ სატყეო სააგენტოსთან დადებული აქვს მხოლოდ ერთი ხელშეკრულება, რომელიც 18.01.2017 წლის 18 იანვრიდან 2017 წლის 18 ნოემბრამდე პერიოდს მოიცავს (10 თვე). ხელშეკრულებით განსაზღვრული

ტერიტორიის ფართობი 126 კვ. მეტრია და მდებარეობს ჭიათურა-საჩხერის სატყეო უბნის ხრეთის სატყეოს კვ.#23. ლიტ.#16-ში. საკომპენსაციო საფასურის სახით კომპანიამ 500 ლარი გადაიხადა¹³.

შპს „ჯორჯიან მანგანუმ“ სსიპ ეროვნული სატყეო სააგენტოს ტერიტორიაზე საკომპენსაციო ღონისძიებები არ განუხორციელებია¹⁴.

ფერადი ლითონების მოპოვება ქვემო ქართლში, წალკის, თეთრი წყაროს, დმანისის, ბოლნისისა და მარნეულის მუნიციპალიტეტების ტერიტორიაზე

ბოლნისის რაიონში ოქრო-სპილენძ-ბარიტ-პოლიმეტალების საბადოს შესწავლა გასული საუკუნის 40-იან წლებში დაიწყო. ფერადი ლითონების საწარმოს – მადნეულის კომბინატის მშენებლობას 1959 წელს ჩაეყარა საფუძველი. 1975 წელს ექსპლუატაციაში შესული კომბინატი ახორციელებდა სპილენძის, ბარიტის, ოქრო-ვერცხლის შემცველი კვარციტების და პოლიმეტალური მადნების მოპოვებას, მოპოვებული სპილენძის და ბარიტის მადნების პირველად გადამუშავებას, გამდიდრებას და მიღებული პროდუქტის რეალიზაციას. ბარიტის მოპოვება 1990 წელს შეწყდა. 1994 წელს შეიქმნა „კვარციტი“, რომელმაც დაიწყო ცალკე დასაწყობებული ოქროსშემცველი კვარციტის მადნიდან ოქროსა და ვერცხლის დორეს მიღება გროვული გამოტუტვის მეთოდით.

2005 წელს მოხდა „მადნეულისა“ და „კვარციტის“ პრივატიზება და ამ საწარმოების მფლობელი გახდა ბრიტანეთის ვირჯინიის კუნძულებზე (ოფშორულ ზონაში) რეგისტრირებული კომპანია „სთენთონ იქვითიზ ქორფორეიშენს“ რუსული „პრომიშლენი ინვესტორის“ შვილობილი კომპანია. 2007 წლის დეკემბერში „პრომიშლენი ინვესტორმა“ „მადნეულსა“ და „კვარციტში“ წილები კომპანია GeoProMining-ს მიყიდა, რომლის მფლობელი „პრომიშლენი ინვესტორის“ დირექტორთა საბჭოს თავმჯდომარე და თანამფლობელი, სიმან პოვარენკინი იყო. 2012 წლიდან კი საწარმოების მფლობელი კვლავ რუსული კომპანია „კაპიტალ ჯგუფი“ გახდა. 2012 წელს მფლობელის გამოცვლასთან დაკავშირებით სს „მადნეულს“ დაერქვა - არემჯი კოპერ (RMG Copper), ხოლო შპს „კვარციტს“ - არემჯი გოლდ (RMG Gold)¹⁵. დროთა განმავლობაში არემჯი გოლდსა და არემჯი კოპერს სხვადასხვა კომპანიები შეერწყა. მათთან ასევე მჭიდროდ არის დაკავშირებული შპს „კავკასიის სამთო ჯგუფი“ (ს/კ 404908775), რომლიც 2011 წლიდან (ფაქტიურად, რეგისტრაციის მომენტიდან) არის მანამდე სს „მადნეულისათვის“ ჩამორთმეული შესწავლა-მოპოვების ლიცენზიის¹⁶ მფლობელი. შპს „კავკასიის სამთო ჯგუფი“ ფლობს შპს „არ ემ ჯი აურამაინის“ (404908775) 100% წილს და შპს „ჯორჯიან გოლდ კომპანის“ (405205987) 100% წილს. ასევე, „კავკასიის სამთო ჯგუფი“ ბრიტანეთის ვირჯინიის კუნძულებზე რეგისტრირებულ GMC Investment limited-თან ერთად ფლობს (50% წილს) საქართველოში რეგისტრირებულ სს „ჯორჯიან კოპერ ენდ გოლდს“ (სკ 405117494).

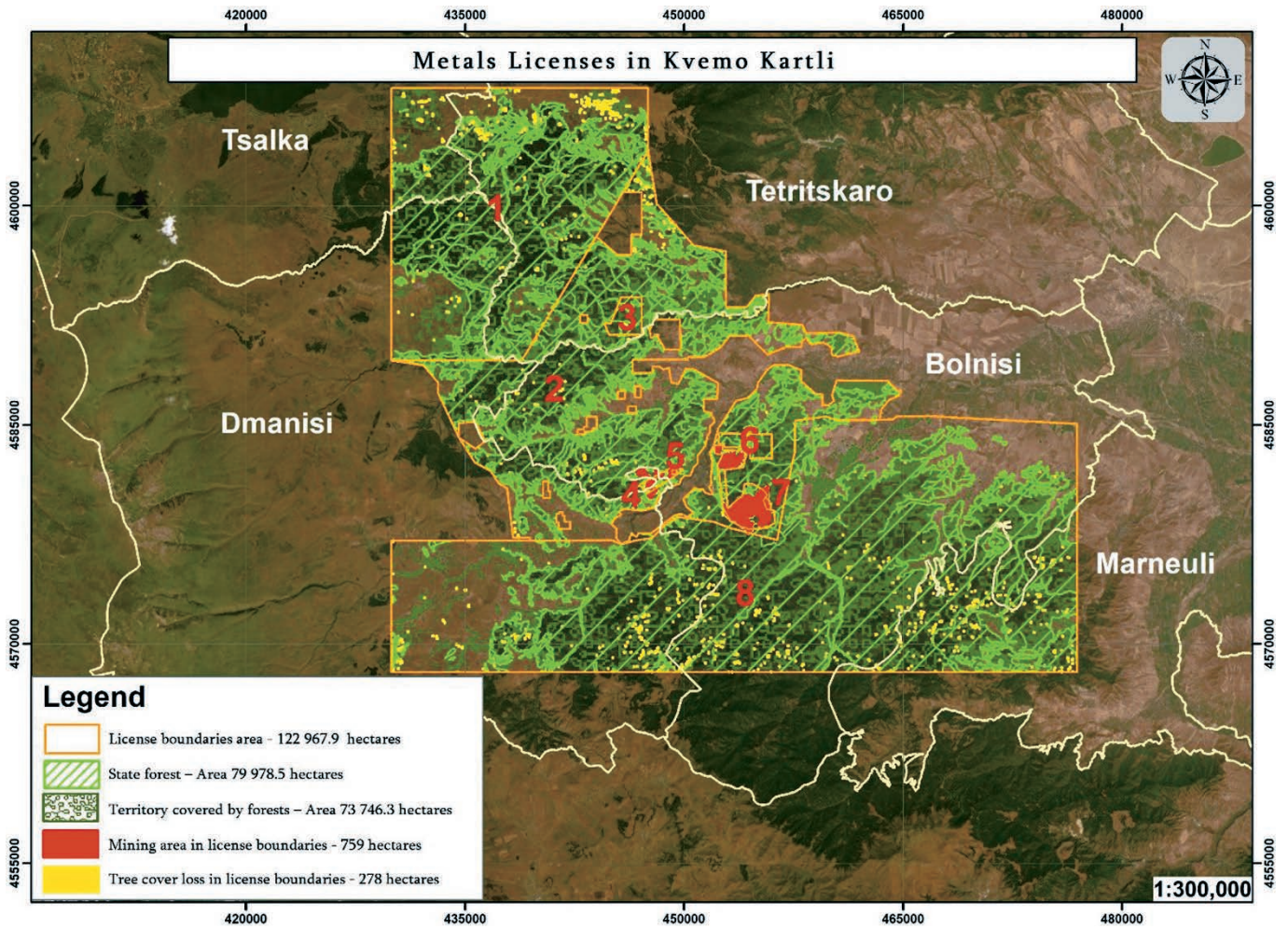
დღეისათვის ამ რეგიონში მოქმედია ფერადი ლითონების მოპოვების 6 ლიცენზია, რომლებიც პორტალებზე www.atlas.mepa.gov.ge და www.data.mepa.gov.ge წარმოდგენილია 8 სალიცენზიო ფართობის სახით.

¹³ წყარო: საჯარო ინფორმაცია, გარემოს დაცვისა და სოფლის მეურნეობის სამინისტროს წერილი N5081/01, 21.05.2019.

¹⁴ წყარო: საჯარო ინფორმაცია, გარემოს დაცვისა და სოფლის მეურნეობის სამინისტროს წერილი N 4523/01, 06.05.2019.

¹⁵ შპს RMG Gold-სა და სს RMG Copper-ის და მასთან დაკავშირებული კომპანიების მესაკუთრეებისა და მენეჯმენტის შესახებ დანვრილებით ინფორმაციისათვის იხილეთ: [RMG - კომპანიის პროფილი, 2018, მწვანე ალტერნატივა](#)

¹⁶ ლიცენზია გაცემულია ბოლნისის, მარნეულის, დმანისის, წალკისა და თეთრიწყაროს მუნიციპალიტეტებში ფერადი, კეთილშობილი, იშვიათი მეტალებისა და ბარიტის შესწავლა-მოპოვებისათვის. ლიცენზია გაცემულია 187 823, 59 ჰა ფართობზე რაც ქვეყნის საერთო ფართობის 2,7%-ია.



სურ. 3. ფერადი ლითონების მოპოვების ლიცენზიები ქვემო ქართლის ტერიტორიაზე

სურათზე მოცემულია ქვემო ქართლში, ნალკის, დმანისის, ბოლნისის, თეთრი წყაროსა და მარნეულის მუნიციპალიტეტების ტერიტორიებზე არსებული ფერადი ლითონების მოპოვების (ან შესწავლა-მოპოვების) ლიცენზიები. სალიცენზიო ფართობების ჯამში შეადგენს 122 967,9 ჰა-ს, სალიცენზიო კონტურში მოქცეული სახელმწიფო ტყის ფონდის ფართობია 79978,5 ჰა, ტყით დაფარული ფართობი (2018 წლისათვის) შეადგენდა 73746,3 ჰა-ს. ტყის კარგვა 2000-დან 2018 წლამდე შეადგენდა 278 ჰა-ს. ყველა სალიცენზიო ფართობის მოქმედი კარიერების ფართობია 759 ჰა.

1. ლიცენზია N 1003161
ლიცენზიის მფლობელი - სს „ჯორჯიან კოპერ ენდ გოლდი“, ს/კ -405117494. (ლიცენზიის ნაწილი გადასცა შპს „კავკასიის სამთო ჯგუფმა“ 404908775)
სალიცენზიო ფართობის მდებარეობა - ქვემო ქართლი, ნალკის, დმანისისა და თეთრი წყაროს მუნიციპალიტეტები
წიაღისეული - სასარგებლო წიაღისეულის (ფერადი, კეთილშობილი, იშვიათი მეტალები და ბარიტი) შესწავლა-მოპოვება
სალიცენზიო ფართობი - 26587,588 ჰა ¹⁷
ლიცენზიის მოქმედების ვადა - 12.10. 2011 – 12.10. 2041
სახელმწიფო ტყის ფონდი - 16 168.7 ჰა
ტყით დაფარული ტერიტორია - 16 615 ჰა
წიაღის მოპოვების მოქმედი კარიერების ფართობი - 0 ჰა
ტყის კარგვა სალიცენზიო ფართობის საზღვრებში - 60.7 ჰა

¹⁷ სასარგებლო წიაღისეულის მოპოვების მიზნით გაცემული ლიცენზიების სრული რეესტრის მიხედვით (სსიპ წიაღის ეროვნული სააგენტოს მოწოდებული საჯარო ინფორმაცია, წერილი N22/192 30.04.2019), სალიცენზიო ფართობი არის 86 107.669 ჰა და ვრცელდება ბოლნისის, მარნეულის, დმანისის, ნალკისა და თეთრიწყაროს მუნიციპალიტეტებში. ლიცენზიის მოქმედების ვადაა 04.12.15-13.10.41. იქვე აღნიშნულია: „შევიდა ცვლილება ბრძ .№414 23.10.13წ. შევიდა ცვლილება (შესწავლის ვადა გაეზარდა) ბრძ. #1784/ ს 10.11.15 წ. 1000226 ლიცენზიის ნაწილი გადასცა შპს „კავკასიის სამთო ჯგუფი“-მა“.

3. ლიცენზია N 11004600

ლიცენზიის მფლობელი - შპს „ჯორჯია გოლდ კომპანი“, ს/კ 404908775 (გადასცა „კავკასიის სამთო ჯგუფმა“)

სალიცენზიო ფართობის მდებარეობა - ქვემო ქართლი, თეთრი წყაროს მუნიციპალიტეტი

წიაღისეული - „ბნელიხევის“ ოქრო-პოლიმეტალური საბადოდან სასარგებლო წიაღისეულის მოპოვება. ჯამური მოპოვება 10139 კგ (data.mepa.gov.ge-ს მიხედვით). საბადოს ჩრდილო-აღმოსავლეთ უბანზე - ოქრო-1635.07 კგ, ვერცხლი-8503.79 კგ (სასარგებლო წიაღისეულის მოპოვების მიზნით გაცემული ლიცენზიების სრული რეესტრის მიხედვით)

ლიცენზიის მოქმედების ვადა - 31.05.2017-12.10. 2041

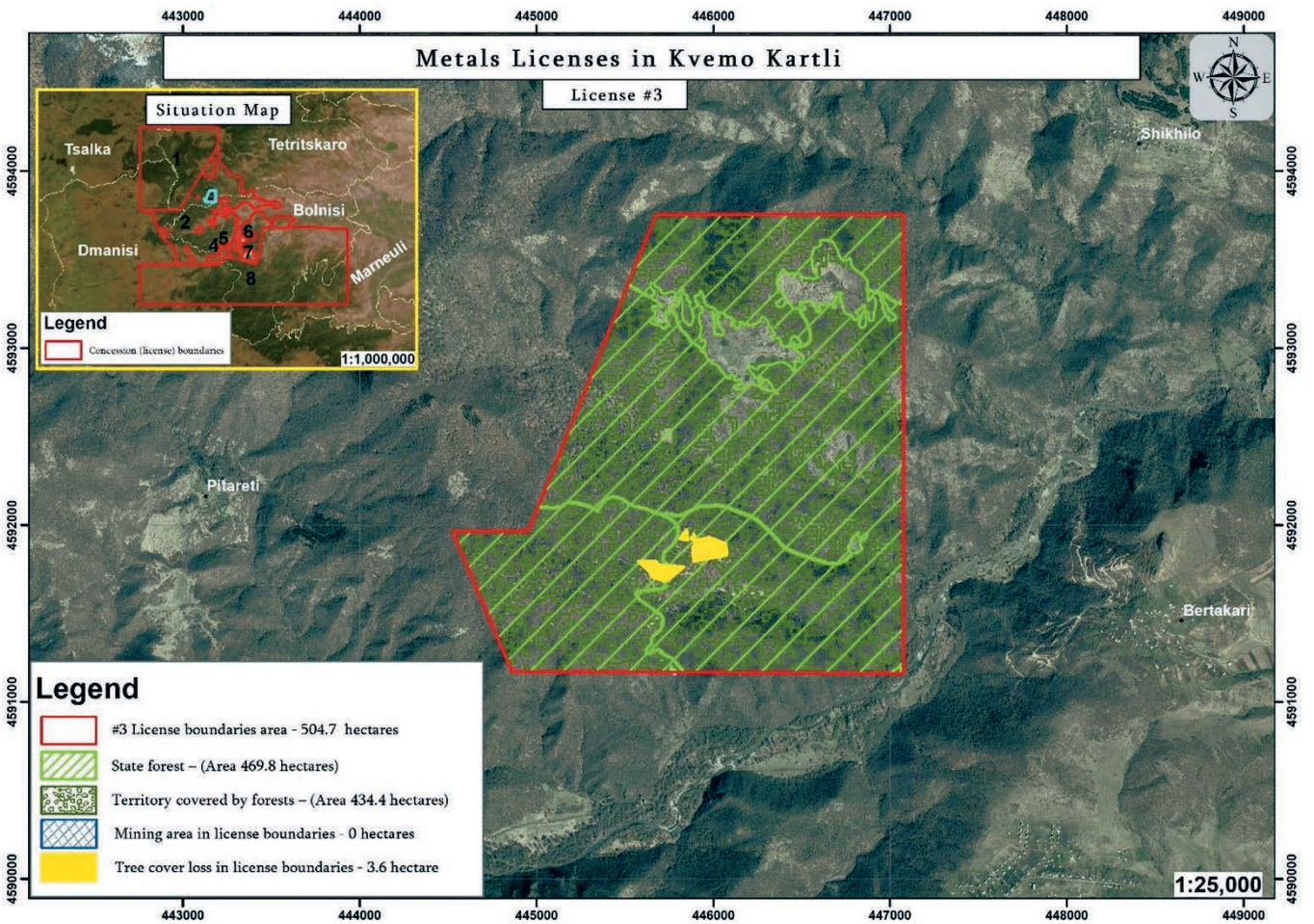
სალიცენზიო ფართობი 504,7 ჰა (სასარგებლო წიაღისეულის მოპოვების მიზნით გაცემული ლიცენზიების სრული რეესტრის მიხედვით: სამთო - 239.4021 ჰა, მიწის - 504.6677 ჰა).

სახელმწიფო ტყის ფონდი - 469.8 ჰა

ტყით დაფარული ტერიტორია - 434,4 ჰა

წიაღის მოპოვების მოქმედი კარიერების ფართობი - 0 ჰა

ტყის კარგვა სალიცენზიო ფართობის საზღვრებში - 3,6 ჰა



4. ლიცენზია N 1002122

ლიცენზიის მფლობელი - შპს „RMG GOLD“, საიდენტიფიკაციო კოდი 225359947 (1000577 ლიცენზიის ნაწილი გადასცა შპს „მაინინგ ინვესტმენტს“-მა. 1001028 ლიცენზიის ცვლილება შპს „მაინინგ ინვესტმენტს გოლდ“-ზე გაცემული 1001539 ლიცენზიის ცვლილება (შერწყმა)

სალიცენზიო ფართობის მდებარეობა - ქვემო ქართლი, ბოლნისის და დმანისის მუნიციპალიტეტები (საყდრისის საბადო)

წიაღისეული - წიაღის სახეობა და რაოდენობა არ არის მითითებული

ლიცენზიის მოქმედების ვადა 21.05.2012– 01.02. 2042¹⁹

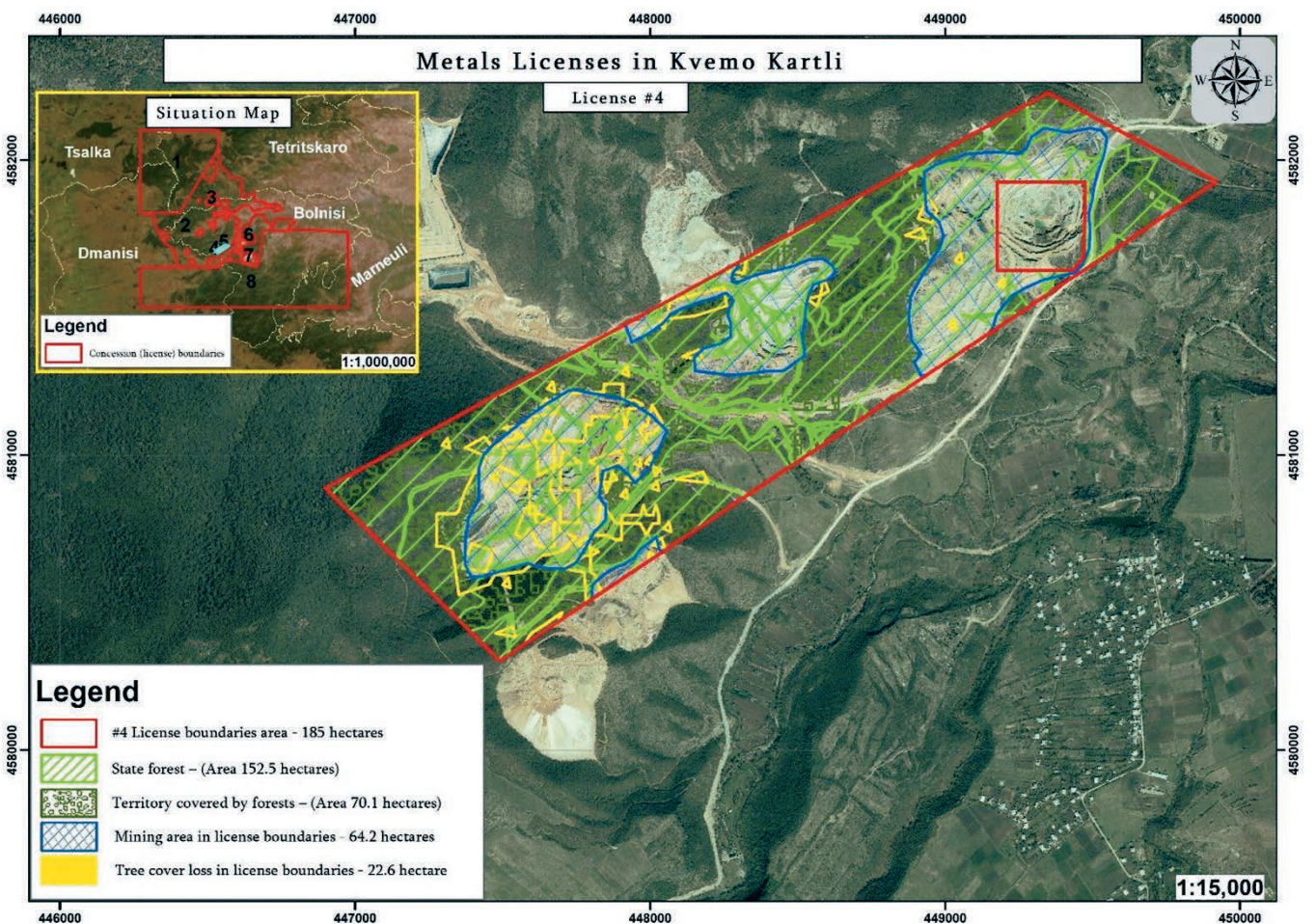
სალიცენზიო ფართობი 193,76 ჰა (რეესტრის და data.mepa.gov.ge-ს მიხედვით, - 185 ჰა რუკის მიხედვით).

სახელმწიფო ტყის ფონდი 152,5 ჰა

ტყით დაფარული ტერიტორია 70,1 ჰა

წიაღის მოპოვების მოქმედი კარიერების ფართობი - 64,1 ჰა

ტყის კარგვა სალიცენზიო ფართობის საზღვრებში - 22,6 ჰა



¹⁹ სასარგებლო წიაღისეულის მოპოვების მიზნით გაცემული ლიცენზიების სრული რეესტრის მიხედვით (სსიპ წიაღის ეროვნული სააგენტოს მონოდებული საჯარო ინფორმაცია, წერილი N22/192 30.04.2019) - „ლიცენზიის მოქმედების პერიოდი: 25.11.2014 -02.01.2042 ლიცენზიის დაწყება 01.01.2015“. ამავე წყაროს მიხედვით „საქართველო-ავსტრალიის ერთობლივი საწარმო შ.პ.ს. „ტრანს-ჯორჯიენ რესურსეს“ გადაფორმდა ბრძ. N21-1/291 11.02.09 შპს „კვარციტზე“ გაცემული ლიცენზია გადაფორმდა ბრძ.N213/544 30.10.12წ. ბრძ.N245 07.04.14წ. ბრძ.N2478/ს 31.12.14წ.“

5. ლიცენზია N 0010

ლიცენზიის მფლობელი - შპს "RMG GOLD", საიდენტიფიკაციო კოდი 225359947.

სალიცენზიო ფართობის მდებარეობა - ქვემო ქართლი, ბოლნისის მუნიციპალიტეტი (საყდრისის უბანი)

წიაღისეული / რესურსის დასახელება - ბოლნისის ჯგუფის ცნობილი საბადოების წიაღისეულის გეოლოგიური შესწავლა და შემდგომი მოპოვება (ბოლნისის, დმანისის და მარნეულის რ-ნები)

ლიცენზიის მოქმედების ვადა 07.04.1994 – 01.01. 2020

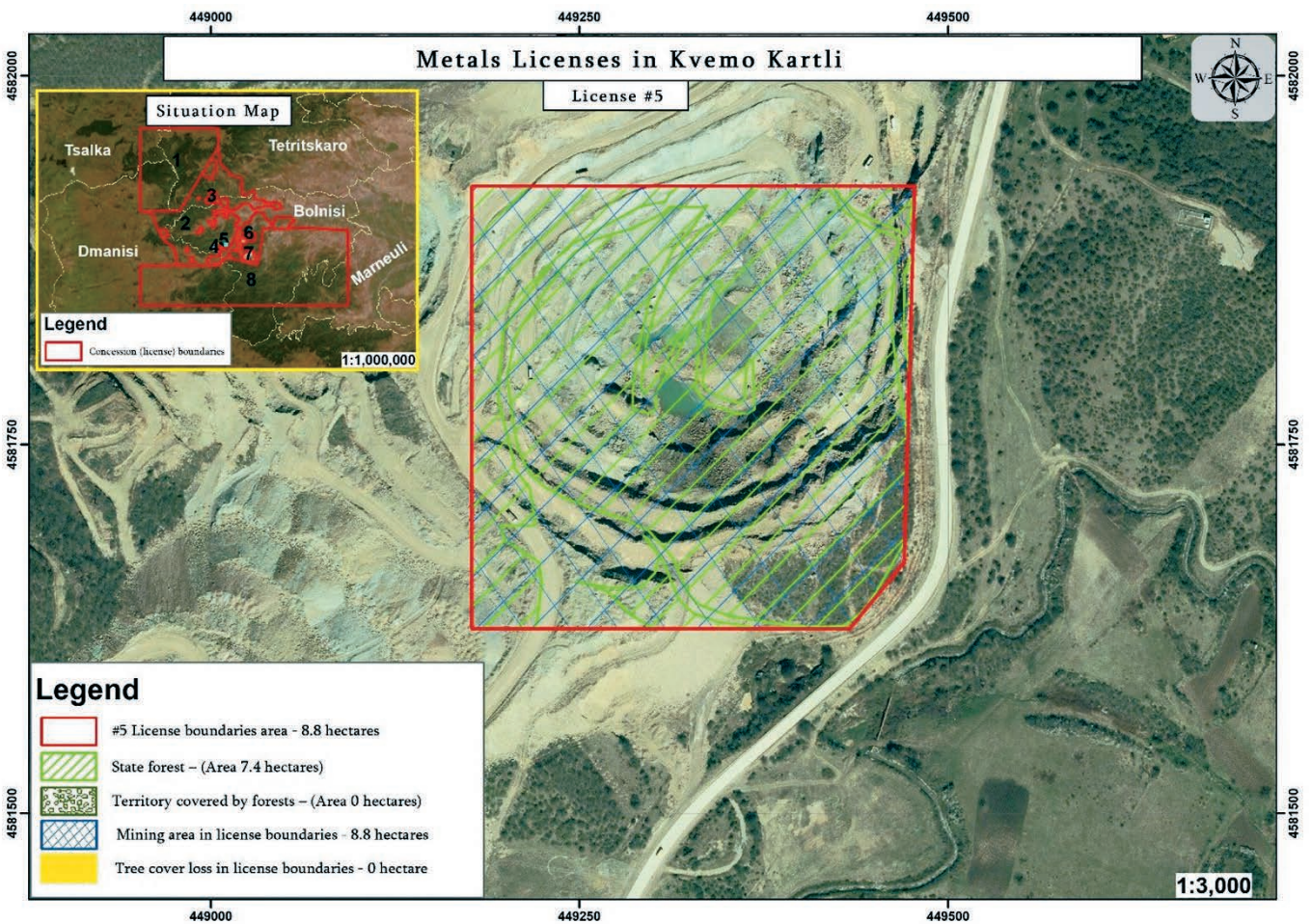
სალიცენზიო ფართობი 8,8 ჰა - რუკის მიხედვით, რეესტრის მიხედვით - 9,0 ჰა.

სახელმწიფო ტყის ფონდი 7,4 ჰა

ტყით დაფარული ტერიტორია 0 ჰა

წიაღის მოპოვების მოქმედი კარიერების ფართობი - 8,8 ჰა

ტყის კარგვა სალიცენზიო ფართობის საზღვრებში - 0 ჰა



6. ლიცენზია N 1005314²⁰

ლიცენზიის მფლობელი - შპს „კავკასიის სამთო ჯგუფი“ საიდენტიფიკაციო კოდი - 404908775

სალიცენზიო ფართობის მდებარეობა - ქვემო ქართლი, ბოლნისის მუნიციპალიტეტი

წიაღისეული - სასარგებლო წიაღისეულის (ფერადი, კეთილშობილი, იშვიათი მეტალები და ბარიტი) შესწავლა-მოპოვება; მოპოვება: დავით-გარეჯის ოქრო-ბარიტ-პოლიმეტალური საბადო: ვერცხლი-108.93ტ (108930კგ), ბარიტი-895191.59 ტ. დანარჩენ უბნებზე შესწავლის ვადა - 120 თვე

ლიცენზიის მოქმედების ვადა 12.10.2011 – 13.10.2041

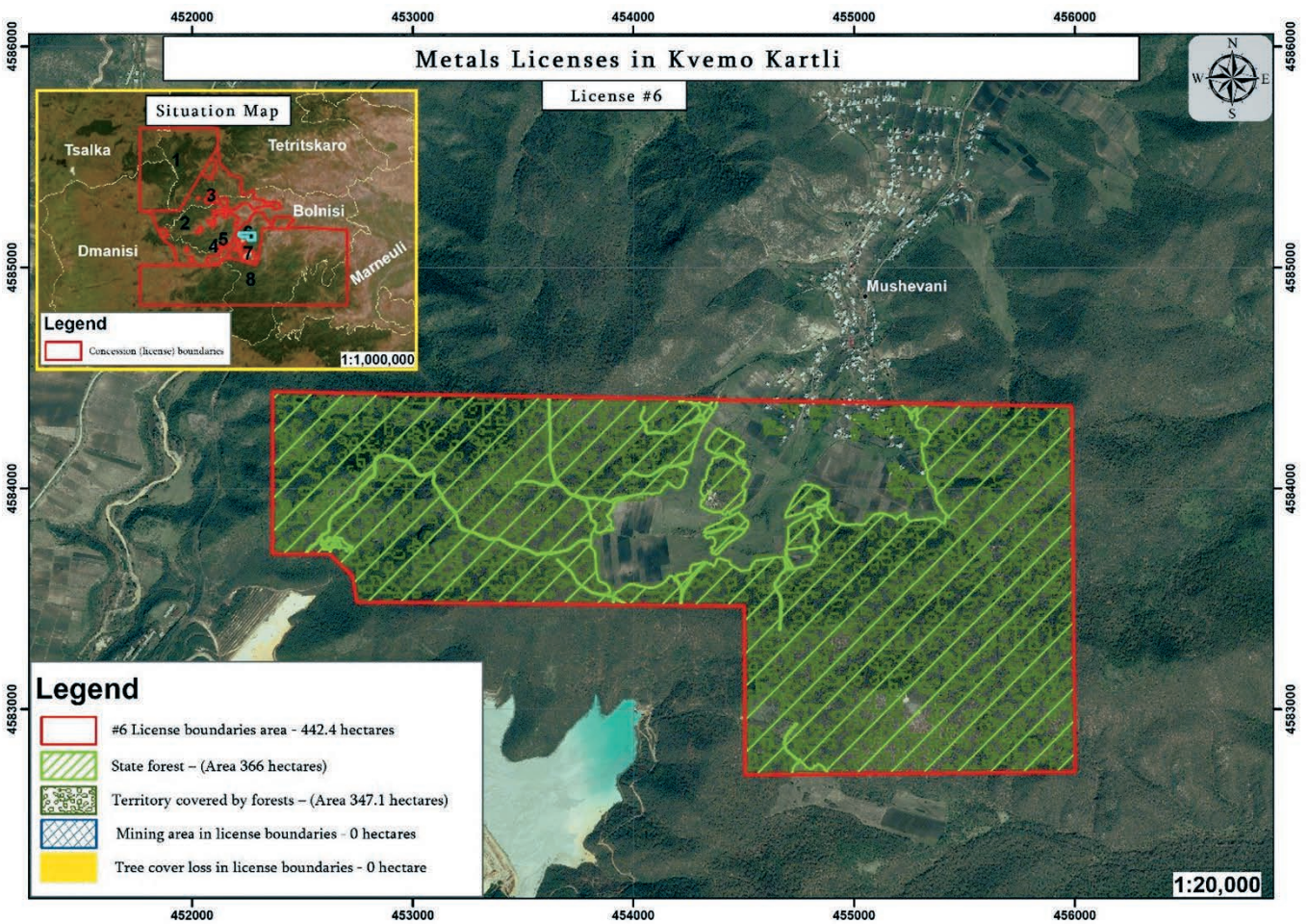
სალიცენზიო ფართობი - 442.4 ჰა რუკის მიხედვით

სახელმწიფო ტყის ფონდი - 336 ჰა

ტყით დაფარული ტერიტორია - 341 ჰა

წიაღის მოპოვების მოქმედი კარიერების ფართობი - 0 ჰა

ტყის კარგვა სალიცენზიო ფართობის საზღვრებში - 0 ჰა



²⁰ შენიშვნა- N2 და N6 სალიცენზიო ფართობები წარმოადგენენ ერთიდაიგივე ლიცენზიის (N 1005314) შემადგენელ ნაწილს და სასარგებლო წიაღისეულის მოპოვების მიზნით გაცემული ლიცენზიების სრული რეესტრში (სსიპ წიაღის ეროვნული სააგენტოს მოწოდებული საჯარო ინფორმაცია, წერილი N22/192 30.04.2019) ამ ორ უბანზე მოცემულია ერთი ინფორმაცია.

7. ლიცენზია N 1005456

ლიცენზიის მფლობელი - სს „არემჯი კოპერი“ RMG Copper“, ს/კ 225358341 (ლიცენზიის ნაწილი გადასცა შპს „მინინგ ინვესტმენტს“-მა)

სალიცენზიო ფართობის მდებარეობა - ქვემო ქართლი, ბოლნისის მუნიციპალიტეტი

წიაღისეული - data.mepa.gov.ge-ს მიხედვით: პოლიმეტალები (ოქროსშემცველ მეორად კვარციტებზე სპილენძი - 26815,06 ტ; ოქრო - 1691,16 კგ ბარიტის კუდსაცავზე მოსაპოვებელი ოქრო)²¹.

ლიცენზიის მოქმედების ვადა - 15.04.2014-15.04.2041

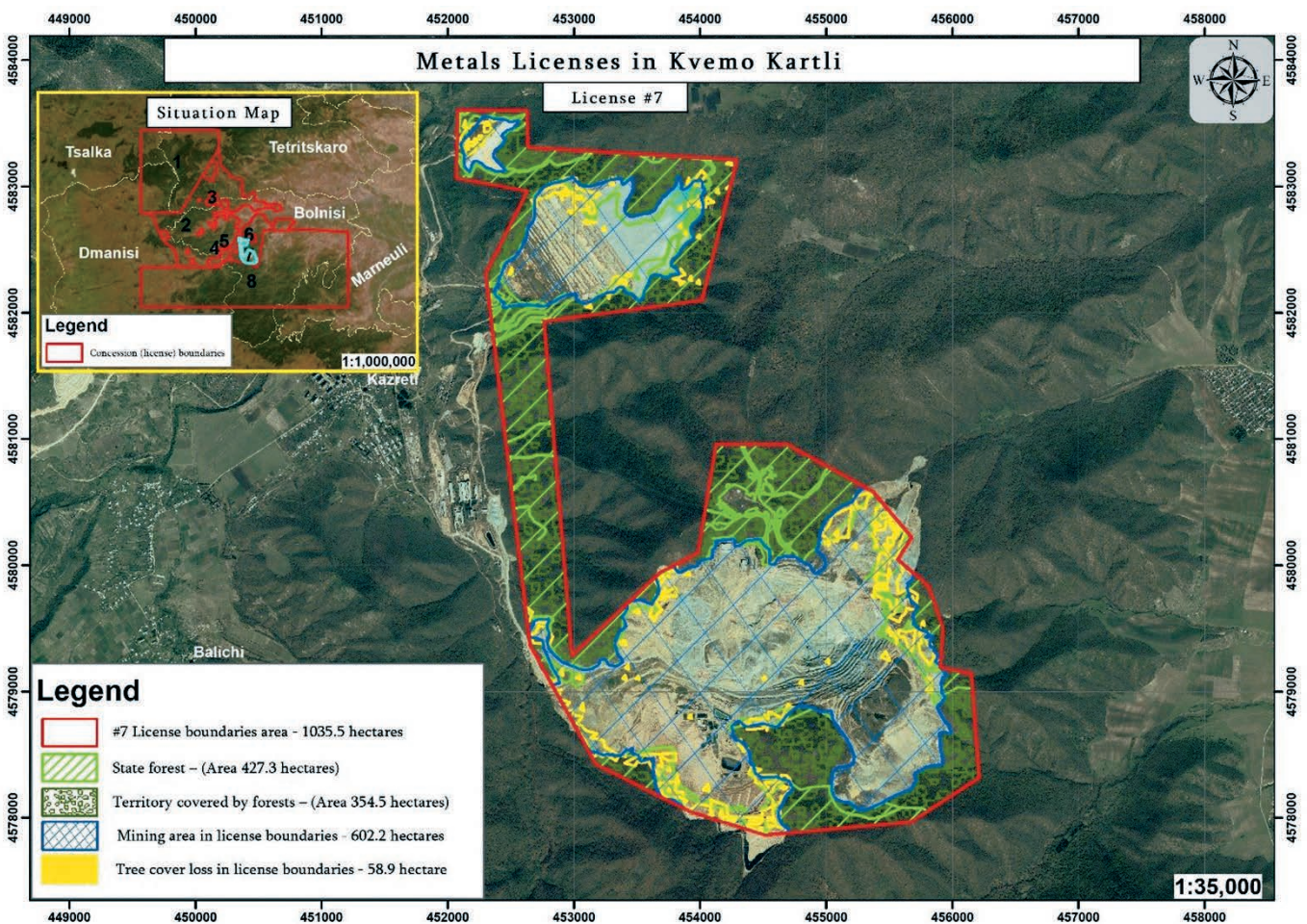
სალიცენზიო ფართობი - 1035,5 ჰა

სახელმწიფო ტყის ფონდი - 427,3 ჰა

ტყით დაფარული ტერიტორია - 354,5 ჰა

წიაღის მოპოვების მოქმედი კარიერების ფართობი - 602,2 ჰა

ტყის კარგვა სალიცენზიო ფართობის საზღვრებში - 58,9 ჰა



²¹ სასარგებლო წიაღისეულის მოპოვების მიზნით გაცემული ლიცენზიების სრული რეესტრის მიხედვით, რესურსი ასე არის დახასიათებული: „სასარგებლო წიაღისეულის (ფერადი, კეთილშობილი, იშვიათი მეტალები და ბარიტი) შესწავლა-მოპოვება (ბოლნისის მუნიციპალიტეტში) ოქრო - 1804.6912 კგ, ვერცხლი - 64 900.344 კგ, სპილენძი - 26815.06 ტ, ოქრო - 1691.16 კგ“, ხოლო სალიცენზიო პერიოდი განსაზღვრულია 10.05.2018-დან 16.04.2041-მდე.

შენიშვნა- N1 და N8 სალიცენზიო ფართობები წარმოადგენენ ერთიდაიგივე ლიცენზიის (N 1003161) შემადგენელ ნაწილს და სასარგებლო წიაღისეულის მოპოვების მიზნით გაცემული ლიცენზიების სრული რეესტრში (სსიპ წიაღის ეროვნული სააგენტოს მოწოდებული საჯარო ინფორმაცია, წერილი N22/192 30.04.2019) ამ ორ უბანზე მოცემულია ერთი ინფორმაცია.

8. ლიცენზია N 1003161²²

ლიცენზიის მფლობელი - სს „ჯორჯიან კოპერ ენდ გოლდი“, ს/კ 405117494 (ლიცენზიის ნაწილი გადასცა შპს „კავკასიის სამთო ჯგუფმა“ 404908775)

სალიცენზიო ფართობის მდებარეობა - ქვემო ქართლი, დმანისის, ბოლნისის და მარნეულის მუნიციპალიტეტები

წიაღისეული - ფერადი, კეთილშობილი, იშვიათი მეტალები და ბარიტი - შესწავლა-მოპოვება.

ლიცენზიის მოქმედების ვადა - 12.10.2011-12.10.2041

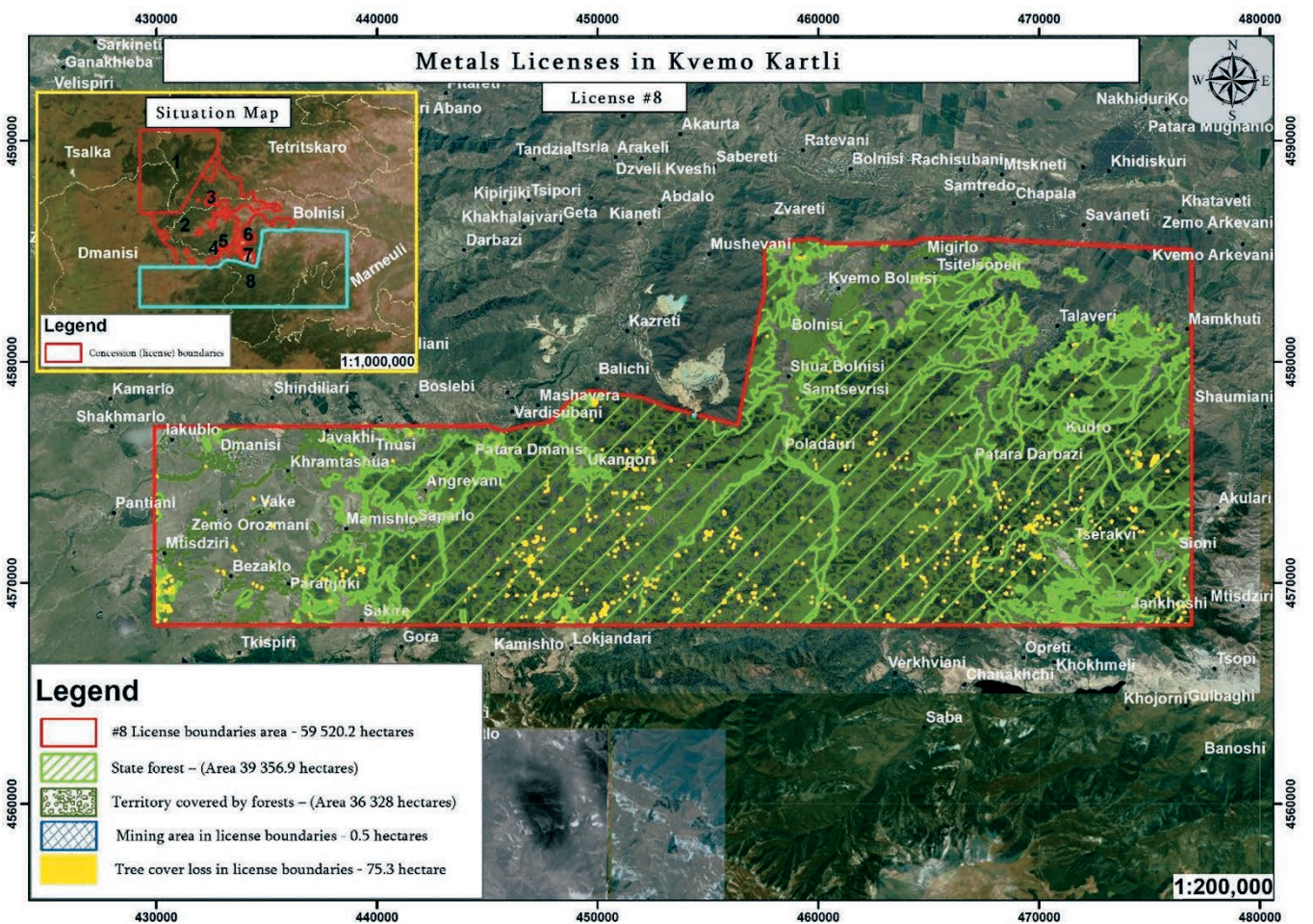
სალიცენზიო ფართობი - 59520,081 ჰა (რუკის მიხედვით - 59520,2 ჰა)

სახელმწიფო ტყის ფონდი - 39 356,9 ჰა

ტყით დაფარული ტერიტორია - 36328 ჰა

წიაღის მოპოვების მოქმედი კარიერების ფართობი - 0,5 ჰა

ტყის კარგვა სალიცენზიო ფართობის საზღვრებში - 75,3 ჰა



ქვემო ქართლში ფერადი ლითონების მოპოვებასთან დაკავშირებულ კომპანიებს სსიპ ეროვნული სატყეო სააგენტოს ტერიტორიაზე განხორციელებული აქვთ რამდენიმე საკომპენსაციო ღონისძიება - იხ. ცხრილი 1

²² შენიშვნა- N1 და N8 სალიცენზიო ფართობები წარმოადგენენ ერთიდაიგივე ლიცენზიის (N 1003161) შემადგენელ ნაწილს და სასარგებლო წიაღისეულის მოპოვების მიზნით გაცემული ლიცენზიების სრული რეესტრში (სსიპ წიაღის ეროვნული სააგენტოს მონოდებული საჯარო ინფორმაცია, წერილი N22/192 30.04.2019) ამ ორ უბანზე მოცემულია ერთი ინფორმაცია.

ცხრილი 1. სსიპ ეროვნული სატყეო სააგენტოს ტერიტორიაზე კომპანიების მიერ განხორციელებული საკომპენსაციო ღონისძიებების შესახებ

ორგანიზაციის დასახელება	რეგიონი	სატყეო უბანი	სატყეო	კვარტალი N	ლიტერი N	ფართობი	საკომპენსაციო ღონისძიების სახე
შპს RMG Gold	ქვემო ქართლი	წალკა-თეთრიწყარო	ხრამი	45	9,10,12,13, 14,15,18,20, 21,22	80 ჰა	ბუნებრივი განახლების ხელშეწყობა
შპს RMG Gold	ქვემო ქართლი	გარდაბანი-მარტყოფი	მარტყოფი	36	11	11,6	ტყის გაშენება
კავკასიის სამთო ჯგუფი	ქვემო ქართლი	ბოლნისი	დარბაზი	33	16	0,8	ტყის გაშენება
კავკასიის სამთო ჯგუფი	ქვემო ქართლი	ბოლნისი	დარბაზი	33	16	0.3 ჰა	ტყის კულტურების გაშენება
კავკასიის სამთო ჯგუფი	ქვემო ქართლი	ბოლნისი	დარბაზი	33	16	0.3 ჰა	ტყის კულტურების გაშენება
შპს RMG Gold	ქვემო ქართლი	ბოლნისი	ფახრალო	22	1;2;3;4;5;6;7;9-ლიტერის საერთო ფართობიდან - 3 ჰა	84,7642 ჰა	ბუნებრივი განახლების ხელშეწყობა (შეღობვით)

ამ რეგიონში მოქმედ ფერადი ლითონების მოპოვების ლიცენზიანტებს სსიპ ეროვნულ სატყეო სააგენტოსთან დადებული აქვთ სახელმწიფო ტყის ფონდით სპეციალური დანიშნულებით სარგებლობის 40 ხელშეკრულება. ჯამში ეს ხელშეკრულებები მოიცავს ტყის ფონდის 44.97477,39 ჰა-ს; ამ ხელშეკრულებების მიხედვით, საკომპენსაციო საფასური შეადგენს 2 828 797,75 ლარს, 2019 წლის 6 მაისის მდგომარეობით გადახდილი იყო 2357983,43 ლარი²³ (იხ. დანართი 1.).

²³ წყარო: გარემოს დაცვისა და სოფლის მეურნეობის სამინისტროს მიერ მოწოდებული საჯარო ინფორმაცია, წერილი N4523/01, 06.05.2019

დანართი 1. სახელმწიფო ტყის ფონდით სპეციალური დანიშნულებით სარგებლობა ქვემო ქართლში მოქმედი ფერადი ლითონების მოპოვების ლიცენზიების მფლობელთა მიერ.

N	ტყით მოსარგებლე	ხელშ.-ის ხანგრძ.	ხელშ.-ის დადების თარიღი	ხელშ.-ის დასრულების თარიღი	საკომპენ-საციო საფასური (ლარი)	ჩარიც-ხული თანხა (ლარი)	ფართობი (კვ.მ)	სატყეო/სატყეო უბანი/კვარტალი/ლიტერი	დანიშნულება
1	შპს "RMG Gold"	5	09.02.2015	01.01.2020	37 275,22	37 275,22	74 630	ბოლნისის ს/უ კაზრეთის სატყეოს მიმდებარედ საკ. ტყე.	სასარგებლო წიაღისეულის შესწავლა/ მოპოვება;
4	შპს "კავკასიის სამთო ჯგუფი"	11 თვე	07.06.2016	07.05.2017	4 359,10	4 359,10	4 013	ბოლნისის ს/უ, კაზრეთის სატყეოს კვ#22	წიაღის შესწავლისა და მოპოვების მიზნით;
6	შპს "კავკასიის სამთო ჯგუფი"	11 თვე	21.07.2016	21.06.2017	1 897,90	1 897,90	861 734	ბოლნისის ს/უ, დარბაზის სატყეოს კვ.#3 ლიტ#31	წიაღის შესწავლისა და მოპოვების მიზნით;
7	სს "ჯორჯიან კოპერ ენდ გოლდი"	11 თვე	04.08.2016	04.07.2017	70 041,20	70 041,20	473 677,39	ბოლნისის ს/უ, კაზრეთის სატყეოს კვ. #10 ლიტ 17; 21; 22; 25; 26; 27; 28; 29 და მის მიმდებარედ ყოფ. საკ. ტყე	წიაღის შესწავლისა და მოპოვების მიზნით;
9	შპს "RMG Gold"	11 თვე	08.12.2016	08.11.2017	43 034,76	43 034,76	117 638	ბოლნისის ს/უ კაზრეთის სატყეოს კვ.#35 ლიტ.#10, 11, 14 და მიმდებარედ ყოფ. საკ. ტყე	სასარგებლო წიაღისეულის შესწავლა/ მოპოვების მიზნით;
11	შპს "კავკასიის სამთო ჯგუფი"	11 თვე	24.01.2017	24.12.2017	6 318,00	6 318,00	17550	სიონის ს/უ კაზრეთის სატყეოს კვ. #23. ლიტ.#9 და კვ.#24 ლიტ#7, 9	სასარგებლო წიაღისეულის შესწავლის სამუშაოების განხორციელებისთვის არსებული გზის რეკონსტრუქცია-რეაბილიტაციისა და საბურღი მოედნების მოწყობის მიზნით;
12	შპს "კავკასიის სამთო ჯგუფი"	11 თვე	30.01.2017	30.12.2017	7 313,15	7 313,15	18986	სიონის ს/უ დარბაზის სატყეოს ყოფ. საკ. ტყე	სასარგებლო წიაღისეულის შესწავლა-მოპოვების სამუშაოების განხორციელების მიზნით;
13	შპს "კავკასიის სამთო ჯგუფი" - ტყითმოსარგებლე გახდა შპს "ჯორჯიან გოლდ კომპანი"	11 თვე	01.02.2017	01.12.2017	19 510,36	19 510,36	37 294	ალგეთის ს/უ ხრამის სატყეოს კვ.#78. ლიტ. #1; კვ.#79 ლიტ #4, 6, 12. 13. 14; კვ #91 ლიტ #6, 11; კვ #92 ლიტ #2, 6, 9 და კვ.#93 ლიტ #1, 2	სასარგებლო წიაღისეულის შესწავლის სამუშაოების განხორციელებისთვის არსებული გზის რეკონსტრუქცია-რეაბილიტაციის, გზების გაყვანისა და საბურღი მოედნების მოწყობის მიზნით;

14	შპს "კავკასიის სამთო ჯგუფი"	11 თვე	08.05.2017	08.04.2017	827 602,00	827 602,00	561 851	ალგეთის ს/უ ხრამის სატყეოს კვ. #69 ლიტ. #4, 5, 9, 11, 12, 13, 14, 15; კვ. #79 ლიტ. # 8, 11, 12, 14 და კვ. # 92 ლიტ. #3, 4, 5, 6, 7, 8, 9 და მიმდებარედ ყოფ. საკ. ტყე	სასარგებლო წიაღისეულის მოპოვების სამუშაოების განხორციელებისთვის, არსებული გზის რეკონსტრუქცია-რეაბილიტაციის, ახალი გზების გაყვანის და საბურღი მოედნების მოწყობის მიზნით;
15	შპს "კავკასიის სამთო ჯგუფი"	11 თვე	18.06.2017	18.05.2018	170 210,62	170210,62	110 786	ალგეთის ს/უ ხრამის სატყეოს კვ. 69 ლიტ. #13, კვ. #79 ლიტ. #10, 12, 13, 14; კვ. 80. ლიტ. 10, 11, 15, 16, 19; კვ.92 ლიტ. 6, 7, 8, 9 და კვ. 93. ლიტ 1, 2, 6, 8, 12, 14	სასარგებლო წიაღისეულის შესწავლა/ მოპოვებისთვის, გზის მშენებლობის მიზნით;
16	შპს "კავკასიის სამთო ჯგუფი"	11 თვე	02.09.2017	02.08.2018	126 579,84	126579,84	100 860	სიონის ს/უ კაზრეთის სატყეოს კვ. #17 ლიტ #7, 8, 9	სახელმწიფო ტყის ფონდში, სასარგებლო წიაღისეულის შესწავლისთვის, საბურღი მოედნების, მისასვლელი დამხმარე გზების რეაბილიტაციის და ახალი გზების გაყვანის მიზნით;
17	სს "RMG Copper"	20 წელი	04.10.2017	04.09.2038	87 670,14	87 670,14	85 070	სიონის ს/უ კაზრეთის სატყეოს კვ. N13 ლიტ. N8, 9, 11, 12, 13, 14, 15, 31, 34, 39, 42, 43, 47	სასარგებლო წიაღისეულის მოპოვების მიზნით;
18	შპს "RMG Gold"	11 თვე	28.10.2017	28.09.2018	24 029,19	24 029,19	27 419	სიონის ს/უ კაზრეთის სატყეო კვ. #35 ლიტ #11	სასარგებლო წიაღისეულის შესწავლა- მოპოვების მიზნით,
19	შპს "არ ემ ჯი აურამინი"	15 წელი	08.11.2017	08.11.2032	3 102,12	3 102,12	9 617	სიონის სატყეო უბნის დარბაზის სატყეოს კვ. #3 ლიტ. #31	სასარგებლო წიაღისეულის მოპოვების სამუშაოების განხორციელების მიზნით;
21	შპს "კავკასიის სამთო ჯგუფი"	11 თვე	13.11.2017	13.10.2018	13 068,09	13 068,09	28 824	სიონის ს/უ კაზრეთის სატყეოს კვ. #8 ლიტ #20; კვ. #9 ლიტ. 16; კვ. #15 ლიტ. #7-8; კვ.#16 ლიტ.#16-19-20; კვ. #17 ლიტ. #1-2-3-5-7-8 და კვ. #19 ლიტ. #1	სასარგებლო წიაღისეულის შესწავლისთვის, საბურღი მოედნების, მისასვლელი დამხმარე გზების რეაბილიტაციის და ახალი გზების გაყვანის მიზნით;
23	სს "RMG Copper"	24 წელი	28.12.2017	16.04.2041	169 226,85	169 226,85	325 646	სიონის ს/უ, კაზრეთის სატყეოს კვ. N13 ლიტ. N44, 45; კვ. N14 ლიტ. N8, 10, 11, 12, 15, 16, 17, 18, 19, 20, 21, 22, 25; კვ. N23 ლიტ. N2, 3, 4, 5, 6, 7, 8, 9, 10, 11, 12, 13	სასარგებლო წიაღისეულის მოპოვების მიზნით;

25	შპს "RMG Gold"	11 თვე	13.03.2018	13.02.2019	11 921,06	11 921,06	17 928	სიონის ს/უ, ბოსლებ -ორმაშენის სატყეოს ყოფ. საკ ტყე.	სასარგებლო წიაღისეულის მოპოვებისთვის, გაზის მილსადენის გადატანის და მის გასწვრივ საავტომობილო გზის მშენებლობის მიზნით;
29	შპს "RMG Gold"	11 თვე	11.09.2018	11.08.2019	64 303,47	64 303,47	58 868	სიონის ს/უ ბოსლებ-ორმაშენის სატყეოს ყოფ. საკ. ტყე.	სასარგებლო წიაღისეულის შესწავლა-მოპოვების სამუშაოების განხორციელების მიზნით;
30	სს "RMG Cop-per"	11 თვე	17.09.2018	17.08.2019	19 558,80	19 558,80	54 330	სიონის ს/უ კაზრეთის სატყეოს კვ.#46 ლიტ.#7; 8	სასარგებლო წიაღისეულის შესწავლა-მოპოვების განსახორციელებლად;
31	შპს "ჯორჯიან გოლდ კომპანი"	11 თვე	08.10.2018	08.09.2019	97 923,98		83 286	დარბაზის სატყეო უბნის სიონის სატყეოს კვ.N6 ლიტ. #20, 21, 22, 24; კვ. N10 ლიტ. N2, 3, 6, 7; კვ. #13 ლიტ. N1.2	სასარგებლო წიაღისეულის მოპოვებისთვის, ახალი გზების მშენებლობის და არსებული გზების რეაბილიტაციის მიზნით;
32	სს "RMG Cop-per"	23 წელი	12.10.2018	16.04.2041	152 550,35	152550,35	186 051	სიონის სატყეო უბნის კაზრეთის სატყეოს კვ. N14 ლიტ. N15, 16, 18; კვ. N23 ლიტ. N2, 3, 4, 5, 6, 7, 8, 9, 10, 11, 12	სასარგებლო წიაღისეულის შესწავლა-მოპოვების, გზების გაყვანისა და საბურღი მოედნების მოწყობის მიზნით;
33	სს "RMG Cop-per"	23 წელი	12.10.2018	16.04.2041	385 139,69	385139,69	690 600	სიონის სატყეო უბნის კაზრეთის სატყეო	სასარგებლო წიაღისეულის შესწავლა-მოპოვების, გზების გაყვანისა და საბურღი მოედნების მოწყობის მიზნით;
36	შპს "RMG Gold"	11 თვე	16.01.2019	15.11.2020	9 870,84	9 870,84	27 419	სიონის სატყეო უბნის კაზრეთის სატყეოს კვ. N35 ლიტ. N11 და მიმდ. ყოფ. საკ. ტყე	სასარგებლო წიაღისეულის შესწავლა/ მოპოვების მიზნით;
37	შპს "კავკასიის სამთო ჯგუფი"	11 თვე	20.02.2019	20.01.2020	77 352,33	77 352,33	183 320	სიონის სატყეო უბნის კაზრეთის სატყეოს კვ. N23 ლიტ. N1, 2, 3, 5, 6, 7, 8, 9, 10, 11, 12, 13, 14; კვ. N17 ლიტ. N2, 4, 5, 6, 7, 18	სასარგებლო წიაღისეულის შესწავლა/ მოპოვებისათვის გზის მშენებლობის მიზნით;
38	შპს "კავკასიის სამთო ჯგუფი"	11 თვე	06.03.2019	06.02.2020	15 537,81	15 537,81	24 937	სიონის სატყეო უბნის კაზრეთის სატყეოს კვ. N14 ლიტ. N15, 16, 18; კვ. N 23 ლიტ. N2, 3, 4, 5, 6, 7, 8, 9, 10, 11, 12	სასარგებლო წიაღისეულის შესწავლა მოპოვებისათვის მისასვლელი და დამხმარე გზების მშენებლობის მიზნით;
39	სს "RMG Cop-per"	11 თვე	28.03.2019	28.02.2020	10 510,54	10 510,54	311 797	სიონის სატყეო უბნის კაზრეთის სატყეოს კვ. N17 ლიტ. N5 ,6, 7, 10, 11; კვ. N24 ლიტ. 1, 2, 3, 4 და ამავე სატყეოს ყოფ. საკ. ტყე	სასარგებლო წიაღისეულის შესწავლა მოპოვებისათვის მისასვლელი და დამხმარე გზების მშენებლობის მიზნით;

40	შპს "კავკასიის სამთო ჯგუფი"	11 თვე	15.04.2019	15.03.2020	372 890,34		3 346	სიონის სატყეო უბნის კაზრეთის სატყეოს კვ. N27 ლიტ. N24, 25, 29, 30; კვ. N40 ლიტ. N17; კვ. N41 ლიტ. N11, 17, 18; კვ. N47 ლიტ. N6, 7 და კვ.48 მიმდებარედ ყოფ. საკ. ტყე	სასარგებლო წიაღისეულის შესწავლა/ მოპოვებისათვის;
სულ					2828797,75	2357983,43	4497477,39		