

სვანეთში, ხუდონჰესის მშენებლობის (დატბორვის) ზონაში
ჩატარებული
II ეტაპის არქეოლოგიური სამუშაოების
ანგარიში



2013
ნოემბერი



ნებართვის მფლობელი
ა(ა)იპ - არქეოლოგიური ასოციაცია
თავჯდომარე: პროფ ვახტანგ ლიჩელი
მისამართი: ჭონქაძის 14ა ბინა 4;
ს/კ: 204466844;
E-mail: yakhlich@hotmail.com; davnas@live.com;
ტელ: 599510809; 595 402050

არქეოლოგიური სამუშაოების ნებართვა გაცემულია სსიპ - „კულტურული მემკვიდრეობის დაცვის ეროვნული სააგენტოს“ მიერ:

არქეოლოგიური სამუშაოების ნებართვის გაცემის თარიღი: 11/10.13
არქეოლოგიური სამუშაოების ნებართვის ნომერი: 09/12/1346

არქეოლოგიური ექსპედიციის ხელმძღვანელი: პროფ. ზვიად კვიციანი

ექსპედიციის შემადგენლობა

პროფ. თემურ თოდუა
პროფ. რევაზ ხვისტანი
ემზარ ლომთაძე
კობა კობერიძე
დავით ნასყიდაშვილი
გვანცა ვაჩაძე
თამარ გიორგაძე
ბორის გელაშვილი
ლამა ვეზდენი
ზურა ვეზდენი

0.	ტექნიკური ინფორმაცია;	4
1.0	ლუხვის ანტიკური ხანის ნამოსახლარი;	7
2.0	ხაიშის განძი; ე.წ. რეზერვუარი	8
3.0	გაღმა ხაიში; სამთამადნო გამონაბუშევარი	11
4.0	ჯვარი (ბენზინგასამართი სადგური); ანტიკური ნამოსახლარი	14
5.0	ლახამი; მეტალურგიული საწარმო. ადგილი „ნალშვიდიშ“;	15
6.0	ლახამი; ლახამის ნაგებობების კომპლექსი;	21
7.0	საგერგილის კედელი; (საგერგილის ხიდთან)	24
8.0	წირმინდის ნაკოშკარი;	26
9.0	ზემო ხაიში კლასიკური ხანის ნამოსახლარი, საკულტო-რელიგიური კომპლექსი;	27
10.0	იდლიანი, ყოჯაშერი;	36
11.0	დასკვნა/რეკომენდაცია;	37
12.0	გამოყენებული ლიტერატურა;	38
13.0	ტაბულების აღწერილობა;	40

მ.ტექნიკური ინფორმაცია

ამა წლის 15 სექტემბერს ივანე ჯავახიშვილის სახელობის თბილისის სახელმწიფო უნივერსიტეტის არქეოლოგიის ინსტიტუტის სვანეთის არქეოლოგიური ექსპედიცია მივლინებულ იქნა ხუდონჰესის მშენებლობის ზონაში, სადაც ჩასატარებელი იყო II ეტაპის არქეოლოგიური სამუშაოები, რომელიც მიზნად ისახავდა წინა წლებში გამოვლენილი, მშენებლობის ზონაში მოქცეული არქეოლოგიური ძეგლების კომპლექსურ შესწავლას. ექსპედიციის მიერ ხუდონჰესის მშენებლობის ზონაში აღრიცხულ იქნა 30 -მდე არქეოლოგიური ძეგლი, აქედან 11 ძეგლი უშუალოდ დატბორვის ზონაში:

ობიექტი	კოორდინატი
1 სოფ . ლუხვი . ანტიკური ხანის ნამოსახლარი;	X -0270523; Y -4761689; H661
2 ხაიმის განძი - რეზრგუარი;	X -0270494 Y -4758157; H601
3 ზემო ხაიმის კლასიკური ხანის ნამოსახლარი; საკულტო-რელიგიური კომპლექსი;	X -0270588 Y -4758288; H625
4 გაღმა ხაიში - სამთამადონო გამონამუშევარი;	X -0269046 Y -4758484; H659
5 ადგილი წირმინდი . ნაციხარი-ნაკოშკარი ახ. წ. XI -XIII სს;	X -0271209 Y -4757310; H673
6 ხაიში . ნამოსახლარი ზენზინგასამართ სადგურთან.	X -0270396 Y -4758587. H577
7 სოფ . იდლიანი . მდ . ენგურის მარჯვენა ნაპირი. ადგილი ყოჯაშერი;	X -0264995 Y -4757417. H553
8 კედლის წყობა საგერგილის ხიდთან;	
9 სოფ . ლახამი , ადგილი ნალშკიდიშ. ანტიკური პერიოდის რკინის საწარმო;	X -0270332 Y -4764915. H797
10 სოფ . ლახამი. ადრერკინის პერიოდის რკინის საწარმო;	X -0270318 Y -4764920. H808

19 ძეგლი აღირიცხა დატბორვის ზონასთან მიმდებარე ტერიტორიაზე:

1. XII საუკუნის ნაეკლესიარი-ნაკოშკარი, ლენხერის წმ. გიორგის სახელობის ეკლესია. კოორდინატები: X -0260934 Y -4755401 სიმაღლე ზღვის დონიდან-616 მ.
2. ნაკოშკარი ხუბერი. კოორდინატები: X -0257525 Y -4750110. სიმაღლე ზღვის დონიდან-602მ.
3. ნაკოშკარი ნალქორვალი. ანტიკური და ადრეული შუასაუკუნეები. კოორდინატები: X -0261929 Y -4756173. სიმაღლე ზღვის დონიდან-550 მ.
4. ნაციხარი-ნაკოშკარი ადგილ ბარჯაში. კოორდინატები: X -0257439 Y -4750956 სიმაღლე ზღვის დონიდან-587 მ.
5. შუასაუკუნეების ნამოსახლარი. ადგილი ხუბერი. კოორდინატები: X -0257241 Y -4749666. სიმაღლე ზღვის დონიდან-565 მ.
6. შუასაუკუნეების ნაეკლესიარი სოფ. ვედი. X 4290708 Y04219535
7. შუასაუკუნეების ნაკოშკარი, სოფ. ლეზურცხილა, კოორდინატები: X -0263015 Y -4756902. სიმაღლე ზღვის დონიდან-580 მ.
8. შუასაუკუნეების სამაროვანი. სოფ. იდლიანი. კოორდინატები: X -0262601 Y -4756763. სიმაღლე ზღვის დონიდან-654 მ.
9. ბრინჯაოს ხანის სამაროვანი. სოფ. ტობარი. X4296416, Y04219499;
10. ბრინჯაოს ხანის მეტალურგიული საწარმო. სოფ. ტობარი. X4296416, Y04219499;
11. ბრინჯაოს ხანის განძი. ე. წ. ტობარის რეზერვუარი. X4296416, Y04219499;
12. შუასაუკუნეების ნაკოშკარი. ადგილი ციციხე-რიყე. მდ. ენგურის მარჯვენა ნაპირი. კოორდინატები: X -0263728 Y -4757422. სიმაღლე ზღვის დონიდან-549 მ.
- † 13. მთავარანგელოზის სახელობის შუასაუკუნეების ეკლესია ლალრალარი (სამღერეთი)
14. ქვედა მარლის IV -VI საუკუნეების სამაროვანი.
15. ქვედა მარლი. ნაეკლესიარი.
16. ქედანის ნამოსახლარი. (ანტიკური ხანა)
17. ზემო ლახამი. მეტალურგიული სახელოსნო. ნალშვიდიშ. (გოგა ჩხეტანი) კოორდინატები: X -0270332 Y -4764915. სიმაღლე ზღვის დონიდან-797
18. ქვედა ლახამი მეტალურგიული სახელოსნო, რკინის ხანა. ადრერკინის პერიოდის რკინის საწარმო. კოორდინატები: X -0270318 Y -4764920. სიმაღლე ზღვის დონიდან-808 მ.
19. ნასოფლარი ზედა წირმინდი, შუა საუკუნეები

ვინაიდან XX ს-ის 80 -იან წლებში XII -XIII საუკუნეების ზაიშის წმ. გიორგის სახელობის ეკლესია და მის მიმდებარე ტერიტორიაზე არსებული სამაროვანი შესწავლილ იქნა სვანეთის არქეოლოგიური ექსპედიციის (ხელმძღვანელი შ. ჩართოლანი) მიერ, 2013 წლის 16 სექტემბერს, სვანეთის არქეოლოგიურმა ექსპედიციამ სამუშაოები დაიწყო ათ ძეგლზე, რომლებიც ხვდება დატბორვის ზონაში. ძველი საველე ანგარიშებისა და ასევე I ეტაპის ანგარიშის მიხედვით, თუმცა 2013 წლის I ეტაპის საველე ანგარიში აბსოლუტურად იდენტურია - გადაწერილია გასული საუკუნის ოთხმოციან წლებში ჩატარებული საველე არქეოლოგიური ექსპედიციის ანგარიშებიდან¹. გარდა ამისა I ეტაპის ანგარიშში წარმოდგენილი 10 ძეგლიდან დატბორვის ზონაში ექვცა მხოლოდ 5 ძეგლი. მეორე ნაწილი ძეგლებისა დატბორვის ზონაში არ ხვდება.

ჩვენი ექსპედიციის მიერ გაგრძელდა ძეგლების გამოვლენა-აღწერა. დეტალურად იქნა შესწავლილი აღნიშნული მიკრორეგიონი და მთლიანობაში დატბორვის ზონაში, როგორც ზემოთ იყო აღნიშნული, დაფიქსირდა 10 არქეოლოგიური ძეგლი.

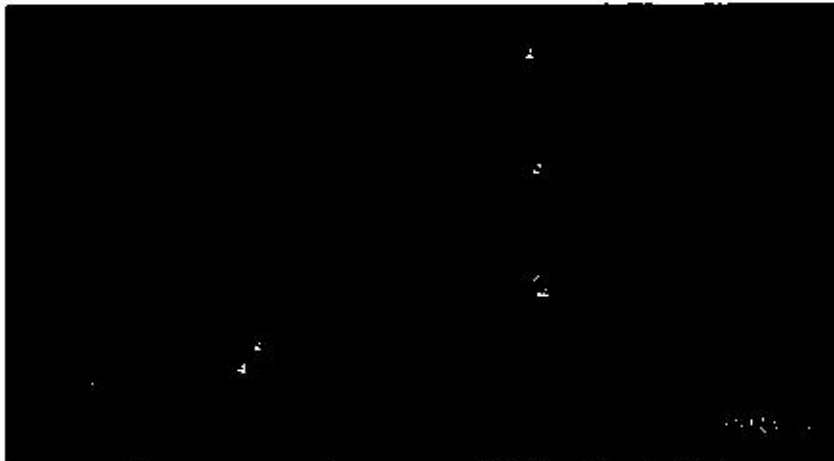
¹ სსიპ - საქართველოს ეროვნული მუზეუმის არქეოლოგიის ცენტრის ხუდონ ჰესის მშენებლობასთან დაკავშირებული I ეტაპის არქეოლოგიური ანგარიში.

1.0 ლუხვის ანტიკური ხანის ნამოსახლარი.

2013 წლის 16-23 სექტემბერს ჭუბერში, სოფ. ლუხში, რობინზონ ჭკადუას საკარმიდამო ნაკვეთში მიმდინარეობდა არქეოლოგიური კვლევა-ძიება. საკარმიდამო ნაკვეთის მეპატრონე ბატონი რობინზონ ჭკადუა წლების განმავლობაში მის საკარმიდამო ნაკვეთში პოულობდა კერამიკის ფრაგმენტებს, (სამწუხაროდ შემორჩენილი არაა) აღსანიშნავია, რომ ამ მიკრორეგიონში სადაზვერვო და მითუმეტეს სტაციონალური გათხრები არ ჩატარებულა.

როგორც ცნობილია, ენგურის ხეობაში, ერთ-ერთი არქეოლოგიურად განსაკუთრებულად საინტერესო მიკრო რეგიონია ჭუბერის-ნენსკრას ხეობა. ამ ხეობიდან ცნობილია ანტიკური ხანის ლარილარის კრემაციული სამაროვანი,² ძვ.წ. VIII-VII სს. მეტალურგიული ქურები,³ ანტიკური ხანის (ალექსანდრე მაკედონელისა და ლისიმაქეს) სტატერების ადგილობრივი მინაბადები,⁴ ჭვემო მარლის გვიანანტიკური-ადრშუასაუკუნეების პერიოდის სამარხები,⁵ ზემო მარლის რომაული ხანის საგულშაგო-სამეთვალყურეო კოშკი⁶ და უამრავი შემთხვევითი აღმოჩენილი არტეფაქტი, რომელთა ქრონოლოგია იწყება ადრებრინჯაოს ხანიდან და მთავრდება გვიანი შუასაუკუნეებით.⁷ ბოლოდროინდელი გამოკვლევებით მტკიცდება, რომ სვანეთი მეტალურგიისა და ოქრომჭედლობის ერთ-ერთი უძველესი კერა იყო.⁸ ე.წ. ანტიკური ხანის ზარაფხანის ნაშთებსაც ჩვენ ვარაუდობთ აღნიშნულ რეგიონში. ახალმშენებლობასთან დაკავშირებით ჩვენ გადავწყვიტეთ არქეოლოგიური სამუშაოები ჩაგვეტარებინა ჭუბერის ხეობის

ზემოთ
აღნიშნულ სოფ.
ლუხში,
რომელიც ვქვევა
ხუდონჰესის
დატბორვის
ზონაში. (სურ. 1.)



სურ. 1

² შ. ჩართოლანი. ლარილარის სამაროვანი, კრ. საქართველოს კავკასიის და შახლოზელი აღმოსავლეთის ისტორიის საკითხები, თბილისი, 1968.

³ ზ. კვიციანი. თ. თოდუა, რ. ხეისტანი, მ. ცინდელიანი. ჭუბერის ძვ.წ. VIII-VII სს. რკინის სადნობი ქურა. კრ. საისტორიო ვერტიკალები ტ. XXIV, 2012.

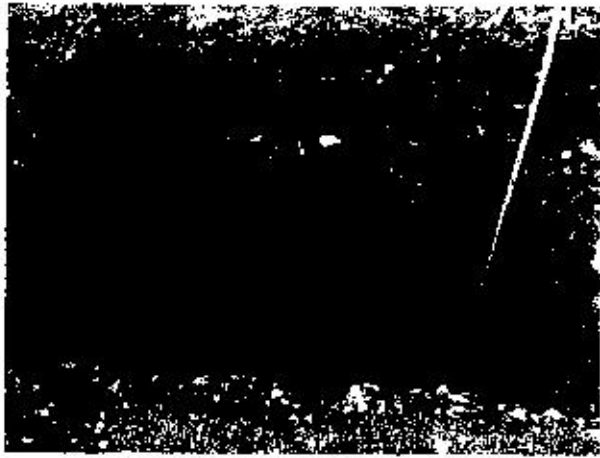
⁴ გ. ლორთქიფანიძე, ზ. კვიციანი, თ. თოდუა. სვანეთი. ანტიკური ხანის საქართველოს ზარაფხანა, 2008.

⁵ შ. ჩართოლანი. სვანეთის არქეოლოგიური ექსპედიციის 1988 წლის საველე მუშაობის ანგარიში.

⁶ ზ. კვიციანი. სვანეთი რომაულ სასაზღვრო ციხესიმაგრეების სისტემაში, საქართველოს ისტორიის შრომები, 2013.

⁷ შ. ჩართოლანი. ძველი სვანეთი, 2006.

⁸ ზ. კვიციანი. სვანეთი. ოქრომჭედლობის უძველესი კერა. თსუ. ისტორიის შრომები, ტ. III, 2012.



სურ. 2



სურ. 4



სურ. 3



სურ. 5

აღნიშნულ მონაკვეთზე გაივლო სამი შურფი: №1 შურფის ზომა: $2 \times 1,90$; სიღრმე 1,75 მ; სტრატოგრაფია: ჰუმუსური _ 20 სმ; მოყავისფრო - ქვანარევი ფენა 25 სმ; მოწითალო-მოყავისფრო ქვიშანარევი მიწა _ 85 სმ; (სურ. 2.)

№2 შურფის ზომები _ $2 \times 1,80$ მ; სიღრმე _ 1,35 მ; სტრატოგრაფია: ჰუმუსური _ 30 სმ; მოყავისფრო ქვანარევი ნიადაგი _ 30 სმ; მოყავისფრო სილანარევი _ 85 სმ; (სურ. 3.)

№3 თხრილის ზომა: $1,90 \times 1,60$ მ; სიღრმე _ 1,40 მ. ჰუმუსური ფენა _ 35 სმ; მოყავისფრო ქვანარევი _ 40 სმ; მოყავისფრო სილანარევი მიწა _ 65 სმ. (სურ. 4.)

არცერთ თხრილში არ დადასტურებულა არტეფაქტები.

აღნიშნული შურფებიდან 100 მ-ის დაშორებით გაივლო ორი შურფი. (სურ. 5.) ამ თხრილებში იგივე სიტუაცია დაფიქსირდა როგორც №1, 2 და 3 შურფების ფენებში. ამ თხრილებში კულტურული ფენები და არქეოლოგიური მასალა არ ფიქსირდება.

გათხრების შედეგად დადასტურდა, რომ, სოფ. ლუხვი, კერძოდ რობიზონ ჭკადუას ნაკვეთი წარმოადგენს პალეო მდინარის კალაპოტს.

(ტაბ. I)

2.0 ხაიშის განძი - ე.წ. რეზერვუარი.

დღეისათვის არსებული ინფორმაციით 1948 წელს სოფელ ხაიშში მიწის საბუთაოების დროს მდინარე ხაიშურას მარცხენა მხარეს მისგან დაახლოებით ორასი მეტრის დაშორებით 8მსმ სიღრმეზე მუშების (ა.გავრილოვი, ნ.ნესტოროვი) ცნობით ლოდის ქვეშ აღმოჩნდა სამი ერთნაირი ფორმის ორყურა ფეხიანი ვერცხლის სასმისი, ოქროს საკისრე რკალი ფანტასტიკური ცხოველების გამოსახულებით. ერთ-ერთი ვერცხლის სასმისი შემკულია მაღალრელიეფური მცენარეული მოტივით.⁹ ხაიშის კომპლექსის ოქროს ნივთთა შორის ყველაზე მეტად თვალსაჩინო არის პატარა საკიდი, რომელიც გამოხატავს ირგვლივ ბეწვევებზე შეკიდული მბივებით მორთულ კომპურა სახლს (სურ. 6.) ორფერდა საბურავზე დასმული მტრედებით და წინ წამოწეული პატარა ბაქანზე დაყენებული ადამიანის ორი ფიგურით (დაცულია საქართველოს ეროვნულ მუზეუმში) (წონა 22,52 გრ.), ადამიანთა ფიგურებს ქვედა კიდურები სრულიად არ გააჩნიათ, ხოლო ხელები გაკეთებულია ერთი წვრილი მავთულისაგან, რომელიც უზრალოდ არის გაყრილი მკერდის არეში ჩაჩხვლეტილ ორ ნაჩვრეტში. მარცხენა ფიგურას, უზრალოდ ჩახვლეტილ პირში ჩამაგრებული აქვს ძირს დაშვებული ორი მოკლე გრებილი მავთული; მოხრილი და გაბრტყელებული ხელები მიმაგრებულია ამ მავთულების შუა წელზე. აშკარად ჩანს, რომ აქ გამოხატულია წვეილლულიან სალამურზე დამკვრელი ადამიანი. მეორე ფიგურას მარცხენა ხელი ჰაერში აქვს მოხრილი; ასევე მოხრილ მარჯვენაში მას უჭირავს თავგამსხვილებული მოკლე გრებილი მავთული.

საკრავის ხმაზე მოფრენილი მტრედები კომპურა სახლის ორფერდა საბურავზე მოწყობილან და შეიძლება ვიფიქროთ "ტკბებიან" მუსიკოსის საკრავის ხმით. საინტერესოა 1938 წელს მცხეთის არქეოლოგიური ექსპედიციის მიერ საბთავროს ჩრდილოეთ უბანზე აღმოჩენილი ძვლის სალამური, რომელიც დამზადებულია გედის ლულოვანი ძვლისაგან. სალამურის თავი და ბოლო სწორად წაკვეთილია, უნოა და აქვს 3 მცირე ნახვრეტი. საქართველოში დღემდე მოღწეული სალამურები ორნაირია: ენაბი და უენო.

ხაიში I საუკუნის განძი შეიცავს ისეთ მხატვრულ ნაწარმს, რომელიც ახასიათებს ადგილობრივ ოქრომჭედლობაში მიმდინარე პროცესს. ძველი ფორმებისა და ახალი ფორმების შერწყმის პროცესს; ამით შეიძლება აიხსნას უდაოდ პროვინციული სახელოსნოს პროდუქციაში, როგორც არის ხაიშის ოქროს სამკაულები, არქაული მოტივებისა და ფორმების მკაფიო გამოვლინება.

არქეოლოგიური ლითონური მასალის (ოქრო) დეტალურმა მიკრორენტგენოსპექტრალურმა ანალიზმა და მისმა შედარებამ თვითნაბადი ოქროს ქიმიურ შედგენილობასთან მრავალი საგულისხმო ფაქტი მოგვცა, ასეთი სახით დამზადებულ ნაკეთობებში იდენტური მინერალური ჩანარები და ქიმიური ელემენტების მიკროკომპონენტები ისეთივე რაოდენობით, ფორმითა და განაწილების თავისებურებებითაა, როგორც თვითნაბად ოქროში.

⁹ ალ. ჯავახიშვილი, ხაიშის განძი, ჟურნალი მნაოზი, №3, 1958.



სურ. 6

სვანეთის ტერიტორიაზე გამოვლენილი ხალასი ოქროს ქიმიური შედგენილობის შედარებამ სვანეთის ტერიტორიაზე აღმოჩენილი ოქროს საიუველირო ნაკეთობების ქიმიურ შედგენილობასთან საინტერესო შედეგი მოგვცა. რაც უფრო ადრეული პერიოდისაა ოქროს ნაკეთობა, მით უფრო ნაკლები ხარისხითაა გადამუშავებული ოქროს ნედლეული და ის პრაქტიკულად, ისე გამოიყენებოდა, როგორც სახითაც მას მოიპოვებდნენ. მხოლოდ ზოგიერთ შემთხვევაში, ნაკეთობის ცალკეული დეტალის დასამზადებლად (რომელზეც გარკვეული დატვირთვა მოდიოდა), მცირე დანამატის სახით უმატებდნენ ვერცხლს ან სპილენძს.

არქეოლოგიური ლითონური მასალის (ოქრო) დეტალურმა მიკრორენტგენოს პექტრალურმა ანალიზმა და მისმა შედარებამ თვითნაბადი ოქროს ქიმიურ შედგენილობასთან მრავალი საგულისხმო ფაქტი მოგვცა, ასეთი სახით დამზადებულ ნაკეთობებში იდენტური მინერალური ჩანართები და ქიმიური ელემენტების მიკროკომპონენტები ისეთივე რაოდენობით, ფორმითა და განაწილების თავისებურებებითაა, როგორც თვითნაბად ოქროში.

საველე არქეოლოგიურ ანგარიშებსა და სამეცნიერო ლიტერატურაში დამკვიდრებული აზრით განძის აღმოჩენის ადგილი - მიმდებარე ტერიტორია შესაძლებელია იყოს სამაროვანი.

ჩვენი ექსპედიციის მიერ გადამოწმდა მდინარე ხაიშურას სანაპირო ზოლი და აღმოჩნდა რომ მდინარე ხაიშურას მარცხენა სანაპიროდან სამხრეთით არც ერთ მონაკვეთზე 200 მეტრის სიგანის მანძილი არ მდებარეობს, ვინაიდან მდინარიდან ტყის კლდოვან მასივამდე არსებული მანძილი მერყეობს 20-25 მეტრს შორის. ჩვენი ვარაუდით განძის აღმოჩენის ადგილად მითითებული უნდა იყოს მესტია - ზუგდიდის საავტომობილო გზის ხაიშის მონაკვეთის მდინარე ხაიშურაზე გადებული ხიდიდან აღმოსავლეთით, სოფელ ვედის მიმართულებით 200 - 220 მეტრში არსებული მიწის ფართობი. დღეისათვის აღნიშნულ ტერიტორიაზე ერთადერთი ადგილი რომელიც არ არის ნამდინარევი და არის შემორჩენილი, ესაა მდინარე ხაიშურას მარცხენა სანაპიროზე, ხაიშის წმინდა გიორგის სახელობის ეკლესიის მოპირდაპირე მხარეს არსებული ტერიტორია, სადაც გაიჭრა შვიდი საცდელი თხრილი. (სურ. 7.) დამხრობა აღმოსავლეთიდან დასავლეთით. თითოეული თხრილის ზომაა სიგრძე 3 მეტრი, სიგანე 1 მეტრი, სიღრმე 30-40 სმ.



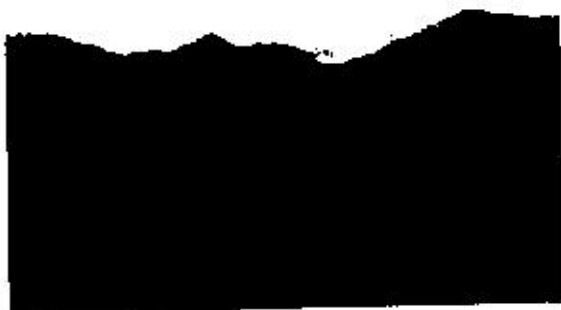
სურ. 7



სურ. 8

ჰუმუსის 10 სანტიმეტრიანი ფენის მოხსნის შემდეგ გამოვლინდა ხრეშოვანი ნიადაგი. თხრილებში მასალა არ აღმოჩენილა (სურ. 8)(ტაბ. II-III) ამდენად დღესათვის გამოთქმული მოსაზრებები, რომ ხაიშის განძის აღმოჩენის ადგილზე შესაძლოა მდებარეობდეს სამაროვანი, ჩვენს მიერ გავლებული საცდელი შურფების მიხედვით არ დასტურდება და აღნიშნული ადგილი სტერილურია.

3.0 გაღმა ხაიში, მადარო:



სურ. 9



სურ. 10ა



სურ. 11

უწოდებენ. (სურ. 11). ამავე ადგილიდანაა გაურკვეველი დანიშნულების მოგრძო

მდინარე ენგურის მარჯვენა მხარეზე, სოფელ გაღმა ხაიში, (სურ. 9) ზურაბ ჭკადუას საკარმიდამო ნაკვეთს ზემოთ, სოფლის საავტომობილო გზის მარჯვენა მხარეზე, ტყიან, ციფაბო ფერდობზე 1988 წელს, სამანქანო გზის გაყვანის დროს ტრაქტორის ნიჩაბს გზის ზედა კიდეზე გამოუჩენია გვირაბი. ადგილობრივების გადმოცემით მისი ზომები დაახლოებით 1,80X1,20, ხოლო სიგრძე 30 მ. იყო. აღნიშნული გვირაბი შესაძლოა ძველი მადაროა.

აღნიშნული გზა და გვირაბი რამდენიმე წლის წინ მეწყრის სქელ ფენას დაუფარავს. გვირაბის გამოვლენისა და შესწავლის მიზნით, მითითებულ ადგილზე გაიჭრა 5x10 მ. ზომის თხრილი. (სურ. 10.)

თხრილიდან გადმოყრილი მიწის შესაკავებლად (რათა არ დაზიანებულიყო ადგილობრივი მოსახლის ყანა და სათიბი) გაკეთდა 2,5 მ სიმაღლის და 10 მ. სიგრძის ჯებირი. (სურ. 10^ა) გაბუდმებულმა წვიმებმა 90 გრადუსის დახრის მქონე ფერდზე გაჭრილი თხრილი ჩამოშალა და მიწის დიდი მასა ჩამოიტანა, რის გამოც, გვირაბის მიკვლევა შეუძლებელი გახდა.

გაღმა ხაიშელ ზურაბ ჭკადუას ოჯახში ინახება ადგილ „ქედან“-იდან წამოდებული რკინის წიდები, კვადრის ფორმის მქონე გრანიტის თუ ბაზალტის ქვა, რომლის ერთ გვერდზე, შუა ნაწილზე 16,5 სმ.

დიამეტრისა და 22 სმ. სიღრმის ღრმულია ამოკვეთილი. იგვი წარმოადგენს მარცვლეულის სანაყს, რომელსაც სვანურად „ქვიჯ“-ს



სურ. 12

ოვალური ფორმის 2 ბრტყელი ქვა (19 x 25 სმ.), რომელთაც ორივე მხარეზე 1 სმ. სიღრმის 10x10 სმ. ჩაღრმავება აქვთ (სურ. 12 - 12ა)



სურ. 12ა

გალმა ხაიშში, უბან „ლარალში“ ძველი ეკლესიის ადგილზე აშენებულ ტაძრის ეზოში ძველი სამაროვანია შემორჩენილი, სადაც შემთხვევითაა აღმოჩენილი შუასაუკუნეების რკინის ისრისპირი (სურ. 13) აღნიშნულ ძეგლზე კომპლექსური საველე არქეოლოგიური სამუშაოები ჩატარდება III ეტაპზე. (ტაბ. IV)



სურ. 13

4.0 ანტიკური ხანის ნამოსახლარი ხაიშის ბენზინგასამართ სადგურთან.

სოფ. ხაიშში, მდ. ენგურის და ხაიშურას შესართავთან, მდ. ენგურის მარცხენა სანაპიროზე, მესტიისკენ მიმავანი გზის პირას აღმართულია კლდოვანი გორაკი, (სურ. 14) გორაკზე XX ს-ის ოთხმოციან წლებში ჩატარდა არქეოლოგიური სამუშაოები, (ექსპედიციის ხელმძღვანელი შ. ჩართოლანი) რის შედეგადაც ამ ადგილზე გამოვლინდა ანტიკური ხანის- ძვ.წ. IV-III სს-ის ნამოსახლარის ნაშთები.¹⁰ ნაგებობათა ფრაგმენტების გარდა, ნამოსახლარზე აღმოჩნდა კერამიკული ნაწარმი, ლითონის ნივთები და სხვა. აღნიშნული ნამოსახლარი კლდოვანი ბორცვის აღმოსავლეთით, ვაკე ადგილზეა გამართული რომლის ფართობი მხოლოდ 35 კვ. მეტრს აღწევს.

ჩვენი მიზანი იყო დაგვედგინა ვრცელდებოდა თუ არა აღნიშნული ნამოსახლარი სამხრეთის მიმართულებით და დასტურდებოდა თუ არა სხვა პერიოდის ფენები აღნიშნულ ადგილას. ამ მიზეზით კლდოვანი გორაკის აღმოსავლეთით, შესწავლილი ნამოსახლარიდან სამხრეთის მიმართულებით, 2-3 მ-ის დაშორებით გაიჭრა სამი სადაზვერვო შურფი. (სურ. 15) მათი ზომებია: 1მx1მ-ზე, თხრილების სიღრმე 20 სმ. დან- 40 სმ-მდე მერყობს. 6-7 სმ. სისქის ჰუმუსური ფენის ქვეშ პირდაპირ კლდოვანი მასივი იწყება. სამივე თხრილი სტერილურია და კულტურული ფენები არ დასტურდება. (სურ. 16)

იმისათვის, რათა გაგვერკვია, დასტურდებოდა თუ არა უკვე გათხრილ და დაკონსერვებულ ნამოსახლარის ქვემოთ კულტურული ფენები, მოგვიწია ნამოსახლარად გამოყენებული ვაკე ადგილის აღმოსავლეთ ნაწილში საკონტროლო თხრილის გაჭრა, რომლის მაქსიმალურმა სიღრმემ 80 სმ-ს მიაღწია. (სურ. 17)(ტაბ. V-VI)

გაირკვა, რომ ოთხმოციან წლებში გათხრილი ნამოსახლარის ქვეშ არ დასტურდება კულტურული ფენები და რომ შესწავლილი სათავსოები პირდაპირ კლდოვან მასივზე იყო დაშენებული.



სურ. 15



სურ. 16



სურ. 17

¹⁰ შ. ჩართოლანი, სვანეთის არქეოლოგიური ექსპედიციის 1987 წლის საველე მუშაობის ანგარიში.

5. სოფ. ლახამი. მეტალურგიული საწარმო. ადგილი „ნალშვიდიშ“. სავლე სამუშაოების დროს, ჭუბერის თემის სოფელ ლახამში, ადგილ „ნალშვიდიშ“- ში, გოგა ჩხეტიანის სამოსახლო საკრძინაშო ნაკვეთში დაფიქსირდა წიდეებისა და თიხის მიღების ფრაგმენტები (სურ. 18).

მდ. ნენსკრას (ჭუბრულას) მარჯვენა სანაპიროზე, მდინარიდან დაახლოებით 200 მ-ში, ახალი მოსახლის, გოგა ჩხეტიანის სამოსახლოში, სახლიდან დას.-ით დაახლოებით 60 მ. დაშორებით, გაიჭრა



სურ. 18



სურ. 19

თხრილი №1, დამზრობილი ჩრდ.-სამხ.-ით. (სურ. 19) თხრილის ზომებია სიგრძე 4,35 მ; სიგანე 1,40 მ, მაქს. სიღრმე 0,9 მ. თხრილი გაიჭრა ხის ძირას, ფულუროს ქვეშ, თავდაპირველად მოიხსნა ჰუმუსური ფენა, რომლის ქვეშ მიწის მოშავო ფერის ნაყარ ფენაში (სისქე 50 სმ.) დადასტურდა ცილინდრული ფორმის თიხის საქმენი მილის ფრაგმენტები, წიდეები და ნახევარფაბრიკატები (სურ. 20,21). მიწის ნაყარი ფენის ქვეშ გაითხრა ღია ყავისფერი მიწის სტერილური ფენა (სისქე 33 სმ.) კენჭოვანი ჩანართებით.



სურ. 20



სურ. 21

თხრილი №2. საცხოვრებელი სახლიდან დასავლეთით, დაახლოებით 70 მ-ის დაშორებით, აქ არსებული მთის აღმოსავლეთ ფერდობს დაუყვება რიყის ქვისგან, მშრალი წყობით ნაგები კედელი. მისგან ჩრდილოეთით, 220 სმ-ის დაშორებით

გაიჭრა თხრილი №2, E-W ღერძზე დამზროზილი, თხრილის ზომებია: მაქსიმალური სიღრმე- 110 სმ, სიგრძე- 4მ, სიგანე-3მ, თხრილის სამხ. ნაწილში



სურ. 22

გაიწმინდა 1,59x80x50 სმ. ზომის კედელი, რომელიც ნაგებია უხეშად დამუშავებული ქვის, მშრალი წყობით, მისი მაქსიმალური სიმაღლეა 80 სმ და მინიმალური 30 სმ, კედლის სიგანე 130 სმ-ია, იგი მთის ბორცვის ზედა ნაწილიდან E-W მიმართულებით დაუყვება გორას, გაიწმინდა მისი ერთი ნაწილი 8 მ. სიგრძეზე, თხრილში დადასტურებული სტრატეგრაფია: I- კორდოვანი ფენა- 5 სმ. სისქის, II-ჰუმუსური ფენა-30 სმ. სისქის, III-მოშავო-მოყავისფრო ფერის ქვანარევი მიწა-75 სმ. სისქის, გრუნტი წარმოადგენს

მოყავისფრო-მოშავო ფერის ქვანარევი ნიადაგს. (სურ. 22.)



სურ. 23

თხრილი № 3 გოგა ჩხეტიანის საცხოვრებელი სახლიდან, დასავლეთით, 3 მ-ის დაშორებით გაიჭრა საცდელი შურფი, რომელიც დამზროზილია N-S. ღერძზე., სიგრძე 6,40 მ; სიგანე 2,65 სმ. თხრილის აღმ ნაწილში აღმართულია მასიური ნაშალი ქვით, მშრალი წყობით ნაგები კედელი, სადაც ჩართული იყო აგრეთვე რიყის ქვები, თავდაპირველად მოიხსნა ამ კედლის აღმ. ნაწილი გასუფთავდა მასიური ჰუმუსოვანი საფარისგან, მის ზემოთ მოიხსნა ნაყარი მიწის ფენა (სისქე 1,25 მ.). კედელი კუთხეს ქმნის თხრილის სამხ.-აღმ. ნაწილში. კედლის სიგრძე უდრის 4,70 მ-ს, მისი დანარჩენი ნაწილი, როგორც სახლის მეპატრონე გადმოგვეცხა, მშენებლობის დროს განადგურდა (სამშენებლო სამუშაოების დროს ამჟამად არსებული საცხოვრებელი სახლის

ადგილზე ყოფილა ქვის დიდი ყრილი, რომელიც მშენებლობის პერიოდში იქნა მოშლილი) ჯერ-ჯერობით გათხრილია 1,57 მ. სიგრძეზე. ამჟერად ჰუმუსის ქვეშ ავიღეთ მოყავისფრო ნაყარი მიწის ფენა, სადაც მრავლად აღმოჩნდა ნახშირის ნაშთები. ძეგლის ხასიათის, ფუნქციის, მასშტაბების და თარიღის გასარკვევად გაგრძელდა თხრილის გაფართოება აღმ.-ით და მისი დაღრმავება, რის შედეგადაც გამოჩნდა ოვალური მოყვანილობის ორი ორმო რიყის ქვებით შემოსაზღვრული, დადასტურდა წიდებისა და კერამიკის ფრაგმენტები, როგორც ჩანს აქაც მეტალურგიულ სახელოსნოს ნაშთებთანა გვაქვს საქმე (სურ. 23.) ნიშანდობლივი, რომ აღნიშნული ძეგლის(თხრილების) დასავლეთით მდებარე ფერდობზე ჩვენს მიერ დაფქსირდა მეტალურგიული ქურები და რკინის ქვის კარიერები განფენილი დაახლოებით 20-25 ჰა-ზე



სურ. 24

თხრილი №4, დამხრობილი ჩრდ.-სამხ.-ით. (სურ. 24) თხრილის ზომებია სიგრძე 1 მ; სიგანე 1, მ, მაქს. სიღრმე 0,9 მ. თავდაპირველად მოიხსნა ჰუმუსური ფენა, რომლის ქვეშ მიწის მოშავო ფერის ნაყარ ფენაში (სისქე 60 სმ.) დადასტურდა ცილინდრული ფორმის თიხის საქშენი მილის ფრაგმენტები, წიდეები და ნახევარფაბრიკატები მიწის ნაყარი ფენის ქვეშ გაითხრა ღია ყავისფერი მიწის სტერილური ფენა (სისქე 40 სმ.) კენჭოვანი

ჩანართებით.

ბრინჯაო-ადრერკინის ხანის ძეგლები (ძვ. წ. III-II ათასწ.) სპილენძისა და პოლიმეტალების ამოსაღები მადაროები (შტოლნები), მასთან დაკავშირებული არქეოლოგიური ნივთები საინტერესო ინფორმაციას გვაწვდის სამთამადნო და მეტალურგიულ წარმოებაზე. ამ ძეგლებზე დადასტურებულია: მიწისქვეშა გამოწვევების მარტივი (ადრინდელი) და განვითარებული სისტემები, რომლებიც მადნის მონგრევისა და დამუშავების ტექნიკური და ტექნოლოგიური მეთოდების წარმოდგენის საშუალებას იძლევა; წარმოების სიმძლავრე და სხვა მონაცემები ადასტურებს, რომ სვანეთი ბრინჯაოს ხანაში კოლხური კულტურის მეტალურგიული კერაა. სვანეთი – მადნის ამოღება და დამუშავება – ლითონის მოპოვების ადგილი, გადამუშავება – ნედლეულის ბაზის დამუშავება. ლითონის კარბი ნახევარფაბრიკატებით ბარის სახელოსნოების მომარაგება, ლითონის გადამუშავება და ადგილზე საბოლოო პროდუქტის მიღება.

სვანეთის ტერიტორიაზე ლითონის დასამუშავებელი სახელოსნოებისა და სხვა ნაშთების აღმოჩენამ ცხადყო, რომ სპილენძით მდიდარ მთაგორიან ადგილებში ხდებოდა ნედლეულის მოპოვება ნახევარფაბრიკატებისა და ზოდების სახით, ლითონის ნივთების დამზადება კი სპეციალურ სახელოსნოებში, რომელნიც როგორც უახლოესმა აღმოჩენებმა დაადასტურა ადგილზეც არსებობდა და ბარშიც იყო განლაგებული. ამას ადასტურებს ნივთიერი მასალა – მეტალურგიული ქურები, გამდნარი ლითონი კოვშები, საბერველი მილის ნატეხები – აღმოჩენილი ნამოსახლარებზე - ქვ.მარდი (ჭუბური), ანაკლია, ნოსირი, ფიჩორი და სხვ. მოძიებული სამარხეული არქეოლოგიური მასალა.

სვანეთი, როგორც ლითონის მოპოვებისა და მეტალურგიის კერა, ასევე ჩართულია კოლხეთის სამრეწველო ვაჭრობის ქსელში და ექცევა საერთო სავაჭრო-სასაქონლო ურთიერთობათა არეალში. ნედლეულით ვაჭრობა ვითარდება, როგორც ქვეყნის შიგნით, ასევე საერთაშორისო არენაზეც. რეგიონი ამ სივრცის ნაწილია და ინდივიდუალობაც გააჩნია.

სვანეთში საკმარისად იყო განვითარებული რკინის მეტალურგია, რომლის არქეოლოგიური საბუთია 2011 წელს თსუ. სვანეთის არქეოლოგიური ექსპედიციის მიერ ჭუბურის თემის, სოფ. ქვ. მარლში გამოვლენილი მეტალურგიული მოედანი და რკინის სადნობი ქურა, ქურის კრამიკული საქშენი

მიღები, რკინის ცულჩაქუჩა და სხვ.¹¹ ანტიკური ხანის რკინის გამონამუშევრები ხსირად იჩენენ თავს დასავლეთ საქართველოში. ამ მხრივ ყველაზე ადრე ჭოროხისა და ჭუბერის ხეობებში მიიქცეის ყურადღება. ჭუბერში ადრეანტიკური, ელინისტური და რომაული ხანის ძეგლები ჩნდებოდა იმ სავაჭრო გზის გასწვრივ, რომელიც შავიზღვისპირა ქვეყნებიდან ინგურის ხეობაზე იყო შემზული, ხოლო ხაიშიდან ჭუბერის ხეობით უღელტეხილისკენ მიემართებოდა. სწორედ ამ ხანას უნდა ემთხვეოდეს ჭუბერის რკინის საბადოების ათვისება.

რკინის ამ საწარმოო კერასთან უნდა ყოფილიყო დაკავშირებული ქურათა მრავალრიცხოვანი ნაშთები, აღმოჩენილი ინგურის ხეობის დასაწყისთან, მდინარის მარცხენა ნაპირზე სოფ. ჯვარსა და ლიაში. აქ აღმოჩენილ ნაშთთა შორის სიმრავლით რკინის წიდა და თიხის საქმენი მიღები გამოირჩევა. ჭუბერის მდიდარ მადნებთან და წარმოებასთან დაკავშირებული ჯვარ-ლიას სახელოსნოების განლაგება ცნობილ სავაჭრო მაგისტრალზე, ეტყობა, საფუძველს ქმნიდა რკინის ნივთების სასაქონლო-სავაჭრო წარმოებისათვის, შავიზღვისპირეთის ძველ ქართულ ქალაქებში ან მათ მახლობლად ბერძნული ფაქტორიების წარმოქმნის დროიდან მაინც.

ამასთანავე, ჩნდება საფუძველი ვიფიქროთ, რომ ამ მხარეს რკინის პროდუქციასაც შეეხება ფსევდო არისტოტელეს მონათხრობი ხალიბური და ამოსოს რკინის კეთების შესახებ, რკინის მიღების თავისებურ წესთა თაობაზე. რკინის დამამუშავებელ სახელოსნოთა ნაშთები ნაპოვია ნავარბეთში, მელიკლდეში და ზემო იმერეთის კიდევ ბევრ პუნქტში. ერთი სიტყვით, ანტიკური საქართველო მოფენილი ყოფილა რკინის ქურებით, რკინის დამამუშავებელი სახელოსნოებით.

ამგვარად, ანტიკური ხანის საქართველოსათვის დამახასიათებელი რკინის დასამუშავებელ სახელოსნოთა სიმრავლე, ძველი გამონამუშევრები, სახელოსნოთა მეტწილად სავაჭრო გზების გასწვრივ განლაგება საფუძველს გვამლევს ძველი ბერძნული საისტორიო წყაროების ცნობები მოსინიკების თითბერის, რკინის დამზადების ხალიბური წესის შესახებ დავუკავშიროთ წინაანტიკური და ანტიკური ხანის რკინის დამუშავებას საქართველოში. ისევე როგორც ქსენოფონტეს მიხედვით 'კარდუხების სახლები სავსეა ბრინჯაოს ნივთებით', ხოლო 'ხალიბების საარსებო საშუალება რკინის დამუშავებაა', მიწათმოქმედებასა და მეთევზეობასთან ერთად მოსინიკები, ჩანს, რკინის დამუშავებასაც მისდევდნენ. ქსენოფონტე ერთგან ლაპარაკობს მოსინიკების მორჩილ მცირერიცხოვან ხალიბებზე, რომლებიც რკინას ამუშავებდნენ (V, 5,1). ალბათ აქ სიმანდვილეში რაიმე განსაკუთრებულ, მოსინიკებისაგან ტომობრივად განსხვავებულ ხალხთან როდი გვაქვს საქმე. ქსენოფონტემ ისინი 'ხალიბებად' მიიჩნია ანტიკურ სამყაროში ფესვგადგმული წარმოდგენით, რომელიც პონტოსპირეთში რკინის დამამუშავებლად 'ხალიბებს' თვლიდა.

მოსინიკებსაც მჭიდრო ურთიერთობა უნდა ჰქონოდათ ზღვისპირა ბერძნულ ქალაქებთან, კერძოდ, არა მარტო ახლო მდებარე კერასუნტთან, არამედ უფრო შორეულ ტრაპეზუნტთანაც. ბერძენ მოქირავნებს, კერძოდ, ახლდათ

¹¹ ზ. კვიციანი, თ. თოდუა, რ. ხვისტანი, მ. ცინდელიანი, ჭუბერის ძეგ. VIII-VII სს. რკინის სადნობი ქურა. კრ. საისტორიო ვერტიკალები; ტ. XXIV, 2012

ტრაპეზუნტელი ტიმესიეთოსი, რომელიც მოსინიკების პროქსენად ითვლებოდა, ე.ი. მოსინიკების ენაც იცოდა და მათთან ურთიერთობას განაგებდა (V, 4,2 შმდ.).

მცხეთის სარკინე, ქვემო ქართლის, ურეკის, ლიას, ჯვრის, ჭუმბურის, ნავარმეთია, ფიჭვნარის, ანასულის, ყულღვის, სოხუმისა და მთიანი აფხაზეთის რკინის დასამუშავებელი ქურა-სახელოსნოები არამარტო აკმაყოფილებენ ქვეყნის მოთხოვნილებას რკინის საჭურველზე, არამედ შორეულ ბაზარზე გასაყიდ ნაწარმსაც ამზადებენ, თანაც მეტად თავისებური ხერხით, რომლის წყალობით აქაური რკინა არ იჟანგება და ვერცხლისებური ელვარებითაა ცნობილი. თუ წინანტიკურ ვითარებას კარგად ჩავუკვირდებით, ანტიკური მელითონეობის მაღალი დონეც ადვილად გასაგები და ასახსნელი იქნება. ადვილი გასაგები ხდება, სახელდობრ, რკინის წურვის მაღალი დონე და ნაწარმის ოსტატური წრთობა-დაფოლადება ჩვენთვის საინტერესო ხანაში.

ამრიგად, ჩნდება, შეიძლება ითქვას, ყველა საფუძველი იმისთვის, რომ წერილობითი წყაროებისა და არქეოლოგიური აღმოჩენების შეჯერების საფუძველზე რკინის დამუშავების მაღალი კულტურა ანტიკურ საქართველოში უცილობელ ფაქტად მივიჩნიოთ.

რკინის მადნების ადგილობრივი რესურსები მოიხმარებოდნენ უხსოვარი დროიდან. ეს საბადოები და მადანგამოვლინებები განსხვავდებოდნენ ერთმანეთისაგან მადნების მარაგებითა და წარმოშობის პირობებით. საქართველოს ტერიტორიაზე რკინის მეტალურგია და „რკინის ხანის“ დასაწყისი თანდა-თანობით ბლიერდებოდა, თუმცა იგი არ ჩამოყალიბებულა როგორც ცალკე, დამოუკიდებელი მიმდევრობა. მეტალის დამუშავებისას ხელოსნები მუდამ ცდილობდნენ შეენარჩუნებინათ თავიანთი ტრადიციები და გაემორათ ბრინჯაოში უკვე აპრობირებული ფორმები, რაც დასტურდება უხვი არქეოლოგიური მასალებით სამთავროდან¹², ღები¹³, ვანი, ურეკი, ჭითახევი და ლარლიარიდან¹⁴. იმ დროის რკინის სადნობი სახელოსნოები, როგორც წესი, შესდგებოდა ერთი ან ორი სადნობი ღუმელისაგან, ქვის მაგიდისაგან და სპეციალურად გამოყოფილი ფართისაგან, სადაც ინახებოდა ცეცხლგამძლე თიხის მარაგები უძველესი სადნობი ღუმელები წარმოადგენდნენ ორმოს, რომელშიც ეწყობოდა მადანი და ხის ნახშირი. ორმოს თავზე იქმნებოდა თალი მოკლე მილით; გვერდიდან კი მოწყობილი იყო სპეციალური საბერველი. ამ ორმოს ფსკერი ნახევრადსფერული იყო და გვერდები კი მოპირკეთებული ქვით. წიდის ამოღება არ ხდებოდა. იგი ღუმელის ძირში გროვდებოდა. წარმოების ნარჩენები - წიდის დიდი რაოდენობა, ღუმელის გადახურებული თიხის იზოლაცია და ჭურჭელი იყრებოდა მთის ფერდობებზე.

ასევე ხდებოდა ნედლეულის მიწოდება ბარში გამართულ ლითონჩამომსხმელ სახელოსნოებზე. არქეოლოგიური მასალები ადასტურებენ, რომ კოლხეთის

¹² ირ. ლამბაშიძე, ბ. მინდიაშვილი, ბ. გოგოჭური, კ. კახიანი, ი. ჯაფარიძე - უძველესი მეტალურგია და სამთო საქმე საქართველოში ძვ.წ. VI-III ათასწლეულებში. გამომცემლობა „მწიგნობარი“. თბილისი. 2010. 592 გვ.

¹³ გ. გომეჯიშვილი. - არქეოლოგიური გათხრები საქართველოში. საქართველოს არქეოლოგია. 1959

¹⁴ შ. ჩართოლანი - ძველი სვანეთი. 1996

დაბლობზე ლითონჩამომსხმელი სახელოსნოები გამართული იყო უშუალოდ ნამოსახლარებზე, სადაც მიმდინარეობდა ნედლეულის მეორადი გადამამუშავება, საბრძოლო თუ სამეურნეო დანიშნულების ნივთების ჩამოსხმა.

ამდენად, ისინი შეგვიძლია განვიხილოთ როგორც რკინის მეტალურგიული წარმოების მეორადი ცენტრები¹⁵. დასაშვებია, რომ ზემო სვანეთის უძველესი გამონამუშევრებიანი მალაროებიდან (რკინის მეტალურგიული წარმოების პირველადი ცენტრი) ნედლეულით მარაგდებოდა მდინარე ენგურის ქვემო წელის ნამოსახლარებზე არსებული ლითონჩამომსხმელი სახელოსნოები (ფიჩორის ცენტრალური ბორცვი, ანაკლია I, ანაკლია II და ა. შ.)¹⁶. ლითონის ნედლეულით მომარაგების დროს ყველაზე უფრო ხელსაყრელი უნდა ყოფილიყო შედარებით ახლოს მდებარე ტრანსპორტირებისათვის იოლად მისაწვდომი საზადოები. ამ ორივე საწარმოო ცენტრს შორის მთავარი დამაკავშირებელი არტერია უნდა ყოფილიყო მდინარე ენგურის ხეობა. ამდენად, ზემო სვანეთიდან მდინარე ენგურის ხეობით სავსებით რეალურად გვეჩვენება კერძოდ ასეთ ლითონის მომპოვებელ და გადამამუშავებელ რეგიონებს ძირითადად განეკუთვნებოდნენ კავკასიონის მთავარი ქედის გასწვრივ: აფხაზეთის, სვანეთის, რაჭის, სამაჩაბლოსა და კახეთის, ხოლო მცირე კავკასიონზე და აჭარა-თრიალეთში: ქვემო და შიდა ქართლის და აჭარა-გურიის სამთო-მეტალურგიული კერები; აგრეთვე სამეგრელოსა და იმერეთის მცირე გამოვლენები. ახლა, არამარტო ოდინდელი მეზობლობის ცნობების საფუძველზე უნდა ვივარაუდოდ ხალიბებთან ნათესაობა. საქართველოში აღმოჩენილი რკინის ნაწარმი თვითონ გვაგონებს ხალიბების რკინას და ხაზს უსვამს ძველ საერთო ტრადიციას. რკინის დამამუშავების აქაური, საკუთრივ ქართული პრაქტიკა და ხალიბურ-მოსინიკური წესები საფუძველს გვაძლევს წერილობითი წყაროებიც გავიხსენოთ და ეს ძველი მელითონე ტომები წარმომავლობით ერთიმეორესთან უფრო საფუძვლიანად დავაკავშიროთ.

სავარაუდოდ გოგა ჩხეტიანის საკარმიდამო ნაკვეთში გამოვლენილი ნაგებობანი მეტალურგიული სახელოსნოს ნაწილია, ხოლო მის ფერდობზე გამოვლენილი ქურები (სურ. 25) და რკინის ქვის კარიერები (სურ. 26) მისი მასშტაბებიდან (20-25ჰა) გამომდინარე რკინის ხანის სამთო მეტალურგიის ყველაზე დიდი რეზერვუარები შეიძლება აღმოჩნდეს, რასაც მომავალი არქეოლოგიური კვლევა-ძიება დაადგენს (აღნიშნული მონაკვეთი არ ექვევხუდონჰესის დატბორვის ზონაში). (ტაბ. VII-VIII-IX-X-XI)



სურ. 25



სურ. 26

¹⁵ ზ. კვიციანი, ლ. ჯიბლაძე. კოლხეთის მთისა და ბარის ურთიერთობის საკითხები ბრინჯაოს ხანაში (ზოგადი მიმოხილვა სვანეთის მასალების მიხედვით), პროფ. გ. ლორთქიფანიძის საიუბილეო თსუ კრებული თბ. 2010, გვ. 56

¹⁶ ლ. ჯიბლაძე, კოლხეთის დაბლობის ძვ. წ. III-II ათასწლეულების ნამოსახლარები. 2007

6.0 ლახამის წრიული ნაგებობების კომპლექსი.

ძველი მდებარეობს ჭუბერის თემის სოფ. ლახამში, ადგილ „ზურაბი ნალქორ“-ში. მდ. ჭუბრულას მარჯვენა მხარეზე, მდინარიდან დაახლოებით 250 მ.-ის დაშორებით. მთა „ნაშიხ“-ის ძირში.

აღნიშნულ ადგილას დაახლოებით 800 კვ.მ. ტერიტორიაზე განფენილია ნაგებობების კედლების ნაშთები. (სურ. 27)



სურ. 27



სურ. 28

ნალისებური ფორმის კედელი (საშუალო სიფართე 1 მ.) ნაგებია დიდი ზომის ქვებით. კედლის წყობა მშრალი და პერანგულია. პერანგის ქვები შუაში ამოვსებულია წვრილი ქვით. კედლის საშუალო სიმაღლე 1მ.-ია. კედელი მიჰყვება რელიეფს, ამიტომ ინტერიერში იატაკის დონე წინა, აღმოსავლეთ მხარეზე დაახლოებით ერთი მეტრით დაბლაა დასავლეთ მხარესთან შედარებით. ერთი სიტყვით იატაკი დაფერდებულია დასავლეთიდან აღმოსავლეთისაკენ.

წრიული ნაგებობის იატაკის შუაში, 70x40 სმ. ზომის მართკუთხა ზედაპირიანი ქვა დევს, რომლის გვერდები და ზედაპირი ძირის მიმართულებით არის დახრილი, ქვის სიგანეა 0,40 მ. სიმაღლე-0,40 მ. ქვა იატაკის ცენტრშია განთავსებული. (სურ. 28)

მრგვალი ნაგებობის შიგნითა ზომებია 10x8 მ-ზე (მაქსიმალური წერტილები) ე.წ. შესასვლელის ზომაა 5,6 მ. ნაგებობის სამხრეთ-დასავლეთ მხარეზე შეინიშნება დიდი ლოდის გასწვრივ, დასავლეთით

დამხრობილი კედლის წყობა (სიგრძე-5მ. სიმაღლე 0,50 მ.) მრგვალი ნაგებობის წინ, აღმოსავლეთ მხარეზე, საგარაუდოდ, ხელოვნური ტერასაა, რომელსაც 30 მ. სიგრძის შემაკავებელი კედელი აქვს. მრგვალი ნაგებობის შესასვლელიდან ამ კედელამდე 12 მ. მანძილია.

მრგვალი ნაგებობის სამხრეთ-აღმოსავლეთ მხარეზე შემორჩენილია ნაგებობის ფრაგმენტები, რომლის კედლების სიგანე შედარებით ვიწროა (0,40 მ-ია.) შემორჩენილია სამხრეთის, (7 მ.) და სამხრეთ-აღმოსავლეთით დამხრობილი (11 მ.) კედლების ნაშთები, რომელთა შემორჩენილი სიმაღლეა 0,10 მ. ტერასის კედლის ჩრდილო-დასავლეთ მხარეზე, აღმოსავლეთით დამხრობილი 7მ. სიგრძის კედელია შემორჩენილი, კედლის სისქე 0,5 მ-ია. წყობა სხვა კედლების ანალოგიურია. ტერასის კედლის სამხრეთ-აღმოსავლეთ მხარეზე შემორჩენილია რელიეფს გაყოლებული კედლის ნაშთი, რომელიც აგრეთვე ქმნის ტერასას, სიგრძე 12 მ. სისქე 0,6 მ. ამ კედლიდან დასავლეთით შემორჩენილია სამხრეთ-დასავლეთით დამხრობილი კედლის ნაშთი, კედლის სიგრძე-5მ. სისქე 0,60 მ.(სურ 29)

აღნიშნული ტერიტორია დაფარული იყო ხეებითა და ვეალბარდებით. გაწმენდის შემდგომ კედლების გამოვლენის მიზნით ჩატარებული დაზვერვითი მიწის სამუშაოების დროს არქეოლოგიური მასალა არ გამოვლენილა, რომელიც ძეგლის დათარიღების საშუალებას მოგვცემდა.



ხურ. 29

ხუდონძესის დატბორვის ზონაში.

რაც შეეხება ნაგებობის დანიშნულებას, ამ ეტაპზე მისი განსაზღვრა რთულია. წრიული ნაგებობის მიხედვით თუ ვიმსჯელებთ, კომპლექსი შესაძლოა საკულტო დანიშნულების ან სოფლის თავშეყრის ადგილი იყოს. აუცილებელია მომდევნო ეტაპზე გაგრძელდეს ძეგლის არქეოლოგიური შესწავლა. (ტაბ. XII)

აღნიშნული ობიექტი არ ექცევა

7.0 „საგერგილის“ კედელი.

ზუგდიდი - მესტიის გზატკეცილის ხაიშის მონაკვეთში, დასახლებული პუნქტიდან 1,5 კმ. მდ. ენგურის მარცხენა სანაპიროზე, საგერგილის ხიდთან მთის ბორცვზე, გზიდან 25-30 მ. სიმაღლეზე გასულ წელს სვანეთის არქეოლოგიური ექსპედიციის დაზვერვითი სამუშაოების დროს დაფიქსირდა კედლის ფრაგმენტი, (სურ. 30.) აღნიშნული ტერიტორია ხუდონჰესის დატბორვის ზონაში ექსცევა, აქედან გამომდინარე 2013 წლის სექტემბერში სვანეთის ექსპედიციის მიერ მოხდა მისი პრეპარაცია. კედლის ზომებია: სიგრძე - 9,8 მ; მანქ. სიმაღლე - 1,8 მ., მინ. სიმაღლე - 1,6 მ. კედლის პრეპარირების შედეგად, კედელი ნაგებია მასიური ქვის ლოდებით მშრალი წყობით. მისი აღმ. ნაწილი ჩამონგრეულია. დაზუსტდა რომ აღნიშნული კედელი არის შუასაუკუნეების საგზაო კომუნიკაციის ნაწილი. (სურ. 31.)

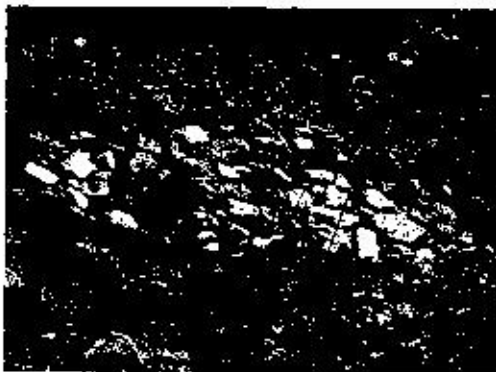


სურ. 30

სვანეთის უძველესი საგზაო კომუნიკაციები მოიცავს სხვადასხვა კატეგორიის გზათა მტელ სისტემას. ფიზიკურ-გეოგრაფიული მარჯვენა მხედვით გამოიყოფა: ხევისპირა, (ლენჯვრა) კარეტული და საუღელტეხილო გზები. გარდა ამისა, არსებობს მრავალრიცხოვანი შიდასათემო და თემთაშორისი სამიმოსვლო გზები. ეს გზები ერთმანეთს ავსებენ და ჰქმნიან ამ მხარის რთულ საგზაო ქსელს, რომელიც

სხვადასხვა ადგილზე კავკასიის საკომუნიკაციო გზებსაც უერთდება.

გამტარუნარიანობისა და სატრანსპორტო საშუალებათა თვალსაზრისით გამოიყოფა: სამარხილე-საჭაპანო, სასაპალნე და ქვეითთა სასიარულო საცალფეხო გზები და ბილიკები.



სურ. 31

ჩვენთვის საინტერესო რეგიონში, ენგურის ხეობაში, სამხრეთიდან მომდინარე საკომუნიკაციო გზები კლდეკარებით და ზოგჯერ უღელტეხილებითაც შემოადის. კლდეკარებით შემოსული გზების საერთო მიმართულება ყველა ხეობაში ერთნაირია. გაივლიან რა ხევისპირა ან მისგან მეტ-ნაკლებად დაცილებულ ტერასებს (დასახლებულ პუნქტებს) განიტოტებიან მდინარეთა შენაკადების გასწვრივ და

მიემართებიან მთავარი წყალგამყოფი ქედების უღელტეხილებისაკენ. მარის რეგიონებიდან უღელტეხილებით შემოსული გზების ძირითადი მიმართულება გასდევს კავკასიონის მთავარი ქედის სამხრეთის მერიდიანულ განტოტებას ალპურ ზოლში. ადგილობრივი მოსახლეობა ამ გადასასვლელებს უწოდებს კარეტებს, ანუ ღია გადასასვლელებს.

ხვეისპირა და კარეტული (ღია) გზები ყველა დასახლებულ ხეობაში უკავშირდება ერთმანეთს და ჰქმნის სამიმოსვლო გზების საკმაოდ რთულ სისტემას.

საუღელტეხილო გზების საერთო რაოდენობა 50-ს აღემატება. გამტარუნარიანობის საერთო მაჩვენებლები ასეთია: ზაფხულის პერიოდში ქვეითთა მიმოსვლისთვის ვარგისია მცირე ნაწილი სასაპალნე ტრანსპორტისა და მცხვილფეხა საქონლის გადასაყვანად-15, ხოლო წვრილფეხა საქონლის გადასაყვანად 20 უღელტეხილია. ზამთარში ხელსაყრელი ამინდისა და თოვლის თხელი საფარის პირობებში, ქვეითი მგზავრებისათვის ვარგისია ხუთამდე უღელტეხილი.

ამ რეგიონის საკომუნიკაციო გზათა კომპლექსები, მიუხედავად მათი დანაწევრებული რელიეფისა და მკაცრი კლიმატისა, წარმოადგენდნენ დამაკავშირებელ რგოლებს გარე სამყაროსთან.

ჩვენს ხელთ არსებული არქეოლოგიური, ეთნოგრაფიული და ტოპონიმიკური მასალები მიუთითებს, რომ დასავლეთ საქართველოს მთიანეთში, ბარიდან შემავალ გზებს და მათ გაგრძელებებს კავკასიონის უღელტეხილებზე ადრეული ეპოქებიდანვე ჰქონდა საკომუნიკაციო დანიშნულება, როგორც მთავარი ქედის ჩრდილო და სამხრეთ რაიონებისათვის, ასევე უფრო შორეული ქვეყნებისათვის: წინააზია, საბერძნეთი, ბიზანტია და ა.შ.¹⁷

ჩვენი აზრით, ზემოთ აღნიშნული საგერგილის კედელი ხვეისპირა (ლენხერის) გზის სამაგრი-ნაგეგობა უნდა ყოფილიყო. (ტაბ. XIII)

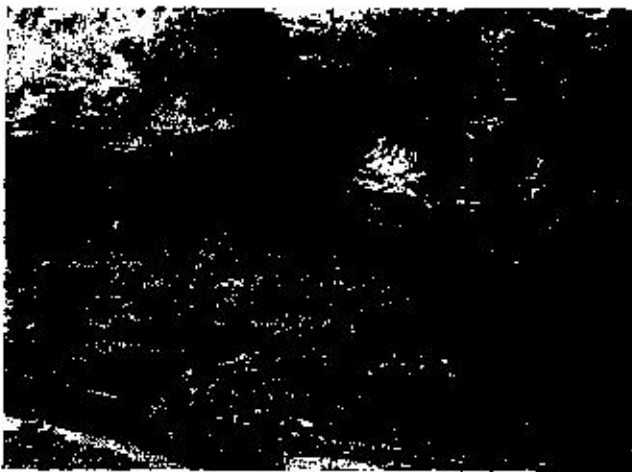
¹⁷ ზ. კვიციანი. საქართველო- ჩრდილო კავკასიის საკომუნიკაციო საშუალებები (სვანეთის სამიმოსვლო გზები) კრ. კულტურის ისტორიისა და თეორიის საკითხები.ტ. V 1999.

8.0 წირმინდის ნაკოშკარი. ხაიშის ცენტრიდან აღმოსავლეთით, სოფ. ვედის მიმართულებით 2 კმ-ში. სოფ. წირმინდში, გასული საუკუნის 80-იან წლებში, სვანეთის არქეოლოგიური ექსპედიციის (ხელმძღვანელი შ. ჩართოლანი) დაზვერვითი სამუშაოების დროს შემადღებულ ფერდობზე დაფიქსირებულ იქნა კედლის წყობა, სავარაუდოდ ნაკოშკარი.

აღნიშნულ ადგილზე, მდ. ხაიშურას მარჯვენა ნაპირზე, მდინარიდან დაახლოებით 50 მეტრის დაშორებით აღმოსავლეთის მიმართულებით, გორაკის ფერდობზე

გაგლებულ იქნა 4 შურფი. (სურ. 32) თხრილების ზომები 1,1 მx1,1 მ-ზე. სიღრმე 1,1-1,2 მეტრია. ყველა თხრილში დადასტურდა ერთნაირი სტრატეგრაფია: I-5 სმ. სისქის ჰუმუსი. II-105 სმ. სისქის მოშავო-მოყავისფრო ქვანარევი მიწა. (ტაბ. XIV)

ყველა თხრილი სტერილურია და კულტურული ფენები არ გამოვლენილა.



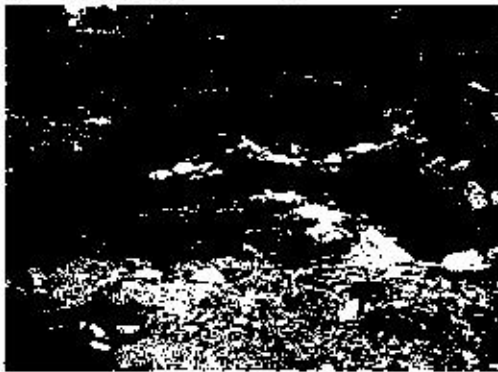
სურ. 32

9.0 ზემო ხაიმის კლასიკური ხანის ნამოსახლარი.(საკულტო-რელიგიური კომპლექსი)

ხაიმის ნამოსახლარის ტერასაზე, მის სამხრეთ-დასავლეთ ნაწილში 1983, 1987 და 1988 წლებში ითხრებოდა მანამდე შეუსწავლელი მონაკვეთი. 1983 წელს წმ. გიორგის სახელობის ეკლესიიდან 50 მეტრის დაშორებით ჩრდილო-დასავლეთით გაეღებულ იქნა სადაზვერვო თხრილი, სიგრძე - 20მ, სიგანე - 80სმ, სიღრმე 1,20მ. (ანუ ეკლესიასა და თანამედროვე სასაფლაოზე შესასვლელი გზის მონაკვეთი).

1987 წელს ასევე წმ. გიორგის სახელობის ეკლესიიდან 60 მეტრის დაშორებით 1983 წელს გათხრილი სადაზვერვო თხრილიდან ჩრდილო-აღმოსავლეთით გაკეთდა საცდელი თხრილი, ზომით: სიგრძე-7მ, სიგანე-5მ, სიღრმე-1,2მ.

გათხრებამდე ეს უბანი წარმოადგენდა აღმოსავლეთიდან დასავლეთისაკენ დაქანებულ ფერდობს. საველე სამუშაოების შედეგად გაითხარა 20მ კვ.მ.-ზე მეტი ფართობი, თუმცა ვერ გაიკვია ძეგლის ხასიათი, ფუნქცია, მასშტაბები და კონკრეტული თარიღი.



სურ. 33

2013 წლის სექტემბერში, სვანეთის არქეოლოგიური ექსპედიციის ერთმა ჯგუფმა დაიწყო მუშაობა სოფ. ხაიმში, მდ. ხაიშურას (მდ. ენგურის მარცხენა შენაკადი) მარჯვენა მალალ პლატოზე, თანამედროვე სასაფლაოს ტერიტორიაზე მდებარე ხაიმის წმ. გიორგის სახელობის შუა საუკუნეების ეკლესიიდან ჩრდილო-აღმოსავლეთით, 65 მეტრის დაშორებით. ნამოსახლარის ტერიტორია დაფერდებულია აღმოსავლეთიდან დასავლეთისკენ. საველე მუშაობა დაიწყო გასათხარი ტერიტორიის

ბუჩქებისა და ქვა-ლორღისაგან გაწმენდით. გატანილი იქნა დაზიანებული ნანგრევების დიდძალი მასა. რის შემდეგაც გაკეთდა საველე არქეოლოგიური ბადე: აღმოსავლეთიდან დასავლეთისაკენ A.B.C.D.E.F.G.H....., ჩრდილოეთიდან სამხრეთისაკენ მმართულებით კვადრატების ნომრები.ა : 1.2.3.4.5.6.7.8.9.10.11 კვადრატების ზომაა 2X2მ.

აღნიშნული სამუშაოების შესრულების შემდეგ დავიწყეთ წინა წლებში გამოვლენილი კედლის ნაწილისა და ქვყარილის პრეპარირება-გასუფთავება. რის შედეგადაც ნათელი გახდა, რომ კედელი, ასევე ქვყარილიც გრძელდება აღმოსავლეთით და შედის ფერდობის სიღრმეში.

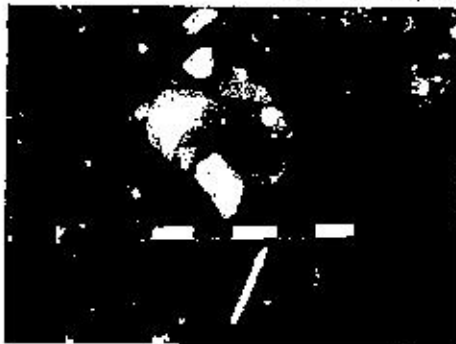
გაიჭრა სადაზვერვო თხრილი, რომლის სიგრძე 11მ. ხოლო სიგანე 7მ-ია. (სურ. 33) თხრილის მაქსიმალური სიღრმე 200 სმ-ია. თხრილი დამხრობილია E-W ღერძზე. მიმდინარე საველე სამუშაოების შედეგად მოხერხდა ამ უბნის ნაწილის (11X7 მ.) შესწავლა დედაქანამდე, რის შედეგადაც შემდეგი სტატიგრაფიული სურათი გამოიკვეთა. კორდოვან (0.10მ. სისქის) და ჰუმუსურიებულ (0.80მ. სისქის) ფენებს მოსდევდა მოშავო ფერის ქვყარილის შემცველი ფენა (0.30 სიმძრავრის) შემდეგ იყო ნახანძლარი ფენა (0.20 მ. სისქის), შემდეგ მოყვითალო თიხნარი ნახანძრალი (0.20 - 0.30 მ. სისქის) სწორედ ამ თიხანარეც - დამწვარ ფენის ქვეშ გამოვლინდა ადრეანტიკური ხანის კულტურული ფენები და ნაგებობანი.



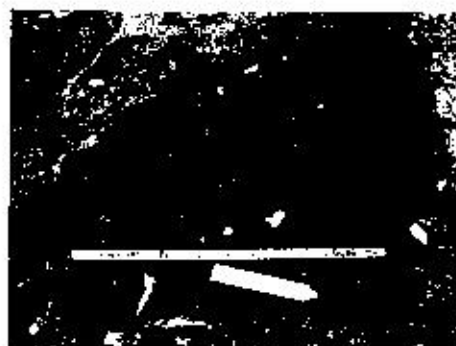
სურ. 34



სურ. 35



სურ. 36



სურ. 37

აღსანიშნავია კიდევ ერთი შრე თიხნარისა (0.15 - 0.20 მ. სისქის) რომლითაც დაფარული იყო ანტიკური ხანის საშენებლო მოედანი.

თხრილის აღმოსავლეთ ნაწილში, B4-5-6 კვადრატში მიწის დიდი მასივის მოხსნის შემდეგ, ნულოვანი ნიშნულიდან 2,2 მ. სიღრმეზე აღმოჩნდა შშრალად, საშუალო ზომის ფლეთილი (ნატეხი) და რიყის ქვებისგან ნაგები კედლის ნაწილი, E-W ღერძზე დამზრობილი, რომელიც სავარაუდოდ შენობის სამხრეთ კედელს უნდა წარმოადგენდეს. (სურ. 34) კედლის სისქე 50-60 სმ-ია.

თხრილის აღმოსავლეთით გაფართოების დროს, საჭირო გახდა მოგვეჭრა აქ მდგარი ხე. (სურ. 35) ადგილობრივი მოსახლის, ზურაბ ნიჭარაძის გადმოცემით, (რომელიც იყო აქ ჩატარებული 1983 წლის არქეოლოგიური ექსპედიციის მონაწილე) ეს ხე 1983 წელსაც აქ იდგა.

საშუბაროდ, შენობის გამოვლენილი კედლის უდიდესი ნაწილი დღეს აღარ არსებობს, ხოლო მის ადგილას, მიწის ზედაპირიდან 90-110 სმ. სიღრმეზე, თხრილის ცენტრალურ და დასავლეთ ნაწილში, მიმოფანტულია თანამედროვე (XX ს-ის) ბოთლის და ჭიქის ფრაგმენტები, რაც შესაძლოა იმის მანიშნებელი იყოს, რომ აღნიშნული ტერიტორია უკვე გათხრილი და დაკონსერვებულია, ხოლო თხრილის ჩრდილოეთი და აღმოსავლეთი ტერიტორია ხელუხლებელი ჩანს. კედლის პრეპარაციის დროს შეიმჩნევა ნახშირის ფრაგმენტები, რაც სავარაუდოდ ხანძრის შედეგია.

თხრილის ჩრდილო-დასავლეთ კუთხეში E4 კვადრატში, ნულოვანი ნიშნულიდან 2,2 მ. სიღრმეზე, სათავსოს იატაკში გამართულია ნატეხი რიყის ქვებისგან შედგენილი მცირე, წრიული ფორმის კონსტრუქცია, რომლის დიამეტრი 20 სმ-ია. (სურ. 36)

თხრილის N1 ჩრდილოეთ ნაწილში, D4 კვადრატში, გამოვლენილი კედლიდან 170 სმ., დაშორებით ჩრდილოეთის მიმართულებით, იატაკზე, ნულოვანი ნიშნულიდან 2,15 მ. სიღრმეზე გამოვლინდა დამწვარი ძელის ფრაგმენტები. (სურ. 37) ერთი მათგანი გათლილია და შედის ჩრდილოეთით, ფერდობში. დამწვარი ძელის გაწმენდილი სიგრძე 2 მ-ია.



სურ. 38



სურ. 38ა

დამწვარ ძელებთან, დასავლეთ მხარეს იატაკი ოდნავ ჩაზნექილია და ქმნის წრიულ ფორმას, რომლის დიამეტრი 1.7 მ-ია. (სურ. 38) ეს ადგილი მთლიანად დაფარულია ნახშირის ფენით და სავარაუდოდ შუაგეცხლისთვის განკუთვნილი ადგილი უნდა ყოფილიყო. ამ ტერიტორიაზე, იატაკის პრეპარაციის დროს, გამოვლინდა რამდენიმე უფორმო, მცირე ზომის ბრინჯაოს ფრაგმენტები. (სურ. 38ა)

ნახშიროვანი ფენის ალების შემდეგ დადასტურდა იატაკი, რომელიც პატარა და საშუალო ზომის ფლექტილი, ბრტყელი ქვებით იყო მოკირწყლული.

თხრილი #2-ში გამოვლენილი კედლის კონტურებისა და ზუსტი მიმართულების დასადგენად საჭირო გახდა G და D კვადრატებში მიწის სქელი ფენის თანდათან მოცილება. აღნიშნულ კვადრატებში პირველი ფენის მოხსნის შედეგად 1,70 სმ სიღრმეზე მკვეთრად გამოისახა 3მ სიგრძის კედლის წყობა, ასეთივე წყობით კედელი აღმოსავლეთის

მიმართულების დაფიქსირდა თხრილ #1-ში.

ზაიმის ნასახლარზე სარიტუალო ორმოები მიწაში ღრმადაა ჩამუჯდარი და ფილაც იატაკის დონეს უსწორდება არსებობს, როგორც სტაციონარული ასევე მცირე ზომის გადასატანი კერები არქეოლოგიური მონაცემებით ისინი განსაკუთრებით მრავლადაა აღმოჩენილი ისტორიული შიდა ქართლის ტერიტორიაზე დადასტურებულ ნასახლარებზე (ზიზანაანთგორა, ქვაცხელები, ციხიაგორა, ორხევი, ჟინვალი, დიდუბე და სხვა).

მსხვილმარცვლოვანი თიხის კეცის მქონე სტაციონალური კერები შენობათა მთავარი ოთახის იატაკში ამოთხრილ ორმოებშია ჩალესილი და ადგილზევეა გამომწვარი; მათი პროფილირებული ფართო პირი, რომლის ზადაპირი წმინდა თიხითაა მოლესილი იატაკის დონეს ოდნავ სცილდება..

არქეოლოგიურმა გათხრებმა აღმოსავლეთ საქართველოს ტერიტორიაზე მრავალი ძველი ე.წ. გორა-სამოსახლოები გამოავლინა, სადაც თითქმის ყველა ნაგებობის კომპლექსში სამსხვერპლოსთან ერთად საკურთხეველები, სხვადასხვა შესაწირი სარიტუალო ორმო და სამლოცველო სენაკები აღმოჩნდა.

წრიული ფორმის კერა ნაგებობის ცენტრშია ფიქსირებული. ის საცხოვრისში საოჯახო რელიგიის კულტმსახურების ადგილია და მისი მნიშვნელობა დასახლებათა საზღვრებში გამართულ სამლოცველოებში კიდევ უფრო იზრდება.

აქვე უნდა აღინიშნოს, რომ თუ წინა კულტურებში, არქეოლოგიური მასალების მიხედვით, სამლოცველოსა და საცხოვრებელი ნაგებობის ერთმანეთთან მიმართება სუსტადაა გამოკვეთილი, ამ პერიოდისათვის ამკარაა, რომ სამლოცველოს უკვე გამოიჯნული ფუნქცია აქვს.



სურ. 39



სურ. 40



სურ. 41

დიდი ზომის (60x40 სმ) რიყის ქვები. (სურ. 41) აღნიშნული ქვები უნდა წარმოადგენდეს დიდ ზომის შენობის კედლის საძირკველს, რომელიც დამზრობილია NW-ES ღერძზე. იატაკის დონეზე დადასტურდა ასევე

ამის საუკეთესო მაგალითია შიდა ქართლის მრავალფენიანი ძეგლი ცხინვალის ნაცარგორა და მისი ნასახლარის მესამე ფენაში (ძვ.წ. I ათასწლეულის) გამოვლენილი #5 სამლოცველო სენაკი¹⁸.

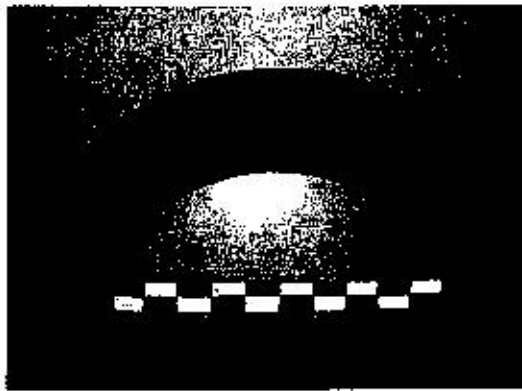
საკულტო ნაგებობის იატაკი (E4-5, D 4-5 კვადრატებში) თიხატკეპნილია და ოდნავ დაფერდებულია აღმოსავლეთიდან დასავლეთის მიმართულებით. იატაკის მთელ ფართობზე გვხვდება ნახშირის ფრაგმენტები, თავად იატაკიც ხანძრის შედეგად გაწითლებულია. თხრილის ამოდების დროს სხვადასხვა დონეზე ვხვდებით თიხის ჭურჭლის ნატეხებს. გამოირჩევა პირის, ყელის, ძირებისა და მუხლის ნაწილები: ნატეხები განეკუთვნება სხვადასხვა ზომისა და ფორმის (სასმისები, დოქები, კოჭობი) ჭურჭელს, რომელიც გამოშწვარია ყავისფრად ან მუქვარდისფრად. მათ შორის ყურადღებას იქცევს ყავისფრად გამოშწვარი საშუალო ზომის თიხის ჭურჭლის ნატეხები, შემკული თაღოვანი კანელურებით, რომლის შიდა სიბრთვე შემკულია ამოჭრილი წრებაზებით (სურ. 39). ამ რიგის ფრაგმენტები მოგვაგონებს დასავლეთ საქართველოს დაბლაგომის ადრეანტიკური ხანის, კერამიკას, კერძოდ, დაბლაგომის შუაფენის კერამიკულ ნაწარმს. ხაიმის თხელკეციანი მცირე ზომის სასმისების პირ-ყელის ფორმები და ყელის ძირში შემოვლენული ღარები, უესტად ომეორებს ლარილარის სამაროვნის ჭურჭლის ნიშნებს.

თხრილის N1 კუთხეში, ჩრდილო-აღმოსავლეთ კუთხეში B 4-5კვადრატში, დამწვარი ძელებიდან აღმოსავლეთით, 170 სმ.დაშორებით, ნულოვანი ნიშნულიდან 1,70 მ. სიღრმეზე გამოვლინდა ქვარილი, (სურ. 40) რომლის აღების შემდეგ გამოჩნდა

¹⁸ გ. გობეჯიშვილი. გ.-სტალიონირის ნაცარგორა. მიმოხილველი.2.1951. გვ. 255-257

პროფილირებული კერამიკის ფრაგმენტები ორი მათგანი სხვადასხვა ქოთანის, პირ-გვერდის ფრაგმენტს წარმოადგენს. ისინი გამოიწვევარია მოშავო-მოყავისფროდ და მოწითალო-მოყავისფროდ. მოშავოდ გამოიწვევარ ქოთანს გადაშლილი, მრგვალბაკოიანი პირი აქვს, დაბალი, შეზნეილი ყელი თანაბრად გადადის დაქანებულ მხარში. ხოლო მოწითალო-მოყავისფროდ გამოიწვევარ ქოთანს გადაშლილი, ბრტყელი პირი ახასიათებს. აქვე აღმოჩნდა თხელკედლიანი, გვერდწიბოიანი კერამიკის ფრაგმენტი.

11 ნოემბრიდან ექსპედიციამ განაახლა არქეოლოგიური კვლევა-ძიება აღნიშნულ ტერიტორიაზე. N2 თხრილი ჩრდილოეთის მიმართულებით სიგრძე - 5,40მ; სიგანე - 3მ-ზე. დავიწყეთ თხრილის ჩაღრმავება 0 წერტილიდან 1,70 მ-ზე სიღრმეზე G1 კვადრატში დაფიქსირდა კედლის წყობის ფრაგმენტი რომელიც მიემართება სამხრეთ-დასავლეთიდან ჩრდილო-აღმოსავლეთისაკენ. ის მდებარეობს ნულოვანი წერტილიდან 1,70მ სიმაღლეზე, გამოვლენილი კედლის სისქე = 70სმ; სიმაღლე კედლის 60სმ. გამოყენებულია რიყისა და ფლეთილი ქვების მშრალი წყობა, თიხნარზე ნაგები.) აღნიშნულ კედელზე ზედვს ჩაწყობილი წვრილი კენჭოვანი ქვების კონგლომერატი. თხრილის შუა ცენტრში აღმოსავლეთის კედლიდან დასავლეთით 1,10მ. დაფიქსირდა დაშვარი ძელის ნაშთები. დანახშირებული ძელის ქვეშ აღმოჩნდა კერამიკის ფრაგმენტები, მათ შორის თხელკედლიანი კოჭობის და დერგის პირყელის ფრაგმენტი.



სურ. 42

აღსანიშნავია ასევე რომ დანახშირებული ფენა 1მ-ის ფართობზე ჩანს; მოიხსნა წვრილკენჭოვანი ქვების კონგლომერატი. მოხსნისას დაფიქსირდა მოშავოდ გამოიწვევარი ჭურჭლის კედლის ფრაგმენტები. (სურ. 42)

N2 თხრილში უყვ. D,1 და D2 კვ.-ში 0 წერტილიდან 2 მ-ის სიღრმეზე დადასტურდა კედლის წყობა რომელიც მიემართება აღმოსავლეთიდან დასავლეთისაკენ, ისევე როგორც N1 თხრილში მდებარე სამლოცველოს

კედლებია; თუმცა მისგან განსაკუთრებით N2 თხრილის ქვები უსისტემოდაა განლაგებული.



სურ. 43

აღმოსავლეთიდან დასავლეთის მიმართულების კედელი დასავლეთ მხარეს ოდნავ კუთხეს აკეთებს და წყდება აღნიშნულ კედელს უერთდება რკალურად ჩრდილო-აღმოსავლეთიდან გამოშავალი კედელი, რომელიც ასევე რიყის ქვებით და თლილი ქვებითაა ნაგები. (სურ 43.) აღნიშნული კედელი მდებარეობს N1 თხრილში გამოვლენილი სარიტუალო ორმოდან



სურ. 44

ზომები N2 თხრილის კომპლექსისაა.

აღსანიშნავია ნაყარ ფენაში აღმოჩენილი ორი კერამიკული ჭურჭლის ფრაგმენტები. (სურ. 44) ერთ-ერთ მათგანი გამოიწვევარია მოყავისფრო-მორუხოდ და ზედაპირი შემკული აქვს ერთმანეთში ჩასმული კონცენტრული წრეებით. მეორე ფრაგმენტს, რომელიც მოწითალოდ არის გამოიწვევარი, ჯვრისებრი დანაძერწი აქვს, რომელიც დეგრადირებული ზოომორფული ყურის ფორმის შთაბეჭდილებას ტოვებს. ზაიშის ნასახლარზე აღმოჩენილი არქეოლოგიური მასალა ძირითადად წარმოდგენილია კერამიკით. აქ აღმოჩენილი სხვადასხვა ფორმისა და ორნამენტის მქონე კერამიკული მასალა ძალზე ფრაგმენტირებულია, რაც ჭურჭლის ფორმის და ზომის დადგენას ზოგ შემთხვევაში აძნელებს. თიხის ჭურჭელი ზოგ შემთხვევაში საშუალო სისქის ან სქელკედლიანია /0, 9-2, 5სმ/. გვხვდება თხელკეციანი /0, 4-0, 5სმ/ პირ-ყელის ფრაგმენტებიც.

ჭურჭლის ძირითადი ნაწილი მოჩალისფრო-მოყარდისფროდ არის გამოიწვევარი. არის აგრეთვე ყავისფრად გამოიწვევარიც, თიხა უმეტესად წვრილმარცვლოვანია, მინარევებიანი.

აღმოჩენილი კერამიკის მიხედვით საქმე უნდა გვქონდეს უპირატესად საშუალო და მცირე ზომის ჭურჭელთან, დიდი ხომის /შესაძლებელია ქვევრის/ ჭურჭელი



სურ. 45

ერთი-ორი ფრაგმენტითაა წარმოდგენილი/პირ-ყელის ფრაგმენტების უმრავლესობა მცირე ზომისაა, თხელკეციანი ჭურჭლის ნატეხებია, რომელთაც დაბალი და შეზნექილი ყელი აქვთ. სამი მათგანი შემკულია ირგვლივი ვიწრო ღარებით. ერთ-ერთი პირის ფრაგმენტიზე, რომელიც დაბრტყელებულია, შემორჩენილია ირიბი დაჭდეული ორნამენტი, რითაც მოგვაგონებს გორა-ძირის /საჩხერის რ-ნი/ სამაროვანზე აღმოჩენილი დიდი ზომის ჭურჭლის პირ-ყელის ფრაგმენტს. მეორე მათგანს, რომელიც ჩალისფრადაა გამოიწვევარი, გარეთა გვერდი შემკულია ირიბი ღარებით (სურ. 45) რითაც ავლენს მსგავსებას ვანის ნაქალაქარის ზედა ტერასაზე მოპოვებულ კერამიკულ ჭურჭელთან. გორა ძირზე

ჩრდილოეთის მიმართულებით 4მ-ის დაშორებით.

ორივე კედლის დონეზე ფიქსირდება კერამიკის (მოჩალისფრო და მოშავო) ფრაგმენტები. პრეპარაციის შედეგად გამოჩნდა რომ აღმოსავლეთიდან დასავლეთის მიმართულების წყობა მომრგვალებული ფორმისა უნდა ყოფილიყო და ის, როგორც ჩანს მეწყურს აქვს დაზიანებული. მეწყერმა მას ოდნავ ფორმა შეუცვალა და ამიტომ არც თუ ისე კარგად იკითხება.

ერთი-ორი ფრაგმენტითაა წარმოდგენილი/პირ-ყელის ფრაგმენტების უმრავლესობა მცირე ზომისაა, თხელკეციანი ჭურჭლის ნატეხებია, რომელთაც დაბალი და შეზნექილი ყელი აქვთ. სამი მათგანი შემკულია ირგვლივი ვიწრო ღარებით. ერთ-ერთი პირის ფრაგმენტიზე, რომელიც დაბრტყელებულია, შემორჩენილია ირიბი დაჭდეული ორნამენტი, რითაც მოგვაგონებს გორა-

აღმოჩენილია კერამიკული მასალა ავტორთა მიერ ზოგადად ძვ.წ. VII-IV სს არის დათარიღებული.

ხაიშის ნასახლარზე აღმოჩენილი თიხის ჭურჭლის პირ-ყელის ფრაგმენტები ძირითადად თხელკედლიანია, ნაცრისფრად და შუქ-ყავისფრად გამოძწვარი, წვრილმარცვლოვანი, მინარევებიანი თიხისა გვხვდება აგრეთვე სამუალოკეციანი, სამკუთხა-განიკვეთიანი მოჩაღისფრო-მოვარდისფრო გამოძწვარი სხვადასხვა სახისაა ხაიშის ნასახლარზე აღმოჩენილი პატარა ზომის ჭურჭლის ყურები. მათი ძირითადი ნაწილი მოჩაღი-უსფრო-მოვარდისფროდ არის გამოძწვარი. გვხვდება მრგვალი, ოვალური და ბრტყელგანიკვეთიანი ყურები.

ძირის ფრაგმენტებიც ასევე პატარა ზომის ჭურჭლის სახითაა წარმოდგენილი. ძირები ბრტყელია, მონაცისფრო-ლევად გამოძწვარი.

კერამიკული ჭურჭლის ორნამენტაციის თვალსაზრისით ხაიშის მასალა მსგავსებას ავლენს დაბლაგომისა და ვანის ნაქალაქარის ზედა ტერასზე აღმოჩენილ არქეოლოგიურ მასალასთან. ჭურჭლის კედლები ორნამენტირებულია ერთმანეთში ჩასმული წრეებით.

ყველა ეს კერამიკული სახეობა და ელემენტი გვხვდება ვანის ნაქალაქარზე ადრეანტიკური ხანით დათარიღებულ კულტურულ ფენებში. ამრიგად, ხაიშის ნასახლარის მატერიალურ კულტურაში გვხვდება ადრეანტიკური ხანის კოლხური კულტურის ელემენტები და ტიპოლოგიური თვალსაზრისით იგი დაახლოებით ერთ გარკვეული ქრონოლოგიურ პერიოდს უნდა ეკუთვნოდეს.

ძირითადი მონაპოვარი ამ უბნისა ადრეანტიკურ ეპოქას განეკუთვნება. გადა ამისა ფიქსირდება მონაცემები რომლებიც მოწმობენ აქ ელინისტური ხანის ფენების არსებობასაც. მაგალითად ადრეანტიკური ხანის კერამიკის შემცველ ქვყრილებში, რომელიც ნაგებობის ირგვლივ გამოვლინდა, გამოიყო ერთი ჯგუფები კერამიკისა რომელიც ელინისტურ ხანას განეკუთვნება.

ანალოგიური მასალის საფუძველზე ეს ჯგუფები კერამიკისა ზოგადად ძვ.წ. VII-IV თარიღდება. როგორც ჩანს ანტიკურ ეპოქაში ამ უბანზე ორი სამშენებლო პერიოდი დასტურდება.¹⁹

1983 წლის სვანეთის არქეოლოგიური ექსპედიციის ანგარიშში (ხელმძღვანელი შ. ჩართოლანი) აღნიშნულია, რომ წმ. გიორგის ეკლესიიდან ჩრდილო-დასავლეთით, დაახლოებით 60 მ-ის დაშორებით გავლებულ იქნა 3 სადაზვერვო თხრილი, აქედან I და II სადაზვერვო თხრილებში კულტურული ფენები არ დაფიქსირებულა. III თხრილში, ჰუმუსურ ფენაში გამოვლენილი ინკრუსტირებული მძივი და სხვადასხვა დონეზე აღმოჩენილი კერამიკა ადრეშუასაუკუნეებით დათარიღდა. 90 სმ. სიღრმეზე დაუდასტურებიათ მშრალი ქვის წყობით ნაგები კედელი, რომელის ფუნდამენტიც შედგებოდა დიდი ზომის რიყის ქვებისგან. აქვე აღნიშნულია რომ „კედელი ღრმად შედის ფერდობში, მისი გათხრა შრომატევადია და ვინაიდან ასეთი სამუშაოს შესრულების საშუალება ექსპედიციას არ გააჩნდა, მუშაობა შეწყვეტილ იქნა“²⁰.

¹⁹ შ. ჩართოლანი, სვანეთის არქეოლოგიური ექსპედიციის 1983 წლის საველე მუშაობის ანგარიში, გვ. 8.

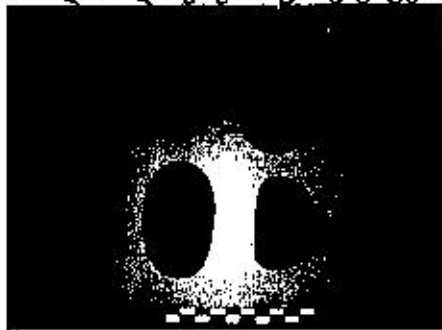
²⁰ შ. ჩართოლანი, სვანეთის არქეოლოგიური ექსპედიციის 1983 წლის საველე მუშაობის ანგარიში, გვ. 8.

აღნიშნულ ადგილას არქეოლოგიური სამუშაოები ჩატარდა 1987 და 1988 წლებშიც, რომლის დროსაც გრძელდებოდა იგივე კედლის გაწმენდა-პრეპერაცია. საბოლოოდ, 1988 წლისთვის გაწმენდილი კედლის სიგრძემ 3 მ-ს მიაღწია, (კედელი დამზრობილი იყო W-E დერძზე, ისევე როგორც ჩვენს შემთხვევაში) მაგრამ ვერც 1988 წელს მოხერხდა კედლის სრულად გამოვლენა. ამ წლის ანგარიშშიც აღნიშნავენ, რომ „კედელი გრძელდება აღმოსავლეთით და შედის ფერდობის სიღრმეში“²¹

1988 წელს, იმავე თხრილში აღმოჩენილ კერამიკულ მასალას ძვ.წ. VII-VI სს. ათარიღებენ, (აღსანიშნავია, რომ იგივე თხრილში, 1983 წელს აღმოჩენილი მძივი და კერამიკული მასალა ადრეფეოდალური ხანით არის დათარიღებული, ხოლო 1987 წლის არქეოლოგიური კამპანიის დროს, ამავე ადგილას აღმოჩენილ კერამიკულ მასალას ადრეანტიკური ხანით ათარიღებენ) რომელიც ჩათი ვარაუდით აქ მდებარე ნამოსახლარიდან უნდა მომდინარეობდეს.²²

როგორც ჩვენს მიერ ჩატარებული გათხრებიდან დგინდება 1983, 1987 და 1988 წლებში, ზემოთ აღნიშნული არქეოლოგიური სამუშაოები უნდა განხორციელებულიყო ჩვენს მიერ გავლებული თხრილების მახლობლად, უფრო სამხრეთ-დასავლეთის მხარეს, ხოლო მათ მიერ გამოვლენილი კედელი როგორც ჩანს, ჩვენს მიერ დადასტურებული შენობის სავარაუდო სამხრეთ კედელს წარმოადგენდა, რომლის ერთი ნაწილი დღეს ადარ არსებობს. კედლების წყობასთან დაკავშირებით აღსანიშნავია კიდევ ერთი გარემოება: როგორც აღინიშნა, როგორც #1 და ასევე #2 თხრილში გამოვლენილი კედლების წყობის მიწაზეა გამართული ყოველგვარი ფუნდამენტის გარეშე; გარდა ამისა, ორივეგან ისინი ნაგებია დიდი და საშუალო ზომის რიყისა და ფლეთილი ქვებისა. წყობის პერანგში კედლის სიმტკიცის მიზნით გამოყენებული ჩანს ზურდა ქვები.

გაურკვეველი მიზეზების გამო სათავეს სამხრეთი კედლის ნაწილი მოხსნილია და ამ ტერიტორიაზე თხრილი, როგორც ჩანს დაყვანილია გრუნტამდე, რასაც ადასტურებს, როგორც ზემოთ ავღნიშნეთ თანამედროვე ბოთლის და ჭიქის ფრაგმენტები- მიმოფანტული ზუსტად იმ ადგილას, სადაც



წესით შენობის სამხრეთი კედელი უნდა მდგარიყო. თხრილი N1, D4-5 E4-5 კვადრატებში აღმოჩნდა რამდენიმე მცირე ზომის რიყის ქვა, მრგვალი და ოვალური ფორმისა (სურ. 46) ქვებს ეტყობა ცეცხლის კვალი. ასეთივე მცირე ზომის ოვალურ-განიკვეთიანი მრგვალი ქვები ამ ტერიტორიაზე გამოვლენილია 1987 წლის გათხრების დროს.

ერთი-ერთი ასეთი ქვის გატეხვის შედეგად აღმოჩნდა, რომ მასში, როგორც კვრცხის გული იდო ჯერჯერობით გაურკვეველი

²¹ შ. ჩართოლანი, სვანეთის არქეოლოგიური ექსპედიციის 1988 წლის სავლელ მუშაობის ანგარიში, გვ. 21.

²² შ. ჩართოლანი, სვანეთის არქეოლოგიური ექსპედიციის 1988 წლის სავლელ მუშაობის ანგარიში, გვ. 23.

(სავარაუდოა რკინა?) მრგვალი ბურთის ფორმის მასა, რომელიც როგორც ცალიბში დამზადებული ნივთი ისე, მოსცილდა გარე გარსს. (სურ. 47)

ჩვენი აზრით, კლასიკური ხანის დამოსახლარის ხაიშის საკულტო-რელიგიური კომპლექსი ადრეანტიკური ხანის სამლოცველოა, ხოლო აღნიშნული ნაგებობა, ამ შემთხვევაში სამსხვერპლოა და მომრგავალბული ქვები შეწირული.

ოვალური ქვების შეწირვის წესი ხშირად ძლერი ცეცხლის კვალით ცნობილია ვანის ნაქალაქარის ცენტრალურ ტერასაზე გამოვლენილ სამსხვერპლოზე²³. ამ სამსხვერპლოში აღმოჩნდა ოცდაშვიდი მცირე ზომის რიყის ქვა, მრგვალი და ოვალური ფორმის. ქვებს ეტყობოდა ცეცხლის კვალი. ოთხი ასეთი ქვა ნაქალაქარის მეორე სამსხვერპლოშიც იყო ნაპოვნი. ასეთივე ოვალური ქვების შეწირვის წესია ცნობილი დნეპრისპირეთის ძვ.წ. VI-IVსს. წარჩინებულ ქალთა



სურ. 47

სამარხებიდან და მათ ცეცხლის რიტუალის შემსრულებელი ქურუმი ქალის ატრიბუტად მიიჩნევენ.²⁴

სხვადასხვა ზომის ოვალური ქვები ნაპოვანია ნიმფეონშიც. აფროდიტეს სამლოცველოში. ძვ.წ. V-IVსს. სათავსოებში.²⁵ ისინი ათენის აკროპოლისის ჩრდილოეთ ფერდობის სამლოცველოებში ფიქსირებული ოვალური ქვების ანალოგიურად გააზრებულია, როგორც ნაყოფიერების კულტთან დაკავშირებული ფალიური სიმბოლოები.²⁶

მიუხედავად იმისა, რომ ისევე როგორც ვანის და ასევე ხაიშის სამსხვერპლოებს ზუსტი ანალოგები არ ეძებნებათ ისინი ამკარად ატარებენ ნიშნებს, რომლებიც ქტონიკურ ღვთაებათათვის განკუთვნილი სამსხვერპლოებისთვის არის დამახასიათებელი ესენია: სამსხვერპლოების გამართვა დედაქანში, ჩაღრმავებული ორმოები, ცეცხლის მონაწილეობა რიტუალში.²⁷

აქვე გვინდა ავღნიშნოთ, რომ ზემოთ აღნიშნული III თხრილის მდებარეობა 1983 წლის ანგარიშში, ასევე საქართველოს ეროვნული მუზეუმის ხუდონჰისის მწიგნობლის ზონაში 2013 წ. ჩატარებული I ეტაპის არქეოლოგიური სამუშაოების ანგარიშში არასწორადაა მოცემული. აღნიშნული თხრილი 1983 წელს გაუჭრიათ ხაიშის წმ. გიორგის ეკლესიიდან 60 მ-ის დაშორებით ჩრდილო-აღმოსავლეთით და არა ჩრდილო-დასავლეთით.

²³ მ. ფირცხალავა, გ. ყიფიანი- ვანის ნაქალაქარის ცენტრალური ტერასის დასავლეთ ნაწილში 1978-1981წწ. ჩატარებული სავლე მუშაობის შედეგები (12 საფეხურიანი საკურთხევის არე) კრ.ვანი VIII 1986 გვ.53.

²⁴ В. Г. Петренко - Правобережье среднего приднепровья в V- III в.в. до н. э. САИ, вып. 1- 4 .1967

²⁵ М.М. Худик- из истории Нимфея VI – III веков до н. э. л. 1962 . გვ. 26 .ტაბ. 20-4

²⁶ O. Bronner, Excavations on the North Slope of the Acropolis in Athens. Hesperia, II 1933. p.342

²⁷ М.М. Худик- из истории Нимфея VI – III веков до н. э. л. 1962 . გვ. 26 .ტაბ. 20-4

ამგვარად ხაიშის წმ. გიორგის სახელობის შუა საუკუნეების ეკლესიიდან ჩრდლო-აღმოსავლეთით, დასტურდება ანტიკური პერიოდის ნამოსახლარი, ანუ საკულტო-რელიგიური კომპლექსი, რომლის ქრონოლოგიაც ძვ.წ. VII-IV სს. შემოიფარგლება.

ჩვენს მიერ განხორციელებული არქეოლოგიური კვლევა-ძიების შედეგად დაზუსტდა:

1. ნაგებობის ფუნქცია - ძეგლი საკულტო-რელიგიური დანიშნულებისაა.
2. ძეგლის თარიღი ძვ. წ. VII -IV ს.ს. -ები.
3. მასშტაბები - 150 კვადრატული მეტრი

კიდევ ერთი გარემოება, მთელი საკულტო კომპლექსი ისევე, როგორც ვანის ნაქალაქარის ცენტრალური ტერასის დასავლეთ ნაწილში გამოვლენილი საკულტო კომპლექსისა²⁸ თითქმის ზუსტადაა მიმართული სამხრეთიდან ჩრდილოეთისაკენ და სრულებით არ შეესაბამება ბერძნულ-ელინისტურ სამყაროში მოწოდებული საკურთხეველთათვის მიღებულ კანონიკურ ნორმას, რომელიც საკურთხეველთა დასავლეთიდან აღმოსავლეთისაკენ მიმართებას გულისხმობს.²⁹

ზემო ხაიშის საკულტო-რელიგიური კომპლექსი, რომელიც აქ აღმოჩენილი არტეფაქტებით ძვ.წ. VII -IV სს-ით თარიღდება, ერთობ საინტერესო და ძალზე მნიშვნელოვანი ძეგლია. ის ჯერჯერობით უნიკალური და ერთადერთია წინარეანტიკური ხანის არა მარტო სვანეთის რეგიონისთვის, არამედ საერთოდ დასავლეთ საქართველოს არქეოლოგიური სინამდვილისთვის.

საკულტო კომპლექსის მასშტაბების მიხედვით, არ არის გამორიცხული, რომ იგი მთავარი სამლოცველო ცენტრი ყოფილიყო სოფ. ხაიშისა და მისი მიმდებარე ტერიტორიის მოსახლეობისათვის.

საკულტო-რელიგიურ კომპლექსში დადასტურებულ მრავალფეროვან არტეფაქტთა შორის განსაკუთრებულ ინტერესს იწვევს კვერცხისებური ფორმის ქვები, რომელიც ნაყოფიერების ღვთაებისადმი შესაწირ ქვებს წარმოადგენენ. ხაიშის კომპლექსი უნიკალურია იმითაც, რომ აქ აღმოჩენილ რამდენიმე საკულტო ნივთს არსად ანალოგი არ მოეპოვება. (მაგ. თიხისაგან დამზადებული გამოშწვარი გულიანი კვერცხი).

კომპლექსში აღმოჩენილი კერამიკული ნაწარმის ფრაგმენტები (ქვევრები, ჯამები, სასმისები, კოჭბები და სხვა.) იდენტურია ვანის, დაბლაგომის და საერთოდ, ძვ.წ. VII-VI სს-ის კოლხური კერამიკისა. ეს ფაქტი ერთი მხრივ, კიდევ ერთხელ ადასტურებს კოლხური კულტურის ერთიანობას, მის იდენტობას, ხოლო მეორე მხრივ, მთისა და ბარის ინტენსიური კონტაქტების მიმანიშნებელია.

²⁸ მ. ფირცხალავა, გ. ყიფიანი- ვანის ნაქალაქარის ცენტრალური ტერასის დასავლეთ ნაწილში 1978-1981წწ. ჩატარებული სავლე მუშაობის შედეგები (12 საფეხურიანი საკურთხეველის არე) კრ.ვანი VIII 1986 გვ.53.

²⁹ C.G. Yavis - Greek Altars (Origins and Typology) Saint Louis. 1949 P. 52-57

10. იდლიანი. მდ. ენგურის მარჯვენა სანაპირო. ადგილი ყოჯაშერი.

გასული საუკუნის 80- იანი წლების ხუდონპესის მიმდებარე ტერიტორიის საველე არქეოლოგიური დაზვერვების შედეგებში ზემოთ აღნიშნული ადგილი ჩათვლილია როგორც არქეოლოგიური საიტი - შუასაუკუნეების ნაკოშკარი - სამაროვანი³⁰.

2013 წლის ოქტომბერში საველე სამუშაო გეგმის მიხედვით სვანეთის არქეოლოგიურმა ექსპედიციამ დაზვერვითი ხასიათის სამუშაოები აწარმოა მდინარე ენგურის მარჯვენა სანაპიროზე, სოფ. იდლიანის ტერიტორიაზე, ადგილ ყოჯაშერში მცხოვრები სურაჯი ჭკადუას საკარმიდამო ნაკვეთში (სიმიანდების ყანაში). საცხოვრებელი სახლიდან სამხრეთის მიმართულებით 30 მ-ში ამოღებულ იქნა 3 სადაზვერვო თხრილი. (სურ. 48-49)

I - თხრილი - 1x1. სიღრმე 1,20 სმ

II - თხრილი - 1x1. სიღრმე 1,10 სმ

III - თხრილი - 1x1. სიღრმე 1,15 სმ

N 2 თხრილში აღმოჩენილია წითლადგამომწვარი გვიანი შუა საუკუნეების დოქის სახელური. აღნიშნულ თხრილებში კულტურულ ფენები არ გამოვლინდა. (ტაბ. XVII)



სურ. 48



სურ. 49

³⁰ შ. ჩართოლანი - ახალმშენებლობა და არქეოლოგიური კვლევა - მიცხა სვანეთში
ჟურნალი „მეგლის მეგობარი“, N 1. 1990წ . გვ.30

11.0 დასკვნა/რეკომენდაცია

I ეტაპის არქეოლოგიური სამუშაოებით იდენტიფიცირებული არქეოლოგიური ძეგლები შესწავლილია.

ობიექტი	კოორდინატი
1 სოფ . ლუხვი . ანტიკური ხანის ნამოსახლარი.	X -0270523 Y -4761689; H661
2 ხაიშის განძი - რეზრვეუარი	X -0270494 Y -4758157; H601
3 ზემო ხაიშის კლასიკური ხანის ნამოსახლარი;(საკულტო-რელიგიური კომპლექსი)	X -0270588 Y -4758288; H625
4 გაღმა ხაიში (სამთამადნო გამონამუშევარი)	X -0269046 Y -4758484; H659
5 ადგილი წირმინდი, ნაციხარი-ნაკოშვარი; ახ. წ. XI -XIII სს	X -0271209 Y -4757310; H673
6 ხაიში. ანტიკური ხანის ნამოსახლარი ბენზინგასამართ სადგურთან.	X -0270396 Y -4758587; H577
7 სოფ . იდლიანი . შუა საუკუნეების ნამოსახლარი; მდ . ენგურის მარჯვენა ნაპირი. ადგილი ყოჯაშერი .	X -0264995 Y -4757417; H553
8 კედლის წყობა საგერგილის ხიდთან.	
9 სოფ . ლახაში , ადგილი ნალშკიდიშ . ანტიკური პერიოდის რკინის საწარმო.	X -0270332 Y -4764915; H797
10 სოფ . ლახაში . ადრერკინის პერიოდის რკინის საწარმო.	X -0270318 Y -4764920; H808

საზოგადოდ მშენებლობის გადაწყვეტილების მიღების შემთხვევაში, საჭიროა მოხდეს დატბორვის ზონის არქეოლოგიური მონიტორინგი, რათა თავიდან იქნას აცილებული არქეოლოგიური ძეგლის დაზიანება. არქეოლოგიური ობიექტის გამოვლენის შემთხვევაში თანახმად, საქართველოს კანონისა - „კულტურული მემკვიდრეობის შესახებ“ გონივრულ ვადაში, უნდა ჩატარდეს არქეოლოგიური კვლევა და მომზადდეს შესაბამისი ანგარიში.

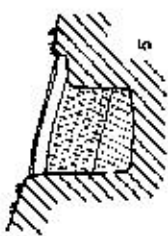
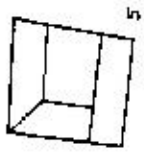
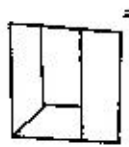
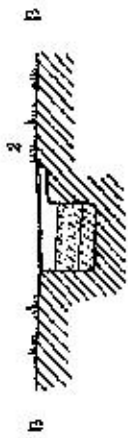
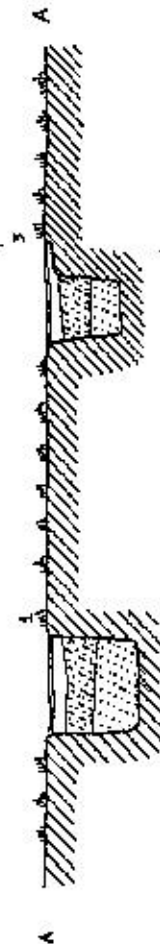
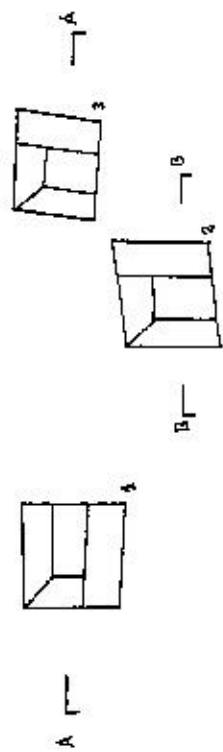
25. რ. ხვისტანი. შუასაუკუნეთა ხანის სვანეთის ნასოფლარების შესწავლისათვის, შუასაუკუნეთა ხანის ქართული სოფელი არქეოლოგიური მასალების მიხედვით. II კონფერენცია, მოხსენებათა მოკლე შინაარსები, თბილისი, 2003
26. ლ. ჯიბლაძე, კოლხეთის დაბლობის ძვ. წ. III-II ათასწლეულების ნამოსახლარები. 2007
27. ზუსბაია ვ., ქართული ოქრო; თბ. 1995
28. ლორთქიფანიძე დ., ოქრომრავალი კოლხეთი; თბ. 2005
29. თაყაიშვილი ვ., არქეოლოგიური მოგზაურობა სვანეთში; პარიზი 1937
30. ჩუბინაშვილი გ., X-XIII სს სვანური საოქრომჭედლო სახელოსნოების შესახებ. საქართველოს მეცნიერებათა აკადემიის სამეცნიერო სესია. მოხსენებათა თეზისები; თბ. 1946
31. Максимов М., Очерк о золоте., М. 1958
32. Ковалевский Б., К истории железного производства., По материалам раскопок Чуберской железноплавельны. ГАИМК, М-Л. 1935
33. Казаменова Л., Кропоткин В. Подражения римским золотым монетам, II-III в.в., ВДИ, 1964, №1.
34. Капанадзе Д. О назнасчении монет так называемой «варваризованной» чеканки находимых на территории Грузии (по поводу статьи С. Макалатия), ВДИ, 1953, №1.
35. Голкнуб К. Заметки об обращении римской монеты в Закавказье, ВДИ, 1971, №4.
36. Jones T., Barbarians., London 2006
37. Cauuet B., L'or dans l., Antiquite, de la Mine a L'object., Toulouse 1999
38. Duncan -Jones R., Money and Government in the Roman Empire. Cambridge 1994
39. James S., The Atlantic celts., London 1999
40. Kolnikova E., Keltske mince na Slavenski; Bratislava, Pallas, 1978
41. მ. ფირცხალავა, გ. ყიფიანი- ვანის ნაქალაქარის ცენტრალური ტერასის დასავლეთ ნაწილში 1978-1981წწ. ჩატარებული საეკლე მუშაობის შედეგები (12 საფეხურიანი საკუროსტეგლის არქ) კრ.ვანი VIII 1986 გვ.53.
42. В. Г. Петренко - Правобережье среднего приднепровья в V- III в.в. до н. э. САИ , вып. 1- 4 .1967
43. М.М. Худик- из истории Нимфея VI – III веков до н. э. л. 1962 . გვ. 26 .ტაბ. 20-4

ტაბულების აღწერილობა

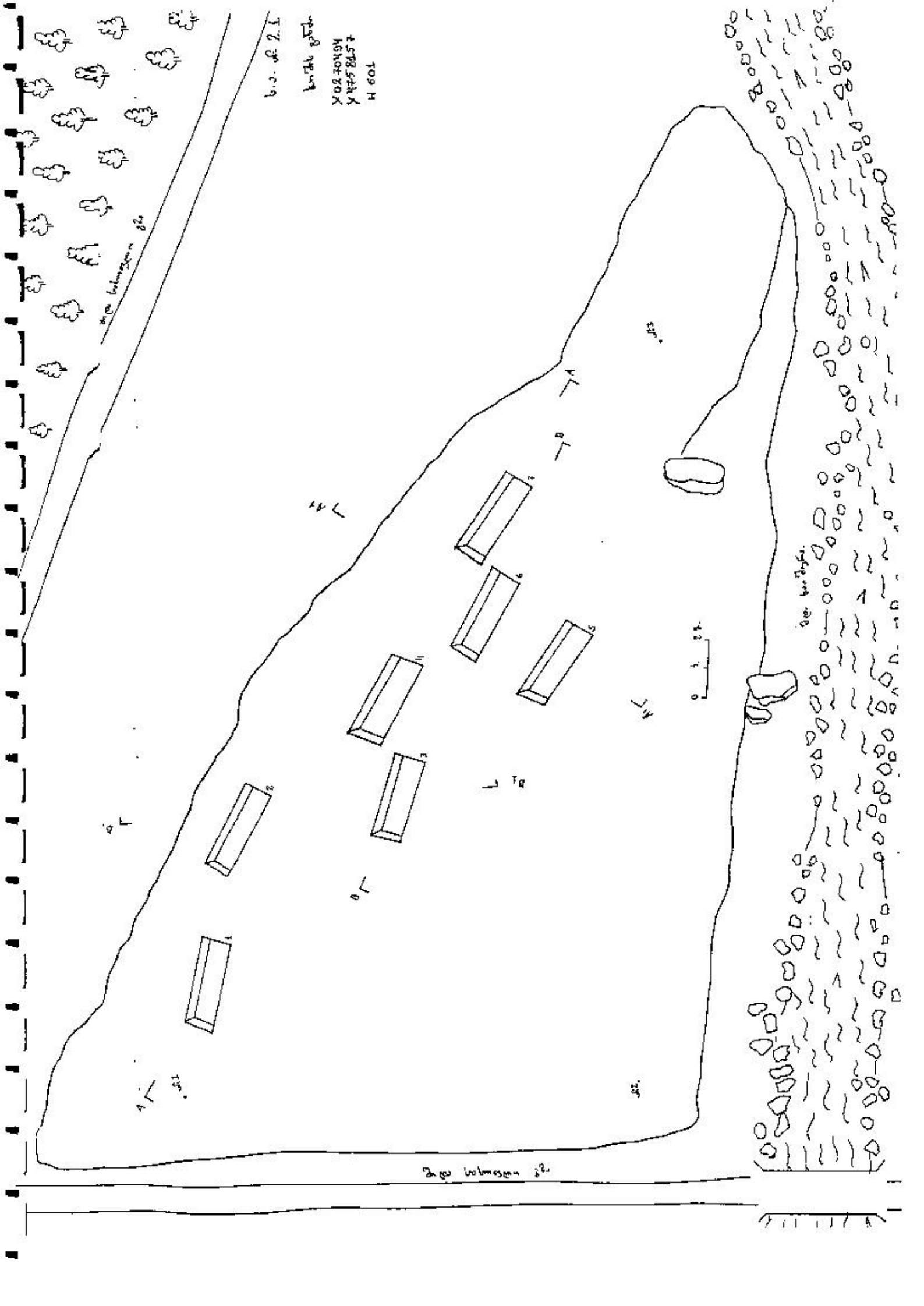
ტაბ. I	ლუხი. გენელოგური გეგმა და ტრილები.
ტაბ. II	ხაიშის განძი; გენელოგური გეგმა. (სიტუაციური განლაგება)
ტაბ. III	ხაიშის განძი; ტრილების მითითება.
ტაბ. IV	გადმა ხაიში; თხრილი, ტრილი.
ტაბ. V	ხაიში (ბენზინ გასამართი); სიტუაციური გენგემა.
ტაბ. VI	ხაიში (ბენზინ გასამართი); ტრილები.
ტაბ. VII	ლახამი; გენერალური გეგმა.
ტაბ. VIII	ლახამი; I-III-IV თხრილის ტრილები.
ტაბ. IX	ლახამი; II თხრილი - 1.7 მ დონე.
ტაბ. X	ლახამი; II თხრილი - 2.3 მ დონე.
ტაბ. XI	ლახამი; II თხრილის ტრილები.
ტაბ. XII	ლახამი; წრიული ნაგებობა. გენერალური გეგმა
ტაბ. XIII	საგერგილის ხიდი; ტრილი და სიტუაციური.
ტაბ. XIV	წირმინდი; სიტუაციური და ტრილები.
ტაბ. XV	ზემო ხაიში; გენერალური გეგმა.
ტაბ. XVI	ზემო ხაიში; ტრილი
ტაბ. XVII	იდლიანი; გეგმა და ტრილები

1. 2. 3. 4. 5.
X. 02 70353
Y. 03 6 1683

- — — — —
- ▨ — — — — —
- — — — — —
- ▤ — — — — —



0 1 20.



TOP H
 4578 5414 X
 461047 20 X
 1928 1928
 6.0. 2. 5

2000 1000000 200

200 1000000 200

200 1000000 200

0 1 2 3 4

1

1

2

3

4

5

6

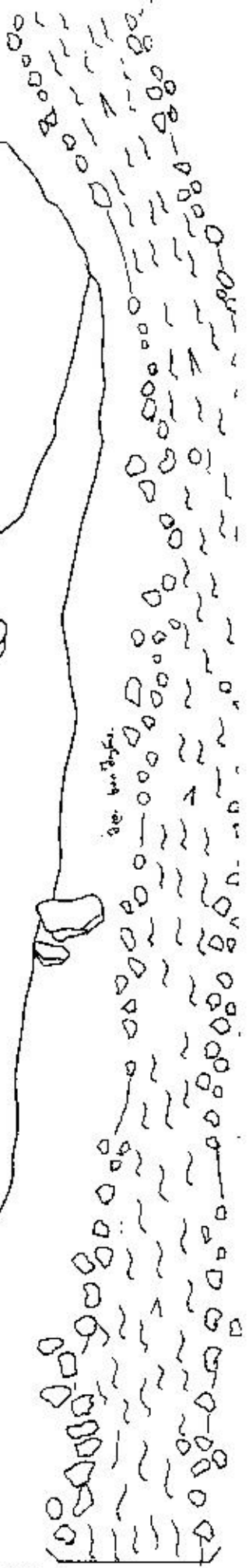
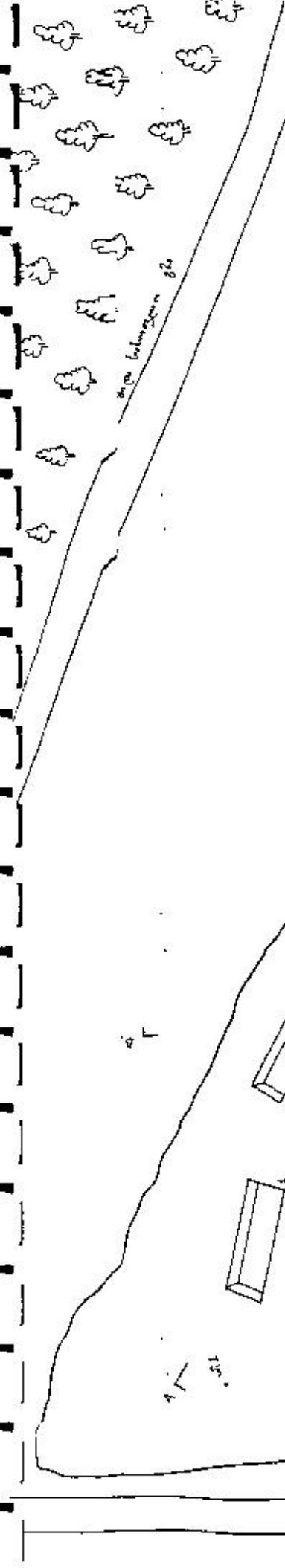
7

8

9

10

11

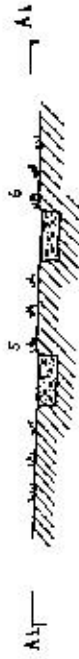
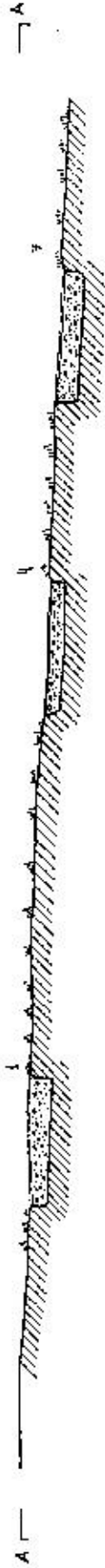


U. o. Nr. 2.2

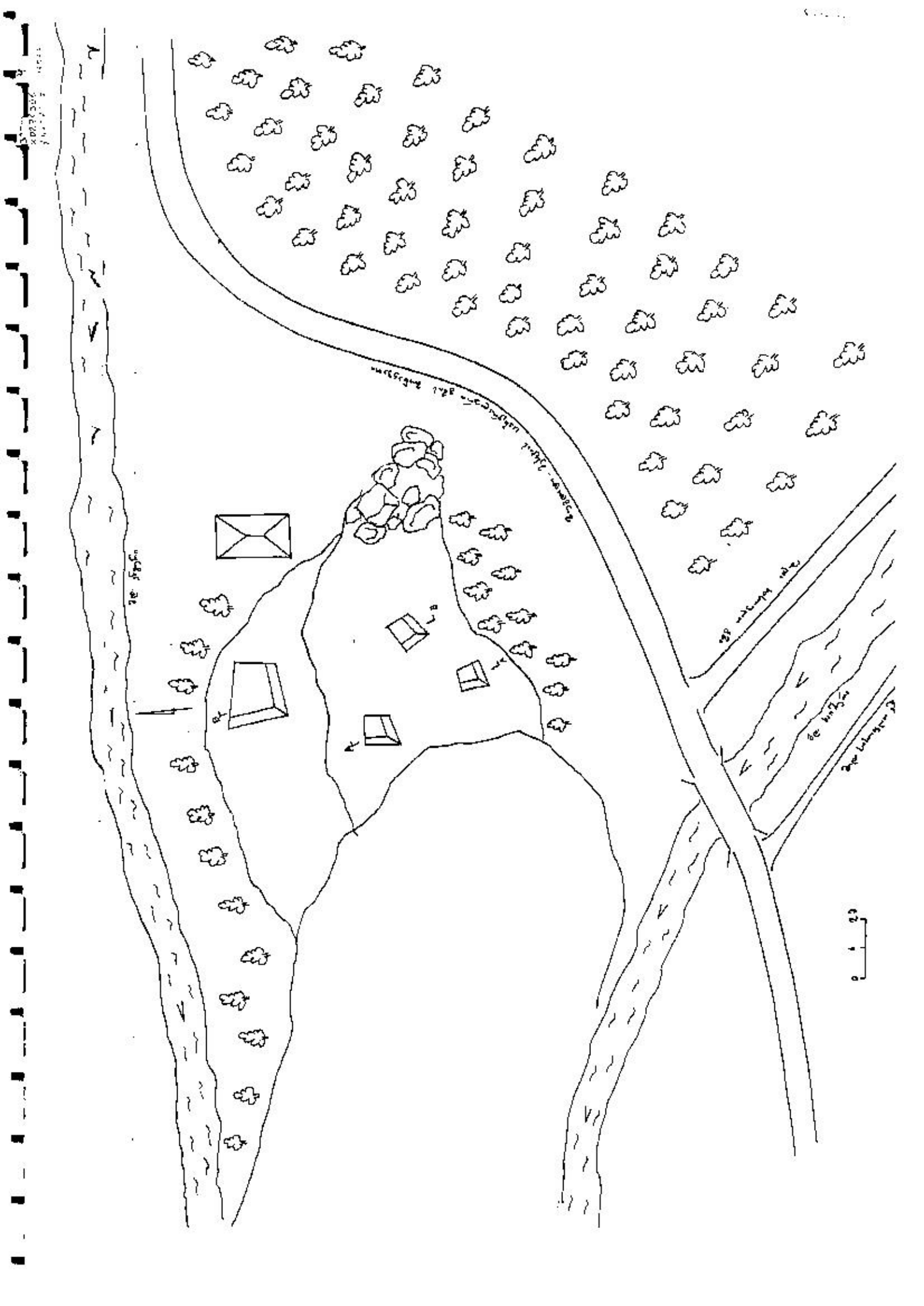
18. u. 19. u. 20. u. 21.

— u. 20. u. 21.

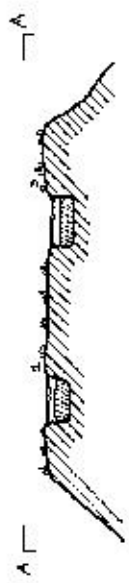
u. 20. u. 21. u. 22.



0 1 2 3



—————
 —————
 —————
 —————



0 1 2 3

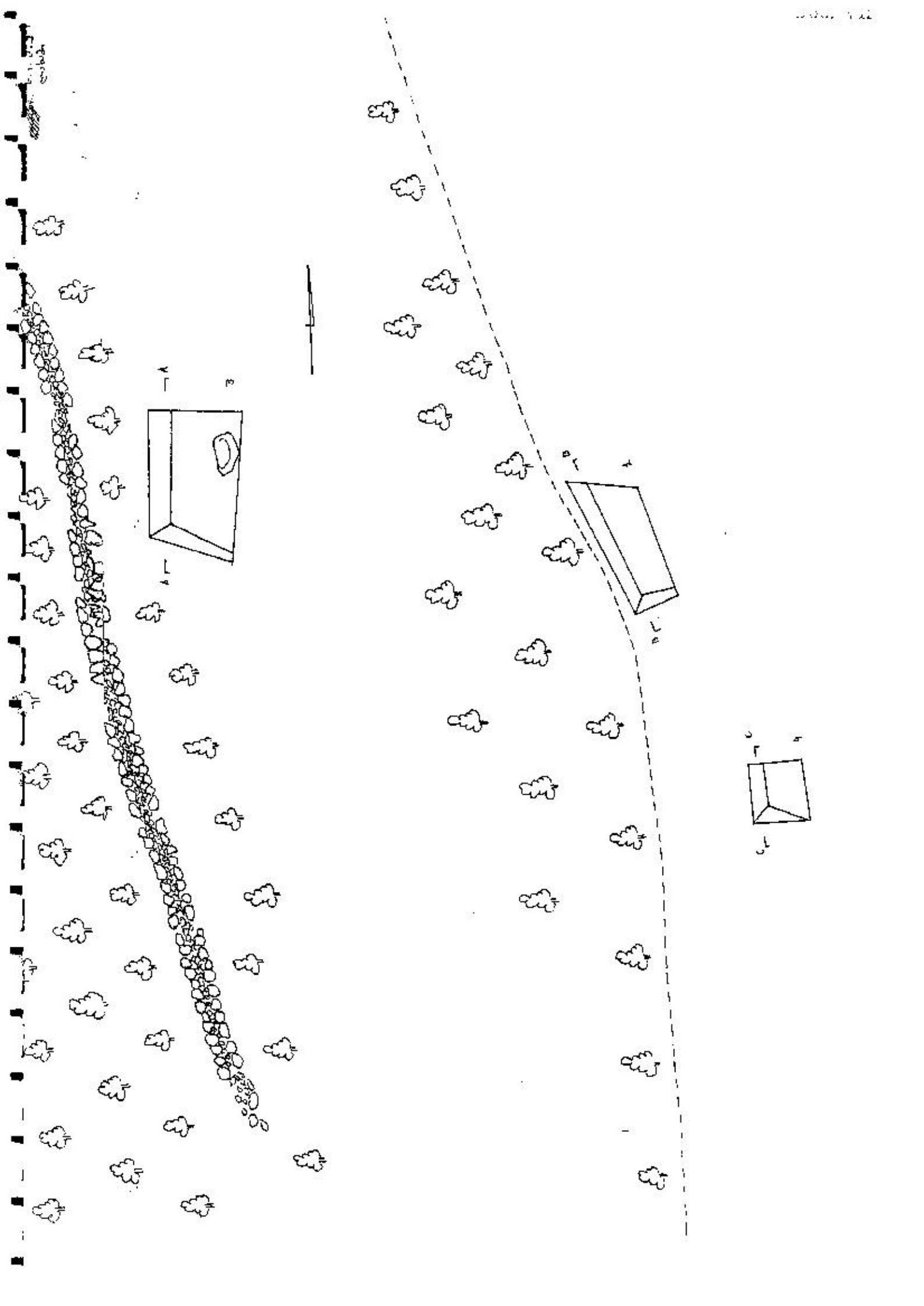
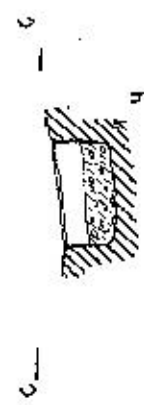
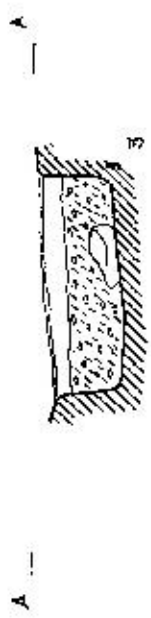
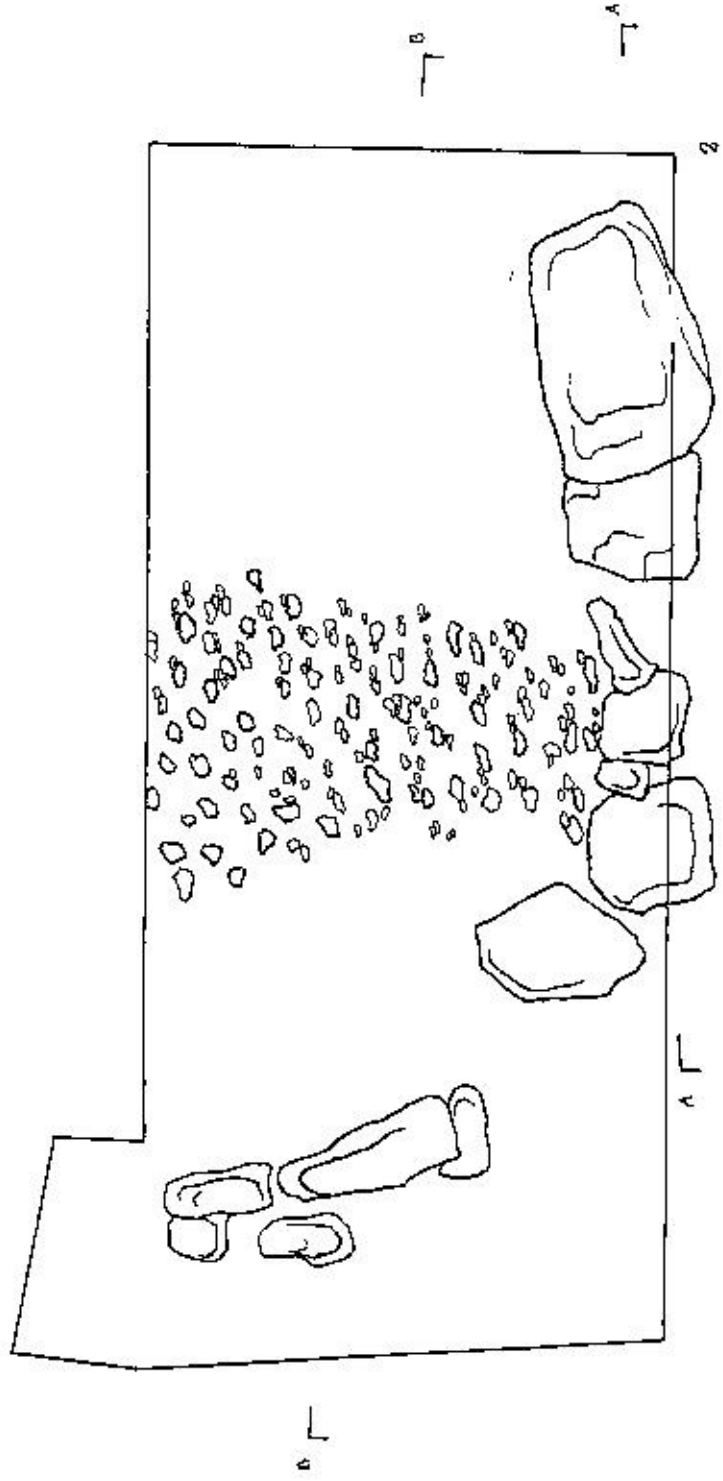
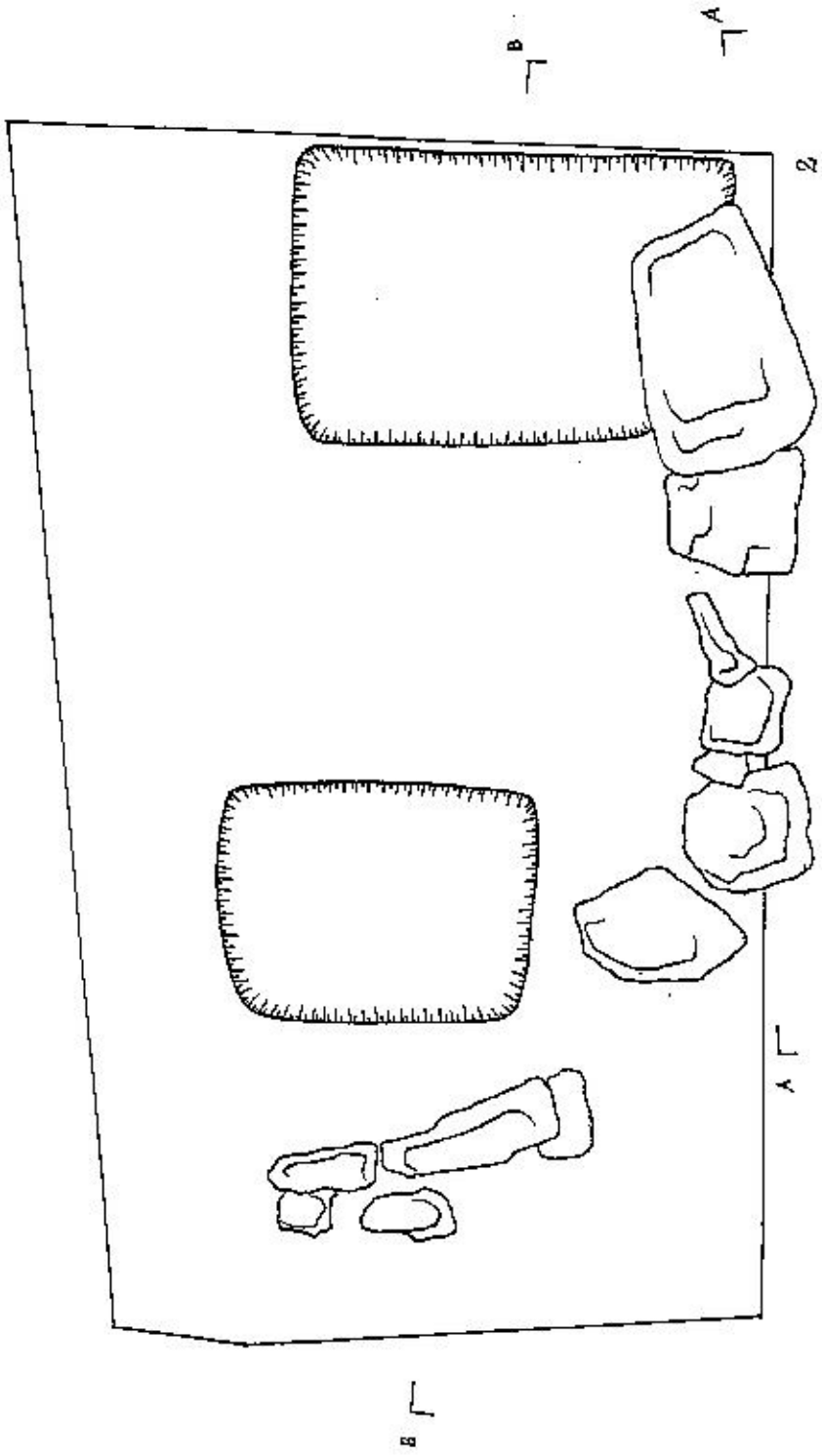


Fig. 1



X 0870384
Y 4764855



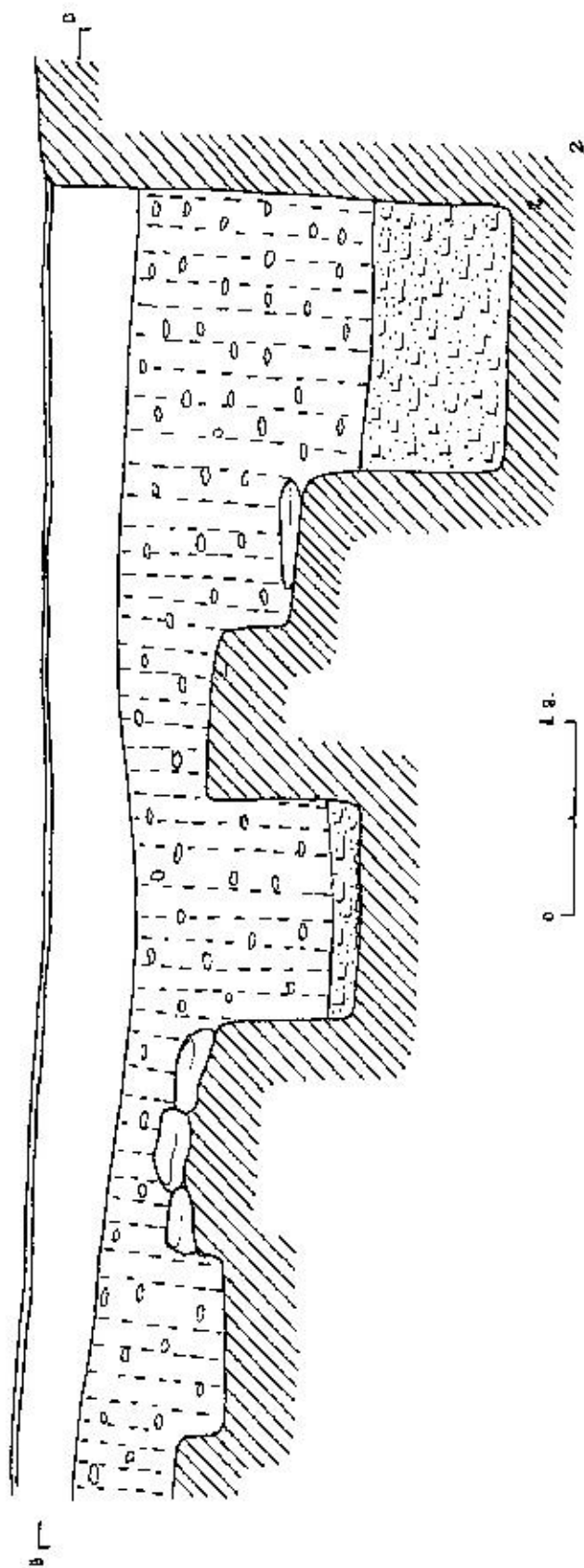
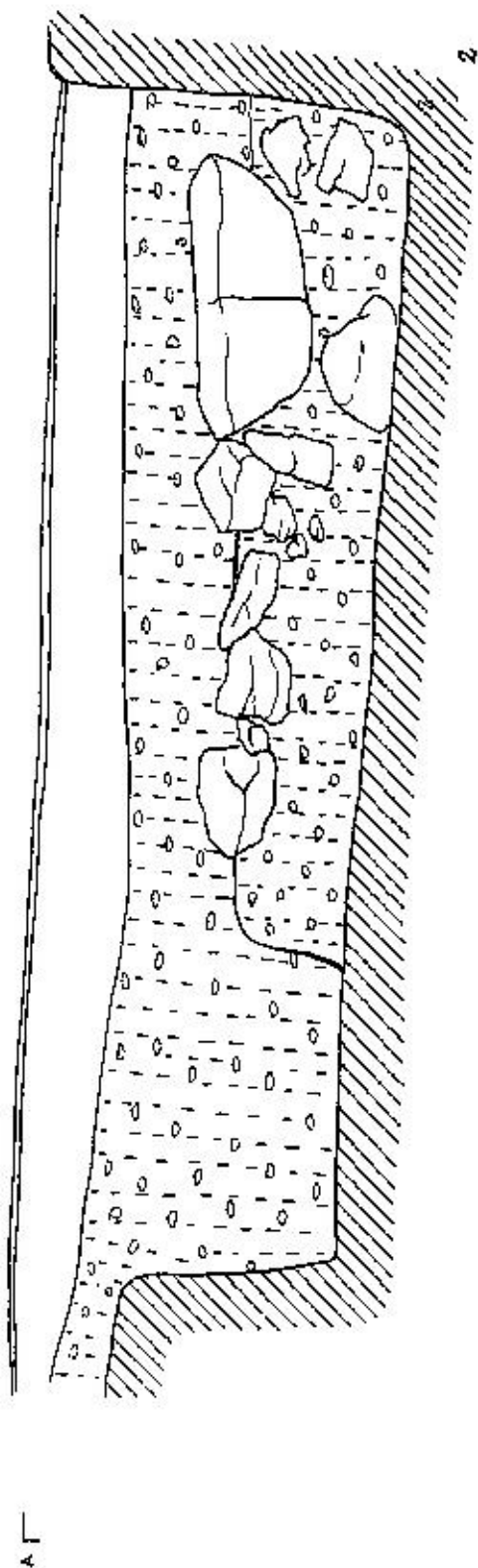


موسسه باستانشناسی - تهران

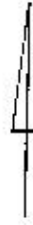
□ - سرامیک سفید

□ - سرامیک قرمز

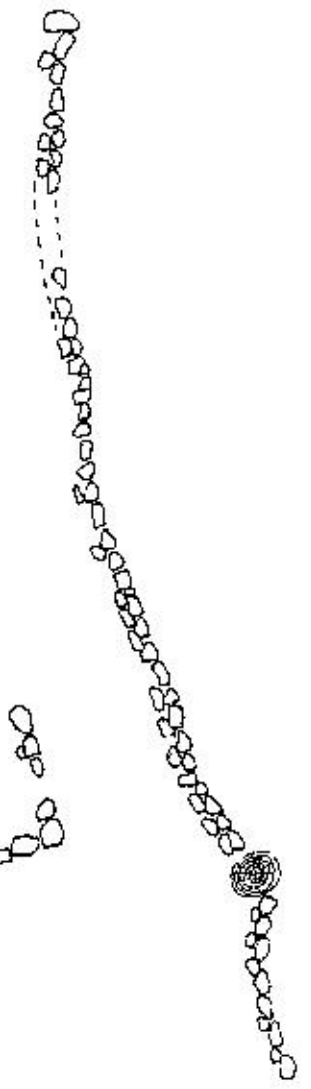
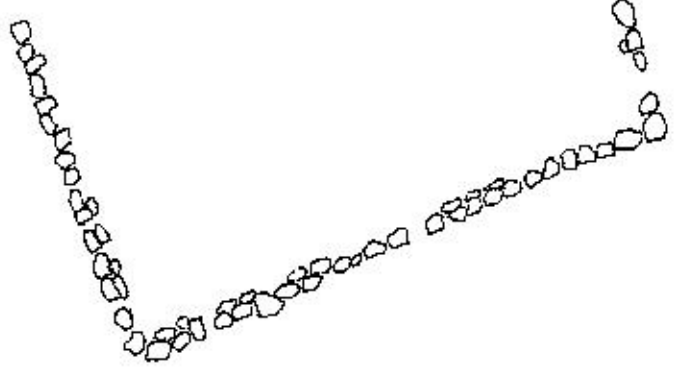
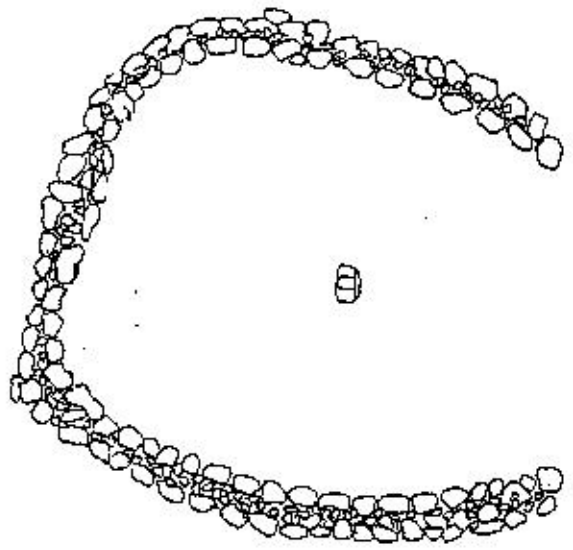
شماره ثبت: ۱۰۰۰۰

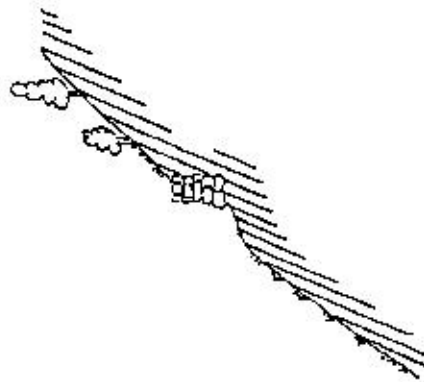
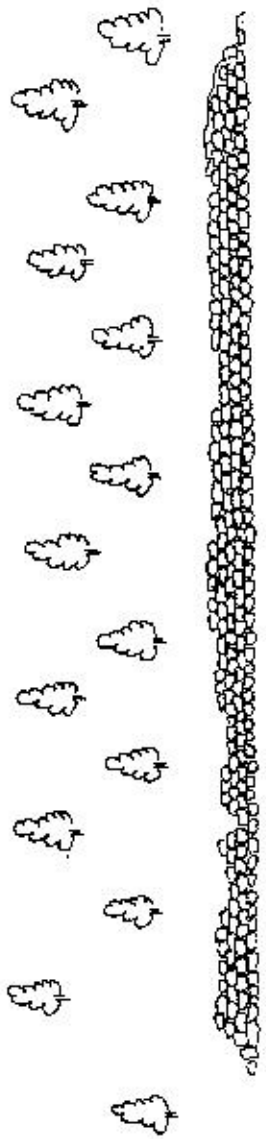


100-046
X0270403
Y4765025
H782



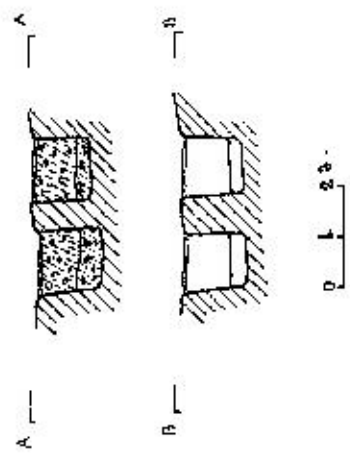
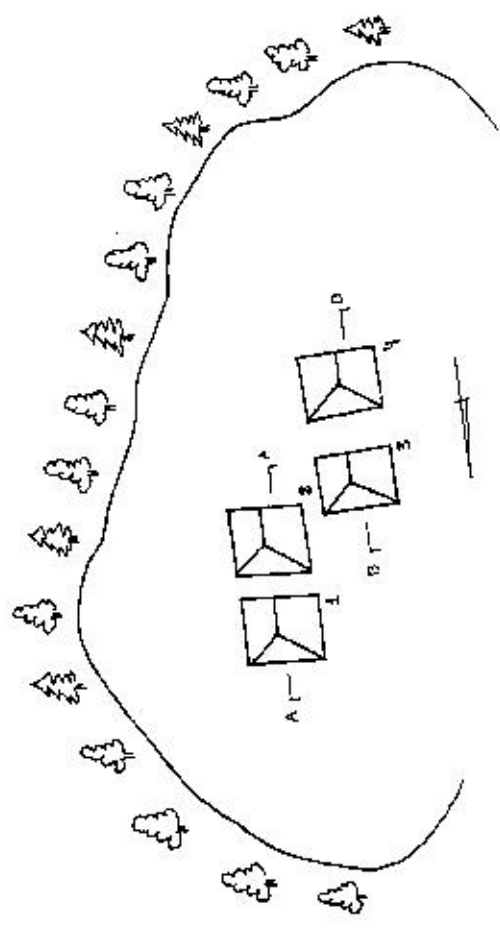
0000





0 1 2 3

X 0211200
 Y 4157310
 || 1M7
 — — — — —
 [] — — — — —
 [] — — — — —



0 1 2 3 4 5 6

ოცაკი

დანახორებული
ხის ძეგლები

A+

B+

C+

D+

E+



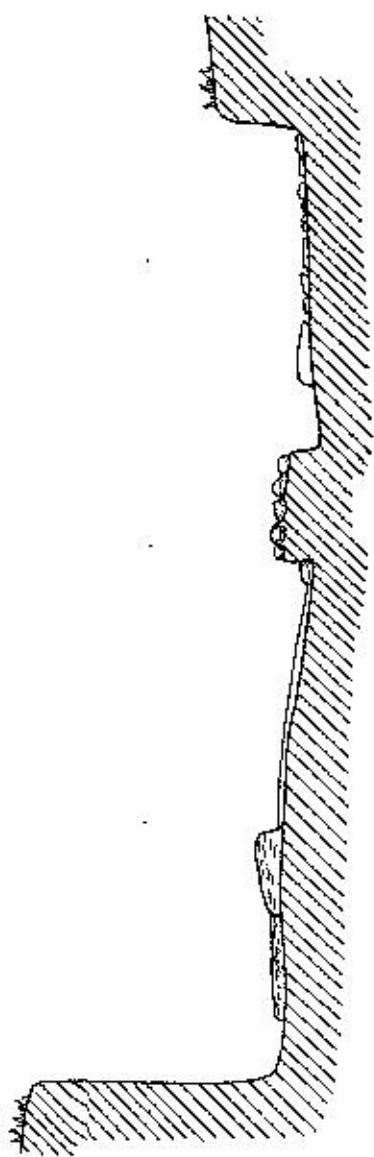
Σύνολο 1524
π.σ. 1892
X 0270588
1700000
4625

Σύνολο 1524

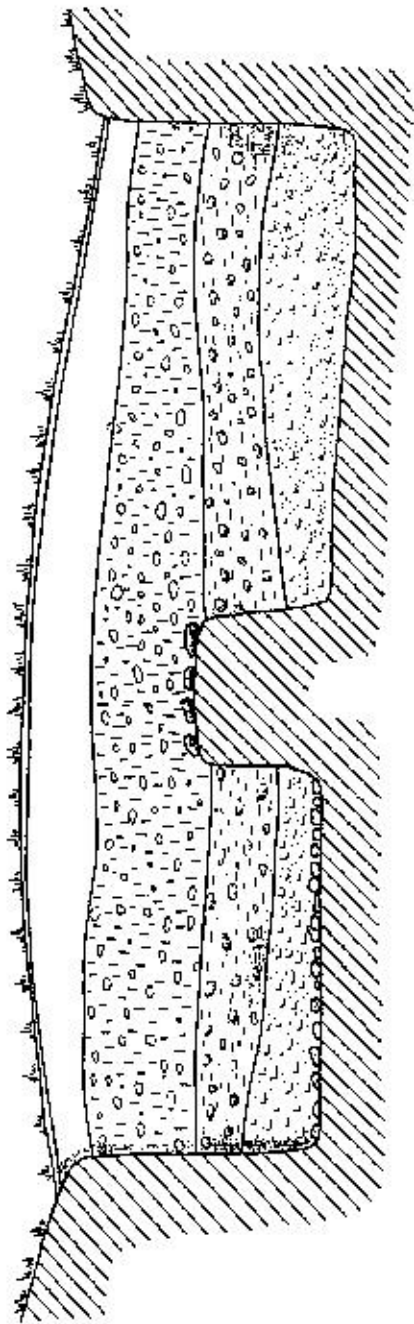
-  - Αμύγδαλοί (Amigdaloí)
-  - Άργιλος (Argilos)
-  - Αμύγδαλοί με μικρά κύκλα (Amigdaloí me mikra kýkla)
-  - Αμύγδαλοί με μεγάλα κύκλα (Amigdaloí me megála kýkla)

— B —

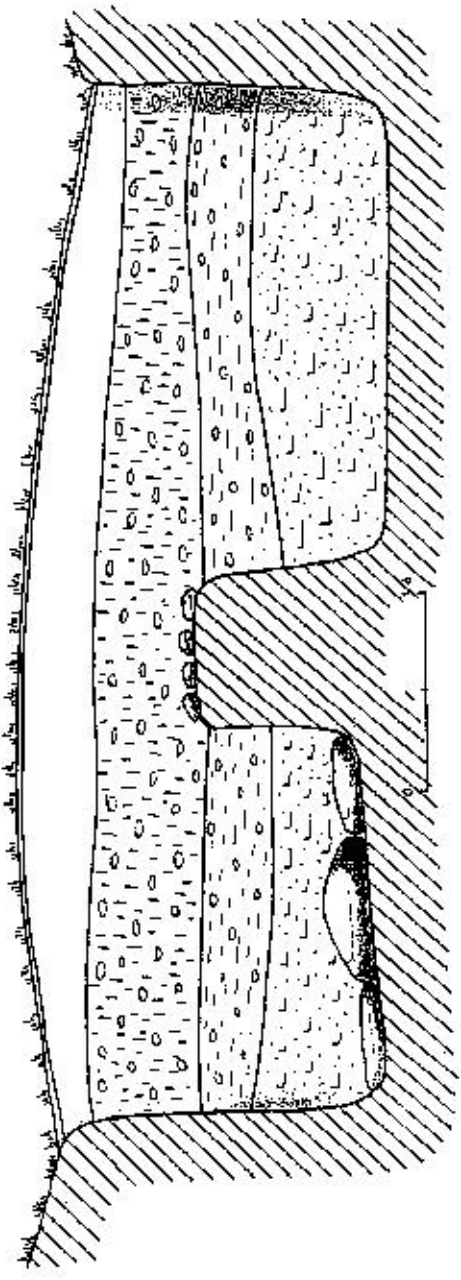
— A —



— B —



— B1 —



0 10

