

საქართველოს მთავრობის  
განკარგულება  
№1373 2013 წლის 18 სექტემბერი ქ. თბილისი

სამცხე-ჯავახეთის რეგიონის განვითარების 2014 – 2021 წლების  
სტრატეგიის დამტკიცების თაობაზე

„საქართველოს მთავრობის სტრუქტურის, უფლებამოსილებისა და საქმიანობის წესის შესახებ“ საქართველოს კანონის მე-5 მუხლის „ს“ ქვეპუნქტისა და ევროკავშირისა და საქართველოს მთავრობას შორის 2011 წლის 14 ნოემბრის დაფინანსების ხელშეკრულების („საქართველოს რეგიონული განვითარების რეფორმის მხარდაჭერა“) მე-2 დანართის (ტექნიკური და ადმინისტრაციული დებულებები) შესაბამისად, დამტკიცდეს თანდართული „სამცხე-ჯავახეთის რეგიონის განვითარების 2014 – 2021 წლების სტრატეგია“.

პრემიერ-მინისტრი

*ბ. ივანიშვილი*

სამცხე-ჯავახეთის რეგიონის განვითარების სტრატეგია  
2014 – 2021 წლებში

სამცხე-ჯავახეთის რეგიონი



## I. ზოგადი ნაწილი

სამცხე-ჯავახეთი საქართველოს სამხრეთ-აღმოსავლეთით მდებარეობს. მასში შედის სამი ისტორიული მხარე - სამცხე, ჯავახეთი და თორი. რეგიონი აჭარას, გურიას იმერეთს, შიდა ქართლს, ქვემო ქართლს, სომხეთსა და თურქეთს ესაზღვრება. რეგიონის ტერიტორია 6 421 კვადრატული კილომეტრია. მოსახლეობის სიმჭიდროვე 1 კვ.კმ-ზე 32 კაცს შეადგენს. რეგიონში ექვსი თვითმმართველი ერთეულია - ახალციხის, ადიგენის, ასპინძის, ბორჯომის, ნინოწმინდისა და ახალქალაქის მუნიციპალიტეტები. რეგიონული ცენტრი ქალაქი ახალციხეა, სადაც განთავსებულია სახელმწიფო რწმუნებულის-გუბერნატორის ადმინისტრაცია. მხარეში 353 დასახლებული პუნქტია, მათ შორის:

ხუთი ქალაქი: ახალქალაქი, ახალციხე, ბორჯომი, ვალე, ნინოწმინდა; შვიდი დაბა: ბაკურიანი, ბაკურიანის ანდეზიტი, წაღვერი, ახალდაბა, ადიგენი, აბასთუმანი, ასპინძა;

254 სოფელი.

რეგიონს გააჩნია ხელსაყრელი გეოპოლიტიკური მდებარეობა, მას ესაზღვრება თურქეთისა და სომხეთის სახელმწიფოები, რაც ხელსაყრელ პირობებს ქმნის მეზობელ ქვეყნებთან სავაჭრო-ეკონომიკური და კულტურული ურთიერთობების განვითარებისათვის.

რეგიონის ტერიტორიაზე გადის ბაქო-თბილისი-ჯეიჰანის ნავთობსადენი, ტრანსკასპიური გაზსადენი, მარაბდა-ახალქალაქი-ყარსის რკინიგზა.

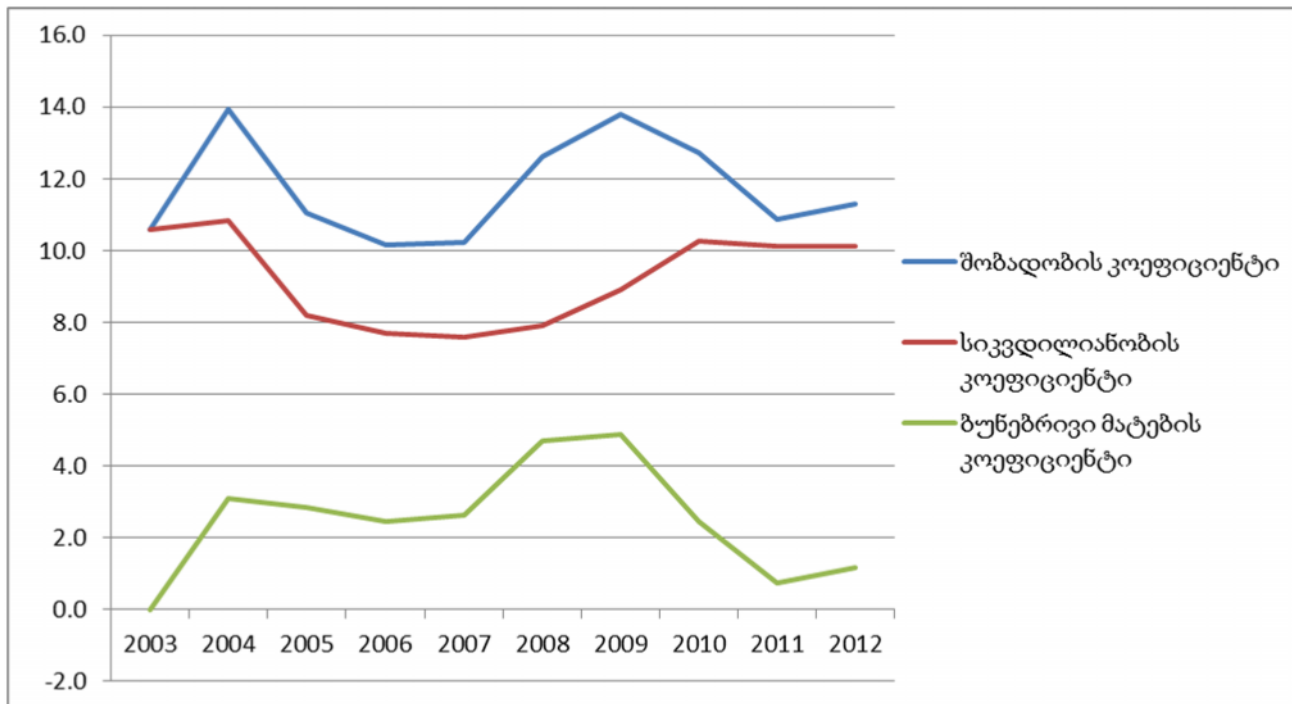
2013 წლის იანვრის მდგომარეობით სამცხე-ჯავახეთის მოსახლეობა 213.5 ათას ადამიანს შეადგენდა <sup>(1)</sup>, რაც საქართველოს მთლიანი მოსახლეობის 5%-ზე ოდნავ ნაკლებია. ბოლო ათი წლის მაჩვენებლების მიხედვით შეინიშნება ზრდის ტენდენცია. რეგიონის მოსახლეობის 31% (66.5 ათასი ადამიანი) ქალაქებში ცხოვრობს, ხოლო 69% (147 ათასი ადამიანი) - სოფლებში. მუნიციპალიტეტებს შორის ყველაზე მეტი მაცხოვრებელი რეგისტრირებულია ახალქალაქისა (65 ათასი) და ახალციხის (48.4 ათასი) მუნიციპალიტეტებში.

სამცხე-ჯავახეთი ქვემო ქართლთან, შიდა ქართლთან, აჭარასა და თბილისთან ერთად მიეკუთვნება იმ რეგიონთა რიცხვს, სადაც ბუნებრივი მატების დადებითი სალდოა.

**შობადობის, სიკვდილიანობის და ბუნებრივი მატების კოეფიციენტები, 2003-2012 წ.წ.**

---

<sup>1</sup> აქ და შემდგომში საქსტატის მონაცემები, თუ სხვა არ არის მითითებული



წყარო: შედგენილია საქსტატის მონაცემებზე დაყრდნობით

ასევე, რეგიონში აღინიშნება მექანიკური მატება. საქსტატის მონაცემებით 2012 წელს რეგიონში მიგრაციის დადებითმა სალდომ 250 კაცი შეადგინა.

## II. რეგიონის სოციალური განვითარება

### 1. დასაქმება და სოციალური მდგომარეობა

2012 წლის მდგომარეობით სამცხე-ჯავახეთის მოსახლეობის უმუშევრობის დონის მაჩვენებელი გურიასა და მცხეთა-მთიანეთთან ერთად 7.5 % შეადგენს, რაც მნიშვნელოვნად დაბალია ქვეყნის ანალოგიურ მაჩვენებელზე (15%). აღნიშნული განპირობებულია იმით, რომ რეგიონის მოსახლეობის დიდი ნაწილი დასაქმებულია სოფლის მეურნეობაში. ამასთან, რეგიონში არსებულ სამუშაო ძალას, რომელიც დასაქმებულია, ან სურს ეკონომიკის რომელიმე სექტორში დასაქმება, ხშირ შემთხვევაში სჭირდება პროფესიული გადამზადება.

რეგიონში დაქირავებით დასაქმებულთა საშუალო წლიური რაოდენობა 2012 წელს 9750 ადამიანს შეადგენდა. მათ შორის ყველაზე მეტი დასაქმებული იყო მშენებლობაში, გადამამუშავებელ მრეწველობაში, ვაჭრობასა და ავტომობილების და სხვადასხვა საყოფაცხოვრებო საგნების შეკეთების სექტორებში.

### სოციალური მდგომარეობა

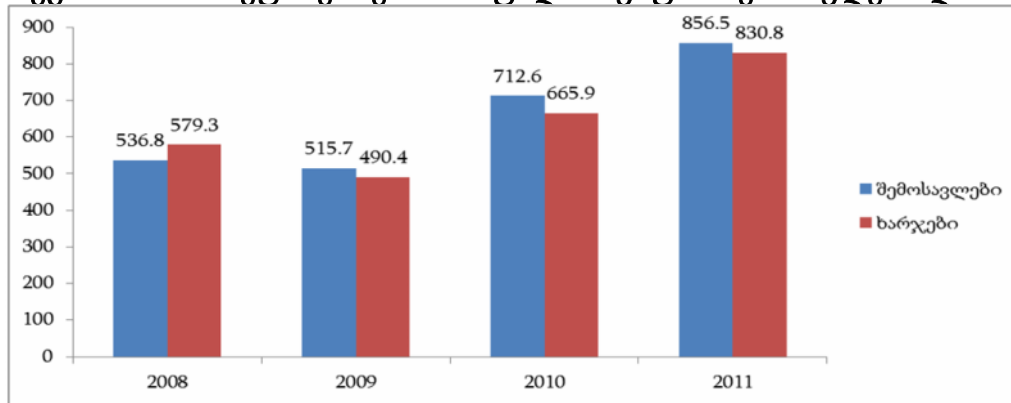
2011 წელს რეგიონში ოჯახების საშუალო თვიური შემოსავალი 857 ლარს შეადგენდა, რაც 320 ლარით მეტია 2008 წლის ანალოგიურ მაჩვენებელზე<sup>2</sup> და ამ მაჩვენებლით რეგიონი პირველ

ადგილზეა საქართველოში. თუმცა, სამცხე-ჯავახეთში დაქირავებული შრომიდან მიღებული შემოსავლების ერთ-ერთი ყველაზე დაბალი წილია (13%).

რეგიონში სოფლის მეურნეობის პროდუქტების გაყიდვით შინამეურნეობებიდან მიღებული შემოსავალი 22%-ს შეადგენს და სხვა რეგიონებთან შედარებით ყველაზე მაღალია. შემოსავლების ყველაზე დიდ წყაროს ფულადი გზავნილები და პენსიები წარმოადგენენ.

რეგიონის მოსახლეობის მთლიანი ხარჯები მუდმივად იზრდება და 2011 წელს მან 36.7 მლნ ლარი შეადგინა, რაც 11 მლნ ლარით მეტია 2008 წლის ანალოგიურ მაჩვენებელზე<sup>2</sup>. ასევე იზრდება ოჯახის საშუალო თვიური ხარჯები - 2011 წელს იგი 830,8 ლარს შეადგენდა, რაც 2008 წლის ანალოგიურ მაჩვენებელზე 251,5 ლარით მეტია. ოჯახების მთლიან ბიუჯეტში სურსათზე გაწეული ხარჯების წილი ყველაზე მაღალია და მთლიანი თვიური ხარჯების 26,1% შეადგენს. სამცხე-ჯავახეთში ოჯახების საშუალო თვიური ხარჯების ოდენობა საქართველოს სხვა რეგიონებთან შედარებით ყველაზე მაღალია.

### რეგიონში შინამეურნეობების საშუალო თვიური შემოსავლები და ხარჯები (ლარი)



წყარო: საქსტატი

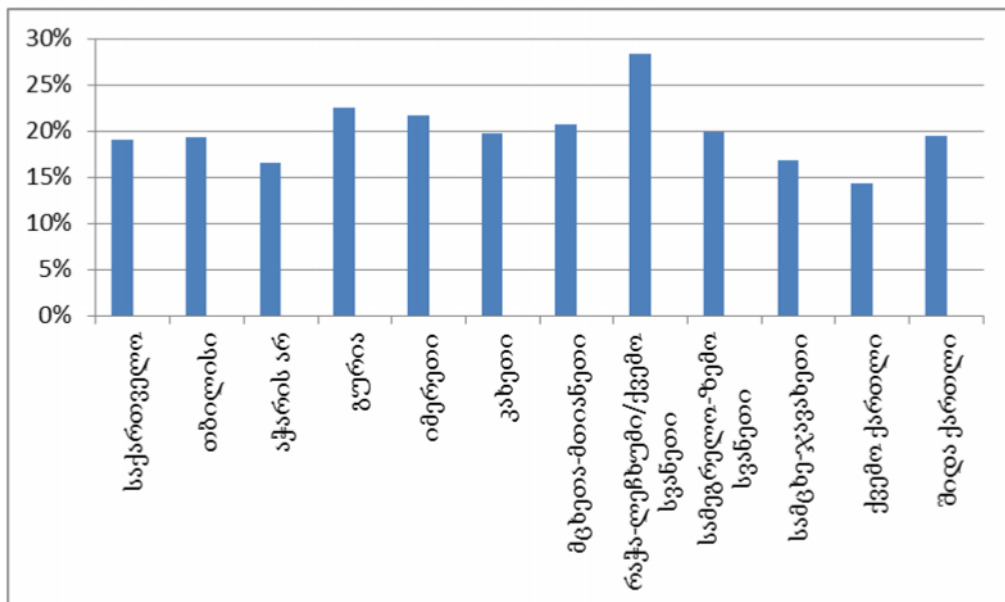
ამჟამად რეგიონში 2448 იძულებით ადგილნაცვალი პირია. მათი აბსოლუტური უმრავლესობა ბორჯომის მუნიციპალიტეტშია განთავსებული. ამჟამად ხელმისაწვდომი არ არის რეგიონში იძულებით ადგილნაცვალ პირთა მდგომარეობის ამსახველი ან საჭიროებათა კვლევის ანგარიში, სადაც დაფიქსირებული იქნებოდა ყველა ის სოციალური, ეკონომიკური, საყოფაცხოვრებო, თუ სხვა სახის პრობლემა, რაც რეგიონში მცხოვრებ იძულებით ადგილნაცვალ მოსახლეობას აწუხებს.

2012 წელს პენსიებსა და სოციალური დახმარებების პაკეტი 35.8 ადამიანმა მიიღო, რაც რეგიონის მოსახლეობის 17 %-ს შეადგენს და საქართველოს მასშტაბით არ წარმოადგენს მაღალ მაჩვენებელს.

<sup>2</sup> საქსტატი

<sup>3</sup> საქსტატი; 2013

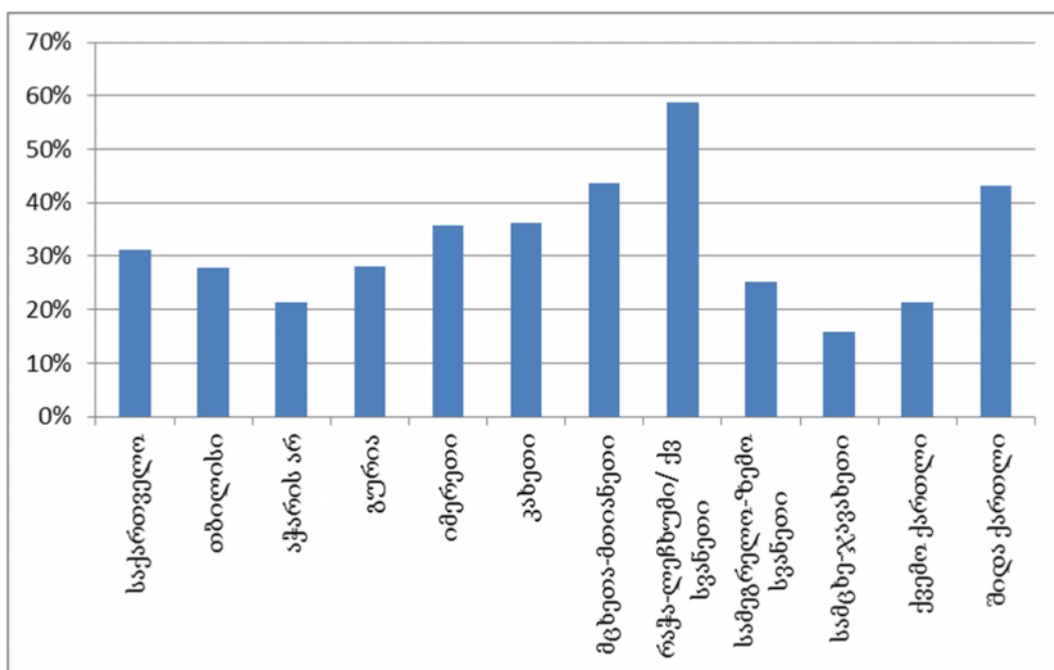
პენსიებისა და სოციალური პაკეტის მიმღებთა წილი მთლიან მოსახლეობაში საქართველოს რეგიონების მიხედვით, 2012 წ.



წყარო: საქსტატი

2012 წელს რეგიონში საარსებო შემწეობა მიიღო 3.8 ათასმა ოჯახმა, რაც ბაზაში რეგისტრირებულთა 15 პროცენტს შეადგენდა. ეს მაჩვენებელი ყველაზე დაბალია საქართველოს მასშტაბით.

შემწეობის მიმღებთა ოჯახების წილი ბაზაში რეგისტრირებული ოჯახების რაოდენობიდან, 2011 წ.



წყარო: საქსტატი

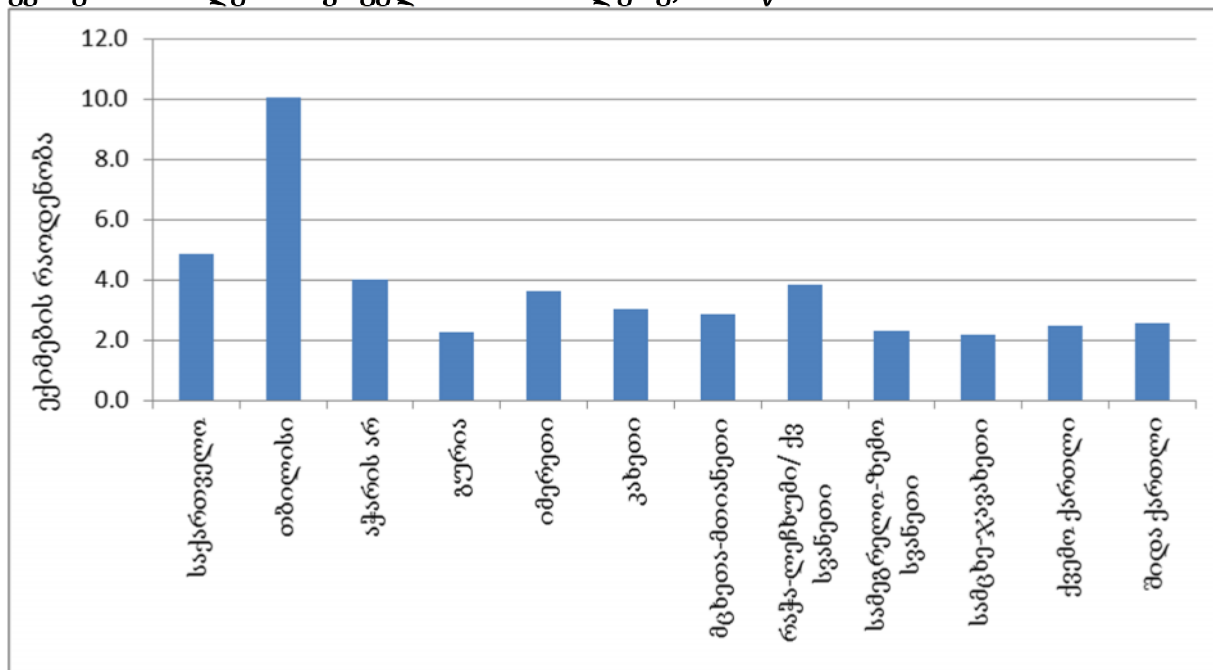
სახელმწიფო პროგრამების გარდა, სამცხე-ჯავახეთის მუნიციპალიტეტები ახორციელებენ სხვადასხვა პროგრამებს, რომლებიც მოიცავენ სიღარიბის ზღვარს ქვემოთ მყოფი მოსახლეობის ერთჯერად დახმარებებს, ოპერაციების თანადაფინანსების ხარჯებს, დევნილთა და ინვალიდთა დახმარებებს, უფასო სასადილოს ხარჯებს, მიუსაფარ ბავშვთა დახმარებებსა და სხვა სოციალურ, თუ ჯანმრთელობის დაცვის მუნიციპალური პროგრამების მიერ განსაზღვრულ ხარჯებს. რეგიონში სხვადასხვა მუნიციპალიტეტების ბიუჯეტებით გათვალისწინებული ჯანმრთელობის დაცვისა და სოციალური უზრუნველყოფის პროგრამები ძირითადად ერთგვაროვანია და არსებითად არ განსხვავდება ერთმანეთისაგან.

## 2. ჯანდაცვა

მიუხედავად იმისა, რომ რეგიონში მიმდინარეობს სამედიცინო დაწესებულებების რეაბილიტაცია და საავადმყოფოების თანამედროვე აპარატურით აღჭურვა, აპარატურული უზრუნველყოფით რეგიონის სამედიცინო დაწესებულებები ჩამორჩება თბილისისა და რამდენიმე სხვა რეგიონის სამედიცინო დაწესებულებებს, რის გამოც პაციენტებს სრულყოფილი, კომპლექტური სამედიცინო გამოკვლევების, დიაგნოსტიკებისა და მკურნალობისათვის ხშირად უწევთ თბილისის სამედიცინო დაწესებულებებისათვის მიმართვა, რაც თავის მხრივ დამატებით ხარჯებთან არის დაკავშირებული.

რეგიონში ყოველ 1000 მოსახლეზე 2.1 ექიმი მოდის, რაც საქართველოს სხვა რეგიონებთან შედარებით დაბალი მაჩვენებელია. თუ გავითვალისწინებთ თანამედროვე სამედიცინო აპარატურით უზრუნველყოფის მხრივ არსებულ პრობლემებსა და სამედიცინო პერსონალის კვალიფიკაციის ამაღლების შეზღუდულ შესაძლებლობებს, ეს ფაქტორები, უარყოფითად აისახება მოსახლეობის სამედიცინო მომსახურების ხარისხზე.

ექიმების რაოდენობა ყოველ 1000 მოსახლეზე, 2012 წ.



წყარო: საქსტატი

ძირითადი სპეციალობების მიხედვით ექიმების რაოდენობის ანალიზი, ასევე, ცხადყოფს სამედიცინო კადრების სიმცირეს რეგიონში. განსაკუთრებით თვალსაჩინოა ქირურგების სიმცირე, რაც ხშირად იწვევს გადაუდებელი ავადმყოფების თბილისში სასწრაფო ტრანსპორტირების აუცილებლობას.

ჯანდაცვის სფეროში მიმდინარე რეფორმებისა და რეორგანიზაციის შედეგად ბოლო რამდენიმე წლის განმავლობაში მოხდა სახელმწიფო სამედიცინო დაწესებულებების გაერთიანება-გამსხვილება ან კერძო საკუთრებაში გადასვლა. ამჟამად რეგიონში 6 საავადმყოფო (ყველა მუნიციპალიტეტში თითო სამედიცინო დაწესებულება) და ერთი აბასთუმნის სპეციალიზირებული სტაციონარი ფუნქციონირებს.

რეგიონში საწოლთა ფონდით უზრუნველყოფის მაჩვენებელი 100,000 მოსახლეზე 223,4 საწოლს შეადგენს, რაც დაახლოებით 26%-ით ჩამორჩება საქართველოს მთლიან მაჩვენებელს.

სამცხე-ჯავახეთში ხორციელდება ყველა ის სახელმწიფო პროგრამა, რომელიც მთავრობის შესაბამისი დადგენილებითაა განსაზღვრული. სახელმწიფო პროგრამებით გათვალისწინებულ პრიორიტეტულ მიმართულებებზე რეგიონში დახარჯული თანხების დიდი წილი სასწრაფო სამედიცინო დახმარებაზე, ტუბერკულოზის მართვაზე, მოსახლეობის ურგენტულ სამედიცინო მომსახურებასა და სოფლის ექიმის მომსახურებაზე მოდის.

ქვეყანაში მოქმედი სიღარიბის ზღვარს ქვემოთ მყოფი მოსახლეობის სამედიცინო დაზღვევის პროგრამის ფარგლებში სამცხე-ჯავახეთში 2012 წლის სექტემბრამდე დაზღვეული იყო 17 700-ზე მეტი ადამიანი (6261 ოჯახი), პედაგოგების დაზღვევა ჰქონდა 5 916 მასწავლებელს. ჯანმრთელობის დაზღვევის სახელმწიფო პროგრამით, ძირითადად, ფინანსდება გადაუდებელი ქირურგიული ოპერაციები, გეგმიური ოპერაციები, ონკოლოგიური დავადებების მკურნალობა, სამედიცინო-პროფილაქტიკური გამოკვლევები და სხვა სახის სამედიცინო მომსახურება. 2012 წლის პირველი სექტემბრიდან სახელმწიფოს მხრიდან დაზღვეულთა რიცხვს დაემატა დაახლოებით 35 000 პენსიონერი (ასაკის) და მკვეთრად გამოხატული შეზღუდული შესაძლებლობის მქონე პირი, ასევე, 17000-მდე ბავშვი (6-წლამდე) და სტუდენტი.

### **3. განათლება**

რეგიონში ყველა დონის საგანმანათლებლო დაწესებულება ფუნქციონირებს. მათ შორის - 205 ზოგადსაგანმანათლებლო სკოლა (აქედან 2 კერძო სკოლა), 34 საბავშვო ბაღი, 4 პროფესიული სასწავლებელი და ერთი უმაღლესი სასწავლო დაწესებულება - ა(ა)იპ „ახალციხის სასწავლო უნივერსიტეტი“. უნივერსიტეტმა 2012 წელს გაიარა ავტორიზაცია და პროგრამული აკრედიტაცია.

ბოლო 10 წლის განმავლობაში აშენდა 15 ახალი სკოლა, სრული რეაბილიტაცია ჩაუტარდა 18 სკოლას. ახალი და სრულად რეაბილიტირებული სკოლები აღჭურვილია ახალი სასკოლო ინვენტარით. ნაწილობრივი რეაბილიტაცია ჩაუტარდა რეგიონში მოქმედ 60 სკოლას. დანარჩენი სკოლები საჭიროებს მიმდინარე რემონტს. 2012 წელს ახალი სკოლები ადიგენის (3),

ახალქალაქისა (5) და ახალციხის მუნიციპალიტეტებში (1) აშენდა. სრული ან ნაწილობრივი რეაბილიტაცია კი 89 სკოლას ჩაუტარდა.

ბოლო რამდენიმე წლის განმავლობაში რეგიონში შეინიშნება მოსწავლეთა რაოდენობის კლება, რაც განპირობებულია სხვადასხვა სოციალური და ეკონომიკური ფაქტორებით და შიდა და გარე მიგრაციით.

სკოლა რეგიონის ყველა სოფელში არ ფუნქციონირებს, ჩატარებული რეფორმის შესაბამისად, ასეთი სოფლებიდან ბავშვების გადაყვანა-ტრანსპორტირება სკოლებში ორგანიზებული უნდა ყოფილიყო სახელმწიფოს მიერ, მაგრამ აღნიშნული მომსახურება არ ხორციელდება, რაც ამ სოფლების ბავშვებს, განათლების ხელმისაწვდომობის მხრივ, გარკვეულ შეზღუდვებს უქმნის.

სამცხე-ჯავახეთში მოქმედი 17 საჯარო სკოლა ჩართულია ინკლუზიური სწავლების პროგრამაში, რაც კარგი მაჩვენებელია სხვა რეგიონებთან შედარებით. ამასთან, ყველა ეს სკოლა ადიგენისა და ახალციხის მუნიციპალიტეტებშია. ყველა ახლად აშენებული სკოლის შენობა მეტ-ნაკლებად ადაპტირებულია ინკლუზიური სწავლებისათვის. ახალ სკოლებში უზრუნველყოფილია პანდუსები, რაც შეზღუდული შესაძლებლობის მქონე მოსწავლეთათვის სასწავლო პროცესის ხელმისაწვდომობას უზრუნველყოფს. რეგიონის თითქმის ყველა სკოლა ჩართულია ეროვნული თუ რეგიონული მასშტაბით განხორციელებულ საკონკურსო პროგრამებსა და ოლიმპიადებში.

რეგიონში სწავლების ხარისხთან დაკავშირებით ერთ-ერთი ძირითადი ინდიკატორი იმ მოსწავლეთა პროცენტული მაჩვენებელია, რომლებიც აბარებენ საერთო ეროვნულ გამოცდებს და იღებენ ქულათა საჭირო რაოდენობას უმაღლეს სასწავლებელში ჩასარიცხად. 2012 წელს სამცხე-ჯავახეთში 12 კლასი დაამთავრა 1819 მოსწავლემ, ერთიან ეროვნულ გამოცდებზე დარეგისტრირდა - 1127 და ჩაირიცხა - 616 მოსწავლე, რაც რეგისტრირებულ მოსწავლეთა 55%-ს შეადგენს. ეს მაჩვენებელი სხვა რეგიონებთან შედარებით დაბალია. მოსწავლეთა ნაწილი მეზობელ სახელმწიფოებში მიდის უმაღლესი განათლების მისაღებად.

რეგიონში 34 საბავშვო ბაღია, რომლებიც ძირითადად ქალაქებში ფუნქციონირებს. სოფლებში ფაქტობრივად საბავშვო ბაღები არ არის, ქალაქად არსებული ბაღების უმრავლესობის მდგომარეობა კი სავალალოა, რისი მთავარი მიზეზიც ისაა, რომ ბაგა-ბაღების დაფინანსება ადგილობრივი, მუნიციპალური ბიუჯეტიდან ხდება, რომელსაც არა აქვს შესაძლებლობა არსებითი ხარჯები გასწიოს საბავშვო ბაღების შენობების კაპიტალურ რემონტსა და მოვლა-პატრონობაზე.

რეგიონში სკოლამდელი აღზრდის განვითარებისათვის მნიშვნელოვანია სკოლამდელ განათლებაზე ხელმისაწვდომობის გაზრდის ხელშეწყობა, სკოლამდელი დაწესებულებების მატერიალურ-ტექნიკური ბაზისა და ინფრასტრუქტურის გაუმჯობესება, პედაგოგთა ცოდნისა და კვალიფიკაციის ამაღლება და სასწავლო პროცესის კიდევ უფრო გაუმჯობესება.

ახალციხის სასწავლო უნივერსიტეტში ოთხი ფაკულტეტი (განათლების, ჰუმანიტარულ და სოციალურ მეცნიერებათა ფაკულტეტი, ბიზნესის ადმინისტრირების ფაკულტეტი, ინჟინერიის, აგრარულ და საბუნებისმეტყველო მეცნიერებათა ფაკულტეტი, იურიდიული ფაკულტეტი), 1360 სტუდენტითა და 130 პედაგოგით, რომელთაგან 10 სრული პროფესორია, 42 ასოცირებული პროფესორი და 4 ასისტენტ პროფესორი. როგორც უნივერსიტეტის, ასევე პროფესიული სასწავლებლების სასწავლო პროგრამები სრულად ვერ აკმაყოფილებენ შრომის ბაზრის მოთხოვნებს.

### III. რეგიონის ეკონომიკური განვითარება

#### 1. ბუნებრივი რესურსები

რეგიონი ცნობილია თავისი სამკურნალო-რეკრეაციული ზონებით. კლიმატური პირობები, ასევე, განაპირობებს რეგიონში განახლებადი ალტერნატიული ენერგორესურსების მხრივ არსებულ მნიშვნელოვან ენერგეტიკულ პოტენციალს.

რეგიონში მზის რადიაციის საკმაოდ მაღალი მაჩვენებელი ფიქსირდება. შესაძლებელია მზის ენერგეტიკული პოტენციალის გამოყენება შესაბამისი ტექნიკურ-ეკონომიკური გათვლების საფუძველზე. ასევე, რეგიონში გავრცელებული ქარების მიმართულება, სიჩქარე და ხანგრძლივობა წლის განმავლობაში იძლევა შესაძლებლობას რეგიონში არსებული ქარის რესურსი გამოყენებული იქნას ენერგეტიკული მიზნებისათვის. ამჟამად მიმდინარეობს სამუშაოები ქარის პერსპექტიული ელექტროსადგურების ტექნიკურ-ეკონომიკური დასაბუთებისათვის.

რეგიონი მდიდარია წიაღისეული რესურსებით. სამცხე-ჯავახეთში მოპოვებული რესურსების ძირითადი სახეობებია: მინერალური, თერმული და მტკნარი წყალი, მოსაპირკეთებელი მასალები, ტუფი, ბაზალტი, დიატომიტები, პერლიტი, თიხა, ქვიშა-ხრემი, ვულკანური წიდა, მურა ნახშირი, ოქრო და ანდეზიტი. დღეისათვის წიაღისეული რესურსების მოპოვებაზე გაცემულია 136 ლიცენზია. რესურსების არსებულ მარაგებს გააჩნია მნიშვნელოვანი ეკონომიკური პოტენციალი.

სამცხე-ჯავახეთის რეგიონი მდიდარია წყლის რესურსებით – მდინარეებით და ტბებით. საქართველოს სხვა რეგიონებთან შედარებით მცირეა თერმული წყლის რესურსი. რეგიონში არსებული წყლის რესურსები წყალსარგებლობის მიხედვით გამოყენებულია სასმელ-სამეურნეო დანიშნულებით (8%), ჰიდროენერგეტიკაში (80%), აგრეთვე სამრეწველო დანიშნულებით, სარწყავად და თევზის სატბორეებისათვის.

სამცხე-ჯავახეთი ბუნებრივი ტყით მდიდარი რეგიონია. რეგიონის ტერიტორიაზე არსებული თითქმის ყველა ტყე განსაკუთრებულ კლიმატ-მარეგულირებელ, ნიადაგდაცვით, წყალ-მარეგულირებელ ფუნქციებს ასრულებს და ეს განაპირობებს, რომ რეგიონი მდიდარია მინერალური წყლის რესურსებითა და საკურორტო ზონებით. რეგიონში გვხვდება „წითელი წიგნით“ დაცული 17 და სამკურნალო მცენარეების 85 სახეობა. აქვე უნდა აღინიშნოს, რომ სამცხე-ჯავახეთის ტერიტორიაზე ტყის ინვენტარიზაცია უკანასკნელი 10-15 წლის განმავლობაში არ ჩატარებულა, ამდენად, დღეისათვის არსებული ყველა ოფიციალური მონაცემი ტყეების მდგომარეობის, მათი ხარისხობრივი და რაოდენობრივი მაჩვენებლების შესახებ არ შეესაბამება ფაქტობრივ მდგომარეობას.

## 2. ეკონომიკა (სოფლის მეურნეობის გარდა)

საქართველოს სტატისტიკის ეროვნული სამსახურის მონაცემებით, 2008-2011 წლების განმავლობაში რეგიონის მთლიანი დამატებული ღირებულება მზარდი ტენდენციით ხასიათდებოდა (გამონაკლისი მხოლოდ 2009 წელი იყო). 2011 წელს რეგიონის მთლიანი დამატებული ღირებულება 665 მლნ ლარს შეადგენდა, რომლის 32% (213,7 მლნ. ლარი) სოფლის მეურნეობის სექტორზე მოდიოდა. წინასწარი მონაცემებით, 2012 წელს რეგიონის მთლიანი დამატებული ღირებულების ზრდამ წინა წელთან შედარებით 0.7% შეადგინა. 2011 წელს რეგიონში საწარმოების ბრუნვამ ეკონომიკური საქმიანობების მიხედვით 367,2 მლნ ლარი შეადგინა, რაც 30%-ით მეტია წინა წლის მაჩვენებელზე.

*სამცხე-ჯავახეთის მთლიანი დამატებული ღირებულება სექტორების მიხედვით (2011წ.)*



ინვესტიციების მოზიდვა და მცირე და საშუალო ბიზნესის განვითარება რეგიონში ეკონომიკის განვითარებისათვის ერთ-ერთ ყველაზე მნიშვნელოვან ფაქტორს წარმოადგენს. 2011 წელს რეგიონში 495 მლნ ლარზე მეტი ინვესტიცია განხორციელდა. მათ შორის კერძო ინვესტიციების მოცულობამ 397 მლნ ლარზე მეტი შეადგინა. ბოლო წლების განმავლობაში მსხვილი უცხოური ინვესტიციები ჩაიდო გადაამამუშავებელ მრეწველობასა და ენერჯეტიკაში.

ამ მიმართულებებით არსებულ გამოწვევებზე საპასუხოდ აუცილებელია რიგი ღონისძიებების გატარება, მათ შორის, რეგიონში არსებული საინვესტიციო პოტენციალის შესახებ დაინტერესებულ მხარეთა შორის ინფორმირებულობის ხარისხის გაზრდა და რეგიონში საინვესტიციო საქმიანობის მხარდაჭერის მომსახურების განვითარება. ასეთივე პრიორიტეტული ამოცანების რიგს განეკუთვნება როგორც მცირე და საშუალო ბიზნესის განვითარებით დაინტერესებულ პირთათვის საკონსულტაციო მომსახურეობის მიწოდება, ასევე რეგიონში ბიზნეს-ინფრასტრუქტურის გაუმჯობესებისაკენ მიმართული, სპეციალური, სახელმწიფო და კერძო სექტორების თანამშრომლობის სისტემის დანერგვა.

რეგიონში ფინანსური ინსტიტუტების სერვისებზე შეზღუდული ხელმისაწვდომობა, ბიზნეს-განათლების დაბალი დონე, მუშახელის დაბალი კვალიფიკაცია, მარკეტინგის არაეფექტიანი სტრატეგიები, ასევე, მოძველებული ტექნოლოგიები და წარმოების მწირი შესაძლებლობები ნეგატიურ ზეგავლენას ახდენს რეგიონში ბიზნესის განვითარებაზე, რაც თავის მხრივ დასაქმების მაჩვენებელზეც აისახება.

### **მრეწველობა**

რეგიონში არსებული წიაღისეულისა და სხვა ბუნებრივი რესურსების გათვალისწინებით, სამცხე-ჯავახეთში შესაძლებელია მრეწველობის განვითარება შემდეგი ძირითადი მიმართულებებით: სამთომომპოვებლობა, მინერალური წყლების, ავეჯისა და ხის ნაკეთობების წარმოება. შედარებით იაფი მუშახელით, იაფი ელექტროენერჯითა და რეგიონის სტრატეგიული ადგილმდებარეობით რეგიონში შესაძლებელია სოფლის მეურნეობის გადამამუშავებელი მრეწველობის განვითარება. განვითარების მხრივ იკვეთება რეგიონის ადამიანური რესურსების გადამზადებისა და გადამამუშავებელ მრეწველობაში არსებული პოტენციალის გამოყენების აუცილებლობა.

### **ტურიზმი**

ბოლო 5 წლის განმავლობაში რეგიონში სასტუმროებისა და სხვა განთავსების ობიექტების რაოდენობა 40%-ით გაიზარდა. ასევე, გაიზარდა რეგიონში ვიზიტორთა რაოდენობა (დაახლოებით 40-45%). ამჟამად რეგიონში რეგისტრირებულია 138 სასტუმრო, რომელთაგანაც 78 საოჯახო ტიპისაა, 2010 წელს სასტუმროების მთლიანმა ბრუნვამ რეგიონში 7.3 მლნ ლარი შეადგინა. რეგიონში უცხოელი ტურისტები ძირითადად სომხეთიდან, რუსეთიდან, გერმანიიდან, ისრაელიდან და აშშ-დან ჩადიან. 2011 წელს სამცხე-ჯავახეთში 278500 ტურისტი ჩავიდა, რომელთაგან 84150 უცხოელი იყო.

ამჟამად რეგიონში ძირითადად კულტურული, რეკრეაციული და სათაგადასავლო ტურიზმი ვითარდება. სამცხე-ჯავახეთი მდიდარია ისტორიულ-კულტურული ძეგლებით, რომელთაგან აღსანიშნავია ვარძიის სამონასტრო კომპლექსი, თმოგვის, ხერთვისის, რაბათის ციხეები, ზარზმის და საფარის მონასტრები, ასევე, არის რამდენიმე პოპულარული საკურორტო ზონა, ბორჯომ-ხარაგაულის ეროვნული პარკი და ჯავახეთის დაცული ტერიტორიები. თუმცა, ტურიზმის შემდგომი განვითარება მოითხოვს მაღალი სტანდარტების სასტუმროებისა და დამატებით მცირე ზომის სასტუმროების მშენებლობას. ასევე, აუცილებელია მომხმარებლებისათვის ტურისტული მომსახურების თანამედროვე პაკეტების შეთავაზება და მომსახურების დონის ამაღლება, მაღალი ხარისხის კვების ობიექტების გახსნა, რეგიონის ტბების ტურისტული პოტენციალის გამოყენება, ეკო-ტურისტული შესაძლებლობების - ბორჯომ-ხარაგაულის ეროვნული პარკისა და ჯავახეთის დაცული ტერიტორიების - სრულად გამოყენება, ახალი ტურისტული გზამკვლევის შემუშავება და ტურიზმის განვითარების უპირატესობების შესახებ მოსახლეობის ინფორმირებულობის ამაღლება.

### **ენერგეტიკა**

სამცხე-ჯავახეთს აქვს დიდი პოტენციალი, გახდეს ელექტროენერჯის მსხვილი მწარმოებელი და სატრანზიტო კვანძი სამხრეთ კავკასიის რეგიონში. ენერგორესურსების ეფექტიანად გამოყენების მიმართულებით ინვესტიციების მოზიდვა რეგიონისა და, ზოგადად, ქვეყნის განვითარებისათვის ერთ-ერთი უმთავრესი შესაძლებლობაა. რეგიონის მოსახლვრე თურქეთი, რომლის მოთხოვნა ელექტროენერჯიაზე სწრაფად იზრდება, საქართველოსთვის ერთ-ერთ ყველაზე მიმზიდველ ბაზარს წარმოადგენს. რეგიონში ახლახან დასრულდა ახალციხის

500/400/200 კვტ. ქვესადგურისა და მაღალი ძაბვის გადამცემი ხაზების მშენებლობა შავი ზღვის ელექტროგადამცემი ხაზის პროექტის (BSTN) ფარგლებში. შედეგად, საქართველო იქნება პირველი ქვეყანა კავკასიაში, რომელსაც ექნება მუდმივი დენის ჩანართის (HVDC) გადამცემი სისტემა, რომლის მეშვეობითაც 500 კვტ ცვლადი დენი გარდაიქმნება 400 კვტ ძაბვის დენად და მიეწოდება თურქეთს. ქვესადგური შესაძლებლობას იძლევა ქვეყნის ელექტროსისტემამ პარალელურ რეჟიმში იმუშაოს მეზობელი სახელმწიფოების ელექტროსისტემებთან. თურქეთის ტერიტორიაზე გადამცემი ხაზის მშენებლობის დასრულების შემდეგ შესაძლებელი იქნება საქართველომ განახორციელოს როგორც საკუთარი, ასევე, სხვა მეზობელ ქვეყნებში წარმოებული ელექტროენერჯის ექსპორტი და რეექსპორტი თურქეთში და მისი გავლით აღმოსავლეთ და ცენტრალური ევროპის ქვეყნებში.

ამჟამად რეგიონი 115000 მგვტ/ს ელექტროენერჯიას აწარმოებს, რაც ქვეყნის ელექტროენერჯის წარმოების მხოლოდ 1.13%-ს შეადგენს. მას შემდეგ, რაც მომდევნო წლების განმავლობაში რეგიონში დასრულდება 5 ახალი ჰიდროელექტროსადგურის მშენებლობა, მოსალოდნელია ელექტროენერჯის წარმოების რვაჯერ გაზრდა. ამასთან, ენერგეტიკის სამინისტრომ რეგიონში დამატებით 6 ჰიდროელექტროსადგურის მშენებლობისათვის პოტენციური ადგილები გამოავლინა. თუმცა, შესაბამისი პროექტების განსახორციელებლად ინვესტორების დაინტერესებაა საჭირო.

**ჰიდროელექტროსადგურების მშენებლობის მიმდინარე პროექტები სამცხე-ჯავახეთში**

ჰესის დასახელება	სიმძლავრე (მგვტ.)	წლიური (კვტ./წ)	გამომუშავება	სავარაუდო ინვესტიცია (მლნ. აშშ დოლარი)
ფარავანი	78	425	125	
არაკალი	11	63	21.521	
აბული	20	129	39.130	
ახალქალაქი	15	85	29.347	
მტკვარი	48	253	80	

ალტერნატიული განახლებადი ენერგორესურსების გამოყენება და ენერგოეფექტური ტექნოლოგიების დანერგვა, ასევე, ექცევა რეგიონის ენერგეტიკის სექტორის უმთავრეს პრიორიტეტებში.

2006 წლიდან რეგიონში გადის British Petroleum-ის ბაქო-თბილისი-ჯეიჰანის ნავთობსადენი და სამხერთ კავკასიის გაზსადენი.

<sup>4</sup> საქართველოს ენერგეტიკისა და ბუნებრივი რესურსების სამინისტრო. <http://menr.gov.ge> და კავკასიის ენერჯია და ინფრასტრუქტურა. "Mtkvari HPP Project Presentation" გვ. 5.09.07.2012

ამჟამად სამცხე-ჯავახეთში, მიმდინარეობს ნავთობის და გაზის საძიებო სამუშაოები, თუმცა ჯერ არ არის აღმოჩენილი მარაგები. Strait Oil and Gas Ltd-ს აქვს წარმოების განაწილების ხელშეკრულება საქართველოს ენერგეტიკის სამინისტროსთან ნავთობისა და გაზის აღმოჩენასა და შემდგომ მოპოვებასთან დაკავშირებით.

რეგიონს, ასევე, გააჩნია ქვანახშირის მარაგები ვალე-ახალციხის აუზში. საბადომ მუშაობა 1931 წელს დაიწყო და წლიურად დაახლოებით 150 ათას ტონა მურა ნახშირს მოიპოვებდა

აღმოსავლეთ საქართველოში მდებარე თბოელექტროსადგურებისთვის. ვალე-ახალციხის საბადოს გააჩნია დაახლოებით 71.3 მილიონი ტონა რესურსი, მაგრამ საბადო ამჟამად არ მუშაობს.

### **ტრანსსასაზღვრო თანამშრომლობა**

რეგიონის ადგილმდებარეობა ხელს უწყობს ტრანსსასაზღვრო თანამშრომლობის განვითარებას. ამჟამად ჩამოყალიბებულია უმთავრესად სავაჭრო ურთიერთობები. ტრანსსასაზღვრო თანამშრომლობის კუთხით აუცილებელია თანამშრომლობის გაღრმავება მეზობელ ქვეყნებთან ტურიზმისა და ეკონომიკის სხვადასხვა სექტორის მიმართულებით.

რეგიონული მმართველობისა და თვითმმართველობის არსებული სამართლებრივი და ინსტიტუციური მოწყობა ამჟამად არ იძლევა საჯარო სამსახურების დონეზე ტრანსსასაზღვრო თანამშრომლობის სრულფასოვნად განვითარების საშუალებას. ამ მიმართულებით მნიშვნელოვანია მიმდინარე დეცენტრალიზაციის რეფორმები, რომელსაც საქართველოს რეგიონული განვითარებისა და ინფრასტრუქტურის სამინისტრო გეგმავს.

### **3. სოფლის მეურნეობა**

სამცხე-ჯავახეთი წარმოადგენს მკვეთრად გამოხატულ აგრარულ რეგიონს, სადაც სოფლის მეურნეობის წილი მთლიან დამატებულ ღირებულებაში ყველაზე დიდია (32%). დარგში დასაქმებულია ადამიანური რესურსების უდიდესი ნაწილი. ამ დარგის წილი რეგიონის მთლიანი დამატებული ღირებულების მაჩვენებელში 2006-2011 წლებში საშუალოდ 33%-ს შეადგენდა და რეგიონის სხვა დარგებსა და დანარჩენი რეგიონების შესაბამის მაჩვენებელთან შედარებით ყველაზე მაღალი იყო.

რეგიონის სოფლის მეურნეობა წარმოდგენილია შინამეურნეობებითა და კომერციული მეურნეობებით. პროდუქციის წარმოების 90%-ზე მეტი მცირე ზომის შინამეურნეობებშია კონცენტრირებული. შინამეურნეობების 73% სოფლის მეურნეობის პროდუქტებს ძირითადად საკუთარი მოხმარებისათვის აწარმოებს, ხოლო დანარჩენი 27%-სთვის სოფლის მეურნეობა შემოსავლის წყაროს წარმოადგენს.

სამცხე-ჯავახეთის რეგიონის სოფლის მეურნეობის კომერციალიზაციის დონე ქვეყნის მასშტაბით სოფლის მეურნეობის კომერციალიზაციის მაჩვენებელზე მაღალია.

რეგიონში სასოფლო-სამეურნეო სავარგულების ნახევარზე მეტს სამოვრები წარმოადგენს. სიდიდით მეორე ყველაზე მსხვილი სავარგულის სახეობა სახნავი მიწის კატეგორიაა. დანარჩენი ფართი განაწილებულია სათიბი და დაუმუშავებელი მიწების კატეგორიასა და მრავალწლიან ნარგავებს შორის.

მიუხედავად იმისა, რომ რეგიონის პროდუქტიულობის საშუალო მაჩვენებლები ქვეყნის შესაბამის მაჩვენებლებზე მაღალია, როგორც მემცენარეობაში, ასევე მეცხოველეობაში, არსებული პოტენციალის მხოლოდ მესამედიამ გამოყენებული. სოფლის მეურნეობის წარმოება ექსტენსიური ხასიათისაა და მისი პროდუქცია დაბალკონკურენტულია იმპორტირებულთან შედარებით.

### **მემცენარეობა**

მემცენარეობიდან რეგიონში მისდევენ კარტოფილის, მარცვლეულისა და ბოსტნეულის წარმოებას. ამასთან, რეგიონის სოფლის მეურნეობის ერთ-ერთი სისუსტე მოკლევადიანი პერიოდია. სოფლის ინფრასტრუქტურის კვლევის შედეგების მიხედვით, ადრეული მოყინვის შემთხვევები რეგიონში ქვეყნის საშუალო მაჩვენებელზე მნიშვნელოვნად მაღალია.

სამცხე-ჯავახეთის რეგიონში ერთწლიანი კულტურებით ნათესი ფართობი კლებას განიცდიდა 2000-2011 წლების პერიოდში. კლება რეგიონში, ისევე, როგორც მთლიანად ქვეყნის მასშტაბით, ორჯერ და მეტად შემცირდა აღნიშნულ პერიოდში.

აღსანიშნავია, რომ ქვეყანაში კარტოფილის წარმოების მნიშვნელოვანი წილი კონცენტრირებულია სამცხე-ჯავახეთში, სადაც კარტოფილით ნათესი ფართი, ქვეყნის მასშტაბით კარტოფილით ნათესი მთლიანი ფართის 52 პროცენტს შეადგენს (2011 წ.). რეგიონის მოსავლიანობა ქვეყნის საშუალო მოსავლიანობაზე, საშუალოდ, 22%-ით მაღალია. კარტოფილის მოსავლიანობის მაჩვენებელი აღემატება ქვეყნის საშუალო მაჩვენებელს.

### კარტოფილის წარმოება და მოსავლიანობა

	2000	2001	2002	2003	2004	2005	2006	2007	2008	2009	2010	2011
<b>ნათესი ფართი, ათასი ჰა</b>												
საქართველო	37.3	37.4	37.9	37.6	38.4	40.4	23.5	21.5	24	18	21.2	20.3
სამცხე-ჯავახეთი	9.8	11.5	11.6	12.7	13.2	15.4	8.4	8.3	10.1	7.7	10.2	10.6
რეგიონის წილი	26%	31%	31%	34%	34%	38%	36%	39%	42%	43%	48%	52%
<b>მოსავლიანობა, ტონა/ჰა</b>												
საქართველო	8.9	11.6	11.4	11.7	11.3	10.9	7.4	10.8	8	11.5	11.1	13.6
სამცხე-ჯავახეთი	8.8	15.3	15.3	16.3	12.9	12.9	6.7	13.2	10.6	17.7	12.6	16
შედარება	99%	132%	134%	139%	114%	118%	91%	122%	133%	154%	114%	118%

წყარო: საქსტატი

2011 წელს ბოსტნეულის მოსავლიანობა რეგიონში ქვეყნის საშუალო მოსავლიანობას 32%-ით აღემატებოდა. რეგიონში თითქმის ყველა ოჯახი მისდევს საოჯახო მეზოსტნეობას, ძირითადად, პირადი მოხმარებისათვის. ბოსტნეულის მხოლოდ მცირე ნაწილი გადის გასაყიდად ბაზარზე. ბოსტნეულის კომერციულ წარმოებას მისდევენ ფერმერები, რომლებიც ფლობენ 1 ჰა-მდე მიწის ფართობს.

**მარცვლოვანი კულტურები** - რეგიონის წილი ქერის წარმოებაში საკმაოდ მნიშვნელოვანია – საშუალოდ შეადგენს ნათესი ფართის 35%-ს და წარმოების 42%-ს. რეგიონში ქერის საშუალო მოსავლიანობა ქვეყნის საშუალო მაჩვენებელზე საშუალოდ, 18%-ით მაღალია. რეგიონში, როგორც მარცვლოვანი კულტურებით ნათესი ფართი, ასევე, არსებული მოსავლის მოცულობა კლების ტენდენციით ხასიათდება.

სამცხე-ჯავახეთში ერთწლიანი ბალახების წარმოება კლებადობით ხასიათდება. ეს გამოწვეულია, როგორც ნათესი ფართის, ასევე მოსავლიანობის შემცირებით. **მრავალწლიანი ბალახების წარმოება**, ერთწლიანი ბალახებისგან განსხვავებით, ხასიათდება ნაკლები ცვალებადობით და ნაკლებად შესამჩნევი შემცირებით.

### მეცხოველეობა

რეგიონში კონცენტრირებულია ქვეყანაში არსებული მთელი პირუტყვის დაახლოებით 9-14%; ფუტკრის ოჯახების დაახლოებით 10%-ს.

### პირუტყვის რაოდენობა

	2000	2001	2002	2003	2004	2005	2006	2007	2008	2009	2010	2011
<b>მსხილფეხა რქოსანი პირუტყვი (ათასი სული)</b>												
საქართველო	1,177	1,180	1,216	1,243	1,178	1,191	1,080	1,049	1,046	1,015	1,049	1,088
სამცხე-ჯავახეთი	99	100	101	106	94	93	121	102	89	103	111	136
რეგიონის წილი	8%	8%	8%	9%	8%	8%	11%	10%	8%	10%	11%	12%
<b>ცხვარი (ათასი სული)</b>												
საქართველო	547	568	611	629	689	720	697	711	690	602	597	577
სამცხე-ჯავახეთი	115	87	94	97	89	88	90	73	62	87	75	72
რეგიონის წილი	21%	15%	15%	15%	13%	12%	13%	10%	9%	15%	13%	13%
<b>ფუტკრის ოჯახები (ათასი სკა)</b>												
საქართველო	98	105	118	133	152	150	146	184	207	257	312	328
სამცხე-ჯავახეთი	11	13	14	16	17	16	17	17	13	18	22	26
რეგიონის წილი	11%	12%	12%	12%	11%	11%	11%	9%	6%	7%	7%	8%

წყარო: საქსტატი

რეგიონში მსხვილფეხა რქოსანი პირუტყვის რაოდენობის ზრდის ტენდენცია შესამჩნევია ნინოწმინდაში, ახალციხესა და ადიგენში. განსაკუთრებით მკვეთრი ზრდაა ნინოწმინდის მუნიციპალიტეტში. ცხვრისა და თხის სულადობა გამოირჩეოდა ნაკლები ცვალებადობით ადიგენის, ასპინძისა და ახალციხის მუნიციპალიტეტებში, ხოლო მნიშვნელოვანი ცვალებადობით დანარჩენ მუნიციპალიტეტებში. ღორების რაოდენობა გაცილებით მეტია ახალციხის მუნიციპალიტეტში ვიდრე სხვა მუნიციპალიტეტებში. მათი რაოდენობა თითქმის ორჯერ მეტი იყო 2010 წელს. ფრინველი და ფუტკრის ოჯახები, ძირითადად, კონცენტრირებულია ახალქალაქში.

სამცხე-ჯავახეთის რეგიონს მნიშვნელოვანი წილი აქვს მეცხოველეობის პროდუქციის მთლიან წარმოებაში. მეცხოველეობის მთლიანი პროდუქციის დაახლოებით 8-17% მოდის რეგიონზე. რეგიონში წველადობის საშუალო მაჩვენებელი ქვეყნის საშუალო მაჩვენებელზე დაახლოებით 15%-ით მაღალია.

ინფორმაცია და ცოდნა ადგილობრივ ფერმერებში მსხვილფეხა რქოსანი პირუტყვის ჯიშობრივი შემადგენლობის შესახებ მწირია. ძირითადად გავრცელებულია მეგრული და ე.წ. ადგილობრივი ჯიშები. ხელოვნური განაყოფიერება ნაკლებადაა განვითარებული და შეჯვარება, ძირითადად, უკონტროლოა. ეს იწვევს ჯიშის დეგენერაციას და უარყოფითი გავლენა აქვს პირუტყვის პროდუქტიულობაზე, ჯანმრთელობაზე, ორგანიზმის რეზისტენტულობასა და ზრდა-განვითარებაზე. საქონელს ზამთარში, ძირითადად, თივით კვებენ, არ იყენებენ სილოსს და იშვიათად იყენებენ კომბინირებულ საკვებს, რისი ნაკლებობაც საქონლის დაბალპროდუქტიულობასა და წონაში დაკლებას იწვევს.

რეგიონში მნიშვნელოვანი პრობლემაა საძოვრების დეგრადირება. საძოვრები, ძირითადად, საერთო სარგებლობაშია და მათთვის დამახასიათებელია სხვადასხვა სახის პრობლემები. მათი

პროდუქტიულობა საგრძნობლად არის შემცირებული. სამოვრების მარტივი როტაციის სისტემის დანერგვასაც კი შეუძლია შეამციროს ნიადაგის ეროზია მაქსიმუმ 15%-ით პირველი წლის განმავლობაში და დამატებით 5%-ით ყოველ მომდევნო წელს 5 წლის განმავლობაში, ხოლო საკვების მოცულობა შეიძლება გაიზარდოს 20%-ზე მეტით, რაც შეამცირებს გადამოვების ხარისხს.

რეგიონში ვეტერინარული მომსახურება ხშირად არ არის სათანადო დონეზე. გარდა ამისა რიგ თემებში ვეტერინარი საერთოდ არ არის და ფერმერებს მიმართვა უწევთ მუნიციპალურ ცენტრებს ან მეზობელ თემებზე. ზაფხულის განმავლობაში ხშირად თავს იჩენს ისეთი საშიში დაავადებები, როგორცაა „თურქული“ და „ჯილეხი“. სამცხე-ჯავახეთის ტერიტორიის ნაწილი წარმოადგენს საზაფხულო სამოვარს და ხშირია შინაურ ცხოველთა მიგრაცია ბარის რაიონებიდან. საქონლის გადასარევი ტრასები და საზაფხულო ბანაკები არ არის შესაბამის მდგომარეობაში. ეს სხვადასხვა დაავადებების გავრცელების მხრივ კიდევ უფრო დიდ საშიშროებას ქმნის. მუნიციპალურ ცენტრებში არ არის სათანადოდ აღჭურვილი თანამედროვე ლაბორატორიები, რათა დროულად მოხდეს ცხოველთა დაავადებების დადგენა.

### **მეთევზეობა**

თევზის მოშენება და ამ მიზნით გამოყენებული ხელოვნური აუზებისა და, ასევე, წყალსატევების ფართი ზრდის ტენდენციით ხასიათდება. კალმახის მოშენება ხდება ხელოვნურ აუზებში, ხოლო კარჩხანას, სიგასა და სხვა ჯიშის თევზების მოშენება - ბუნებრივ წყალსატევებში. კალმახის მოშენება, ძირითადად, კონცენტრირებულია მცირე ზომის საოჯახო ფერმებში. საშუალოდ, თითოეულ ოჯახს 5-8 სპეციალიზირებული ბეტონის აუზი აქვს, ხოლო წლიური წარმოება საშუალოდ 2-5 ტონას შეადგენს. რამდენიმე საკალმახე რეგიონში, აგრეთვე, სპეციალიზირდება ლიფსიტების მოშენებაზე. მეთევზეობის საქმიანობის განვითარების ძირითადი ხელისშემშლელი ფაქტორებია: მისასვლელი გზების ცუდი მდგომარეობა, თევზის წარმოებისა და გამრავლების მოძველებული პრაქტიკა, წარმოებისათვის შეუსაბამო ხელსაწყოები, სპეციალური სატრანსპორტო საშუალებების ნაკლებობა და არაეფექტური გადამამუშავებელი სიმძლავრეები.

### **მექანიზაცია**

მიუხედავად იმისა, რომ სასოფლო-სამეურნეო წარმოების სხვადასხვა საშუალებებსა და მომსახურებაზე ხელმისაწვდომობის მხრივ რეგიონის მაჩვენებელი ქვეყნის საშუალო მაჩვენებელზე მაღალია, სექტორის ეს სეგმენტი საჭიროებს მნიშვნელოვან ხელშეწყობას შემდგომი განვითარებისთვის. რეგიონში აშკარაა როგორც ტრაქტორებისა და კომბაინების, ასევე, სხვა სასოფლო-სამეურნეო ტექნიკის ნაკლებობა. მექანიზაციის მომსახურების ცენტრები ფერმერთა კოოპერატივების ერთობლივ მფლობელობაშია. ეს ცენტრი მომსახურებას უწევს როგორც წევრ, ასევე არაწევრ ფერმერებს. რეგიონის სოფლების დაახლოებით 33% ვერ სარგებლობს სასოფლო-სამეურნეო მექანიზაციის სერვისით. მექანიზაციის ხელმისაწვდომობაზე უარყოფით გავლენას ორი ძირითადი ფაქტორი ახდენს: სოფლიდან შორს მდებარეობა და სერვისის მაღალი ღირებულება (ფასები მექანიზაციის მიერ შესრულებულ სამუშაოებზე რეგიონში საკმაოდ მაღალია). ასევე მნიშვნელოვანი პრობლემაა მექანიზატორების გამოუცდელიობა და დაბალი კვალიფიკაცია.

**ხელმისაწვდომობა ს/ს მექანიზაციაზე**

	არ მსმენია	საჭიროებს/არ ვერ სარგებლობს	სარგებლობს
საქართველო	24%	26%	51%
სამცხე-ჯავახეთი	14%	19%	67%

წყარო: სოფლის ინფრასტრუქტურის აღწერა, 2011 წ.

ხარისხიანი სათესლე მასალის იმპორტი უმეტესწილად ევროპის ქვეყნებიდან ხორციელდება. ბოლო წლებში, ასევე, ხდება უკრაინული, სომხური და თურქული სათესლე მასალის შემოტანა, თუმცა, მათი ხარისხობრივი მაჩვენებელი შედარებით დაბალია.

თითქმის ყველა მუნიციპალურ ცენტრში არის მცენარეთა დაცვის საშუალებათა მაღაზიები. მათში წარმოდგენილია დიდი ასორტიმენტი, როგორც ხარისხიანი, ასევე, ნაკლებად ხარისხიანი პროდუქტების. პესტიციდების გამოყენება ძირითადად ხდება კარტოფილის წარმოებაში. სასუქებიდან ყველაზე მეტად გამოიყენება ორგანული სასუქი და ამონიუმის გვარჯილა. კომპლექსური სასუქების გამოყენება ნაკლებად არის განვითარებული. ეს იწვევს მცენარეთა კვების რეჟიმის დარღვევას, ქვეითდება პროდუქტის ხარისხობრივი მაჩვენებელი და პროდუქტებში გროვდება ნიტრატები.

რეგიონში არასათანადოდ არის განვითარებული სასაწყობო მეურნეობები. კარტოფილის შესანახ საწყობებად გადაკეთდა მიტოვებული შენობები და ძველი მაცივარ-საცავები. ამ ფართს ძირითადად იყენებენ მსხვილი მეკარტოფილეები. წვრილი და საშუალო მეკარტოფილეები კი, მოსავალს, ძირითადად, სახლის პირობებში ინახავენ. არსებული საწყობები საჭიროებს სამაცივრე მეურნეობებად მოწყობას, იმისათვის რომ უზრუნველყოფილი იყოს მოსავლის ხანგრძლივი პერიოდით ხარისხიანად შენახვა.

რეგიონის სოფლის მეურნეობის განვითარების ერთ-ერთი მნიშვნელოვანი შემაფერხებელი ფაქტორია მელიორაციის სისტემის გაუმართაობა. რეგიონში არსებული სარწყავი სისტემა უზრუნველყოფს მთლიანი სახნავი სავარგულების დაახლოებით 15%-ის მორწყვას, რაც მნიშვნელოვნად აფერხებს სოფლის მეურნეობის განვითარებას და დიდი გამოწვევაა რეგიონის მოსახლეობისთვის, რომელიც უმეტესად სოფლის მეურნეობის სექტორშია დასაქმებული. 2011 წელს რეგიონის სოფლების დაახლოებით 42%-ში გვალვებმა მოსავალზე უარყოფითი გავლენა იქონია.

რეგიონში სავაჭრო ინფრასტრუქტურა უფრო განვითარებულია და უფრო მეტად გამოიყენება ფერმერების მიერ, ვიდრე სასაწყობო ინფრასტრუქტურა. ყველაზე მეტად, რეგიონის ფერმერები სარგებლობენ სასოფლო-სამეურნეო საცალო და რძისა და ხორცის საბითუმო ბაზრების მომსახურებით. მიუხედავად ამისა, ფერმერთა მნიშვნელოვან ნაწილს არ მიუწვდება ხელი სავაჭრო ინფრასტრუქტურის მომსახურებაზე.

#### IV. ინფრასტრუქტურა

უკანასკნელი 5-6 წლის განმავლობაში რეგიონში მნიშვნელოვნად გაუმჯობესდა ინფრასტრუქტურა. ინფრასტრუქტურის განვითარების კუთხით გამოყოფილი დაფინანსების ძირითადი ნაწილი ხმარდება გზების, სასმელი და სარწყავი წყლის სისტემების, ხიდების,

საკანალიზაციო ქსელის, სკოლების, სკოლამდელი აღზრდის დაწესებულებების, სკვერებისა და ბაღების რეაბილიტაციას, გარე განათების მოწყობას. 2013 წლიდან, ასევე, დაწყებულია ახალი ინფრასტრუქტურული პროექტების განხორციელება, რომლებიც ითვალისწინებს ქალაქების ქუჩებისა და სასოფლო გზების, წყალსადენებისა და საკანალიზაციო ქსელების რეაბილიტაციას.

რეგიონში საავტომობილო გზების სიგრძე 1340 კილომეტრია. აქედან 195 კმ. სიგრძის საერთაშორისო მაგისტრალური გზები სატრანზიტო მნიშვნელობისაა და ისინი აკავშირებს ქვეყანას სომხეთსა და თურქეთთან. შიდასახელმწიფოებრივი მნიშვნელობის გზების სიგრძეა 270 კმ., ხოლო ადგილობრივი მნიშვნელობის გზების სიგრძე- 945 კმ. საერთაშორისო მნიშვნელობის საავტომობილო გზები მთლიანად ასფალტბეტონის საფარით არის მოწყობილი. შიდასახელმწიფოებრივი მნიშვნელობის საავტომობილო გზების მხოლოდ 77,8% არის ასფალტბეტონის საფარით, ხოლო დანარჩენი ნაწილი მოხრეშილია.

ათასწლეულის გამოწვევის პროგრამის ფარგლებში სამცხე-ჯავახეთში განხორციელდა 245 კმ გზის მონაკვეთის, ხიდებისა და გზის გასწვრივ არსებული ობიექტების რეაბილიტაცია. აღნიშნული საგზაო ინფრასტრუქტურის მოწესრიგებით გაუმჯობესებული იქნა პირობები ვაჭრობის, ტურიზმისა და სხვა ბიზნეს-სექტორების განვითარებისათვის. რეგიონში, ასევე, განხორციელდა საგზაო ინფრასტრუქტურის მოწესრიგების სხვა პროექტებიც (ახალციხე-ვარძის, თეთრიწყარო-ახალქალაქის, ბაკურიანი-ახალქალაქის გზის მონაკვეთების რეაბილიტაცია).

სამცხე-ჯავახეთში ფუნქციონირებს საქართველოს რკინიგზის "ხაშური-ახალციხე-ვალეს" (სიგრძე 60კმ.) განშტოება რომლის მეშვეობითაც ხორციელდება სატვირთო და სამგზავრო გადაზიდვები. "მარაბდა-ახალქალაქის" რკინიგზის მონაკვეთზე (178 კმ.) კი მიმდინარეობს რეაბილიტაცია.

ბაქო-თბილისი-ყარსის სარკინიგზო მაგისტრალის პროექტის განხორციელება 2007 წელს დაიწყო საქართველოს, აზერბაიჯანსა და თურქეთს შორის გაფორმებული საერთაშორისო შეთანხმების ფარგლებში. იგი ითვალისწინებს საქართველოს ტერიტორიაზე მარაბდა-ახალქალაქის სარკინიგზო ხაზის რეაბილიტაცია-რეკონსტრუქციას და ახალი სარკინიგზო ხაზის მშენებლობას ახალქალაქიდან თურქეთის საზღვრამდე.

სამცხე-ჯავახეთში გაზიფიცირების ქსელის საერთო სიგრძე 373 კილომეტრია. მიუხედავად იმისა, რომ რეგიონში დაწყებულია გაზიფიცირების მნიშვნელოვანი სამუშაოები, ოჯახების დიდ ნაწილს ჯერ არ აქვს შეყვანილი გაზი საკუთარ სახლებში და, ასევე, სრულად არ არის უზრუნველყოფილი გაზის მიწოდება. შედეგად, მოსახლეობის დიდი ნაწილი (75,4%) საყოფაცხოვრებო მიზნებისთვის კვლავ თხევად გაზს იყენებს. 2011 წლის მონაცემებით, პროვაიდერი კომპანიებისგან ბუნებრივი აირი შინამეურნეობების მხოლოდ 16,2%-ს მიეწოდება.

რეგიონში არსებული სარწყავი სისტემა უზრუნველყოფს მთლიანი სახნავი სავარგულების დაახლოებით 15%-ის მორწყვას, რაც მნიშვნელოვნად აფერხებს სოფლის მეურნეობის

განვითარებას და დიდი გამოწვევაა რეგიონის მოსახლეობისთვის, რომელიც უმეტესად სოფლის მეურნეობის სექტორშია დასაქმებული.

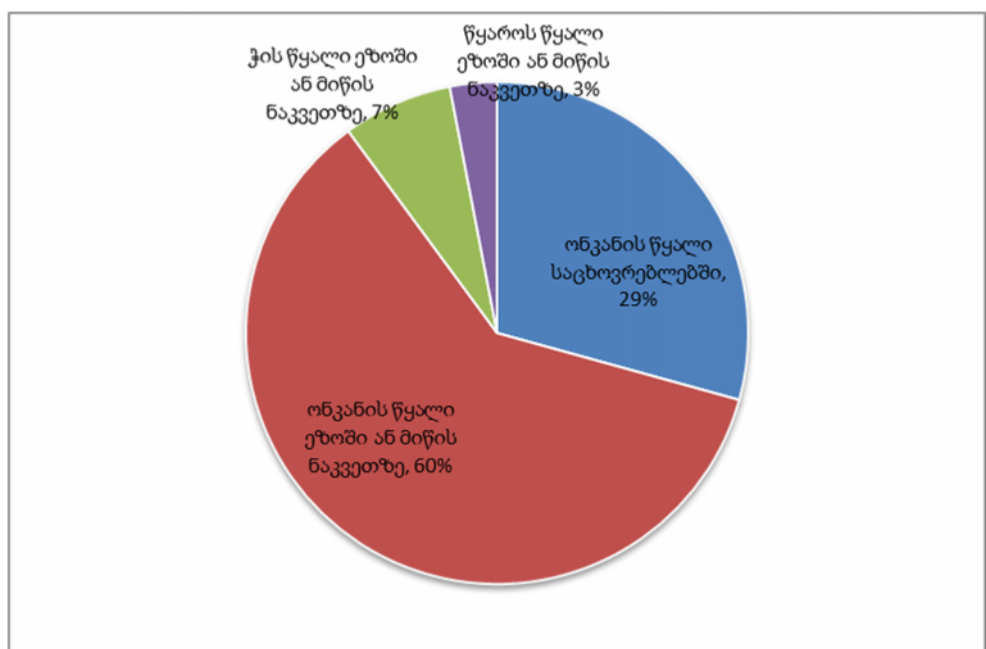
რეგიონში საკომუნიკაციო ინფრასტრუქტურის გაუმჯობესებისათვის, ასევე, აუცილებელია ელექტროენერჯის მიწოდების სისტემის გამართვა, ინტერნეტის სარგებლობაზე ხელმისაწვდომობის გაზრდა და გარე განათების ქსელის მოწესრიგება.

**სამცხე-ჯავახეთში სასმელი წყლის მიწოდების სისტემის მდგომარეობა**

მუნიციპალიტეტი	მთლიანი სიგრძე (კმ)	დაზიანებული ნაწილი(%)
ახალციხე	80	90%
ასპინძა	17	20%
ადიგენი	17	70%
ბორჯომი	56	15%
ახალქალაქი	55	90%
ნინოწმინდა	55	40%

წყარო: სამცხე-ჯავახეთის წყალკანალი, 2012 წ.

მოსახლეობის უმრავლესობისათვის სასმელი წყალი ხელმისაწვდომია. მუნიციპალურ ცენტრებსა და სოფლად მცხოვრები მოსახლეობის ნაწილს სასმელი წყალი მიეწოდება ცენტრალური წყალგაყვანილობის სისტემის მეშვეობით. სოფლების ნაწილი სარგებლობს სოფლის უბნებში მოწყობილი სასმელი წყლის ონკანებით. საკმაოდ მნიშვნელოვანი მოცულობით არის წყლის დანაკარგი გაუმართავი წყალმომარგების სიტემების გამო. დღეისათვის რეგიონის ტერიტორიის მხოლოდ ნაწილში მიმდინარეობს მოხმარებული წყლის მოცულობის აღრიცხვა. აღსანიშნავია, რომ რეგიონში სასმელი წყლის სისტემის დაახლოებით 70-80% დაზიანებულია და საჭიროებს რეაბილიტაციას.



წყარო: საქართველოს ურბანიზაციის ანგარიში. მსოფლიო ბანკი, 2012 წ.

საკანალიზაციო ქსელი რეგიონის ტერიტორიაზე მხოლოდ მუნიციპალურ ცენტრებშია. სოფლების მოსახლეობა საკანალიზაციო სისტემის გარეშეა. სამცხე-ჯავახეთის ტერიტორიაზე არ არსებობს საკანალიზაციო, ჩამდინარე წყლების გამწმენდი ნაგებობა. შესაბამისად, გაუწმენდავი საყოფაცხოვრებო და მოქმედი საწარმოებისა და სამედიცინო დაწესებულებების არასრულად გაწმენდილი, ჩამდინარე წყლები იწვევს რეგიონში არსებული ზედაპირული წყლის ობიექტების (მდინარეების) მნიშვნელოვან დაბინძურებას. აღნიშნულ გარემოებას ემატება მდინარეებისა და ტბების დაბინძურება დიფუზიური წყაროებით.

რეგიონის ტერიტორიაზე არსებული მიწისქვეშა წყლის ხარისხის მონიტორინგი არ წარმოებს. რაც შეეხება ზედაპირული წყლის რესურსებს, მდინარე მტკვარი და მისი შენაკადები შედიან ჰიდრომეტეოროლოგიური მონიტორინგის ქსელში და მეტ-ნაკლები სიხშირით მიმდინარეობს წყლის ხარისხის მონიტორინგი.

სამცხე-ჯავახეთში ნარჩენების მართვა ერთ-ერთ მნიშვნელოვან გარემოსდაცვით პრობლემას წარმოადგენს. რეგიონში არსებული ოფიციალური 5 ნაგავსაყრელიდან არც ერთს არა აქვს გარემოზე ზემოქმედების ნებართვა. მოსახლეობის საყოფაცხოვრებო ნარჩენების გატანა რეგულარულად ხორციელდება მუნიციპალურ ცენტრებსა და დაბებში (ბაკურიანსა და აბასთუმანში) შესაბამისი კომუნალური სამსახურების მიერ. სოფლად მცხოვრები მოსახლეობის საყოფაცხოვრებო ნარჩენები ორგანიზებული წესით არ გააქვთ და მოსახლეობა სტიქიურად, მიმდებარე ტერიტორიაზე ყრის ნარჩენებს, რაც იწვევს მცირე ზომის უკონტროლო ნაგავსაყრელების წარმოქმნას.

რეგიონში ნარჩენების დახარისხება-სეპარაცია არ ხორციელდება. ასევე, არ არსებობს ორგანული ნარჩენების კომპოსტირების პრაქტიკა. აღსანიშნავია, რომ ტრადიციულად ნინოწმინდისა და ბორჯომის მუნიციპალიტეტში დაგეგმილია ახალი სანიტარული ნაგავსაყრელის აშენება, რომელიც აღნიშნულ ტერიტორიაზე ხელს შეუწყობს ნარჩენებთან და გარემოს დაბინძურებასთან დაკავშირებული პრობლემების მოგვარებას. თუმცა, რეგიონის დანარჩენ მუნიციპალიტეტებში კვლავ პრობლემად რჩება ნარჩენების მდგრადი მართვა, რაც მნიშვნელოვანი ხელისშემშლელი ფაქტორია რეგიონის განვითარებისათვის.

## V. გარემოს დაცვა

სამცხე-ჯავახეთში, ქვეყნის სხვა რეგიონებთან შედარებით, მოქმედ საწარმოთა რაოდენობა არ არის მაღალი და შესაბამისად, მავნე ნივთიერებების ემისია ატმოსფეროში შედარებით მცირე რაოდენობითაა. რეგიონის პროცენტული წილი ქვეყანის მასშტაბით საწარმოებიდან ჰაერში მავნე ნივთიერებების გაფრქვევაში მომატებულია და 2012 წელს 0.27% შეადგენდა, მაშინ, როდესაც 2011 წელს 0.17%-ს უტოლდებოდა. დიფუზიური წყაროები, ავტოსატრანსპორტო საშუალებები და სტაციონალური წყაროები რეგიონში ატმოსფერული ჰაერის დაბინძურების ძირითად წყაროს წარმოადგენს. რეგიონის ტერიტორიაზე (აბასთუმანი) განლაგებულია ჰაერის ტრანსსასაზღვრო დაბინძურების მონიტორინგის სადგური (EMEP), სადაც რეგულარულად, უწყვეტ რეჟიმში ხდება ჰაერის ხარისხის მონიტორინგი. სამცხე-ჯავახეთი არ შედის ჰიდრომეტეოროლოგიური დაკვირვების ქსელში, არ ხდება ჰაერის ხარისხის მონიტორინგი.

ტყეების საერთო მდგომარეობა სავალალოა. დეგრადირებული და გამეჩხერებულია ყველა ადვილად მისადგომი კორომი, ასევე, პრობლემას წარმოადგენს ტყეში არსებული მოთხრილ-მოტეხილი, ნაყარი ხე-ტყე, რომელიც, თავისმხრივ, ქმნის მავნებელ-დაავადებების გავრცელების საფრთხეს. უკონტროლო ჭრებმა, სამოვრების დაურეგულირებელმა გამოყენებამ, ტყის ხანძრებმა და მავნებელმა დაავადებებმა მნიშვნელოვანი ზიანი მიაყენა ტყის ეკოსისტემას. სამცხე-ჯავახეთში მავნებელ-დაავადებათა შორის ყველაზე დიდი ზიანის მომტანად მიჩნეულია მბეჭდავი ქერქიჭამია.

რეგიონის მოსახლეობა დამოკიდებულია ტყეზე და აქტიურად მოიხმარს მერქნულ რესურსს, ალტერნატიული ენერგომატარებლების სიძვირის გამო მოსახლეობა უპირატესობას შეშის მოხმარებას ანიჭებს. რეგიონის ტყეების დეგრადაციის გამომწვევ ერთ-ერთ მიზეზად და სამომავლო რისკ-ფაქტორად ბუნებრივი და ანთროპოგენური წარმოშობის ტყის ხანძრები და მავნებლის ინტენსიური გავრცელება შეიძლება ჩაითვალოს.

სამცხე-ჯავახეთის რეგიონში მდებარეობს **ბორჯომ-ხარაგაულის ეროვნული პარკი**, საერთაშორისო სტანდარტების შესაბამისი პირველი პარკი კავკასიაში. ფართობის მიხედვით, ის ევროპის ერთ-ერთ ყველაზე დიდ დაცულ ტერიტორიას წარმოადგენს. ეროვნული პარკი ევროპის დაცული ტერიტორიების ქსელის (PAN Parks) წევრია, რაც ტერიტორიის უმაღლეს დონეზე დაცვისა და მდგრადი ტურიზმის განვითარების გარანტიაა. ბორჯომ-ხარაგაულის ეროვნული პარკის ტერიტორიაზე გავრცელებულია იშვიათი, ენდემური და საქართველოს წითელ წიგნში შეტანილი სახეობები. მრავალფეროვანია ეროვნული პარკის ფაუნაც. აქ გავრცელებული მსხვილი ძუძუმწოვრების უმრავლესობა საქართველოს „წითელ ნუსხაშია“ შესული.

2011 წელს რეგიონის ტერიტორიაზე შეიქმნა **ჯავახეთის დაცული ტერიტორიები**, რომლის საერთო ფართობი 16209,42 ჰა-ს შეადგენს. ჯავახეთის ეკოსისტემა აღიარებულია, როგორც ერთ-ერთი უმნიშვნელოვანესი ადგილი გადამფრენი ფრინველებისათვის, რომელთა უმეტესობა IUCN-ის “წითელ ნუსხაშია” შეტანილი. ჯავახეთის დაცულ ტერიტორიებს ეკოტურიზმის (Bird watching) განვითარებისთვის საკმაოდ კარგი პერსპექტივა გააჩნია. რეგიონი ფრინველთა საბინადრო ადგილს წარმოადგენს და მასიური მიგრაციის პერიოდში მრავალ იშვიათ ფრინველზე დაკვირვებაა შესაძლებელი.

### **ბუნებრივი კატასტროფები**

სამცხე-ჯავახეთის ტერიტორია საქართველოს სხვა რეგიონებისაგან გამოირჩევა სპეციფიკური გეოლოგიური აგებულებითა და ბუნებრივი პირობებით. რეგიონში ფართოდაა გავრცელებული მეწყერული, ღვარცოფული, ეროზიული, კლდეზვავური პროცესები, დატბორვები და ქვათაცვენები. რეგიონის ტერიტორია მთლიანად მოქცეულია 8-9 ბალიანი სეისმური რისკის ზონაში. რეგიონის ყველა მდინარის ხეობაში ხშირია ნაპირების მდგრადობის პერიოდული დარღვევა-ნაპირების გარეცხვა (გვერდითი ეროზია), რის გამოც ხდება მეწყერული პროცესების აქტივიზაცია.

ახალციხის მუნიციპალიტეტში მომატებულია ერთიდან სამ თვემდე ხანგრძლივობის მკაცრი და ექსტრემალურად მკაცრი გვალვები. აღნიშნული გარემოება, უარყოფით ზეგავლენას ახდენს სოფლის მეურნეობის განვითარებაზე და იწვევს მიწის დეგრადაციის პროცესის გააქტიურებას. რეგიონში ბოლო წლების განმავლობაში აღინიშნა ძლიერი სეტყვის შემთხვევებიც.

სტიქიურ-გეოლოგიური პროცესების განვითარება-რეაქტივაციის დროს მოსალოდნელი საშიშროებისაგან რეგიონის მოსახლეობის დაცვისათვის მნიშვნელოვანია მოწყვლად ტერიტორიებზე პრევენციული, სარეაბილიტაციო და საადაპტაციო ღონისძიებების გატარება. რეგიონის ტერიტორიაზე, სადაც გეოლოგიური პროცესის საშიშროების რისკი და ტერიტორიის დაზიანების კოეფიციენტი ძალიან მაღალია, პრევენციულ ღონისძიებად მიზანშეწონილია სოფლის მოსახლეობის ადგილმონაცვლეობა. აუცილებელია რეგიონისათვის საგანგებო სიტუაციების სამოქმედო გეგმისა და პრევენციულ ღონისძიებათა გეგმის შემუშავება.

## VI. რეგიონის ფაქტორული ანალიზი (SWOT)

რეგიონი	
ძლიერი მხარეები	სუსტი მხარეები
<ul style="list-style-type: none"> <li>• ხელსაყრელი გეოგრაფიული მდებარეობა</li> <li>• ბუნებრივი რესურსების სიუხვე</li> <li>• თურქეთთან დამაკავშირებელი სარკინიგზო ხაზის მშენებლობა</li> <li>• ტრანსსასაზღვრო ვაჭრობა მეზობელ ქვეყნებთან</li> <li>• რეკრეაციული და სპორტული-გამაჯანსაღებელი კურორტის არსებობა</li> <li>• ყველა დონის საგანმანათლებლო დაწესებულებების არსებობა</li> <li>• აგრარული წარმოების ხელსაყრელი ბუნებრივი პირობები და ტრადიციები</li> </ul>	<ul style="list-style-type: none"> <li>• ინფრასტრუქტურის (გაზიფიკაციის, წყლამომარაგების, მყარი ნარჩენების მართვის, საკანალიზაციო სისტემის) დაბალი მაჩვენებლები და გაუმართაობა, მელიორაციის სისტემის მოძველებული მდგომარეობა</li> <li>• წარმოების მოძველებული ტექნოლოგიების გამოყენება</li> <li>• ექსტენსიური სოფლის მეურნეობა</li> <li>• პროფესიული კადრების ნაკლებობა</li> <li>• ფინანსური რესურსების დაბალი ხელმისაწვდომობა</li> </ul>
შესაძლებლობები	საფრთხეები
<ul style="list-style-type: none"> <li>• ბუნებრივ რესურსებზე დაფუძნებული წარმოების განვითარება</li> <li>• ინტენსიური სოფლის მეურნეობის განვითარება</li> <li>• სხვადასხვა სახის ტურიზმის განვითარება</li> <li>• ალტერნატიული ენერჯის წყაროების განვითარება-გამოყენება</li> <li>• ტრანსსასაზღვრო ეკონომიკური ურთიერთობების შემდგომი გაღრმავება</li> <li>• ელექტროენერჯის მსხვილ მწარმოებლად/სატრანზიტო კვანძად ჩამოყალიბება</li> </ul>	<ul style="list-style-type: none"> <li>• ბუნებრივი კატასტროფები</li> <li>• ფინანსური და ეკონომიკური კრიზისი</li> </ul>

## სოციალური განვითარება

<b>ჯანდაცვა</b>	
<b>ძლიერი მხარეები</b>	<b>სუსტი მხარეები</b>
<ul style="list-style-type: none"> <li>• ცენტრალური და რეგიონული ხელისუფლების მიერ ჯანმრთელობის დაცვისა და სოციალური უზრუნველყოფის აღიარება სახელმწიფო სოციალური პოლიტიკის პრიორიტეტულ მიმართულებად</li> <li>• ჯანმრთელობის დაცვის სექტორის სადაზღვევო მომსახურებაზე გადაყვანა</li> <li>• სიღარიბის ზღვარს ქვემოთ მყოფი მოსახლეობის დახმარება და მათზე დაზღვევის პოლისების გაცემა</li> <li>• საყოველთაო სახელმწიფო სამედიცინო დაზღვევა</li> <li>• ჯანდაცვის ინფრასტრუქტურის ეტაპობრივი განვითარება</li> <li>• კერძო ინვესტიციების ზრდა ჯანდაცვის სფეროში</li> <li>• ჰოსპიტალიზაციის დროს სიკვდილიანობის დაბალი მაჩვენებელი</li> <li>• ზოგადი განათლების სფეროში განხორციელებული და ინფრასტრუქტურის განახლებისა და გაუმჯობესების მიმდინარე პროექტები</li> <li>• ინკლუზიური სწავლების დანერგვის კარგი მაჩვენებელი.</li> </ul>	<ul style="list-style-type: none"> <li>• სამედიცინო მომსახურების დაბალი ხარისხი</li> <li>• სამედიცინო-პროფილაქტიკურ დაწესებულებებში თანამედროვე ტექნიკური აღჭურვილობის ნაკლებობა</li> <li>• სამედიცინო დაწესებულებების სუსტი მენეჯმენტი და დაბალკვალიფიციურობა</li> <li>• მოწყვლადი სოციალური ჯგუფების სამედიცინო მომსახურებასა და მედიკამენტებზე ხელმისაწვდომობის დაბალი დონე</li> <li>• სოციალური თუ სამედიცინო მომსახურების შესახებ მოსახლეობის ინფორმირებულობის არასაკმარისი ხარისხი</li> </ul>
<b>შესაძლებლობები</b>	<b>საფრთხეები</b>
<ul style="list-style-type: none"> <li>• სამედიცინო კადრების გადამზადება და პროფესიული განვითარება</li> <li>• სამედიცინო მომსახურებისა და სოციალური უზრუნველყოფის შესახებ ინფორმაციის ხელმისაწვდომობის გაზრდა</li> <li>• პრევენციული ჯანდაცვის განვითარება</li> <li>• რეგიონულ ცენტრში ძლიერი მუნიციპალური საავადმყოფოს შექმნა, რომელიც კომპლექსურ სამედიცინო მომსახურებას გაუწევს მომხმარებლებს</li> <li>• განათლების სისტემის ადაპტირება შრომის ბაზრის მოთხოვნებთან</li> <li>• პედაგოგთა კვალიფიკაციის ამაღლების შესაძლებლობების უზრუნველყოფა და სწავლების ხარისხის გაზრდა</li> </ul>	<ul style="list-style-type: none"> <li>• ჯანდაცვის ობიექტების საქმიანობაზე სათანადო კონტროლის სისტემის არარსებობა</li> <li>• ეპიდემიები</li> <li>• სახელმწიფო პროგრამების სახსრების უკმარისობა</li> </ul>

<b>განათლება</b>	
<b>ძლიერი მხარეები</b>	<b>სუსტი მხარეები</b>
<ul style="list-style-type: none"> <li>• რეგიონში ყველა დონის საგანმანათლებლო დაწესებულებების არსებობა</li> <li>• უფასო სკოლამდელი განათლება</li> <li>• ინკლუზიური განათლების არსებობა</li> </ul>	<ul style="list-style-type: none"> <li>• ამორტიზირებული შენობები და სასკოლო ინვენტარი</li> <li>• სერტიფიცირებულ მასწავლებელთა სიმცირე</li> <li>• საგანმანათლებლო პროგრამები სრულად ვერ აკმაყოფილებენ შრომის ბაზრის მოთხოვნებს</li> <li>• ზოგადი განათლების შედარებით დაბალი ხარისხი, სერტიფიცირებულ მასწავლებელთა მცირე რაოდენობა. მასწავლებელთა</li> </ul>

	<p>გადამზადებისა და პროფესიული განვითარების შეზღუდული შესაძლებლობები ,სკოლებში თანამედროვე სასკოლო ინვენტარის ნაკლებობა, ეთნიკური უმცირესობების წარმომადგენელთა შეზღუდული ხელმისაწვდომობა უმაღლეს განათლებაზე სახელმწიფო ენის არცოდნის გამო</p> <ul style="list-style-type: none"> <li>• ბაგა ბავშვის მოვლა-პატრონობაზე მუნიციპალიტეტების შეზღუდული ფინანსური შესაძლებლობები</li> <li>• სკოლის მოსწავლეთა ტრანსპორტირების საკითხების მოუგვარებლობა, მოსწავლეთათვის განათლების მიღების შესაძლებლობათა შეზღუდვა ლოჯისტიკური პრობლემებისა და სკოლების არასათანადო ოპტიმიზაციის პროცესების გამო, ეთნიკური უმცირესობების არასათანადოდ ინტეგრაცია სასწავლო პროცესში</li> </ul>
<b>შესაძლებლობები</b>	<b>საფრთხეები</b>
<ul style="list-style-type: none"> <li>• სკოლებისა და საბავშვო ბაღების შენობების რეაბილიტაცია</li> <li>• უმაღლესი და პროფესიული სასწავლებლების სასწავლო პროგრამების მორგება შრომის ბაზრის მოთხოვნებზე</li> <li>• მასწავლებელთა პროფესიული დონის ამაღლება</li> </ul>	<ul style="list-style-type: none"> <li>• უფასო და ხარისხიანი სკოლამდელი განათლების უზრუნველსაყოფად საჭირო რესურსების უკმარისობა</li> </ul>

<b>ეკონომიკა</b>	
<b>ძლიერი მხარეები</b>	<b>სუსტი მხარეები</b>
<p>ხელსაყრელი გეოგრაფიული მდებარეობა</p> <p>რეგიონში არსებული ბუნებრივი და ენერგეტიკული რესურსები</p> <p>საერთაშორისო რეგიონული პროექტები და განახლებული საკომუნიკაციო ინფრასტრუქტურა</p> <p>აგრარული წარმოების ხელსაყრელი ბუნებრივი პირობები და ტრადიციები</p>	<p>რეგიონში არსებული საინვესტიციო პოტენციალის შესახებ ინფორმირებულობის დაბალი ხარისხი</p> <p>სექტორში ინვესტიციების სიმწირე და ინვესტორებთან მუშაობის არასაკმარისი გამოცდილება</p> <p>კვალიფიციური მუშახელის ნაკლებობა</p> <p>ბუნებრივი რესურსების არასაკმარისად ათვისება</p> <p>საექსპორტო ბაზრებზე შეზღუდული</p>

	<p>ხელმისაწვდომობა</p> <p>ფინანსური ინსტიტუტების სერვისებზე შეზღუდული ხელმისაწვდომობა</p> <p>ბიზნეს-განათლების დაბალი დონე</p> <p>მომველებული ტექნოლოგიები</p>
<b>შესაძლებლობები</b>	<b>საფრთხეები</b>
<p>ადამიანური რესურსების პროფესიული გადამზადება, უნარ-ჩვევების გაუმჯობესება</p> <p>ბუნებრივი რესურსების გამოყენებისა და სამთომომპოვებლობის განვითარება</p> <p>ტრანსსასაზღვრო თანამშრომლობის პერსპექტივების გამოყენება</p> <p>რეგიონებს შორის/საერთაშორისო პროექტების განსახორციელებლად</p> <p>კერძო და საჯარო სექტორებს შორის თანამშრომლობის გაღრმავება ორივე სექტორისათვის სასარგებლო პროექტების გამოსავლენად და განსახორციელებლად</p> <p>განახლებადი და ეკოლოგიურად უსაფრთხო ენერგორესურსების გამოყენება</p>	<p>ეკონომიკური და ფინანსური კრიზისი</p> <p>პოლიტიკური არასტაბილურობა</p>
<b>მ.შ. ტურიზმი</b>	
<b>ძლიერი მხარეები</b>	<b>სუსტი მხარეები</b>
<p>რეგიონში ტურისტების რაოდენობის ზრდის ტენდენცია</p> <p>სასტუმროებისა და საოჯახო ტიპის სასტუმროების მნიშვნელოვანი რაოდენობა</p> <p>ტურისტული ინფრასტრუქტურის რეაბილიტაციის პროექტები</p> <p>სათხილამურო ინფრასტრუქტურა ბაკურიანში</p> <p>ბორჯომ-ხარაგაულის მოქმედი ეროვნული</p>	<p>მაღალი სტანდარტების სასტუმროების სიმცირე</p> <p>მომველებული ტურისტული ინფრასტრუქტურა</p> <p>ტურისტული მომსახურებების დაბალი დონე</p> <p>რეგიონში მომუშავე ტურისტული სააგენტოების სიმცირე</p> <p>შიდა გზების და ისტორიულ ძეგლებთან</p>

<p>პარკი და მისი ტურისტული მარშრუტები</p> <p>ისტორიულ-კულტურული ძეგლების სიმრავლე</p> <p>მრავალფეროვანი ლანდშაფტი, ფლორა, ფაუნა</p> <p>ხალხური რეწვის ტრადიციები</p>	<p>მისასვლელი გზების ცუდი მდგომარეობა</p> <p>გართობის საშუალებების ნაკლებობა</p> <p>მაღალი ხარისხის კვების ობიექტებისა და სუვენირებით/ხელნაკეთი ნივთებით მოვაჭრე ობიექტების სიმცირე</p> <p>რეგიონის ტურისტული პოტენციალის ათვისების სტრატეგიის არარსებობა</p>
<p>შესაძლებლობები</p>	<p>საფრთხეები</p>
<p>მაღალი სტანდარტების და დამატებითი მცირე ზომის სასტუმროების მშენებლობა</p> <p>ახალი ორგანიზებული ტურისტული მომსახურებების პაკეტების შეთავაზება მომხმარებლებისათვის</p> <p>ტურისტების მომსახურების ხარისხის ამაღლების ხელშეწყობა</p> <p>მაღალი ხარისხის კვებისა და სხვა ტურისტული ობიექტების გახსნა</p> <p>რეგიონის ტბების ტურისტული პოტენციალის გამოყენება (ნაოსნობა, თევზაობა)</p> <p>რეგიონის ტურისტული ცნობადობის გაზრდა და პოპულარიზაცია სათანადო მარკეტინგული კამპანიის საშუალებით</p> <p>თრიალეთის ხეობაში ექსტრემალური ტურისტული მომსახურებების მოწყობა</p> <p>რეგიონის ეკო-ტურისტული, შესაძლებლობების გამოყენება</p> <p>ტრანსსასაზღვრო და რეგიონთაშორისი (აჭარასთან) ერთიანი ტურისტული მარშრუტების შემუშავება</p>	<p>ნარჩენების მართვის სისტემის გაუმართაობის შედეგად ტურისტული ზონების დაბინძურება და ტურისტული პოტენციალის დაქვეითება</p> <p>სატყეო ფონდის შემცირება და გარემოს დეგრადაცია</p> <p>პოლიტიკური არასტაბილურობა და შედეგად ქვეყანაში უცხოელი ტურისტების რაოდენობის შემცირება</p>

სოფლის მეურნეობა	
ძლიერი მხარეები	სუსტი მხარეები
<p>ხელსაყრელი კლიმატი და ნაყოფიერი ნიადაგი</p> <p>სასოფლო-სამეურნეო სავარგულების ხელმისაწვდომობა</p> <p>ხელსაყრელი პირობები მეცხოველეობის განვითარებისათვის</p> <p>სახელმწიფო პოლიტიკის მიერ სოფლის მეურნეობის პრიორიტეტად აღიარება</p>	<p>სასოფლო-სამეურნეო კულტურების დაბალი მოსავლიანობა და საქონლის დაბალპროდუქტიულობა</p> <p>ფერმერთა შორის კოოპერაციის დაბალი დონე</p> <p>სოფლის მეურნეობის პროდუქციის შემკრები, შესანახი მაცივარ/საწყობების და გადამამუშავებელი ობიექტების ნაკლებობა</p> <p>სხვადასხვა ფინანსური ინსტრუმენტების/ პროდუქტების არარსებობა</p> <p>საკონსულტაციო/სამრჩევლო ცენტრების ნაკლებობა და არაეფექტური სერვისი</p> <p>მოდველებული სასოფლო-სამეურნეო ტექნიკა და მექანიზაციის საშუალებების ნაკლებობა</p> <p>საირიგაციო ინფრასტრუქტურის ცუდი მდგომარეობა</p> <p>სანაშენე, სათესლე და სანერგე მასალის წარმოების არარსებობა</p> <p>რეგიონში წარმოებული პროდუქციისათვის გასაღების ბაზრების ნაკლებობა, პროდუქციის დაბალკონკურენტულობა</p> <p>წარმოებაში თანამედროვე ტექნოლოგიების არასაკმარისი ხარისხით გამოყენება</p> <p>სოფლის მეურნეობისათვის მოკლე ვეგეტაციური პერიოდი</p>
შესაძლებლობები	საფრთხეები
<p>გამოუყენებელი/ ნასვენი ფართობების ჩართვა წარმოებაში</p> <p>საირიგაციო ინფრასტრუქტურის</p>	<p>გვალვა, სეტყვა, სხვა ბუნებრივი სტიქიური მოვლენები</p> <p>დაავადებების კერების და ეპიდემიების</p>

<p>გაუმჯობესება</p> <p>სასოფლო-სამეურნეო ტექნიკის განახლება</p> <p>საკონსულტაციო/ სამრჩევლო ცენტრების განვითარება</p> <p>სახელმწიფოსა და ფინანსურ ინსტიტუტებს შორის თანამშრომლობა, რათა გაუმჯობესდეს ფერმერთა ხელმისაწვდომობა სხვადასხვ აფინანსურ პროდუქტზე</p> <p>მეცხოველეობის სანაშენე საქმიანობისა და სათესლე და სანერგე მასალის წარმოების ჩამოყალიბება და ხელშეწყობა</p> <p>ვეტერინარული, მცენარეთა დაცვისა და სურსათის უვნებლობის ახელმწიფო მომსახურების გაუმჯობესება</p>	<p>უკონტროლოდ გავრცელება</p>
---	------------------------------

ინფრასტრუქტურა	
ძლიერი მხარეები	სუსტი მხარეები
<p>მოწესრიგებული ძირითადი საგზაო არტერიები</p> <p>მოწესრიგებული სატელეფონო კომუნიკაციები</p> <p>ელექტროფიკაციის 100%-იანი მაჩვენებელი</p> <p>გაზიფიკაციის მიმდინარე სამუშაოები</p> <p>ინფრასტრუქტურის განვითარების პრიორიტეტულობის აღიარება</p> <p>ხელისუფლებისა და თვითმმართველობების მიერ</p> <p>საკომუნიკაციო ინფრასტრუქტურის რეაბილიტაციის ან მშენებლობის მიმდინარე საერთაშორისო პროექტები</p> <p>ელექტროენერგიით საერთაშორისო ვაჭრობისათვის გამართული</p>	<p>შიდა და ადგილობრივი საგზაო ინფრასტრუქტურის არადამაკმაყოფილებელი მდგომარეობა</p> <p>სასმელი წყლის მიწოდების სისტემის სავალალო მდგომარეობა, წყლის მნიშვნელოვანი დანაკარგები</p> <p>გაუმართავი სარწყავი სისტემა</p> <p>მომველებული საკანალიზაციო სისტემა, გამწმენდი ნაგებობები</p> <p>სოფლებში ელექტროენერგიის მიწოდების მომველებული სისტემები</p> <p>ბუნებრივი აირით მოსახლეობის უზრუნველყოფის დაბალი მაჩვენებელი</p> <p>შეზღუდული ხელმისაწვდომობა</p>

<p>ინფრასტრუქტურა</p> <p>ზედაპირული წყლების ხარისხის მონიტორინგის ლაბორატორიები</p>	<p>ინტერნეტზე</p> <p>მომველებული წყალმომარაგებისა და კანალიზაციის ქსელი</p> <p>ლაბორატორიული კვლევის ნაწილობრივ მომველებული მეთოდები</p> <p>საკანალიზაციო გამწმენდი ნაგებობების არარსებობა</p> <p>არასრული გამრიცხველიანება</p> <p>ნარჩენების მართვის არასათანადო სისტემა</p> <p>ნაგავსაყრელების დაურეგულირებლად გაჩენა (განსაკუთრებით სოფლების მიმდებარე ტერიტორიაზე)</p>
<p>შესაძლებლობები</p>	<p>საფრთხეები</p>
<p>სასმელი და სარწყავი წყლის სისტემების რეაბილიტაცია</p> <p>შიდა და ადგილობრივი გზების რეაბილიტაცია</p> <p>მუნიციპალური ცენტრებისა და საკურორტო ზონების გარე განათების სისტემით უზრუნველყოფა</p> <p>საკანალიზაციო სისტემების მოწყობა/გამართვა</p> <p>ელექტროენერჯის სისტემის რეაბილიტაცია და ინდივიდუალური გამრიცხველიანების დასრულება</p> <p>ბუნებრივი აირის მიწოდების სისტემის განვითარება</p> <p>ინტერნეტზე ხელმისაწვდომობის გაზრდა</p> <p>წყალმომარაგების და კანალიზაციის ქსელის მომველებული ნაწილის რეაბილიტაცია</p>	<p>ბუნებრივი და სტიქიური მოვლენების გამო არსებული ინფრასტრუქტურის დაზიანების საფრთხე</p> <p>პროექტების ფინანსურ უზრუნველყოფაში დაბრკოლებების წარმოქმნა</p> <p>ფინანსური და ეკონომიკური კრიზისი</p> <p>ავარიები მომველებულ წყალმომარაგებისა და კანალიზაციის ქსელში</p>

<p>სრული გამრიცხველიანობის უზრუნველყოფა</p> <p>ნარჩენების აღრიცხვის და დახარისხების მართვის სისტემის დანერგვა</p> <p>ნაგავსაყრელების სათანადო დონეზე მოწყობა ან რეგიონულ დონეზე ნარჩენების გადამუშავების საწარმოს შექმნა</p>	
--	--

გარემოს დაცვა	
ძლიერი მხარეები	სუსტი მხარეები
<p>წიაღისეულის მოპოვებაზე მარტივი ლიცენზირების სისტემა</p> <p>დაცული ტერიტორიები</p>	<p>მდინარეების, ტბებისა და წყლის რესურსების ხარისხისა და სისუფთავის მონიტორინგის სისტემის არარსებობა</p> <p>მოსახლეობის ინფორმირებულების დაბალი დონე გარემოს დაცვის შესახებ</p> <p>კარიერების დამუშავების მოძველებული მეთოდები</p> <p>ლიცენზირების შემდგომი მონიტორინგის არარსებობა</p> <p>ხის სახერხი საამქროებიდან ნახერხის უტილიზაციის სისტემის არარსებობა</p> <p>მდგრადი სატყეო მეურნეობის მექანიზმების არარსებობა</p> <p>ტყის ჭრისა და მოვების არამდგრადი მეთოდების გამოყენება</p> <p>თევზჭერის, ნადირობისა და მცენარეების შეგროვების ბრაკონიერული პრაქტიკა</p> <p>ბიომრავალფეროვნების სათანადო მონაცემთა ბაზის არარსებობა</p> <p>მოსალოდნელი სტიქიური მოვლენების შესახებ ადრეული შეტყობინების სისტემის არარსებობა</p>

	<p>მშენებლობაში დაბალი ენერგოეფექტური თვისებების მასალების გამოყენება</p> <p>გადაშენების საფრთხის წინაშე მყოფი სახეობების სიცოცხლისუნარიანი პოპულაციების კლება</p>
შესაძლებლობები	საფრთხეები
<p>ნახერხისაგან საწვავი პალეტების ან ბრიკეტების წარმოების დანერგვა</p> <p>მდგრადი სატყეო მეურნეობის მექანიზმების დანერგვა</p> <p>სამონადირეო მეურნეობების შექმნა</p> <p>ბიომრავალფეროვნების სათანადო მონაცემთა ბაზის შექმნა</p> <p>მოსალოდნელი სტიქიური მოვლენების შესახებ ადრეული შეტყობინების სისტემის შექმნა</p> <p>ცალკეული სახის სტიქიურ მოვლენებზე პრევენციული ზომების მიღება (მაგ. წყალდიდობების საწინააღმდეგო ჯებირების მოწყობა)</p> <p>ქარსაცავი ზოლების შექმნა</p> <p>ენერგოეფექტური ტექნოლოგიების დანერგვა და წახალისება</p>	<p>ბუნებრივი კატასტროფები</p>

VII. რეგიონის განვითარების ხედვა, მიზნები, ამოცანები და მოსალოდნელი შედეგები

1. რეგიონის განვითარების ხედვა 2021 წლისთვის

სამცხე-ჯავახეთი ეკონომიკურად ერთ-ერთი ყველაზე სწრაფად მზარდი რეგიონი გახდება, სადაც უზრუნველყოფილი იქნება არსებული ბუნებრივი რესურსების, მათ შორის, წიაღისეულისა და განახლებადი ენერგორესურსების ეფექტიანი და მდგრადი გამოყენება.

რეგიონში დანერგილი ბიზნეს პოტენციალის შესახებ ინფორმაციის მართვის სისტემა, ასევე ადამიანური რესურსების განვითარების შესაძლებლობები და გაუმჯობესებული ინფრასტრუქტურა რეგიონს მიმზიდველს გახდის საერთაშორისო და ადგილობრივი ინვესტორებისათვის. რეგიონში განვითარებული იქნება მცირე და საშუალო მეწარმეობა, რასაც ხელს შეუწყობს შესაბამისი საკონსულტაციო და ინფორმაციული უზრუნველყოფის

მომსახურება და ტრანსსასაზღვრო ვაჭრობა.

სოფლის მეურნეობა რეგიონის ეკონომიკის წამყვანი დარგი იქნება. სასოფლო-სამეურნეო პროდუქციის წარმოებაში დანერგილი ინოვაციები, ასევე, ფერმერთა კოოპერაციისა და კონსოლიდაციის მექანიზმები, შესანახი და სამაცივრე მეურნეობები ხელს შეუწყობს პროდუქციის წარმოებასა და რეალიზაციას, როგორც ქვეყნის შიგნით, ასევე, მის ფარგლებს გარეთ. სოფლის მეურნეობის პროდუქციის გადამამუშავებელი საწარმოები სტიმულს მისცემენ მემცენარეობისა და მეცხოველეობის შემდგომ განვითარებას.

ტურიზმი რეგიონის ეკონომიკის ერთ-ერთი ძირითადი დარგი გახდება. ტურისტული მომსახურების ობიექტები და საინფორმაციო ცენტრები, ტურიზმის დარგში დასაქმებული შესაბამისი კვალიფიკაციის მქონე პერსონალი მაღალხარისხიან მომსახურებას გაუწევინებს რეგიონში ვიზიტად მყოფ ტურისტებს. რეგიონის რეკრეაციული ზონები მოიზიდავს უცხოელ და ადგილობრივ ტურისტებს დასვენებისა და მკურნალობისათვის.

ნარჩენების მართვის ინტეგრირებული სისტემა, გამართული წყალმომარაგებისა და საკანალიზაციო ქსელის ინფრასტრუქტურა უზრუნველყოფს რეგიონის მოსახლეობასა და დამსვენებლებს უსაფრთხო გარემო პირობებით და მოახდენს გარემოს დაბინძურების პრევენციას.

ბუნებრივი კატასტროფების, ადამიანთა ჯანმრთელობასა და ეკოსისტემებზე შესაძლო ზიანისა და ეკონომიკური ზარალის რისკები მინიმუმამდე შემცირდება. რეგიონის რეკრეაციული ზონებისა და ტყეების ეკოლოგიური მდგომარეობა გაუმჯობესდება.

## 2. მიზნები, ამოცანები და მოსალოდნელი შედეგები

### ეკონომიკა

#### სტრატეგიული მიზანი 1 - რეგიონის ეკონომიკაში ინვესტიციების მოზიდვის ხელშეწყობა

სტრატეგიული ამოცანა 1.1 - რეგიონში არსებული საინვესტიციო პოტენციალის შესახებ დაინტერესებულ მხარეებში ინფორმირებულობის ხარისხის გაზრდა

*შედეგი 1.1: შემუშავებული და ხელმისაწვდომია მონაცემთა განახლებადი ბაზა რეგიონის საინვესტიციო პოტენციალის შესახებ.*

**განმარტება.** რეგიონს გააჩნია დიდი პოტენციალი ახალი წარმატებული ბიზნეს ინიციატივების განსავითარებლად. ამდენად, აუცილებელია ახალი საინვესტიციო პროექტების შემუშავება, შესაბამისი საინფორმაციო ბაზის შედგენა და მისი მუდმივი განახლება, რაც უზრუნველყოფს საინვესტიციო პროექტებისა და პოტენციალის შესახებ ზუსტი ინფორმაციის დროულად მიწოდებას დაინტერესებული ინვესტორებისათვის.

*შედეგი 1.2.: ამოქმედებულია ინვესტორთა მომსახურების სისტემა, რომელიც ზუსტ ინფორმაციასა და მონაცემებს აწვდის რეგიონის ეკონომიკაში ინვესტიციების განხორციელებით დაინტერესებულ პირებს.*

**განმარტება.** საინვესტიციო პროექტების შემუშავებისა და საინვესტიციო პოტენციალის შესახებ ინფორმაციის შეკრება-გავრცელების პარალელურად, აუცილებელია რეგიონში ინვესტიციების განხორციელებით დაინტერესებულმა ყველა ფიზიკურმა თუ იურიდიულმა პირმა მიიღოს მაქსიმალური საინფორმაციო და ადმინისტრაციული მხარდაჭერა, რათა დროულად და ეფექტიანად მოახდინოს საინვესტიციო საქმიანობის დაგეგმვა და განვითარება. საქართველოს ეროვნული საინვესტიციო სააგენტოს მხარდაჭერით ინვესტორთა მომსახურების რეგიონული ცენტრის შექმნის მხარდაჭერა შეძლებს ამ ამოცანის წარმატებით გადაჭრას. ამასთან, ცენტრი, შესაძლოა, სამხარეო ადმინისტრაციის სტრუქტურაში მოექცეს.

**სტრატეგიული მიზანი 2 -რეგიონში მეწარმეობის განვითარების ხელშეწყობა მცირე და საშუალო საწარმოებისათვის მხარდაჭერის ეფექტიანი მომსახურების გაწევით**

**ამოცანა 2.1 - რეგიონში მოქმედი მცირე და საშუალო საწარმოებისათვის მხარდაჭერის ეფექტიანი მომსახურების გაწევა**

***შედეგი 2.1.ა: ბიზნესის განვითარების ცენტრები რეგიონში მოქმედ მცირე და საშუალო ბიზნესს გაუწევს საკონსულტაციო მომსახურებას.***

**განმარტება.** რეგიონში მოქმედ მცირე და საშუალო ბიზნესებს არა აქვთ საკმარისი ადამიანური თუ ფინანსური რესურსი თავისი საქმიანობის ეფექტიანად წარმართვისათვის, რაც ბიზნესის განვითარების დაბალ ტემპს განაპირობებს. მიზანშეწონილია სპეციალური ცენტრების არსებობა, რომელიც იმუშავებს ადგილობრივ ბიზნესებთან და მათ საკონსულტაციო მომსახურებას გაუწევს. ცენტრის სერვისებში შესაძლოა შედიოდეს საგადასახადო და ფინანსური კონსულტაცია, დამწყები ბიზნესის მხარდაჭერა, ბიზნეს-გეგმების შემუშავება, საკრედიტო ინსტიტუტებთან შუამავლობა, ბაზრის კვლევების განხორციელება და ა.შ.

***შედეგი 2.1.ბ: რეგიონში ბიზნეს-ინფრასტრუქტურის გაუმჯობესებისათვის მოქმედებს სპეციალური სახელმწიფო-კერძო სექტორის თანამშრომლობის სისტემა.***

**განმარტება.** ადგილობრივი ხელისუფლებისა და კერძო სექტორის თანამშრომლობა ერთობლივი პროექტების განხორციელების მეშვეობით რეგიონში ახალი ბიზნესების განვითარების ერთ-ერთი გზაა. თვითმმართველობების მიერ საკომუნიკაციო ინფრასტრუქტურის გაუმჯობესებამ და კერძო-სახელმწიფო ერთობლივი სარეაბილიტაციო პროექტების განხორციელებამ, შესაძლოა, ბევრ ადგილობრივ მოსახლეს შეუქმნას ახალი ბიზნესის დაწყების შესაძლებლობა (იგივე, ტურიზმის მიმართულებით). შესაბამისად, სახელმწიფო-კერძო სექტორის თანამშრომლობა უნდა ატარებდეს სისტემატურ ხასიათს, რომლებიც მუდმივად იქნებიან კომუნიკაციაში ადგილობრივ მეწარმეებთან ახალი ბიზნეს-შესაძლებლობის გამოვლენა-განვითარების კუთხით, ხოლო ბიზნესთან მიღწეულ შეთანხმებებს გამოიყენებენ ადგილობრივი ფინანსების მართვის პროცესში.

**სტრატეგიული მიზანი 3 -რეგიონში მრეწველობის განვითარების ხელშეწყობა**

**სტრატეგიული ამოცანა 3.1 - შრომითი რესურსების პროფესიული გადამზადებისა და რეგიონის გადამამუშავებელ მრეწველობაში არსებული პოტენციალის გამოყენების ხელშეწყობა**

შედეგი 3.1.ა: რეგიონში მოქმედი პროფესიული გადამზადების ცენტრები უზრუნველყოფს მუშახელის გადამზადებას პრიორიტეტულ სფეროებში.

**განმარტება.** მრეწველობის დარგის განვითარებისთვის ერთ-ერთი მნიშვნელოვანი ფაქტორი ადგილობრივი კვალიფიციური მუშახელის არსებობაა. ამისთვის საჭიროა შესაბამისი კვლევის წარმართვა იმის გამოსავლენად, თუ რა პროფესიებზე არის მოთხოვნა მრეწველობის სფეროში. კვლევის შედეგების გათვალისწინებით უნდა მოხდეს რეგიონში ახალი პროფესიული სასწავლებლების ამოქმედება, ან არსებული სასწავლებლების საგანმანათლებლო პროგრამების მისადაგება ადამიანური რესურსების განვითარების გამოვლენილ საჭიროებებზე. ამ მხრივ, ასევე, მნიშვნელოვანია განათლებისა და მეცნიერების სამინისტროს, ეკონომიკისა და მდგრადი განვითარების სამინისტროს, ადგილობრივი ხელისუფლების, კერძო სექტორისა და რეგიონის საგანმანათლებლო დაწესებულებების აქტიური თანამშრომლობა.

შედეგი 3.1.ბ: რეგიონის ბუნებრივი რესურსების ათვისებისათვის შემუშავებულია და ხორციელდება ბიზნეს პროექტები.

**განმარტება.** რეგიონში მრეწველობის განვითარების პოტენციალის გამოყენებისათვის 2014–2021 წლებში ადგილობრივი ხელისუფლება (თვითმმართველი ორგანოები) კერძო სექტორთან აქტიური თანამშრომლობით სისტემატურად შეიმუშავებს საინვესტიციო პროექტებს და უზრუნველყოფს ინვესტიციების მოზიდვას შემუშავებული პროექტების განხორციელებისათვის.

#### **სტრატეგიული მიზანი 4 - რეგიონში ტურიზმის განვითარების ხელშეწყობა**

##### **სტრატეგიული ამოცანა 4.1 - რეგიონში ტურისტული ბიზნესის განვითარების მხარდაჭერა**

შედეგი 4.1.ა: რეგიონის ტურისტული ბიზნესი დივერსიფიცირებულია.

**განმარტება.** რეგიონის ტურისტული პოტენციალის მაქსიმალურად გამოყენება მოითხოვს ტურიზმის სფეროში ახალი ბიზნეს ინიციატივების განხორციელებასა და, ასევე, არსებული საწარმოების განვითარებას. იმისათვის, რომ რეგიონმა უფრო მეტი ტურისტი მოიზიდოს, აუცილებელია ტურიზმის ეროვნული ადმინისტრაციის, სამხარეო ადმინისტრაციისა და თვითმმართველობების კერძო სექტორთან თანამშრომლობის გააქტიურება და, შესაბამისად, ახალი ტურისტული ბიზნეს-პროექტების შემუშავება, რომლებიც კერძო სექტორის უშუალო მონაწილეობით განხორციელდება. რეგიონში განვითარების პოტენციალი გააჩნია ისეთ ტურისტულ ბიზნესებს, როგორცაა მაღალი დონის სასტუმროებისა და მცირე საოჯახო სასტუმროების ამოქმედება, მომხმარებლებისათვის ინოვაციური ტურისტული მომსახურებების პაკეტების შეთავაზება (მაგ. მთასვლელობა), მაღალი ხარისხის კვების ობიექტების გახსნა, სუვენირებითა და ხელნაკეთი ნივთებით ვაჭრობის ორგანიზება, რეგიონის ტბების ტურისტული რესურსის გამოყენება (ნაოსნობა, თევზაობა), თრიალეთის ხეობაში ექსტრემალური ტურისტული მომსახურებების მოწყობა, რეგიონის ეკო-ტურისტული შესაძლებლობებისა და ჯავახეთის დაცული ტერიტორიის ტურისტული პოტენციალის გამოყენება, ბალნეოლოგიური კურორტების ამოქმედება ასპინძაში, ბორჯომსა და ახალციხეში.

შედეგი 4.1.ბ: რეგიონში ყოველწლიურად უზრუნველყოფილია რამდენიმე გამოფენისა და ფესტივალის ჩატარება.

**განმარტება.** ტურიზმის განვითარებისთვის მნიშვნელოვანია რეგიონში გამოფენებისა და ფესტივალების ჩატარების ტრადიციის დამკვიდრება, რაც პერიოდულად მოიზიდავს ტურისტებს. სამხარეო ადმინისტრაციისა და მუნიციპალიტეტების მიერ კერძო სექტორთან თანამშრომლობით შემუშავდება და განხორციელდება პროექტები, რომელთა ფარგლებშიც ყოველწლიურად იქნება უზრუნველყოფილი 3-4 გამოფენისა და ფესტივალის ჩატარება. სსიპ - ტურიზმის ეროვნული ადმინისტრაცია უზრუნველყოფს შესაბამისი ინიციატივების მხარდაჭერას.

**შედეგი 4.1.გ: რეგიონში უზრუნველყოფილია ათამდე ტურისტული მარშრუტი ეკოტურისტებისათვის.**

**განმარტება.** რეგიონში აუცილებელია ახალი ტურისტული მარშრუტების შემუშავება და მათი ინფრასტრუქტურული მოწყობა (ბილიკების, მიმართულების ნიშნებისა და ნარჩენების ურნების მოწყობა და დამონტაჟება). მუნიციპალიტეტებმა კერძო სექტორთან კონსულტაციის შედეგად უნდა შეადგინონ ეკოტურისტებისთვის მიმზიდველი ათამდე მარშრუტი და უზრუნველყონ მათი ინფრასტრუქტურული კეთილმოწყობა.

**სტრატეგიული ამოცანა 4.2 - რეგიონის ტურისტული პოტენციალის შესახებ ცნობადობის გაზრდა**

**შედეგი 4.2.ა: რეგიონში მოქმედი 4 ტურისტული საინფორმაციო ცენტრი ინფორმაციულ მომსახურებას უწევს ტურისტებს.**

**განმარტება.** ამჟამად რეგიონში მხოლოდ ორი ტურისტული საინფორმაციო ცენტრი მოქმედებს ქ. ბორჯომსა და ქ. ახალციხეში (რაბათის ციხის ტერიტორიაზე). აუცილებელია დამატებით ორ მუნიციპალიტეტში გაკეთდეს საინფორმაციო ცენტრები, რომლებიც მოემსახურება ვიზიტორებს და მათ კვალიფიციურ მომსახურებებს შესთავაზებს. შესაბამისად, მუნიციპალიტეტები ტურიზმის ეროვნულ ადმინისტრაციასთან თანამშრომლობით უზრუნველყოფენ კიდევ ორი საინფორმაციო ცენტრის გახსნას. ასევე, შესაძლებელია დამატებითი საინფორმაციო ცენტრების გახსნა საკურორტო ზონებში.

**შედეგი 4.2.ბ: რეგიონში ტურიზმის პოპულარიზაციის მიზნით ქვეყნის შიგნით და საზღვარგარეთ რეგულარულად ტარდება სათანადო სარეკლამო და ცნობადობის ამაღლების კამპანია.**

**განმარტება.** რეგიონის პოპულარიზაციისათვის მნიშვნელოვანია შესაბამისი სარეკლამო და PR-კამპანიის რეგულარულად წარმოება მიზნობრივ რეგიონებსა და ქვეყნებში. ამისათვის ადგილობრივი ხელისუფლება (სამხარეო ადმინისტრაცია და თვითმმართველობები) აქტიურად ითანამშრომლებს კერძო სექტორსა და ტურიზმის ეროვნულ ადმინისტრაციასთან, რათა დამზადდეს რამდენიმე სარეკლამო რგოლი, რომელიც მიზნობრივი ქვეყნებისა და რეგიონების ელექტრონული მედიით გადაიცემა. ასევე, განხორციელდება სხვა ღონისძიებები ქვეყნის შიგნით და საზღვარგარეთ რეგიონის ტურისტული პოტენციალის ცნობადობის ასამაღლებლად.

**შედეგი 4.2.გ: მომზადებულია რეგიონის ტურისტული გზამკვლევი და პერიოდულად ხდება მისი განახლება.**

**განმარტება.** რეგიონში ტურიზმის განვითარებისთვის მნიშვნელოვანია პერიოდულად განახლებადი ყოვლისმომცველი, ილუსტრირებული გზამკვლევის გამოცემა, სადაც მოცემული იქნება ყველა ის ძირითადი ინფორმაცია, რომელიც შესაძლოა საინტერესო იყოს რეგიონის ვიზიტორებისათვის. გზამკვლევი ერთობლივად უნდა მომზადდეს ადგილობრივი ხელისუფლების, ტურიზმის ეროვნული სააგენტოსა და კერძო სექტორის ძალისხმევით. პროექტის განხორციელებაში შესაძლოა დონორი ორგანიზაციების მონაწილეობაც. მნიშვნელოვანია, რომ გზამკვლევის მომზადება არ ატარებდეს ერთჯერად ხასიათს და მისი განახლება მოხდეს ყოველწლიურად ტურისტული მარშრუტებისა და ინფრასტრუქტურის განვითარების ადეკვატურად ასახვის მიზნით.

### **სტრატეგიული ამოცანა 4.3 -ტურისტული მომსახურების ეფექტიანობის ამაღლება**

*შედეგი 4.3.ა: უზრუნველყოფილია ტურიზმისა და მომსახურების სფეროში დასაქმებული პირების გადამზადების შესაძლებლობები.*

**განმარტება.** რეგიონში ტურიზმის განვითარება მოითხოვს ტურიზმის სფეროში დასაქმებულთა და დასაქმების მსურველთათვის პროფესიული გადამზადების შესაძლებლობათა უზრუნველყოფას. არსებული მოთხოვნის შესაბამისად რეგიონში ამოქმედდება ტურიზმის სფეროში პროფესიული გადამზადების ცენტრი, რომელიც მოემსახურება ძირითადად ადგილობრივ მოსახლეობასა და ასევე მეზობელ რეგიონებს.

*შედეგი 4.3.ბ: მიმდინარეობს რეგიონში ვიზიტად მყოფი ტურისტების კმაყოფილების დონის პერიოდული შესწავლა.*

**განმარტება.** ტურიზმის განვითარებისთვის მნიშვნელოვანია, რომ პერიოდულად, წელიწადში ერთხელ მაინც ტარდებოდეს რეგიონში ვიზიტორთა კმაყოფილების დონის კვლევა, რაც დაეხმარება ხელისუფლებასა და ბიზნესს, უკეთ დაგეგმონ ტურისტული მომსახურება და მიუსადაგონ სერვისის ხარისხი ტურისტების მოლოდინებს. ვიზიტორებისა და ტურისტების კმაყოფილების დონის კვლევა ჩატარდება სპეციალური მეთოდოლოგიით ტურიზმის ეროვნულ ადმინისტრაციასთან კოორდინაციითა და ადგილობრივ კერძო სექტორთან აქტიური თანამშრომლობით. კვლევა შეიძლება განხორციელოს კვლევითმა ორგანიზაციებმა მუნიციპალიტეტების ან/და ტურიზმის ეროვნული ადმინისტრაციის დაკვეთით.

### **სტრატეგიული მიზანი 5 - რეგიონის ენერგეტიკული პოტენციალის ათვისების ხელშეწყობა**

#### **ამოცანა 5.1 -რეგიონში ელექტროენერჯის წარმოების ხელშეწყობა**

*შედეგი 5.1.ა: 2014-2021 წლებში რეგიონში მიმდინარეობს ახალი ჰიდროელექტროსადგურების მშენებლობა.*

**განმარტება.** რეგიონში ჰიდროელექტროენერჯის წარმოებისათვის საქართველოს ენერგეტიკისა და ბუნებრივი რესურსების სამინისტრომ მოამზადა 6 პროექტი (ჩელა ჰესი, მუსხი ჰესი, ქვაბლიანი ჰესი, ურაველი ჰესი 1, ურაველი ჰესი 2, ზარზმა 1 ჰესი), რომლისთვისაც საჭიროა ინვესტორების მოძიება. მათი ჯამური სიმძლავრე 30.71 მეგავატია. საქართველოს ენერგეტიკის სამინისტრო აქტიურად იმუშავებს პოტენციურ ინვესტორებთან აღნიშნული პროექტების განსახორციელებად.

## სტრატეგიული მიზანი 6 - რეგიონში ტრანსსასაზღვრო თანამშრომლობის განვითარება

ამოცანა 6.1 - თანამშრომლობის გაღრმავება მეზობელი ქვეყნების რეგიონებთან ტურიზმისა და ეკონომიკის მიმართულებით, ასევე, გარემოს დაცვის სფეროში

### შედეგი 6.1.ა: რეგიონში ხორციელდება ტრანსსასაზღვრო პროექტები.

**განმარტება.** სამცხე-ჯავახეთის მოსაზღვრე რეგიონებთან – თურქეთსა და სომხეთში – შესაძლებელია მსხვილი პროექტების განხორციელება ვაჭრობის, ინფრასტრუქტურის, ტურიზმის, სოფლის მეურნეობისა და სხვა სფეროებში. მათ შორის შესაძლებელია პროექტების განხორციელება გარემოსდაცვით სფეროში მეზობელ ქვეყნებთან საერთო დაცული ტერიტორიებისა და წყლის რესურსის მართვის საკითხებთან დაკავშირებით. ამ მხრივ, ასევე, პრიორიტეტული იქნება ახალქალაქი-ყარსის სარკინიგზო ხაზის მშენებლობა, რაც მნიშვნელოვანი საერთაშორისო პროექტია. ამისათვის აუცილებელია ადგილობრივმა ხელისუფლებამ სამხარეო ადმინისტრაციისა და მუნიციპალიტეტების დონეზე ცენტრალურ ხელისუფლებასთან კოორდინაციით აქტიურად იმუშაონ მეზობელი სახელმწიფოების მოსაზღვრე რეგიონებთან ერთობლივი პროექტების გამოვლენის, შემუშავებისა და განხორციელებისათვის.

## სოფლის მეურნეობა

სტრატეგიული მიზანი 7 – სამცხე-ჯავახეთის რეგიონის სოფლის მეურნეობის წარმოების პროდუქტიულობისა და კონკურენტულობის გაუმჯობესება

სტრატეგიული ამოცანა 7.1 - 2021 წლის ბოლოსთვის მემცენარეობის დარგში პროდუქტიულობის გაზრდა

### შედეგი 7.1.ა: უზრუნველყოფილი სათესლე და სანერგე მასალაზე გაუმჯობესებული ხელმისაწვდომობა.

**განმარტება.** მემცენარეობის დარგში წარმოების მოცულობის გაზრდა მოითხოვს რეგიონში სათესლე და სანერგე მასალის წარმოებისა და გამოყენების არსებული პრაქტიკისა და ხარისხიან მასალაზე ფერმერთა ხელმისაწვდომობის შესახებ კვლევის ჩატარებას, ასევე, სათესლე და სანერგე მასალის მწარმოებელთა საწარმოო შესაძლებლობების შეფასებას. ამ შეფასების საფუძველზე უნდა შემუშავდეს მათი განვითარების ტექნიკური და ფინანსური მხარდაჭერის პროგრამა. ასევე, პრიორიტეტია ექსტენციის სამსახურისა და ფერმერთა მომსახურების ცენტრების სპეციალისტების გადამზადების პროგრამის შემუშავება და განხორციელება, რომლის ფარგლებშიც შემუშავდება სათესლე და სანერგე მასალის წარმოების სახელმძღვანელოები/ინსტრუქციები და გავრცელდება აგრომეწარმეებსა და ფერმერებს შორის. სადემონსტრაციო ნაკვეთების მოწყობა, ასევე, შეუწყობს ხელს სასოფლო-სამეურნეო პროდუქციის წარმოების ინტენსიფიკაციას.

### შედეგი 7.1.ბ: უზრუნველყოფილია სასუქებსა და მცენარეთა დაცვის საშუალებებზე გაუმჯობესებული ხელმისაწვდომობა.

**განმარტება.** ფერმერთა მომსახურების ცენტრების ტექნიკური და ფინანსური მხარდაჭერისა და ექსტენციის სამსახურისა და ფერმერთა მომსახურების ცენტრების სპეციალისტების გადამზადების პროგრამის განხორციელება ხელს შეუწყობს ფერმერთა გაუმჯობესებულ ხელმისაწვდომობას სასუქებსა და მცენარეთა დაცვის საშუალებებზე. ასევე, მნიშვნელოვანია ექსტენციის სამსახურთან თანამშრომლობით სასუქებსა და მცენარეთა დაცვის საშუალებებზე სარეალიზაციო ფასების რეგულარული მონიტორინგის, ფასების დინამიკის ანალიზისა და ინფორმაციის გავრცელების სისტემის განვითარება.

**შედეგი 7.1.გ : უზრუნველყოფილია სასოფლო-სამეურნეო ტექნიკაზე გაუმჯობესებული ხელმისაწვდომობა.**

**განმარტება.** სასოფლო-სამეურნეო ტექნიკაზე ხელმისაწვდომობის გაუმჯობესება შესაძლებელია მომსახურების გაუმჯობესების ხელშემწყობი ღონისძიებების დაგეგმვითა და განხორციელებით. ღონისძიებები ითვალისწინებს რეგიონის მომარაგებას ტრაქტორებით, კომბაინებით, მისაბმელებითა და ქვის შემგროვებელი აგრეგატებით. ასევე, შესაძლებელია, ფინანსურ ინსტიტუტებთან, სასოფლო-სამეურნეო ტექნიკით მომსახურების ცენტრებსა და ექსტენციის სამსახურთან თანამშრომლობით ფინანსური პროდუქტების შემუშავება, რომ გაიზარდოს ფერმერთა ხელმისაწვდომობა სასოფლო-სამეურნეო ტექნიკით მომსახურებაზე. სასოფლო-სამეურნეო ტექნიკით მომსახურების ცენტრების სპეციალისტებისგან პერმანენტული უწყვეტი გადამზადების პროგრამის განხორციელება აამაღლებს მექანიზაციის ეფექტურობას სასოფლო-სამეურნეო წარმოებაში.

**შედეგი 7.1.დ: სახნავი სავარგულების ნახევარი უზრუნველყოფილია სარწყავი წყლის მიწოდებით.**

**განმარტება.** რეგიონში სახნავი სავარგულების მხოლოდ 15% ირწყვება, რაც მნიშვნელოვნად აფერხებს სოფლის მეურნეობის განვითარებას და დიდი გამოწვევაა რეგიონის მოსახლეობისთვის, რომელიც უმეტესად სოფლის მეურნეობის სექტორშია დასაქმებული. ამასთან, რეგიონში სასურველია განხორციელდეს ღონისძიებები ფერმერთა გაერთიანებების (კოოპერატივების) ჩამოსაყალიბებლად ცალკეული სასოფლო-სამეურნეო მომსახურების მ.შ, სარწყავი სისტემის ერთობლივად ექსპლუატაციის მიზნით. შიდა არხების ფერმერთა ჯგუფებისთვის მართვაში გადაცემის მიზანშეწონილობის კვლევა და შედეგების საფუძველზე შესაბამისი ღონისძიებების შემუშავება. ექსტენციის სამსახურთან და ფერმერთა მომსახურების ცენტრებთან თანამშრომლობით სადემონსტრაციო ნაკვეთებზე შეიძლება დაინერგოს თანამედროვე სარწყავი სისტემები, რომელიც თვალსაჩინოს გახდის ამ სისტემების უპირატესობას.

**შედეგი 7.1.ე: უზრუნველყოფილია შემგროვებელი, სასაწყობო, ელევატორებისა და დამამუშავებელი წარმოების მომსახურებაზე გაუმჯობესებული ხელმისაწვდომობა.**

**განმარტება.** სასაწყობო და გადამამუშავებელი საწარმოების საქმიანობისა და ინფრასტრუქტურის შეფასების საფუძველზე შედგება მათი განვითარების გეგმა. აგრეთვე, შემუშავდება და განხორციელდება ექსტენციის სპეციალისტთა გადამზადების კურსი სურსათის უვნებლობისა და ხარისხის უზრუნველყოფის სისტემების კუთხით და 2.1.ა პუნქტით გათვალისწინებული ბიზნესის განვითარების ცენტრის მხარდაჭერით დამამუშავებელი საწარმოს მართვის შესახებ ტრენინგის პროგრამის შემუშავება და

განხორციელება. ამას გარდა, ექსტენციის სამსახურთან თანამშრომლობით შეიქმნება დამამუშავებელი საწარმოების მომსახურების ფასების რეგულარული მონიტორინგის, ფასების დინამიკის ანალიზისა და ინფორმაციის გავრცელების სისტემა. არსებული საწარმოების განვითარებას, ახალი საწარმოების შექმნასა და საწარმოების მიერ სურსათის უვნებლობისა და ხარისხის უზრუნველყოფის სისტემების დანერგვას ხელს შეუწყობს ფინანსურ ინსტიტუტებთან, ექსტენციის სამსახურთან, ფერმერთა მომსახურების ცენტრებთან, საწარმოებსა და ფერმერთა ჯგუფებთან თანამშრომლობით ფინანსური პროდუქტების შემუშავება.

**შედეგი 7.1.ვ: მიწის საკადასტრო სამსახური ახორციელებს მიწის რესურსების მართვის პოლიტიკას. განმარტება.** შედეგის მისაღწევად აუცილებელია, ცენტრალურმა ხელისუფლებამ მიწის რესურსების პოლიტიკის შემუშავებისა და მართვის პროცესში ჩართოს თვითმმართველობები შესაბამისი სამუშაო ჯგუფების შექმნის მეშვეობით. სასურველია ამავე პროცესში ექსტენციის სამსახურისა და კერძო მესაკუთრეების აქტიური ჩართვაც, რომ უზრუნველყოფილი იყოს კერძო მესაკუთრეთა უფლებების დაცვა და ხელი შეეწყოს მიწის ბაზრის განვითარებას.

**შედეგი 7.1.ზ: უზრუნველყოფილია მცენარეთა დაცვის სახელმწიფო სამსახურის მომსახურებაზე გაუმჯობესებული ხელმისაწვდომობა.**

**განმარტება.** მცენარეთა დაცვის ღონისძიებების ეფექტიანობის ამაღლება მოითხოვს შესაბამისი სახელმწიფო სამსახურის საქმიანობის შესწავლასა და კვლევის შედეგების საფუძველზე განვითარების გეგმის შემუშავებას, ასევე, სურსათის ეროვნული სააგენტოს თანამშრომელთა გადამზადების პროგრამის განხორციელებას, მცენარეთა დაცვის სამსახურის ლაბორატორიული შესაძლებლობების შესწავლასა და მისი შედეგების საფუძველზე ღონისძიებათა გეგმის შედგენას.

**სტრატეგიული ამოცანა 7.2 - 2021 წლის ბოლოსთვის მეცხოველეობის დარგში პროდუქტიულობის გაზრდა**

**შედეგი 7.2.ა: უზრუნველყოფილია სანაშენე მომსახურებაზე გაუმჯობესებული ხელმისაწვდომობა. განმარტება.** მნიშვნელოვანია სანაშენე საქმიანობის შეფასება და შესაბამისი კვლევის შედეგების გათვალისწინებით განვითარების ღონისძიებების შემუშავება. ფერმერთა მიერ ჯიშობრივი გაუმჯობესებისა და ცხოველთა გამრავლების პრაქტიკის კვლევა დაგეგმნება ჯიშთგანახლების ინიციატივების ეფექტიანობის ამაღლებაში. ამ მხრივ ასევე იგეგმება ექსტენციის სამსახურთან თანამშრომლობით სხვადასხვა ჯიშების მახასიათებლების შესახებ საინფორმაციო ბიულეტენების მომზადება და გავრცელება და სადემონსტრაციო ფერმების მოწყობა. სანაშენე მომსახურებაზე ხელმისაწვდომობის გაზრდა ითვალისწინებს ექსტენციის სამსახურთან თანამშრომლობით ემბრიონის გადანერგვის პრაქტიკის შემოღებასა და ხელოვნური განაყოფიერების პუნქტების განვითარების ხელშეწყობას ფინანსური ინსტიტუტებთან, მწარმოებლებსა და ექსტენციის სამსახურთან თანამშრომლობით შესაბამისი ფინანსური პროდუქტების შემუშავებით.

**შედეგი 7.2.ბ: უზრუნველყოფილია ვეტერინარულ მომსახურებაზე გაუმჯობესებული ხელმისაწვდომობა.**

**განმარტება.** პირველ ეტაპზე უნდა განხორციელდეს არსებული ვეტერინარული მომსახურების სისტემის შეფასება, რომლის საფუძველზეც სისტემის განვითარების გეგმა შემუშავდება. ეს გეგმა სხვა მნიშვნელოვანი საკითხების პარალელურად გაითვალისწინებს გადასარეკი ტრასების, სასაკლაოებისა და კრემატორიუმების განვითარების საკითხებს. აუცილებელია დაავადებების მონიტორინგისა და კონტროლის სისტემის განვითარების ხელშეწყობა კერძო სექტორთან მჭიდრო თანამშრომლობით. ასევე, მცირე ფერმერების რეესტრის შექმნა შესაბამისი სახელმწიფო პროგრამის ფარგლებში ამ ფერმერების საკუთრებაში არსებული საქონლის აცრის უზრუნველსაყოფად. ექსტენციის სამსახურთან თანამშრომლობით უნდა შედგეს დაავადებათა ნუსხა სახელმწიფო აცრების პროგრამაში გათვალისწინების მიზნით. შესაბამისი მომსახურების ეფექტიანობის ასამაღლებლად სასურველია ვეტერინართა გადამზადების სასწავლო პროგრამის შემუშავება და განხორციელება და დაავადებების გავრცელების კერების სტატისტიკის წარმოება სოფლის მეურნეობის სამინისტროსთან მჭიდრო თანამშრომლობით.

**შედეგი 7.2.გ: უზრუნველყოფილია ცხოველთა სათანადო ხარისხის საკვებზე გაუმჯობესებული ხელმისაწვდომობა.**

**განმარტება.** შედეგის მისაღწევად აუცილებელია ცხოველთა კვების არსებული პრაქტიკის გამოკვლევა და კვლევის შედეგების საფუძველზე განვითარების გეგმის შემუშავება. ექსტენციის სამსახურთან თანამშრომლობით უნდა შედგეს და ფერმერთა შორის გავრცელდეს ცხოველთა კვების სახელმძღვანელოები. ერთ-ერთი პირველი რიგის ამოცანაა საძოვრების ინვენტარიზაცია და მდგომარეობის შეფასება, რომლის საფუძველზეც დაიგეგმება გაუმჯობესების ღონისძიებები. მნიშვნელოვანი იქნება რეგიონში ამ საკითხზე მომუშავე ორგანიზაციების მიერ მომზადებული კვლევებისა და რეკომენდაციების გათვალისწინება და საჭიროებისამებრ განვრცობა.

**შედეგი 7.2.დ: უზრუნველყოფილია ფერმერთა ხელმისაწვდომობა სათანადო ხარისხისა და სტანდარტების სასაკლაო, შესანახი და დამამუშავებელი საწარმოების გაუმჯობესებულ მომსახურებაზე.**

**განმარტება.** არსებული დამამუშავებელი საწარმოების საქმიანობისა და ინფრასტრუქტურის შეფასების საფუძველზე უნდა შედგეს მათი განვითარების გეგმა. აუცილებელია ექსტენციის სპეციალისტთა გადამზადების კურსის შემუშავება სურსათის უვნებლობისა და ხარისხის უზრუნველყოფის სისტემების კუთხით, ასევე, დამამუშავებელი საწარმოს მართვის შესაძლებლობების გაძლიერება. ამას გარდა, უზრუნველყოფილი უნდა იქნას ექსტენციის სამსახურთან თანამშრომლობით დამამუშავებელი საწარმოების მომსახურების ფასების რეგულარული მონიტორინგის, ფასების დინამიკის ანალიზისა და ინფორმაციის გავრცელების სისტემის განვითარება. ფინანსურ ინსტიტუტებთან, ექსტენციის სამსახურთან, ფერმერთა მომსახურების ცენტრებთან, საწარმოებთან, ბიზნესის განვითარების ცენტრთან და ფერმერთა ჯგუფებთან ერთად ფინანსური პროდუქტის შემუშავება ხელს შეუწყობს არსებული საწარმოების განვითარებასა და ახალი საწარმოების შექმნას, საწარმოების მიერ სურსათის უვნებლობისა და ხარისხის უზრუნველყოფის სისტემების დანერგვას.

## სტრატეგიული ამოცანა 7.3 – 2021 წლის ბოლოსთვის მეთევზეობის დარგში პროდუქტიულობის გაზრდა

**შედეგი 7.3.ა:** უზრუნველყოფილია შესაბამისი ხარისხის სანაშენე ლიფსიტებზე გაუმჯობესებული ხელმისაწვდომობა.

**განმარტება.** სანაშენე საქმიანობის შეფასების საფუძველზე უნდა შედგეს განვითარების მხარდაჭერი პროგრამა, რომლის ფარგლებშიც შემუშავდება და გავრცელდება სანაშენე საქმიანობის წარმოების სახელმძღვანელოები, მოეწყობა სადემონსტრაციო ფერმები, მწარმოებელთა უნარ-ჩვევების გაუმჯობესების მიზნით შემუშავდება და განხორციელდება ტრეინინგ პროგრამები, ექსტენციის სამსახურთან თანამშრომლობით განვითარდება სხვადასხვა ჯიშის ლიფსიტების სარეალიზაციო ფასების მონიტორინგის, ფასების დინამიკის ანალიზისა და ინფორმაციის გავრცელების სისტემა და ფინანსურ ინსტიტუტებთან, მწარმოებლებთან და ექსტენციის სამსახურთან თანამშრომლობით შემუშავდება და ბაზარზე ხელმისაწვდომი იქნება ფინანსური პროდუქტები. 2.1.ა შედეგით გათვალისწინებულმა ბიზნესის განვითარების ცენტრმა ხელი უნდა შეუწყოს აღნიშნული ღონისძიებების გატარებას.

**შედეგი 7.3.ბ:** უზრუნველყოფილია შესაბამისი ხარისხის ხელსაწყოებსა და თევზის ტრანსპორტირებისთვის საჭირო სატრანსპორტო საშუალებებზე გაუმჯობესებული ხელმისაწვდომობა.

**განმარტება.** ფერმერთა მომსახურების ცენტრების ტექნიკური და ფინანსური მხარდაჭერის ინიციატივების ფარგლებში იგეგმება შესაბამისი პროგრამის შემუშავება და განხორციელება, რომელიც ექსტენციის სამსახურთან თანამშრომლობით ფერმერებს უზრუნველყოფს სათანადო ხელსაწყოებითა და სატრანსპორტო საშუალებებით.

**შედეგი 7.3.გ:** უზრუნველყოფილია სამაცივრე/შესანახი და დამამუშავებელი საწარმოების მომსახურებაზე გაუმჯობესებული ხელმისაწვდომობა.

**განმარტება.** არსებული დამამუშავებელი საწარმოების საქმიანობისა და ინფრასტრუქტურის კვლევის საფუძველზე უნდა შემუშავდეს სამაცივრე/შესანახი და დამამუშავებელი საწარმოების განვითარების გეგმა, რომელიც გაითვალისწინებს ექსტენციის სპეციალისტთა გადამზადებას სურსათის უვნებლობისა და ხარისხის უზრუნველყოფის სისტემების კუთხით, სახელმძღვანელოებისა და ინსტრუქციების შემუშავებას სურსათის უვნებლობისა და ხარისხის უზრუნველყოფის სისტემების შესახებ, მეწარმეთა პროფესიული განვითარების მუდმივი კურსისა და საწარმოს მართვის შესახებ ტრეინინგის კურსების შემუშავებას. ასევე, პრიორიტეტია არსებული საწარმოების განვითარებისა და ახალი საწარმოების შექმნის სტიმულირება. 2.1.ა შედეგით გათვალისწინებული ბიზნესის განვითარების ცენტრი ხელს შეუწყობს მეწარმეთა პროფესიული განვითარების მუდმივი კურსისა და საწარმოს მართვის შესახებ ტრეინინგის კურსების შემუშავებასა და განხორციელებას.

**შედეგი 7.3.დ:** უზრუნველყოფილია შესაბამისი ხარისხის თევზის საკვებზე გაუმჯობესებული ხელმისაწვდომობა.

**განმარტება.** ფინანსურ ინსტიტუტებთან, ექსტენციის სამსახურთან, ფერმერთა მომსახურების ცენტრებთან, საწარმოებსა და ფერმერთა ჯგუფებთან ერთად შემუშავდება განვითარების პროგრამა და ფინანსური პროდუქტები, რათა ხელი შეეწყოს თევზის საკვების მწარმოებელი

არსებული საწარმოების განვითარებასა და ახალი საწარმოების შექმნას, საწარმოების მიერ სურსათის უვნებლობისა და ხარისხის უზრუნველყოფის სისტემების დანერგვასა და ფერმერთა ჯგუფებსა და საწარმოებს შორის ურთიერთსასარგებლო თანამშრომლობას.

#### ამოცანა 7.4 - ფერმერთა კოოპერაციის ხელშეწყობა

*შედეგი 7.4.ა: რეგიონში მოქმედებს რეალიზაციის, მომსახურებისა და წარმოების საშუალებების შესყიდვის ფერმერთა ჯგუფები.*

**განმარტება.** ფერმერთა კოოპერატივების შექმნისა და განვითარებისთვის ყველაზე მნიშვნელოვანი წინაპირობაა ფერმერების მიერ ფერმერთა კოოპერატივების კონცეფციის სწორად გაგება და გათავისება. ამ მიზნით აუცილებელ ღონისძიებას წარმოადგენს ფერმერთა კოოპერატივების კონცეფციის შესახებ საგანმანათლებლო ინფორმაციის გავრცელება. დამატებით, შემუშავდება და განხორციელდება ფერმერთა ჯგუფების ცოდნისა და უნარ-ჩვევების გაუმჯობესების პროგრამა და ხელი შეეწყობა ფერმერთა ჯგუფების ხელმისაწვდომობას ფინანსურ რესურსებზე. ფერმერთა კოოპერატივების განვითარების პოლიტიკის განხორციელების მიზნით აუცილებელი იქნება ფერმერთა კოოპერატივების რეესტრის შექმნა.

#### ამოცანა 7.5 - გასაღების ბაზრის ინფრასტრუქტურის განვითარება

*შედეგი 7.5.ა: უზრუნველყოფილია გასაღების ბაზრის გაუმჯობესებული ხელმისაწვდომობა.*

**განმარტება.** არსებული საცალო და საბითუმო ბაზრის საქმიანობისა და ინფრასტრუქტურის კვლევის საფუძველზე უნდა შემუშავდეს მათი განვითარების გეგმა. ამ ამოცანის მიღწევა მოითხოვს მეწარმეთა პროფესიული განვითარების განგრძობადი სასწავლო პროგრამისა და სურსათის უვნებლობისა და ხარისხის უზრუნველყოფის სისტემების შესახებ სახელმძღვანელოების, ინსტრუქციებისა და ტრენინგების კურსების შემუშავებას. 2.1.ა შედეგით გათვალისწინებული ბიზნესის განვითარების ცენტრი ხელს უწყობს მეწარმეთა პროფესიული განვითარების განგრძობადი სასწავლო პროგრამის განხორციელებას.

#### ინფრასტრუქტურა

სტრატეგიული მიზანი 8 - რეგიონში საკომუნიკაციო ინფრასტრუქტურის გაუმჯობესება შიდა და ადგილობრივი მნიშვნელობის გზების მშენებლობით და რეაბილიტაციით

#### ამოცანა 8.1 - შიდა და ადგილობრივი მნიშვნელობის გზების მშენებლობა და რეაბილიტაცია

*შედეგი 8.1.ა: რეგიონის შიდა მნიშვნელობის გზების უდიდესი ნაწილი მოწყობილია ასფალტბეტონით და უზრუნველყოფილია შესაბამისი სანიაღვრე და სხვა დამცავი სისტემებით.*

**განმარტება.** შიდასახელმწიფოებრივი მნიშვნელობის საავტომობილო გზების მხოლოდ 77,8%-ია ასფალტბეტონის საფარით დაფარული. გზის დანარჩენი ნაწილი მოხრეშილია. შესაბამისად, 2021 წლის ბოლომდე უნდა მოხდეს აღნიშნული კატეგორიის გზების მნიშვნელოვანი ნაწილის დაფარვა ასფალტბეტონით და უნდა მოეწყოს შესაბამისი სანიაღვრე და გზის დამცავი სხვა

სისტემები. საგზაო ინფრასტრუქტურის მოწესრიგება მნიშვნელოვანია რეგიონის განვითარებისათვის, განსაკუთრებით, ეკონომიკის ისეთი სფეროებისთვის როგორცაა სოფლის მეურნეობა, ტურიზმი და სატრანსპორტო გადაზიდვები.

**შედეგი 8.1.ბ: რეგიონის ადგილობრივი მნიშვნელობის გზების შეკეთება.**

**განმარტება.** რეგიონში ადგილობრივი მნიშვნელობის გზების სიგრძე 945 კილომეტრია, რომლის დიდი ნაწილი დაზიანებულია: თითქმის სრულად არის მოშლილი ძველი ასფალტბეტონის საფარი, ხოლო მოხრეშილი ნაწილი არასახარბიელო მდგომარეობაშია. შესაბამისად, 2021 წლის ბოლომდე მიზანშეწონილია განხორციელდეს ადგილობრივი მნიშვნელობის გზების შეკეთება. ასევე, აუცილებელია რეაბილიტირებულ გზებზე სათანადო სანიაღვრე სისტემებისა და სხვა საგზაო ინფრასტრუქტურის მოწყობა.

**ამოცანა 8.2 - მოსახლეობისათვის მაღალი ხარისხის სასმელი წყლით უწყვეტი უზრუნველყოფა და წყალმომარაგების, წყალარინების და საკანალიზაციო ქსელების ინფრასტრუქტურის მისადაგება გარემოს დაცვის მოთხოვნებთან**

**შედეგი 8.2.ა: რეგიონის შინამეურნეობები უზრუნველყოფილია მაღალი ხარისხის სასმელი წყლით.**

**განმარტება.** რეგიონში სასმელი წყლის მიწოდებას დაახლოებით 300კმ.-მდე სიგრძის მიწები და, ასევე, სათავე ნაგებობები უზრუნველყოფს, რომელთა 70-80% დაზიანებულია. ასევე, რეგიონის სხვადასხვა დასახლებებში საერთოდ არ არის სასმელი წყლის მიწოდების სისტემა. სასმელი წყლის მიწოდებაში არსებული ხარვეზები უარყოფითად აისახება როგორც მოსახლეობის კეთილდღეობასა და ჯანმრთელობაზე, ასევე, რეგიონში ტურიზმისა და ზოგადად ბიზნესის განვითარებაზე. შესაბამისად, შემდგომი 8 წლის განმავლობაში იგეგმება შესაბამისი ინფრასტრუქტურული პროექტების მეშვეობით მაღალი ხარისხის სასმელი წყლის მიწოდების უზრუნველყოფა შინამეურნეობებისათვის.

**შედეგი 8.2.ბ: რეგიონში 2021 წლის ბოლოსთვის დასრულებულია წყალმომარაგების, წყალარინების და საკანალიზაციო ქსელების ინფრასტრუქტურის რეაბილიტაცია-მშენებლობა.**

**განმარტება.** ცენტრალური ხელისუფლება გეგმავს წყლის რესურსების მართვას საერთაშორისოდ აპრობირებული და აღიარებული ინტეგრირებული მართვის პრინციპებით, წყალმომარაგებისა და საკანალიზაციო ქსელების ინფრასტრუქტურის ეტაპობრივ მოწესრიგებასა და ჩამდინარე წყლების გამწმენდი ნაგებობების მშენებლობას. რეგიონის იმ მუნიციპალიტეტების ტერიტორიაზე, სადაც მიწის ნაკლებობა არ აღინიშნება და არსებობს თვითდინებადი საკანალიზაციო სისტემა, შესაძლებელია მცირემასშტაბიანი შედარებით იაფი ტექნოლოგიების გამოყენება, როგორცაა ლაგუნები, ქვიშის ფილტრები რეცირკულაციური მოქმედებით და წმენდის მექანიკური დანადგარები ან მათი კომბინაცია. წყალმომარაგებისა და საკანალიზაციო სისტემის ინფრასტრუქტურის გაუმჯობესებით მნიშვნელოვნად გაიზრდება რეგიონის მოსახლეობისათვის სასმელი წყლის ხელმისაწვდომობა, შესაძლებელია წყლის დანაკარგის მინიმუმამდე შემცირება და წყალმომარაგების ხარჯების ეფექტიანი დაგეგმვა.

**შედეგი 8.2.გ: მიმდინარეობს ჩამდინარე წყლების გამწმენდი ნაგებობების ეტაპობრივი მშენებლობა/რეაბილიტაცია.**

**განმარტება.** აღსანიშნავია, რომ გარემოს დაცვის სფეროში სახელმწიფო სტრატეგიის (NEAP-2) წყლის რესურსების მართვის მოკლევადიანი მიზნის ერთ-ერთ ქმედებად გათვალისწინებულია წყლის დაბინძურების შემცირება გაუწმენდავი მუნიციპალური ჩამდინარე წყლებით. ამდენად, რეგიონის ტერიტორიაზე იგეგმება ქ. ბორჯომისა და დაბა ბაკურიანისათვის ჩამდინარე წყლების ბიოლოგიური გამწმენდი ნაგებობის მშენებლობა და ქ. ნინოწმინდაში მიმდინარე გამწმენდი ნაგებობის მშენებლობის დასრულება. ამას გარდა, შესაძლებელია დონორი ორგანიზაციების დახმარებით დაიგეგმოს და განხორციელდეს სხვა გარემოსდაცვითი პროექტებიც, მაგალითად, კურორტ აბასთუმანში თანამედროვე, მცირე მიწიანი და მთაგორიანი ტერიტორიებისათვის გათვლილი, საწარმოო წყლების გამწმენდი დახურული ტიპის ნაგებობის აშენება.

### **ამოცანა 8.3 - რეგიონის ელექტროენერჯის მიწოდების სისტემის გამართვა**

*შედეგი 8.3.ა: რეგიონში დასრულებულია ინდივიდუალური გამრიცხველიანება.*

**განმარტება.** სამცხე-ჯავახეთის რეგიონის ელექტროფიკაციის მაჩვენებელი განისაზღვრება 100%-ით. ამასთან, სრულად არ არის დასრულებული მოსახლეობის ინდივიდუალური გამრიცხველიანება. შესაბამისად, ადგილობრივ ხელისუფლებასა და სადისტრიბუციო კომპანიას შორის მჭიდრო თანამშრომლობის შედეგად 2021 წლის ბოლომდე სრულად უნდა დასრულდეს რეგიონში ინდივიდუალური გამრიცხველიანების პროცესი.

*შედეგი 8.3.ბ: ელექტროენერჯია შეუფერხებლად მიეწოდება მომხმარებლებს.*

**განმარტება.** რეგიონში ელექტროენერჯის მიწოდებაში პერიოდულად არის შეფერხებები. ამასთან, მომხმარებლებს ელექტროენერჯია დაბალი ძაბვით მიეწოდება. ამდენად, აუცილებელია შესაბამისი ინფრასტრუქტურის სრულად გამართვა (მაგ. ტრანსფორმატორების გამოცვლა/დამატება), რათა მომავალ წლებში ელექტროენერჯის მიწოდების შეფერხება არ მოხდეს არსებული ინფრასტრუქტურის გაუმართაობის მიზეზით.

### **ამოცანა 8.4 - რეგიონში ინტერნეტის სარგებლობაზე ხელმისაწვდომობის გაზრდა**

*შედეგი 8.4ა: რეგიონის მუნიციპალურ ცენტრებსა და საკურორტო ზონებში სრულად უზრუნველყოფილია ინტერნეტის მიწოდება.*

**განმარტება.** ამჟამად რეგიონის მსხვილ დასახლებულ პუნქტებსა და მუნიციპალურ ცენტრებში ინტერნეტის მიწოდებაში გარკვეული ხარვეზები არსებობს. კომუნიკაციის გაუმჯობესებისათვის მნიშვნელოვანია რეგიონში ინტერნეტზე ხელმისაწვდომობის გაზრდა, მათ შორის, ბიზნეს საქმიანობის ხელშეწყობისა და მოსახლეობის ინფორმირებულობის ხარისხის ამაღლებისათვის. შესაბამისად, 2021 წლის ბოლოსთვის კერძო სექტორთან თანამშრომლობით რეგიონის ყველა მსხვილ დასახლებულ პუნქტში, მუნიციპალურ ცენტრსა და საკურორტო ზონაში უზრუნველყოფილი იქნება მაღალი სიჩქარის ინტერნეტის შეუფერხებელი მიწოდება.

### **ამოცანა 8.5 - რეგიონის გარე განათებით უზრუნველყოფა**

შედეგი 8.5.ა: 2021 წლის ბოლომდე რეგიონის ყველა მუნიციპალური ცენტრი და საკურორტო ზონა უზრუნველყოფილი იქნება გარე განათების სისტემით.

**განმარტება.** რეგიონის დასახლებებისა და გზების მხოლოდ მცირე ნაწილზე არის მოწყობილი გარე განათების სისტემა, რაც გარკვეულ რისკებს შეიცავს მოსახლეობისა და ტურისტების უსაფრთხოების უზრუნველყოფის თვალსაზრისით. ამდენად, აუცილებელია მომდევნო 8 წლის განმავლობაში რეგიონის ყველა მუნიციპალურ ცენტრსა და საკურორტო ზონაში სრულად მოეწყოს გარე განათების სისტემები.

#### **ამოცანა 8.6 - რეგიონის ბუნებრივი აირის მიწოდების სისტემით უზრუნველყოფა**

შედეგი 8.6.ა: რეგიონის შინამეურნეობების 60%-ს მიეწოდება ბუნებრივი აირი.

**განმარტება.** ბოლო მონაცემებით პროვადერი კომპანიებისგან ბუნებრივი აირი შინამეურნეობების მხოლოდ 16,2%-ს მიეწოდება. მომდევნო 8 წლის განმავლობაში განხორციელებული პროგრამების შედეგად ბუნებრივი აირის მიწოდებით მოსახლეობის უმეტესობა იქნება უზრუნველყოფილი, რაც პროვადერებისა და ადგილობრივი ხელისუფლების აქტიური თანამშრომლობით განხორციელდება.

#### **სტრატეგიული მიზანი 9 – ნარჩენების მართვის სტანდარტების დანერგვა და მოსახლეობისა და ეკოსისტემების უსაფრთხოების უზრუნველყოფა**

##### **ამოცანა 9.1 – ნარჩენების მართვის სისტემის გაუმჯობესება**

შედეგი 9.1.ა: რეგიონის მუნიციპალიტეტებში დანერგილია საყოფაცხოვრებო მყარი ნარჩენების მართვის ინტეგრირებული სისტემა.

**განმარტება.** რეგიონისთვის მნიშვნელოვანია ნარჩენების მართვის არსებული სისტემის გაუმჯობესება და ნარჩენების მართვის ინტეგრირებული სისტემის დანერგვა. აღნიშნული სისტემა მოიცავს ნარჩენების მართვის 3R იერარქიის დანერგვას, წყაროსთან ნარჩენების რაოდენობის შემცირებას, აღრიცხვიანობის გაუმჯობესებას, მუნიციპალური ნარჩენების მართვის მომსახურების გაუმჯობესებას მუნიციპალიტეტების დონეზე. მნიშვნელოვანია ადგილობრივი საზოგადოებისა და ბიზნეს სექტორის წარმომადგენლების ცნობიერების ამაღლების ღონისძიებების მუდმივად განხორციელება, რაც ხელს შეუწყობს გარემოს დაცვის საქმიანობებში მათ ჩართულობასა და გარემოსადმი დამოკიდებულების შეცვლას. სამცხე-ჯავახეთის გეოგრაფიული თავისებურებებიდან გამომდინარე, შესაძლებელია, განხილულ იქნას რეგიონის დონეზე ერთი ნაგავსაყრელის ან საყოფაცხოვრებო ნარჩენების გადამამუშავებელი საწარმოს მშენებლობის შესაძლებლობა, ხოლო მცირე მიწიან მუნიციპალიტეტებში ნარჩენების გადასატვირთი სადგურების ან/და დროებით შესანახი ტერიტორიების მოწყობა და შექმნა.

შედეგი 9.1.ბ: რეგიონში უზრუნველყოფილია ნარჩენებით გარემოს დაბინძურების პრევენცია.

**განმარტება.** რეგიონში ნარჩენების მართვის ინტეგრირებული სისტემის დანერგვით მკვეთრად შემცირდება საყოფაცხოვრებო ნარჩენებით წყლის დაბინძურება, სავარაუდოდ საგრძნობლად გაიზრდება რეგიონის რეკრეაციული და ბალნეოლოგიური საკურორტო რესურსების ეფექტიანად გამოყენების შესაძლებლობა. დაცულ ტერიტორიებზე ინფრასტრუქტურის

განვითარებასთან ერთად საყოფაცხოვრებო ნარჩენების სწორი მართვა უფრო მიმზიდველ პირობებს შეუქმნის ეკოტურიზმის მოყვარულებს.

**შედეგი 9.1.გ:** შემუშავებულია რეგიონის ნარჩენების მართვის სტრატეგია და სამოქმედო გეგმა.  
**განმარტება.** რეგიონის სამხარეო ადმინისტრაცია თვითმმართველობების მონაწილეობით უზრუნველყოფს ნარჩენების მართვის სტრატეგიისა და სამოქმედო გეგმის შემუშავებას, რომლებიც შესაბამისობაში მოიყვანს ნარჩენების მართვის რეგიონულ სისტემას გარემოს დაცვის სფეროში სახელმწიფო სტრატეგიასა და პოლიტიკასთან, ქვეყნის მიერ საერთაშორისო დონეზე აღებული ვალდებულებების გათვალისწინებით (NEAP-2, ევროკავშირი-საქართველოს ასოცირებული შეთანხმება, რატიფიცირებული საერთაშორისო კონვენციები ნარჩენების მართვის სფეროში).

## ჯანდაცვა

**მიზანი 10 .** ჯანმრთელობის დაცვისა და სოციალური უზრუნველყოფის მომსახურების ეფექტიანობის ამაღლება

**ამოცანა 10.1 –** რეგიონში სამედიცინო მომსახურების ობიექტების ინფრასტრუქტურის გაუმჯობესება

**შედეგი 10.1.ა:** სტაციონარული მომსახურების ობიექტებში საწოლების რაოდენობა ოპტიმიზირებულია.

**განმარტება.** სახელმწიფო საკუთრებაში და მართვაში არსებული სტაციონარული დაწესებულებების კუთხით ადგილობრივმა ხელისუფლებამ (მუნიციპალურ დონეზე), საქართველოს ცენტრალურ ხელისუფლებასთან ერთად უნდა მოახდინოს არსებული მოთხოვნის პერიოდული (ყოველწლიური) კვლევა და შესაბამისად განახორციელოს ოპტიმიზაციის პროექტები.

**შედეგი 10.1.ბ:** სამედიცინო ობიექტების შენობები რეაბილიტირებულია.

**განმარტება.** რეგიონში მოქმედი თითქმის ყველა სამედიცინო დაწესებულება საჭიროებს რეაბილიტაციას. მათი ამჟამინდელი მდგომარეობა ვერ იძლევა სრულფასოვანი სამედიცინო მომსახურების გაწევის საშუალებას. შესაბამისად 8 წლის განმავლობაში უნდა მოხდეს სამედიცინო დაწესებულების შენობების რეაბილიტაცია.

**შედეგი 10.1.გ:** სამედიცინო ობიექტები უზრუნველყოფილია თანამედროვე აღჭურვილობით.

**განმარტება.** 8 წლის განმავლობაში იგეგმება სამედიცინო დაწესებულებების თანამედროვე აღჭურვილობით უზრუნველყოფა. პირველ ეტაპზე სამხარეო ადმინისტრაცია უზრუნველყოფს საჭიროებების კვლევის ჩატარებას, ხოლო შემდგომში ადგილობრივი მუნიციპალიტეტების და ცენტრალური ხელისუფლების მჭიდრო თანამშრომლობით მოხდება სამედიცინო დაწესებულებების თანამედროვე აპარატურით აღჭურვა.

## ამოცანა 10.2 – სამედიცინო პერსონალის კვალიფიკაციის ამაღლება

*შედეგი 10.2.ა: რეგიონის სამედიცინო დაწესებულებების პერსონალისათვის უზრუნველყოფილია გადამზადებისა და კვალიფიკაციის ამაღლების შესაძლებლობები.*

**განმარტება.** რეგიონში სამედიცინო მომსახურების დაბალი ხარისხის განმსაზღვრელ ერთ-ერთ ფაქტორად სამედიცინო პერსონალის დაბალი კვალიფიკაცია სახელდება. შესაბამისად, ცენტრალური, რეგიონული და ადგილობრივი ხელისუფლების ორგანოები ურთიერთკოორდინაციით უზრუნველყოფენ კვალიფიკაციის ამაღლების შესაძლებლობებს, რომლის მეშვეობითაც ადგილობრივი სამედიცინო პერსონალი გაივლის გადამზადების კურსებს. გადამზადების ცენტრი მოემსახურება უფროს, საშუალო და უმცროს სამედიცინო პერსონალს (სულ 873 პირი).

## ამოცანა 10.3 – სოციალურად დაუცველი მოსახლეობის საჭიროებების დაკმაყოფილებაზე ორიენტირებული სოციალური პროგრამების განხორციელება

*შედეგი 10.3.ა: სახელმწიფო პროგრამების ეფექტურობის გაზრდა*

**განმარტება.** სამცხე-ჯავახეთში ხორციელდება ყველა ის სახელმწიფო პროგრამა, რომელიც მთავრობის შესაბამისი დადგენილებითაა განსაზღვრული. ჯანდაცვის მომსახურებაზე ხელისაწვდომობის გაზრდისთვის აუცილებელია ადგილობრივი მუნიციპალიტეტების მიერ მოხდეს სახელმწიფო პროგრამებში ფინანსური მონაწილეობა.

*შედეგი 10.3.ბ: სოციალურად დაუცველი ოჯახებისთვის მუნიციპალური პროგრამებით უზრუნველყოფილი დახმარების მოცულობა გაზრდილია.*

**განმარტება.** მნიშვნელოვანია, რომ გაიზარდოს არსებული და ახალი პროგრამების დაფინანსება, რაც პროგრამების ეფექტიანი განხორციელების პირობებში უზრუნველყოფს სოციალურად დაუცველი მოსახლეობის კეთილდღეობის ამაღლებას.

## ამოცანა 10.4 – სამედიცინო და სოციალური უზრუნველყოფის მომსახურების შესახებ მოსახლეობის ინფორმირებულობის ხარისხის გაზრდა

*შედეგი 10.4.ა: რეგიონში შემუშავებულია სპეციალური საინფორმაციო სისტემა, რომელიც უზრუნველყოფს მოსახლეობის ინფორმირებას ყველა სოციალური და ჯანდაცვის პროგრამების შესახებ.*

**განმარტება.** რეგიონში არსებული სახელმწიფო და მუნიციპალური სოციალური და ჯანდაცვის პროგრამების შესახებ მოქალაქეების ცნობიერების ასამაღლებლად ამოქმედდება სათანადო საინფორმაციო სისტემა, რაც ამომწურავ ინფორმაციას მიაწვდის მოსახლეობას თითოეული პროგრამის ფარგლებში გაწეული მომსახურებისა და პროგრამაში ჩართვის კრიტერიუმების შესახებ.

## განათლება

სტრატეგიული მიზანი 11 –განათლების ხარისხის ამაღლება და ხელმისაწვდომობის გაუმჯობესება

ამოცანა 11.1 –ზოგადსაგანმანათლებლო დაწესებულებების ინფრასტრუქტურის გაუმჯობესება

შედეგი 11.1.ა: 2021 წლის ბოლოსთვის რეაბილიტირებულია ზოგადსაგანმანათლებლო სკოლების შენობა-ნაგებობების უმეტესობა.

**განმარტება.** რეგიონში 206 ზოგადსაგანმანათლებლო სკოლა ფუნქციონირებს, აქედან 2 კერძო სკოლაა. 127 საჯარო სკოლას ესაჭიროება სარემონტო სამუშაოების ჩატარება. ამასთან, აუცილებელია ახალქალაქის, ბორჯომისა და ასპინძის სკოლების რეაბილიტაციის პროექტების პრიორეტიზაცია. ამისათვის ადგილობრივი მუნიციპალიტეტები განათლებისა და მეცნიერების სამინისტროსთან კოორდინაციით მოახდენენ სარეაბილიტაციო სამუშაოების დაგეგმვასა და განხორციელებას.

შედეგი 11.1.ბ: 2021 წლის ბოლოსთვის რეაბილიტირებულია სკოლამდელი დაწესებულებების უმეტესობა და აშენებულია ათზე მეტი ახალი სკოლამდელი დაწესებულება.

**განმარტება.** რეგიონში 34 საბავშვო ბაღია, რომლებიც ძირითადად ქალაქებში ფუნქციონირებს. რეგიონში არსებული საბავშვო ბაღების უმეტესობა სარემონტოა. 2021 წლის ბოლომდე უნდა მოხდეს საბავშვო ბაღების შენობების რეაბილიტაცია და სკოლამდელი დაწესებულების ახალი შენობების აშენება.

შედეგი 11.1.გ: 2021 წლის ბოლოსთვის რეგიონის საჯარო სკოლების უმეტესობა უზრუნველყოფილია ახალი სასკოლო ინვენტარით.

**განმარტება.** საშუალო განათლების სრულყოფილად მიღებისთვის აუცილებელია სასკოლო ინვენტარის განახლება საჯარო სკოლებში. ამჟამად სკოლების უმეტესობას რეგიონში აქვს მოძველებული ინვენტარი, შესაბამისად, აუცილებელია მომდევნო 8 წლის განმავლობაში სკოლების უმეტესი ნაწილის სრულად აღჭურვა ახალი სასკოლო ინვენტარით.

ამოცანა 11.2– პროფესიული და უმაღლესი განათლების ორიენტირება რეგიონის საჭიროებებზე

შედეგი 11.2.ა: რეგიონის უმაღლესი და პროფესიული სასწავლებლები სტუდენტებს სთავაზობენ ადგილობრივ საჭიროებებზე ორიენტირებულ და აკრედიტირებულ საბაკალავრო და/ან პროფესიულ საგანმანათლებლო პროგრამებს.

**განმარტება.** რეგიონში დასაქმებულთა რაოდენობის ზრდის უზრუნველსაყოფად უმაღლესი და პროფესიული სასწავლებლების სასწვლო პროგრამები უნდა შეესაბამებოდეს ადგილობრივი შრომის ბაზრის მოთხოვნებს. მნიშვნელოვანია, რომ 3.1.ა შედეგით მოცული კვლევა პერიოდულად ჩატარდეს, რათა გაანალიზდეს შრომის ბაზარზე არსებული მოთხოვნა და მიწოდება. კვლევის შედეგებს გამოიყენებენ როგორც ადგილობრივი საგანმანათლებლო დაწესებულებები, ასევე, თვითმმართველობის ორგანოები სხვადასხვა მუნიციპალური პროგრამების დაგეგმვის დროს.

ბუნებრივი რესურსები და გარემოს დაცვა

სტრატეგიული მიზანი 12 – რეგიონში არსებული ბუნებრივი რესურსების ეფექტიანი გამოყენების უზრუნველყოფა

სტრატეგიული ამოცანა 12.1 – რეგიონში არსებული ალტერნატიული ენერგორესურსების პოტენციალის გამოყენების უზრუნველყოფა

*შედეგი 12.1.ა: რეგიონში უზრუნველყოფილია ქარის ენერგეტიკული პოტენციალის გამოყენება.*

**განმარტება.** სამცხე-ჯავახეთში არსებობს მნიშვნელოვანი ალტერნატიული ენერგორესურსები, რომელთა ეფექტიანი გამოყენება დადებითად აისახება, როგორც მოსახლეობის ცხოვრების ხარისხსა და მათ შემოსავლებზე, ასევე, კლიმატის ცვლილების უარყოფითი ზემოქმედების შერბილებაზე სათბურის გაზების ემისიების შემცირების შედეგად. ალტერნატიული ენერგეტიკული პოტენციალის გამოყენება მნიშვნელოვნად შეამცირებს ზეწოლას რეგიონში არსებულ ტყეებზე მერქნის მოხმარების ალტერნატიული ენერგომატარებლებით ჩანაცვლებით. ფარავნის ხეობაში პერსპექტიული ქარის ელექტროსადგურის ტექნიკურ-ეკონომიკური დასაბუთების მიმდინარე სამუშაოების დამთავრების შემდეგ შესაძლებელი გახდება, დამონტაჟდეს ქარის ელექტროსადგური დაახლოებით 120 მგვტ დადგმული სიმძლავრითა და 110 მლნ კვტ.სთ ელექტროენერჯის წლიური გამომუშავებით, რაც დაახლოებით 12000 ოჯახს დააკმაყოფილებს.

*შედეგი 12.1.ბ: რეგიონში უზრუნველყოფილია მზის ენერგეტიკული პოტენციალის გამოყენება.*

**განმარტება.** რეგიონის კლიმატური პირობებიდან გამომდინარე არსებული მზის ენერჯის ენერგეტიკული რესურსი შესაძლებელია გამოყენებული იქნას მცირე ზომის სასტუმროებსა და საზოგადოებრივ შენობებში ცხელი წყლით მომარაგების მიზნით (მზის ენერჯის კოლექტორების დამონტაჟება). რეგიონში მზის ენერგეტიკული პოტენციალის გამოყენებასა და ენერგოეფექტური ტექნოლოგიების დანერგვას წინამდებარე სტრატეგიის 2.1.ა შედეგით გათვალისწინებული ბიზნესის განვითარების სააგენტოც შეუწყობს ხელს.

*შედეგი 12.1.გ: რეგიონში უზრუნველყოფილია ბიომასის ენერგეტიკული პოტენციალის გამოყენება.*

**განმარტება.** რეგიონში ბიო გაზის გამოყენების დიდი პოტენციალი არსებობს, რადგან ისტორიულად კარგად არის განვითარებული მეცხოველეობა. ბიოგაზის დანადგარი საშუალებას მისცემს ფერმერებს ბიოგაზი გამოიყენონ როგორც საყოფაცხოვრებო დანიშნულებით, ასევე, სასათბურე მეურნეობების მოსაწყობად. ბიოგაზის რეაქტორის ქვეპროდუქტი (ცხოველის ნაკელი მეთანის გარეშე) ტრადიციულად გამოყენებულია სოფლებში, როგორც ყველაზე მაღალხარისხიანი სასუქი. აღნიშნული გამოცდილების გაზიარება და ფართოდ დანერგვა ხელს შეუწყობს სოფლებისა და დასახლებების ცხოვრების დონის გაუმჯობესებასა და ნაკელით გარემოს დაბინძურების შემცირებას. რეგიონში მოქმედი 14 ხის სახერხის ნარჩენის მოცულობიდან გამომდინარე შესაძლებელია უნარჩენო წარმოების დანერგვა -საწარმოო ნარჩენებისგან "პალეტების" დამზადება და გასათბობ საშუალებად გამოყენება. ამისთვის საჭირო იქნება სახელმწიფოს მხრიდან ბიომასის ენერგეტიკული პოტენციალის ათვისების ინიციატივების გარკვეული სტიმულირება და მიმართულების

კომერციულად მომგებიანობის უზრუნველყოფა, რასაც ასევე 2.1.ა შედეგით გათვალისწინებული ბიზნესის განვითარების სააგენტოც შეუწყობს ხელს.

**სტრატეგიული ამოცანა 12.2 – რეგიონის მოსახლეობის უსაფრთხოების უზრუნველყოფა, ადამიანთა ჯანმრთელობასა და ეკოსისტემებზე შესაძლო ზიანისა და ეკონომიკური ზარალის რისკების შემცირება**

**შედეგი 12.2 ა: ჰაერის მონიტორინგის გაძლიერება**

**განმარტება.** მიზანშეწონილობის შემთხვევაში ქ.ახალციხეში ჰაერის ხარისხის მონიტორინგის სადგურის აღდგენა

**შედეგი 12.2.ბ: მოსახლეობის ამაღლებული ცნობიერება გარემოსდაცვით საკითხებზე და გაუმჯობესებული გარემოსდაცვითი განათლება.**

**განმარტება.** რეგიონში არსებობს მნიშვნელოვანი საგანმანათლებლო რესურსი, მიუხედავად ამისა, აღნიშნული რესურსი არ არის ეფექტიანად გამოყენებული გარემოსდაცვითი საქმიანობების დაგეგმვასა და განხორციელებაში. რეგიონში მოქმედი გარემოსდაცვითი არასამთავრობო ორგანიზაციების ძალისხმევის მიუხედავად, ადგილობრივ ბიზნეს სექტორსა და საზოგადოებას არ აქვს სათანადოდ გაცნობიერებული მათ მიერ გარემოს დაბინძურების შემთხვევაში მოსალოდნელი მავნე შედეგები. მნიშვნელოვანია სამცხე-ჯავახეთის რეგიონში გარემოსდაცვითი განათლების გაუმჯობესება, ბიზნეს სექტორის ინფორმირებულობის ამაღლება და ახალი ტექნოლოგიების (უნარჩენო წარმოების) დანერგვის ხელშეწყობა, ასევე, მოსახლეობის ცნობიერების ამაღლება მათ მიერ გარემოს დაბინძურების მავნე შედეგებზე.

**შედეგი 12.2.გ: რეგიონის მოსახლეობის უსაფრთხოება უზრუნველყოფილია სტიქიურ-გეოლოგიური პროცესების პრევენციის ღონისძიებათა დამტკიცებული სამოქმედო გეგმის შესაბამისად.**

**განმარტება.** სტიქიური გეოლოგიური პროცესების პრევენციული ღონისძიებათა გეგმის შემუშავება და განხორციელება, მოსალოდნელი სტიქიური მოვლენების შესახებ ადრეული შეტყობინების სისტემის ქსელში რეგიონის ჩართულობაწარმოადგენს სამცხე-ჯავახეთის რეგიონის მოსახლეობის უსაფრთხოების უზრუნველყოფის, ადამიანთა ჯანმრთელობასა და ეკოსისტემებზე შესაძლო ზიანისა და ეკონომიკური ზარალის მინიმუმამდე შემცირების მნიშვნელოვან წინაპირობას. ეს,ასევე, შეუწყობს ხელს გარემოს დაცვის სფეროში სახელმწიფო სტრატეგიით გათვალისწინებული მიზნების განხორციელებასა და საერთაშორისო ვალდებულებების შესრულებას.

**შედეგი 12.2.დ: რეგიონის მუნიციპალიტეტებში შედგენილია ავარიული სიტუაციების ლოკალიზაცია-ლიკვიდაციის რეაგირების გეგმები.**

**განმარტება.** რეგიონის მოსახლეობის უსაფრთხოების უზრუნველსაყოფად, თითოეული მუნიციპალიტეტი შეიმუშავებს ავარიული სიტუაციების ლოკალიზაცია-ლიკვიდაციის გეგმას, რაც თვითმმართველ ერთეულებს შესაძლებლობას მისცემს, შესაბამისი საფრთხეების არსებობის შემთხვევაში ეფექტიანად გაუმკლავდეს სტიქიურ-გეოლოგიურ მოვლენებსა და უზრუნველყოს მოსახლეობის ჯანმრთელობასა და ეკოსისტემებზე ზიანისა და ეკონომიკური ზარალის თავიდან აცილება.ასევე,მნიშვნელოვანია სამრეწველო ობიექტების მფლობელთან და

შესაბამის სახელმწიფო უწყებებთან კომუნიკაცია-კონსულტაციის საფუძველზე შემუშავდეს სამრეწველო ავარიის შემთხვევაში რეგიონის ტერიტორიის არეალში რეაგირების გეგმა, რომელშიც გაწერილი იქნება რეგიონის დონეზე განსახორციელებელი პირველადი, გადაუდებელი ღონისძიებები.

**სტრატეგიული ამოცანა 12.3 – მდგრადი სატყეო მეურნეობის განვითარების სისტემის ჩამოყალიბების ხელშეწყობა და რეგიონის ტყეების საერთო ფუნქციონალური მდგომარეობის გაუმჯობესება**

**შედეგი 12.3.ა:** მოსახლეობისა და ადგილობრივი თვითმმართველობის შესაბამისი კადრების ამაღლებული ცნობიერება ტყეების მდგრად მართვასთან დაკავშირებულ საკითხებზე.

**განმარტება.** სამცხე-ჯავახეთში არსებული უნიკალური ტყის რესურსებისა და ბიომრავალფეროვნების გათვალისწინებით მნიშვნელოვანია სამცხე-ჯავახეთის რეგიონის მოსახლეობისა და ადგილობრივი თვითმმართველობის შესაბამისი კადრების ცნობიერების ამაღლება ტყეების მდგრადი მართვის საკითხებზე, ასევე, თვითმმართველობის პასუხისმგებელ თანამშრომელთა კვალიფიკაციის ამაღლების ღონისძიებების განხორციელება.

**შედეგი 12.3.ბ:** შექმნილია რეგიონის სათემო ტყეების მდგრადი მართვის საფუძვლები.

**განმარტება.** რეგიონში არსებული სათემო ტყეების მდგრადი მართვის სისტემის დანერგვამ არსებული კანონმდებლობისა და ტყის მართვის მდგრადი პრინციპების შესაბამისად უნდა უზრუნველყოს ტყეებსა და ეკოსისტემაზე ნეგატიური ზეგავლენის შემცირება.

**შედეგი 12.3.გ:** შექმნილია სათანადო სატყეო ინფრასტრუქტურა, რაც უზრუნველყოფს ადგილობრივი მნიშვნელობის ტყეებში მოსახლეობის საჭიროების დაკმაყოფილებასა და ტყის რესურსების შენარჩუნებას.

**განმარტება.** ადგილობრივი მნიშვნელობის ტყეებში საგზაო ინფრასტრუქტურის მოწყობა, ტყე-კაფამდე მისასვლელი სატყეო-სამეურნეო გზების, ხანძარსაწინააღმდეგო ბილიკების, რეკრეაციული ზონების მოწესრიგება ხელს შეუწყობს მოსახლეობის საჭიროების დაკმაყოფილებისა და ტყეების ეკოლოგიური ფასეულობების შენარჩუნებას.

**შედეგი 12.3.დ:** უზრუნველყოფილია პრიორიტეტულ უბნებზე გადაუდებელი სატყეო-სამეურნეო და განაშენიანების ღონისძიებათა განხორციელება დამტკიცებული სათანადო სამოქმედო გეგმის მიხედვით.

**განმარტება.** შესაბამისი პროგრამის ფარგლებში უზრუნველყოფილი უნდა იქნას ტყის სანიტარული მდგომარეობის გაუმჯობესებისა (ტყეების მავნებლებისგან დაცვა) და აღდგენის, ასევე, ქარსაცავი ზოლების აღდგენა/განაშენიანების ღონისძიებების განხორციელება დამტკიცებული გეგმა-გრაფიკის მიხედვით.