

**საქართველოს მთავრობის  
განკარგულება  
№1372 2013 წლის 18 სექტემბერი ქ. თბილისი**

**სამეგრელო-ზემო სვანეთის რეგიონის განვითარების  
2014 – 2021 წლების სტრატეგიის  
დამტკიცების თაობაზე**

„საქართველოს მთავრობის სტრუქტურის, უფლებამოსილებისა და საქმიანობის წესის შესახებ“ საქართველოს კანონის მე-5 მუხლის „ს“ ქვეპუნქტისა და ევროკავშირისა და საქართველოს მთავრობას შორის 2011 წლის 14 ნოემბრის დაფინანსების ხელშეკრულების („საქართველოს რეგიონული განვითარების რეფორმის მხარდაჭერა“) მე-2 დანართის (ტექნიკური და ადმინისტრაციული დებულებები) შესაბამისად, დამტკიცდეს თანდართული „სამეგრელო-ზემო სვანეთის რეგიონის განვითარების 2014 – 2021 წლების სტრატეგია“.

პრემიერ-მინისტრი

*ბ. ივანიშვილი*

**სამეგრელო-ზემო სვანეთის რეგიონის განვითარების სტრატეგია  
2014-2021 წლებისთვის**

**I. რეგიონის ზოგადი დახასიათება**

სამეგრელო-ზემო სვანეთის რეგიონი საქართველოს დასავლეთ ნაწილში, ძირითადად, კოლხეთის დაბლობზე მდებარეობს. რეგიონს დასავლეთით ესაზღვრება შავი ზღვა, ჩრდილო-დასავლეთით - აფხაზეთის ავტონომიური რესპუბლიკა, ჩრდილოეთით - რუსეთის ფედერაცია, აღმოსავლეთით - იმერეთისა და რაჭა-ლეჩხუმი-ქვემო სვანეთის რეგიონები, ხოლო სამხრეთით - გურიის რეგიონი. სამეგრელო-ზემო სვანეთის ფართობია 7,5 ათასი კვ.კმ., ქვეყნის ტერიტორიის 10,8%. რეგიონის მოსახლეობის რაოდენობა 478,2 ათასია, რაც საქართველოს მოსახლეობის 10,66%-ს შეადგენს. მხარეში შედის 497 დასახლებული პუნქტი - 8 ქალაქი, 2 დაბა და 487 სოფელი. მხარის მოსახლეობის 40,3% ცხოვრობს ქალაქებსა და დაბებში, ხოლო 59,7% - სოფლებში. რეგიონში მაღალმთიან დასახლებებს (1000 მ-ზე ზევით) მიეკუთვნება მესტიის მუნიციპალიტეტის 136 და მარტვილის მუნიციპალიტეტის 1 სოფელი. მოსახლეობის 98,6% ეთნიკურად ქართველია. მოსახლეობის სიმჭიდროვე მხარის ტერიტორიაზე შეადგენს 64 ადამიანს კვ.კმ-ზე. სამეგრელო-ზემო სვანეთის რეგიონში მოქმედებს 9 თვითმმართველი ერთეული: თვითმმართველი ქალაქი ფოთი და აბაშის, ზუგდიდის, მარტვილის, მესტიის, სენაკის, ჩხოროწყუს, წალენჯიხისა და ხობის მუნიციპალიტეტები. სამხარეო დონეზე სახელმწიფოს ადმინისტრაციულ ხელისუფლებას წარმოადგენს სახელმწიფო რწმუნებული - გუბერნატორი, რომლის ადმინისტრაცია ქ. ზუგდიდშია განთავსებული. ქ. ზუგდიდი დედაქალაქიდან 325 კმ-ით არის დაშორებული.

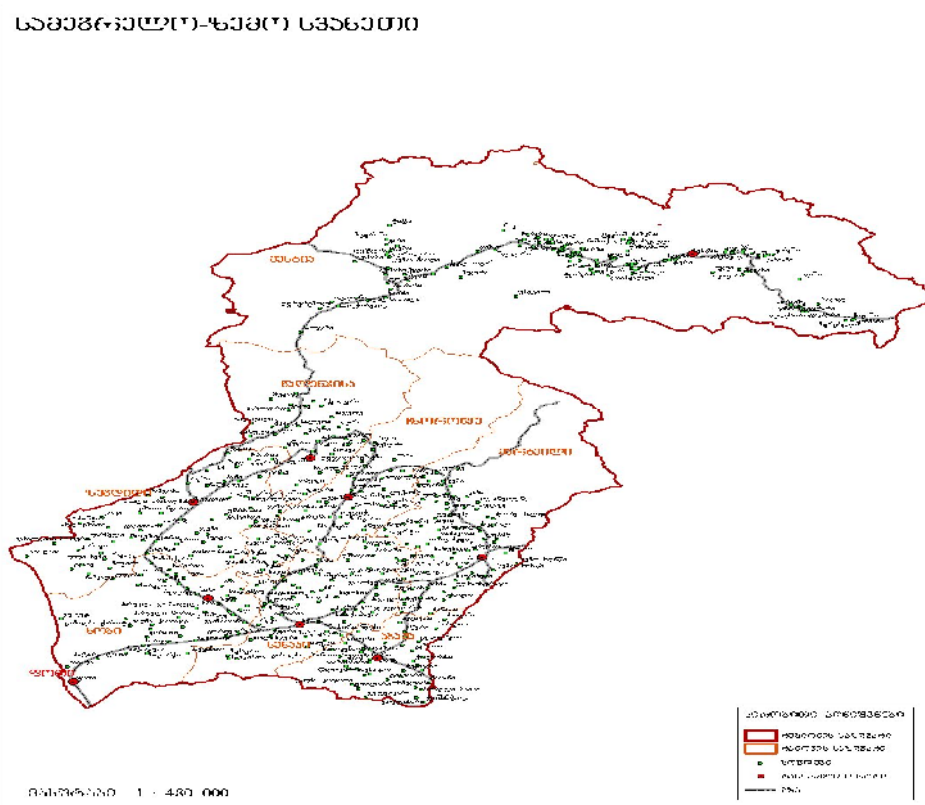
რეგიონის ტერიტორიის ძირითადი ნაწილი ხასიათდება სუბტროპიკული კლიმატით, ხოლო ჩრდილოეთი ნაწილი - სუბალპური და ალპური კლიმატით. რეგიონი მოიცავს კოლხეთის დაბლობს, რომელიც ხასიათდება ჭარბად ნოტიო სუბტროპიკული ჰავით და განიცდის შავი ზღვის ძლიერ გავლენას.

რეგიონში აღინიშნება რთული სოციალური მდგომარეობა დემოგრაფიული პრობლემები. უარყოფითია როგორც მოსახლეობის მიგრაციის, ისე ბუნებრივი მატების დინამიკა.

მოსახლეობის რაოდენობის მიხედვით, სამეგრელო-ზემო სვანეთი ერთ-ერთი დიდი რეგიონია საქართველოში. არსებული ოფიციალური მონაცემებით, სამეგრელო-ზემო სვანეთის მოსახლეობა 478,2 ათას ადამიანს შეადგენს. რეგიონის მოსახლეობის 37,2% ზუგდიდის მუნიციპალიტეტში ცხოვრობს.

2012 წელს რეგიონში მოსახლეობის ბუნებრივი მატების უარყოფითი ბალანსი (-364 ადამიანი, -0,76‰) აღინიშნა. რეგიონის დემოგრაფიულ მდგომარეობაზე უარყოფით გავლენას ახდენს შიდა და გარე მიგრაციაც. მიგრაციული პროცესები, ძირითადად, გამოწვეულია რთული სოციალური მდგომარეობით და დასაქმების მცირე პერსპექტივით. შრომისუნარიანი მოსახლეობა სამუშაოს საძიებლად, ძირითადად, თბილისში და საზღვარგარეთ მიემგზავრება.

სამეგრელო-ზემო სვანეთი



## II. რეგიონის სოციალური განვითარება

### მოსახლეობის ცხოვრების დონე და სოციალური უზრუნველყოფა

სამეგრელო-ზემო სვანეთის რეგიონში აქტიური მოსახლეობის რაოდენობა 211 ათასს, თვითდასაქმებულთა რაოდენობა 128 ათასს, უმუშევრობის დონე 16,5%-ს, აქტიურობის დონე 70,7%-ს, ხოლო დასაქმების დონე 59%-ს შეადგენს. უნდა აღინიშნოს, რომ ექსპერტთა შეფასებით, ოფიციალური მონაცემები რეგიონში დასაქმების რეალურ დონეს არ ასახავს, რაც სოფლის მეურნეობაში თვითდასაქმებულების დასაქმებულებად მიჩნევით არის განპირობებული. თვითდასაქმებულთა უდიდესი ნაწილი, მათი შრომითი საქმიანობის საშუალო წლიური ხანგრძლივობისა და დაბალი შემოსავლების გათვალისწინებით, ვერ მიეკუთვნება სრულფასოვან დასაქმებულთა კატეგორიას.

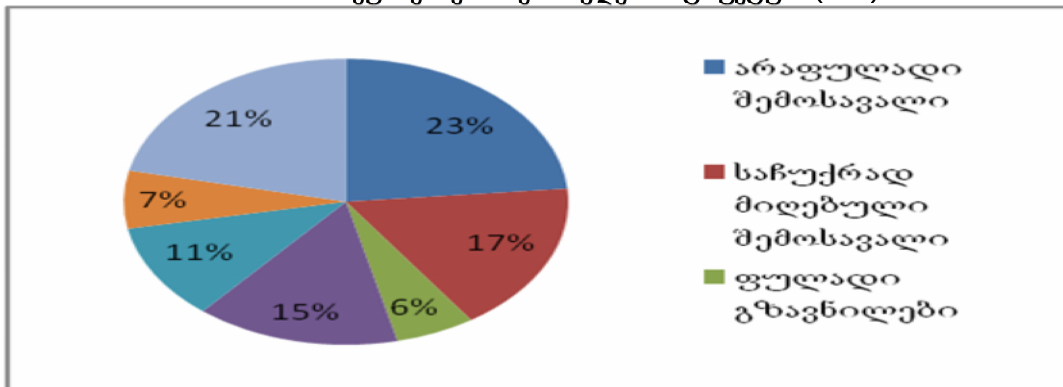
2011 წელს რეგიონში დაქირავებით დასაქმებულთა საშუალო წლიურმა რაოდენობამ **25,2** ათასი ადამიანი (რეგიონის მოსახლეობის 5,26%), ხოლო დაქირავებულთა შრომის საშუალო თვიურმა ანაზღაურებამ **436,4** ლარი შეადგინა.

2011 წელს რეგიონში დაქირავებით დასაქმებულთა საშუალო წლიურმა რაოდენობამ **25,2** ათასი ადამიანი (რეგიონის მოსახლეობის 5,26%) შეადგინა, რაც 26,92%-ით აღემატებოდა 2010 წლის ანალოგიურ მაჩვენებელს. აქედან, 9736 ადამიანი მსხვილ, 7441 ადამიანი საშუალო, ხოლო 8062 ადამიანი მცირე საწარმოში იყო დასაქმებული.

დაქირავებულთა შრომის საშუალო თვიური ანაზღაურება 2011 წელს **436,4** ლარს შეადგენდა (ადგილობრივ კერძო ფიზიკურ და იურიდიულ პირებთან - 358,5 ლარი, უცხოელ/უცხოურ კერძო ფიზიკურ და იურიდიულ პირებთან - 1025,7 ლარი, საჯარო სექტორში - 207,1 ლარი), რაც 2010 წლის ანალოგიურ მაჩვენებელს 7,3 ლარით აღემატება. ამასთან, შრომის საშუალო თვიური ანაზღაურება მსხვილ საწარმოებში 701,6 ლარს, საშუალო საწარმოებში 299 ლარს, ხოლო მცირე საწარმოებში 216,7 ლარს შეადგენდა. საშუალო თვიური ანაზღაურების ოდენობით, სამეგრელო-ზემო სვანეთი საქართველოს რეგიონებს შორის მეოთხე ადგილს იკავებს.

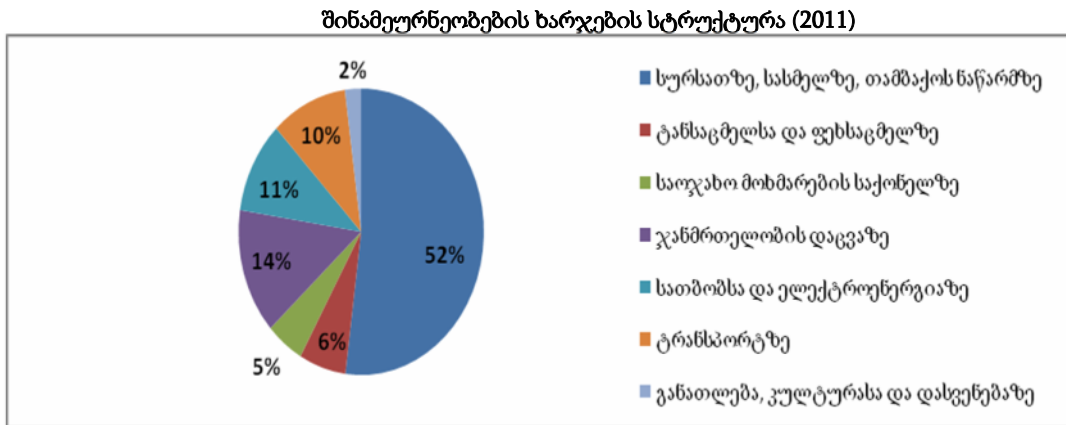
რეგიონში შინამეურნეობის ყოველთვიური საშუალო ფულადი და არაფულადი შემოსავლები 2011 წელს **639,1** ლარს, ხოლო ფულადი შემოსავლები და ტრანსფერტები - **488,8** ლარს შეადგენდა. ამ მაჩვენებლებით, სამეგრელო-ზემო სვანეთი საქართველოს რეგიონებს შორის მესამე ადგილს იკავებს და მხოლოდ აჭარასა და ქვემო ქართლს ჩამორჩება. შინამეურნეობების შემოსავლები მათი სახეების მიხედვით შემდეგნაირად არის განაწილებული:

შინამეურნეობების შემოსავლების სტრუქტურა (2011)



წყარო: საქსტატი.

შინამეურნეობების ხარჯები მათი სახეების მიხედვით შემდეგი სახით არის განაწილებული:



წყარო: საქსტატი.

რეგიონში ძალზე მაღალია სიღარიბისა და უკიდურესი სიღარიბის მაჩვენებლები. 2012 წელს უმწეო მდგომარეობაში მყოფი ოჯახების მონაცემთა ერთიან ბაზაში რეგისტრირებული იყო **57,5 ათასი** ოჯახი (რეგიონის მოსახლეობის ), რომელთაგან შემწეობას იღებდა 14,5 ათასი ოჯახი. ერთიან ბაზაში რეგისტრირებული ოჯახების რაოდენობის პროცენტული მაჩვენებელი უახლოვდება ქვეყნის საშუალო მაჩვენებელს.

სამეგრელო-ზემო სვანეთში ირიცხება საპენსიო და სოციალური პაკეტის მიმღები **94,6** ათასი პირი, რაც მოსახლეობის 19,7%-ს შეადგენს და მცირედით აღემატება ქვეყნის საშუალო პროცენტულ მაჩვენებელს (19,05%).

რეგიონში აღრიცხულია **12,4** ათასი შეზღუდული შესაძლებლობის მქონე პირი, რომელთაგან დაახლოებით ერთი მესამედი საარსებო შემწეობას იღებს. რეგიონის თვითმმართველ ერთეულებში სოციალურად დაუცველი და შეზღუდული შესაძლებლობის მქონე პირების დახმარებისათვის ერთჯერადი დახმარების სახით თვითმმართველი ერთეულების ბიუჯეტებიდან შეიძლება გაიცეს 500 ლარამდე თანხა (ადგილობრივი საბიუჯეტო სიმცირის გამო). აღნიშნულ პირებზე მიმართული სხვა მნიშვნელოვანი პროგრამები თითქმის არ ხორციელდება.

აღსანიშნავია, რომ რეგიონში არ არის უზრუნველყოფილი შშმ პირებისთვის ადაპტირებული ინფრასტრუქტურის განვითარება და შესაბამისი სამშენებლო სტანდარტების დაცვა, რაც ხელს უშლის საზოგადოებრივ ცხოვრებაში მათ სათანადო ინტეგრირებას.

სამეგრელო-ზემო სვანეთში ირიცხება **89,5** ათასი იძულებით გადაადგილებული პირი (28,8 ათასი ოჯახი), რაც რეგიონის მოსახლეობის 18,7%-ს შეადგენს. ამ მაჩვენებლით, სამეგრელო-ზემო სვანეთს საქართველოს რეგიონებს შორის პირველი ადგილი უკავია. რეგიონში იძულებით გადაადგილებული პირები ჩასახლებული არიან როგორც ინდივიდუალურად, ისე კომპაქტურად (23,5%). მათი უმრავლესობისთვის კვლავაც გადაუჭრელია სათანადო საცხოვრებელი ფართით უზრუნველყოფის საკითხი.

### ჯანმრთელობის დაცვა

სამეგრელო-ზემო სვანეთში მოქმედებს **25** საავადმყოფო **764** საწოლით, სადაც სამედიცინო მომსახურებას დაახლ. 14,3 ათასი პაციენტი იღებს. ჯანდაცვის ობიექტები

ფინანსდება სადაზღვევო კომპანიებიდან და პაციენტების შენატანებიდან. უკანასკნელ წლებში, ყველა მუნიციპალურ ცენტრში და ქ. ფოთში კერძო კომპანიებმა განახორციელეს საავადმყოფოების რეაბილიტაცია თანამედროვე სტანდარტების შესაბამისად (ზუგდიდი - 160 საწოლი, ფოთი - 75 საწოლი, მესტია - 25 საწოლი, სხვა მუნიციპალიტეტები - 15-15 საწოლი). რეგიონში ფუნქციონირებს შშმ ბავშვთა სახლი - სენაკის ფსიქო-ნევროლოგიური პანსიონატი, რომელშიც 34 ბენეფიციარი ირიცხება.

რეგიონში მოქმედებს 9 ამბულატორიულ-პოლიკლინიკური გაერთიანება, მასში შემავალი 120 ამბულატორიით, 5 პოლიკლინიკით, 2 დამოუკიდებელი ამბულატორიით და 7 მაღალმთიანი სამედიცინო პუნქტით. აღნიშნულ დაწესებულებებში ექიმთან მიმართების (პროფილაქტიკის ჩათვლით) რიცხვმა 2011 წელს 384,5 ათასი შეადგინა.

რეგიონში ექიმების რაოდენობა 1,1 ათასს, ხოლო საშუალო სამედიცინო პერსონალის რიცხოვნობა 1,3 ათასს შეადგენს.

რეგიონის ყველა თვითმმართველ ერთეულს ემსახურება სასწრაფო სამედიცინო დახმარების 260 ბრიგადა. ბრიგადების ავტოპარკები მოძველებულია და განახლებას საჭიროებს.

მიუხედავად იმისა, რომ სამეგრელო-ზემო სვანეთში დაცულია პირველადი ჯანდაცვის გეგმით განსაზღვრული შეფარდება - 1:2000 (ერთი სოფლის ექიმი და ერთი სოფლის ექთანის ემსახურება 2000-ზე ნაკლებ მოსახლეს), სოფლის ექიმთან მიმართები ერთ სულ სოფლის მოსახლეზე გაანგარიშებით, სხვა რეგიონების მსგავსად, მაინც დაბალია და სამეგრელო-ზემო-სვანეთში ეს მაჩვენებელი 0,6-ს შეადგენს. აღნიშნულს განაპირობებს სუსტი კავშირი პირველადი ჯანდაცვის ობიექტებსა და ჰოსპიტალურ სექტორს შორის, რის გამოც პაციენტი ამჯობინებს უშუალოდ ჰოსპიტალს მიმართოს.

კერძო დაზღვევით მოსარგებლეთა რაოდენობა რეგიონში ძალზე მცირეა. ამ მომსახურებით, როგორც წესი, სარგებლობენ ქალაქის ტიპის დასახლებებში, უმეტესად - ზუგდიდში, სადაც მეტია დაქირავებით დასაქმებულთა რაოდენობა. რეგიონში აქტუალურია სამედიცინო მომსახურებისა და მედიკამენტების ფინანსური ხელმისაწვდომის პრობლემა. გაფართოებული სადაზღვევო პროგრამა უზრუნველყოფს მოსახლეობის დაზღვევას საბაზისო სახელმწიფო სადაზღვევო პაკეტით, თუმცა, პრობლემის სრულად აღმოფხვრას ვერ უზრუნველყოფს.

### **განათლება**

რეგიონში ფუნქციონირებს 260 საჯარო სკოლა, რომლებშიც სულ 45,5 მოსწავლე სწავლობს. რეგიონში არსებული სკოლების უმრავლესობა საფუძვლიან რეაბილიტაციას საჭიროებს. უკანასკნელ წლებში, რეგიონში განხორციელდა ზოგადსაგანმანათლებლო სკოლების ოპტიმიზაცია (გაუქმდა 15 საჯარო სკოლა). რეგიონში არ აღინიშნება მოსწავლეთათვის სკოლების არასათანადო ხელმისაწვდომობის პრობლემა.

რეგიონის ტერიტორიაზე მუნიციპალურ დაქვემდებარებაში მოქმედებს 225 სახელმწიფო და 23 კერძო სკოლამდელი აღზრდის დაწესებულება, სადაც 8.9 აღსაზრდელი (აღსაზრდელთა საერთო რაოდენობის 31,6%) ირიცხება. დაწესებულებების უმრავლესობა საფუძვლიან რეაბილიტაციას და სათანადო ინვენტარით აღჭურვას საჭიროებს.

**პროფესიული სასწავლებლები** ფუნქციონირებს ფოთში, ხობში, ზედა ეწერში (ზუგდიდის მუნიციპალიტეტი) და მესტიაში. ოთხივე სასწავლებელი მუნიციპალური

ბიუჯეტიდან ფინანსდება. სასწავლებლების მიერ მომზადებული კადრები ძირითადად ვერ აკმაყოფილებენ შრომის ბაზრის მიერ წაყენებულ მოთხოვნებს.

რეგიონში მოქმედებს ერთი საჯარო და ერთი კერძო **უნივერსიტეტი**. ორივე უნივერსიტეტის მატერიალურ-ტექნიკური ბაზა, სასწავლო პროგრამები და პროცესები შემდგომ განვითარებას საჭიროებს. შოთა მესხიას ზუგდიდის სახელმწიფო სასწავლო უნივერსიტეტში შექმნილია ჰუმანიტარული, ბიზნესისა და სამართალმცოდნეობის და ჯანდაცვის ფაკულტეტები. უნივერსიტეტში სტუდენტები ეუფლებიან ზოოტექნიკოსის, ვეტმომსახურების სპეციალისტის, მეზოსტნისა და მემცენარის პროფესიას. ზუგდიდის სახელმწიფო სასწავლო უნივერსიტეტში ისწავლება ისეთი პროფესიები, როგორცაა - ფარმაცევტის თანაშემწე, გუნდის ლოტბარი, კრიმინალისტი, ბუღალტერი. გარდა ამისა, ისწავლება ბიზნესის ადმინისტრირება, ქართული ფილოლოგია, ინგლისური ფილოლოგია, ფარმაცია, მცირე ბიზნესის მენეჯმენტი, ფარმაცევტული ანალიზი და ქართული ლიტერატურის ისტორია. აღსანიშნავია, რომ 2010 წელს საქართველოს უმაღლეს საგანმანათლებლო დაწესებულებებში ჩაირიცხა სამეგრელო-ზემო სვანეთის 1715 მცხოვრები (რეგიონის მოსახლეობის 0,36%) - 1008 ქალი და 707 კაცი.

### **კულტურა და სპორტი**

რეგიონში ფუნქციონირებს 27 **მუზეუმი**, რომელთაგან განსაკუთრებული აღნიშვნის ღირსია - ზუგდიდში მდებარე დადიანების სასახლე და ისტორიულ-არქიტექტურული მუზეუმი, აბაშაში მდებარე კ. გამსახურდიას მუზეუმი, მესტიაში მდებარე სვანეთის მუზეუმი, უშგულში მდებარე ეთნოგრაფიული მუზეუმი და მ. ხერგიანის სახლ-მუზეუმი. მუზეუმების დამთვალიერებლების რიცხვი 2011 წელს 56,9 ათას ადამიანს შეადგენდა.

რეგიონში ფუნქციონირებს 121 **ბიბლიოთეკა**, საიდანაც 112 ბიბლიოთეკა მოქმედებს სოფლებში.

სამეგრელო-ზემო სვანეთში ფუნქციონირებს რამდენიმე **თეატრი**. თეატრებში 2011 წელს სულ 151 სპექტაკლი ჩატარდა, ხოლო მაყურებელთა რაოდენობამ 13,2 ათასი შეადგინა. ზუგდიდის მუნიციპალიტეტში ფუნქციონირებს 2 (ერთი სახელმწიფო, ერთი სახალხო) თეატრი. ფოთში მოქმედებს ვ. გუნიას სახელობის სახელმწიფო თეატრი, სენაკში - ა. ხორავას სახელობის სენაკის სახელმწიფო დრამატული თეატრი (თეატრის შენობას 2008 წელს კულტურის ძეგლის სტატუსი მიენიჭა), ხობში - ხობის სახალხო თეატრი. თითო თეატრი ფუნქციონირებს წალენჯიხისა და ჩხოროწყუს მუნიციპალიტეტებში. აღსანიშნავია, რომ წალენჯიხისა და ჩხოროწყუს თეატრები არ არის აღჭურვილი სათანადო მატერიალურ-ტექნიკური ბაზით.

რეგიონში ფუნქციონირებს 10 **კულტურის სახლი** და 11 **სამუსიკო სკოლა**, აგრეთვე სასოფლო კლუბები და ხელოვნების სკოლები. აღნიშნული ობიექტების ინფრასტრუქტურა მოძველებულია და რეაბილიტაციას საჭიროებს.

რეგიონში მოქმედებს 9 სპორტული კომპლექსი და 6 სასპორტო სკოლა, რომელშიც ფუნქციონირებს ფეხბურთის, მძლეოსნობის, ჭიდაობის, ჭადრაკის, კალათბურთის, აღმოსავლური ორთაბრძოლების, ძიუდოს, ცხენოსნობის, ჩოგბურთის, ბალახის ჰოკეის, რაგბის სექციები. გარდა ამისა, რეგიონში მოქმედებს 5 საჭადრაკო სკოლა და 2 საჭადრაკო სექცია. ქ. აბაშაში ჩამოყალიბებულია ცხენოსან სპორტსმენთა კლუბი, რომელმაც საქართველოს 2008 წ. გუნდურ ჩემპიონატში პირველი ადგილი დაიკავა. სამეგრელო-ზემო სვანეთში ჩამოყალიბებულია რეგიონული სპორტული ფედერაციები.

საქართველოს საფეხბურთო ჩემპიონატის უმაღლეს ლიგაში ასპარეზობენ რეგიონის კლუბები - ზუგდიდის „ზუგდიდი“, მარტვილის „მერანი“ და ფოთის „კოლხეთი“, ხოლო პირველ ლიგაში - წალენჯიხის „სქური“ და ხობის „კოლხეთი“. ფეხბურთის განვითარებისა და ხელშეწყობის მიზნით, თვითმმართველი ერთეულების მიერ დაფინანსებული პროგრამების ფარგლებში, მხარეში მოეწყო 73 მარტივი ტიპის სტანდარტული, 43 მინიფეხბურთის ხელოვნურსაფარიანი და 16 კომპლექსური მოედანი. გარდა ამისა, განმუხურში აშენდა თანამედროვე სტანდარტების შესაბამისი სტადიონი.

### **სამოქალაქო სექტორი და მედია**

რეგიონში არასამთავრობო სექტორის განვითარების მდგომარეობა არადამაკმაყოფილებელია. ამჟამად, რეგიონში მოქმედებს 20-მდე ადგილობრივი არასამთავრობო ორგანიზაცია, რომლებიც მეტ-ნაკლებად რეგულარულად ახორციელებენ პროექტებს და მონაწილეობენ რეგიონულ საკოორდინაციო შეხვედრებში, რომლებიც რეგულარულად იმართება არასამთავრობო ორგანიზაციებსა და ადგილობრივი ხელისუფლების წარმომადგენლებს შორის ინფორმაციის გაცვლის, პრობლემებზე მსჯელობისა და მათ გადასაჭრელად თანამშრომლობის ჩამოყალიბების მიზნით. აღნიშნული ორგანიზაციების უმეტესობა საერთაშორისო დონორი ორგანიზაციების მიერ ფინანსდება. დონორთა აქტიური მხარდაჭერა განპირობებულია სამეგრელო-ზემო სვანეთის კონფლიქტისპირა მდებარეობით და რეგიონში დევნილთა დიდი კონცენტრაციით. დღემდე, მდგრადობას მხოლოდ ზუგდიდში მოქმედმა რამდენიმე ორგანიზაციამ მიაღწია. აღსანიშნავია, რომ სამოქალაქო ორგანიზაციების გადანაწილება სექტორებისა და გეოგრაფიული არეალის მიხედვით არათანაბარია. კერძოდ, ორგანიზაციების უდიდესი ნაწილი მოქმედებს ზუგდიდში. მართალია, მათი საქმიანობა ვრცელდება რეგიონის სხვა არეალშიც, მაგრამ ამგვარი ინტერვენციები ხშირ შემთხვევაში ერთჯერადი და ფრაგმენტული ხასიათისაა. ორგანიზაციების ძირითადი საქმიანობაა დევნილთა უფლებების დაცვა, გენდერი და განათლების საკითხები. სამი ორგანიზაცია მუშაობს შშმ პირთა უფლებებზე, ხოლო ორი ორგანიზაცია - ჯანდაცვის სექტორში. არც ერთი ორგანიზაცია არ მუშაობს გარემოს დაცვის საკითხებზე. სამოქალაქო ორგანიზაციები პასიურად არიან ჩართული ადგილობრივ დონეზე გადაწყვეტილებების მიღების, მ.შ. ადგილობრივი ბიუჯეტის დაგეგმვის პროცესში.

სამეგრელო-ზემო სვანეთში საკმაოდ კარგად არის განვითარებული ადგილობრივი მედია. რეგიონში მაუწყებლობს რამდენიმე ადგილობრივი ტელევიზია: ზუგდიდში - ტელერადიოკომპანია „ოდიში“ (ფარავს ზუგდიდს, ხობს, სენაკისა და წალენჯიხის ნაწილს), სენაკში - ტელეკომპანიები „ეგრისი“ და „ატლანტიდა“ (ფარავს სენაკს, ხობს და აბაშას), წალენჯიხაში - ტელეკომპანია „ჯიხა“, ჩხოროწყუში - ტელეკომპანია „კოლხეთი 89“, ხოლო ფოთში - ტელეკომპანია „მეცხრე ტალღა“ (ფარავს ქ. ფოთს, ხობის, აბაშისა და სენაკის ნაწილს). რეგიონში გამოდის მუნიციპალური და კერძო ჟურნალ-გაზეთები.

### **გენდერული მაჩვენებლები**

რეგიონის 9 თვითმმართველი ერთეულის საკრებულოების 194 წევრს შორის მხოლოდ 21 ქალი წევრია (აღსანიშნავია, რომ მხოლოდ ერთი ქალი წევრი ჰყავს ზუგდიდის საკრებულოს). მუნიციპალიტეტების ორგანოებში დასაქმებულია 681 თანამშრომელი, აქედან 237 ქალი, რომელთა შორის მხოლოდ 22 მუშაობს ხელმძღვანელ

თანამდებობებზე. შესაბამისად, გადაწყვეტილებათა მიღების პროცესში ქალთა როლი უმნიშვნელოა.

ბიზნესსექტორში დასაქმებული კაცების რაოდენობა მნიშვნელოვნად ჭარბობს ქალების რაოდენობას. 2009 წლის მონაცემებით, აღნიშნულ სექტორში დასაქმებული იყო 8853 ქალი და 16385 კაცი. მნიშვნელოვანი სხვაობა აღინიშნებოდა ქალებისა და მამაკაცების შრომის საშუალო თვიურ ანაზღაურებებს შორისაც. კერძოდ, 2009 წელს ქალის საშუალოთვიური ანაზღაურება 246,9 ლარს, ხოლო კაცის - 539,8 ლარს შეადგენდა.

### III. რეგიონის ეკონომიკური განვითარება

#### ბუნებრივი რესურსები

**წყლის რესურსები და ენერგეტიკული პოტენციალი.** სამეგრელო-ზემო სვანეთის რეგიონი მდიდარია წყლის რესურსებით. რეგიონის ტერიტორიაზე მდებარეობს ტრანსსასაზღვრო მნიშვნელობის შავი ზღვის სანაპირო ზოლი. რეგიონში აღრიცხულია 2,4 ათასი დიდი და მცირე მდინარე. უგრძესი მდინარეებია ენგური (სიგრძე 213 კმ), ხობისწყალი (150 კმ), ტეხური (101 კმ) და აბაშისწყალი (66 კმ). სხვა რეგიონების გადამკვეთი მდინარეების - რიონისა და ცხენისწყლის სიგრძე რეგიონის ტერიტორიაზე, შესაბამისად, 88 და 44 კმ-ია.

მიწისქვეშა წყლების მოცულობა რეგიონის წყლის რესურსების საერთო მარაგის 25%-ს შეადგენს. რეგიონი მდიდარია ტბებით და მინერალური და თერმული წყლებით (რეგიონში არსებობს 13 ტბა სარკის საერთო ფართობით დაახლ. 65 კმ<sup>2</sup>). სამეგრელო-ზემო სვანეთში მდებარეობს ჯვარის წყალსაცავი, რომლის ზედაპირის ფართობი 13,5 კმ<sup>2</sup>-ს შეადგენს. 2011 წლის წყალაღების მონაცემების თანახმად, ბუნებრივი წყლის ობიექტებიდან (მიწისქვეშა და ზედაპირული წყალი) წყლის აღებამ 4 935 მლნ მ<sup>3</sup>, ხოლო წყლის გამოყენებამ 4 933 მლნ მ<sup>3</sup> შეადგინა, საიდანაც 99% გამოყენებულია ჰიდროენერგეტიკაში, ხოლო 1% - სასმელ-სამეურნეო და სამრეწველო დანიშნულებით.

სამეგრელო-ზემო სვანეთში არსებობს მიწისქვეშა მტკნარი სასმელი წყლების, აგრეთვე სამკურნალო წყლების მარაგი. რეგიონის ტერიტორიაზე არსებული მინერალური და თერმული წყლების რეკრეაციული და საკურორტო პოტენციალი, შესაბამისი ინფრასტრუქტურის არარსებობის გამო, უმნიშვნელოდ არის გამოყენებული. ამჟამად, რეგიონში მინერალური წყლის მოპოვებაზე გაცემულია მხოლოდ 3 ლიცენზია (პერსპექტიული რესურსის ჯამური მარაგი 1,25 ათასი მ<sup>3</sup> დღე-ღამეში).

სამეგრელო-ზემო სვანეთში იწარმოება ქვეყანაში მოხმარებული ელექტროენერჯის უდიდესი ნაწილი და შესაბამისად, რეგიონს, როგორც ენერგეტიკული უსაფრთხოების გარანტს, ქვეყანაში განსაკუთრებული ადგილი უკავია. სამეგრელო-ზემო სვანეთში, ამჟამად, 5 ჰიდროელექტროსადგურია განლაგებული: წალენჯიხის მუნიციპალიტეტში - „ენგურჰესი“ და „სქურჰესი“, ჩხოროწყუს მუნიციპალიტეტში - „ჩხორჰესი“, ხოლო მარტვილის მუნიციპალიტეტში - „აბჰესი“ და „კურზჰესი“. მათ მიერ ელექტროენერჯის წლიური გამომუშავება 4350 მლნ კვტ/სთ-ს შეადგენს. რეგიონს აქვს ძალზე ხელსაყრელი ბუნებრივი პირობები ენერგეტიკული ბაზის დამატებით გასაძლიერებლად. მთიანი ზონის რელიეფის ძლიერი დახრილობისა და ნალექების დიდი რაოდენობის გამო, სამეგრელოს

მდინარეები ელექტროენერჯის მდიდარ წყაროს წარმოადგენს. მათი ჰიდროენერგეტიკული რესურსების სიმძლავრეთა საერთო ჯამი 3,3 მლრდ. კვტ-ს, ანუ საქართველოს მთლიანი პოტენციური ჰიდროენერგორესურსების 13%-ს აღწევს. რეგიონში ჰიდრორესურსების სიუხვე მრავალი მცირე ჰეს-ის აგების საშუალებასაც იძლევა. გასათვალისწინებელია, არსებული მცირე ჰესების მოდერნიზაციის შესაძლებლობაც, რაც წარმოებული ენერჯის მოცულობის ზრდას უზრუნველყოფს. ამასთან, რეგიონის ჰიდრორესურსების პოტენციალის გამოყენებისას აუცილებელია არსებული გეოდინამიკური პოტენციალისა და მაღალი საშიშროების რისკის გათვალისწინება.

სამეგრელო-ზემო სვანეთის რეგიონი, სხვა რეგიონებთან შედარებით, მდიდარია მაღალი ენერგეტიკული პოტენციალის მქონე თერმული წყლის რესურსებით (ლიცენზირებულია თერმული წყლების მოპოვება ზუგდიდის მუნიციპალიტეტის სოფ. ცაიში, სენაკში და ხობში, სადაც რესურსების მოცულობა, შესაბამისად, დღე-ღამეში 6900 მ<sup>3</sup>-ს, 2146 კმ<sup>3</sup>-ს და 5122 კმ<sup>3</sup>-ს შეადგენს). თერმული წყლების საბადოების საერთო მარაგი რეგიონში დღე-ღამეში 35 ათას მ<sup>3</sup>-ია. ყველაზე მძლავრი, დეტალურად დაძიებული და საექსპლუატაციოდ მომზადებული არის ზუგდიდი-ცაიშის საბადო, რომლის საექსპლუატაციო მარაგები დღე-ღამეში 14300 მ<sup>3</sup>-ით (800-1000 ტემპერატურით) არის შეფასებული.

რეგიონს ენერგოგენერირების დიდი პოტენციალი აქვს განახლებადი ენერჯის წყაროების - მზის, ქარის და გეოთერმული წყლების პოტენციური მარაგების გამოყენების გათვალისწინებითაც. რეგიონის უდიდეს ნაწილში ქარის ენერგეტიკული პოტენციალი 100-250 ვტ/მ<sup>2</sup>-ის ფარგლებში მერყეობს, ფოთისა და მის მიმდებარე ტერიტორიასა და სანაპირო ზოლზე კი 800-1200 ვტ/მ<sup>2</sup>-ს შეადგენს. საქართველოს ტერიტორიაზე ქარის პერსპექტიული 9 სადგურის პოტენციურ ტერიტორიებს შორის ქ. ფოთის ტერიტორია შეფასებულია როგორც ქარის პერსპექტიული სადგური 90 მგვტ დადგმული სიმძლავრითა და 110 მლნ კვტ/სთ ელექტროენერჯის წლიური გამომუშავებით, რაც დაახლ. 11000 ოჯახს დააკმაყოფილებს. მზის ენერჯის სრულდღიანი რესურსი მთელი რეგიონის ტერიტორიაზე 3,8 კვტ/სთ/მ<sup>2</sup> -ს შეადგენს.

რეგიონში არსებობს ბიოგაზის მისაღებად მეცხოველეობის ნარჩენების გამოყენების პრაქტიკა (ბიოგაზის რეაქტორები მესტიაში, ხობში, მარტვილში, ზუგდიდში). ბიოგაზის აქტიური გამოყენება მნიშვნელოვნად შეამსუბუქებდა ფერმერთა ფიზიკურ შრომას (შემის შეგროვებასა და მარაგის შექმნა). ბიოგაზის რეაქტორის ქვეპროდუქტი - ცხოველის ნაკელი მეთანის გარეშე გამოიყენება როგორც ყველაზე მაღალხარისხიანი სასუქი. ამგვარი პრაქტიკის ფართოდ დანერგვა ხელს შეუწყობს მოსახლეობის ცხოვრების დონის გაუმჯობესებას, შეამცირებს სათბურის გაზების ემისიებს და დაზოგავს მოსახლეობის ფულად სახსრებს. გარდა ამისა, აღსანიშნავია, რომ თხილის წარმოების ნარჩენების სახით, რეგიონში არსებობს ბიომასის მნიშვნელოვანი რესურსი, რომელიც ეფექტიანად შეიძლება იქნეს გამოყენებული ენერგეტიკული მიზნით.

**ტყის რესურსები.** სამეგრელო-ზემო სვანეთი ქვეყნის ერთ-ერთ ტყით მდიდარ მხარეს წარმოადგენს. რეგიონში ტყეს ტერიტორიის 41% უკავია. რეგიონში ტყის ფონდის ფართობი 276,3 ათას ჰა-ს შეადგენს, საიდანაც ტყით 259,7 ათასი (94%) ჰა არის დაფარული (უნდა აღინიშნოს, რომ 2011-2012 წლების მერქნის დამზადების მონაცემები არასრულყოფილია და სრულად არ შეესაბამება რეგიონში არსებულ რეალურ

მდგომარეობას). რეგიონში შენარჩუნებულია ე.წ „ხელუხლებელი ტყეები“, რომლებიც, სხვა ტყის მასივებთან ერთად, ბიომრავალფეროვნების ერთგვარ საბადოს ქმნიან. რეგიონის ტერიტორიაზე არსებული ტყეების მნიშვნელოვანი ნაწილი მაღალი დაქანების ფერდობებზეა განფენილი და შესაბამისად, განსაკუთრებული ფუნქციური დანიშნულებით გამოირჩევა. გარდა სამრეწველო პოტენციალისა, უნდა აღინიშნოს მათი ნიადაგდაცვითი, წყალმარეგულირებელი და კლიმატმარეგულირებელი ფუნქციები.

ტყის შემქმნელი ძირითადი მერქნიანი სახეობებიდან რეგიონის მასშტაბით მაგარმერქნიანი ფოთლოვნებიდან სჭარბობს **წიფელი** (გავრცელებულია 77565 ჰა ფართობზე და მერქნის მარაგი შეადგენს 14774,3 ათას კბმ-ს). მნიშვნელოვანი ფართობი უკავია **რცხილას** (16700 ჰა, 1418,4 ათასი კბმ), **წაბლს** (14228 ჰა, 2357,4 ათასი კბმ), **მუხას** (4699 ჰა, 358,3 ათასი კბმ), **ნეკერჩხალს** (472 ჰა, 43 ათასი კბმ), **ჯაგრცხილას** (1083 ჰა, 38,9 ათასი კბმ) და **აკაციას** (1628 ჰა, 67,5 ათასი კბმ). გამოსარჩევია უნიკალური კოლხური **ბზის** კორომები (1639 ჰა, 130,5 ათასი კბმ). წიწვოვნებიდან ჭარბობს **სოჭი** (56545 ჰა, 21793,6 ათასი კბმ), **ნაძვი** (14842 ჰა, 3526,4 ათასი კბმ) და **ფიჭვი** (10888 ჰა, 1688,5 ათასი კბმ). რბილმერქნიანი ფოთლოვნებიდან ყველაზე დიდი ფართობი უკავია **მურყანს** (თხმელა) (51734 ჰა, 2766 ათასი კბმ) და **ვერხვს** (1284 ჰა, 103,4 ათასი კბმ).

არსებული სანედლეულო ბაზა იძლევა ამ მიმართულებით ინვესტიციების განვითარების შესაძლებლობას. რეგიონის მასშტაბით არსებული ტყეები იძლევა შესაძლებლობას, სრულად იქნეს დაკმაყოფილებული მოსახლეობის მოთხოვნილება როგორც საშემე, ისე სამასალე მერქანზე. მრავალწლიანი მონაცემების თანახმად, 5 წლის განმავლობაში ათვისებული მერქნული რესურსი წლების მიხედვით ცვლილებას განიცდიდა. საშემე მერქანი სრულად არის ათვისებული ადგილობრივი მოსახლეობის მიერ, ხოლო სამასალე მერქნის მოპოვების მაჩვენებლის ზრდა რეგიონის ტერიტორიაზე ხე-ტყის სამრეწველო დანიშნულებით დამზადების მასშტაბების ზრდით არის განპირობებული. დღეისათვის, ხორციელდება ხე-ტყის მოპოვება 78019 ჰა ფართობზე, რისთვისაც გაცემულია ხე-ტყის დამზადების 30 სპეციალური ლიცენზია, ხოლო 2092 ჰა ფართობი გამოყენებულია სამონადირეო მეურნეობისათვის. რეგიონში რეგისტრირებულია 101 ლიცენზირებული სახეობი.

აღსანიშნავია, რომ რეგიონში არ არის განხორციელებული ტყის რესურსების ინვენტარიზაცია.

**წიაღისეული.** 2002 წელს საქართველოს მეცნიერებათა აკადემიამ, მინერალური რესურსების განვითარების კონცეფციაზე მუშაობისას, სამეგრელო-ზემო სვანეთის მინერალურ-რესურსული კომპლექსის ჯამური ეკონომიკური პოტენციალი 6,4 მლრდ დოლარად შეაფასა. აქედან, სათბობ-ენერგეტიკული რესურსის პოტენციალი შეფასდა 333,2 მლნ დოლარად, ფერადი მეტალურგიისა და ოქროს საბადოების პოტენციალი - 3 მლრდ დოლარად, სამშენებლო ინდუსტრიის სფეროს საბადოების პოტენციალი - 2,7 მლრდ დოლარად, ხოლო კვების მრეწველობისა და ჯანდაცვის სფეროს საბადოების პოტენციალი - 324,1 მლნ დოლარად. დღეისათვის, რეგიონში წიაღისეული რესურსების მოპოვებაზე 185 ლიცენზია არის გაცემული.

რეგიონში არსებობს **ტორფის** 4 ძირითადი საბადო: ანაკლიისა და ჭურის (ზუგდიდის მუნიციპალიტეტი), ნაბადის (ქ. ფოთი) და ოცანცალემის (მარტვილის მუნიციპალიტეტი). გარდა ამისა, ზუგდიდის, მარტვილისა და წალენჯიხის

მუნიციპალიტეტებში გვხვდება ტორფის მცირემასშტაბური გამოვლინებები. ტორფის საერთო მარაგი 48 მლნ ტონას შეადგენს.

რეგიონში მოიპოვება ფერადი ლითონები. **ოქროს** შეფასებული პროგნოზული რესურსი შეადგენს 103,7 ტონას, **ტყვიის** – 300 ათას ტონას, **თუთიის** – 370 ათას ტონას, **სპილენძის** – 376 ათას ტონას, **კობალტის** – 6 ტონას, **ვერცხლის** – 8,4 ტონას.

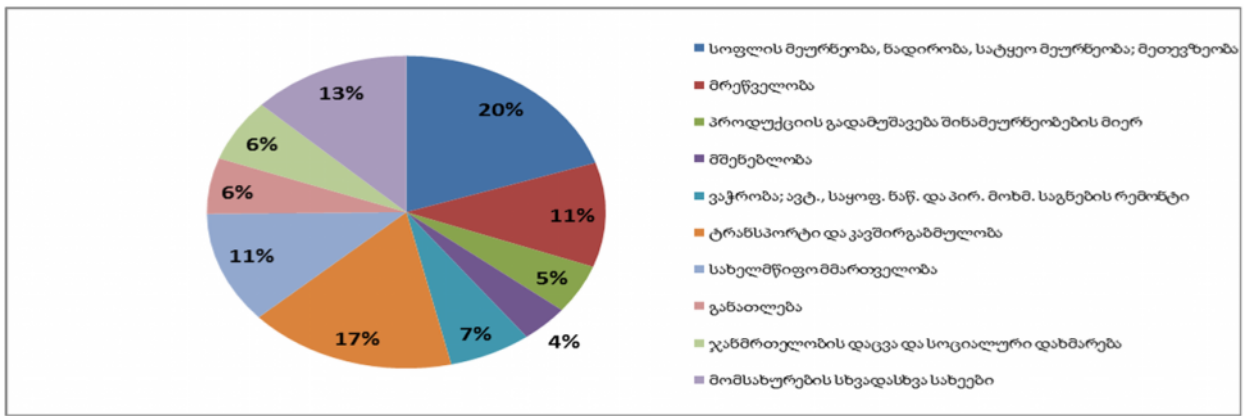
მარტვილის, მესტიისა და ჩხოროწყუს მუნიციპალიტეტებში მოიპოვება მოსაპირკეთებელი ქვები. **მაგმური ქანების** საბადოების მარაგი შეადგენს 6475 ათას მ<sup>3</sup>-ს, ხოლო მარაგების ეკონომიკური პოტენციალი - 317 მლნ დოლარს. მესტიის მუნიციპალიტეტში მდებარეობს **მარმარილოს** საბადოები, რომელთა მარაგი შეადგენს 2992 ათას მ<sup>3</sup>-ს, ხოლო მარაგების ეკონომიკური პოტენციალი - 441 მლნ დოლარს. მესტიის, მარტვილისა და წალენჯიხის მუნიციპალიტეტებში გვხვდება **მოსაპირკეთებელი კირქვის** საბადოები, რომელთა მარაგები შეადგენს 1089 ათას მ<sup>3</sup>-ს, ხოლო მარაგების ეკონომიკური პოტენციალი - 75 მლნ დოლარს. **სახერხი ქვისა და ღორღის ნედლეული** - კირქვის საბადოებია მარტვილის, სენაკის, ჩხოროწყუს და წალენჯიხის მუნიციპალიტეტებში. მარაგები შეადგენს 25033 ათას მ<sup>3</sup>-ს, ხოლო ეკონომიკური პოტენციალი - 248 მლნ აშშ დოლარს. სამშენებლო **ქვიშა-ხრემის** საბადოებია სენაკის, აბაშის, ჩხოროწყუსა და წალენჯიხის მუნიციპალიტეტებში. მარაგები შეადგენს 119162 ათას მ<sup>3</sup>-ს, ხოლო მარაგების ეკონომიკური პოტენციალი - 952 მლნ აშშ დოლარს. **საკირე კირქვის** საბადოებია მესტიის, სენაკის, ზუგდიდის და წალენჯიხის რაიონებში. რეგიონში მოიპოვება **სააგურე თიხა**, რომლის ეკონომიკური პოტენციალი შეადგენს 249.8 მლნ აშშ დოლარს, ასევე **თაბაშირის**, **ანჭიდრიტის** საბადოები, რომელთა მარაგები 12584 ათას ტონას შეადგენს. **ბარიტის** საბადოები, რომელიც ასევე არსებობს რეგიონში, ამ დროისთვის შეფასებული არ არის.

სამეგრელო-ზემო სვანეთის წიაღისეულის, მის რესურსული პოტენციალის ეფექტიანი მართვა-გამოყენებისთვის მნიშვნელოვან გამოწვევად რჩება აქამდე შეუფასებელი მარაგების აღრიცხვა და მათი კომპლექსური შეფასება. აგრეთვე, აღსანიშნავია, რომ კოლხეთის დაბლობიდან ამოღებულია მნიშვნელოვანი რაოდენობით ტორფი, რომელიც საჭიროებს სათანადო დასაწყობებას, შეფასებას და რეალიზაციას.

#### **რეგიონში წარმოებული დამატებული ღირებულება**

სამეგრელო-ზემო სვანეთის რეგიონში წარმოებული დამატებული ღირებულება 2011 წლის მონაცემებით **1509,6** მლნ ლარს (ქვეყანაში წარმოებული დამატებული ღირებულების დაახლოებით 7,2%) შეადგენდა. რეგიონში წარმოებული დამატებული ღირებულების სტრუქტურა მოიცავს: **სოფლის მეურნეობა** - 20%, **ტრანსპორტი და კავშირგაბმულობა** - 17%, **მომსახურება** - 13%, **მრეწველობა** - 11%, **სახელმწიფო მმართველობა** - 11%. დანარჩენი დარგების წილი 7 პროცენტს არ აღემატება.

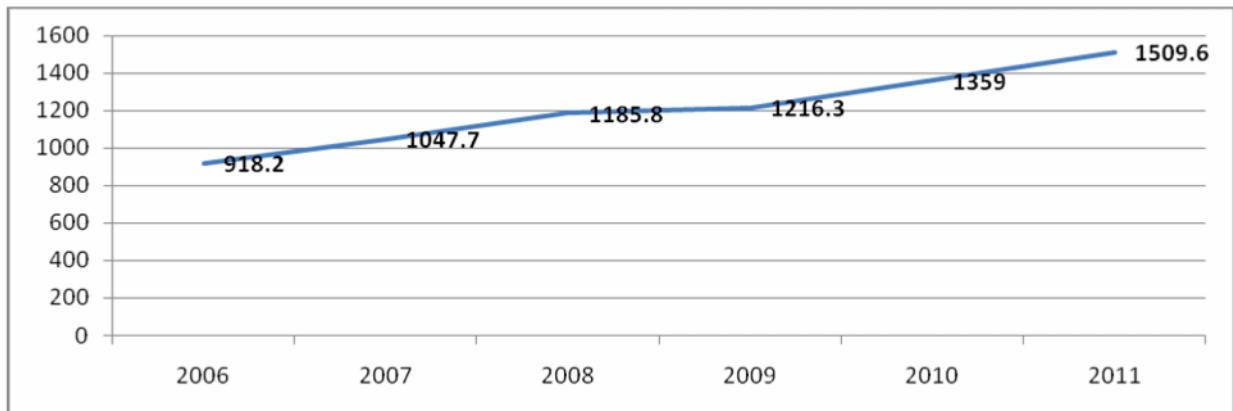
#### **რეგიონში წარმოებული დამატებული ღირებულების სტრუქტურა (2011)**



წყარო: საქსტატი.

2006-11 წლებში რეგიონის დამატებული ღირებულების ზრდა სტაბილური დადებითი დინამიკით ხასიათდებოდა. ზრდის საერთო მაჩვენებელმა **64,4%**, ხოლო საშუალოწლიურმა მაჩვენებელმა 11,05% შეადგინა. ერთ სულ მოსახლეზე გაანგარიშებით, სამეგრელო-ზემო სვანეთის დამატებული ღირებულება 3.2 ათასი ლარია, რაც საქართველოს სხვა რეგიონების (თბილისის გამოკლებით) საშუალო მაჩვენებელზე (3,3 ათასი ) 5,5%-ით ნაკლებია.

### რეგიონში წარმოებული დამატებული ღირებულების ზრდის დინამიკა (2006-11)



წყარო: საქსტატი.

### ბიზნეს სექტორი

ბიზნესის რეგისტრის ოფიციალური მონაცემებით, რეგიონში აღირიცხება 41,7 ათასი სუბიექტი, რაც ქვეყანაში რეგისტრირებულ სუბიექტთა მთლიანი რაოდენობის 10,5 პროცენტს შეადგენს, ხოლო რეგიონებს შორის რეგისტრირებული სუბიექტების რაოდენობით მხოლოდ თბილისსა და იმერეთს ჩამორჩება. მათი აბსოლუტური უმრავლესობა მცირე და საშუალო საწარმოებია. მათ შორის ყველაზე დიდი რაოდენობითაა წარმოდგენილი ინდივიდუალური მეწარმეები - 33,6 ათასი. შემდეგ მოდის შეზღუდული პასუხისმგებლობის საზოგადოებები - 5,1 ათასი, კოოპერატივი - 828, სოლიდარული პასუხისმგებლობის საზოგადოება - 356, სააქციო საზოგადოება - 255, არაკომერციული იურიდიული პირები - 1173.

2011 წელს სამეგრელო-ზემო სვანეთის ბიზნესსექტორში შექმნილმა დამატებულმა ღირებულებამ შეადგინა **366,3** მლნ ლარი, რაც 2.2-ჯერ აღემატება 2006 წლის ანალოგიურ მაჩვენებელს. ფიქსირებულ აქტივებში განხორციელებული ინვესტიციების კუთხით, მნიშვნელოვანი ზრდა დაფიქსირდა 2010 წლიდან, რამაც 2011 წლის მდგომარეობით შეადგინა - **162,1** მლნ ლარი. ამავე წელს, თითქმის 3-ჯერ გაიზარდა ბიზნესსექტორის ბრუნვა 2006 წელთან შედარებით და მან შეადგინა **1 332** მლნ ლარი. ანალოგიურ პერიოდში გამოშვებული პროდუქციის ღირებულება გაიზარდა დაახლ. 2.4-ჯერ, და შესაბამისმა მაჩვენებელმა 2011 წელს შეადგინა - **836,2** მლნ ლარი.

**რეგიონში ბიზნესსექტორის განვითარებას მნიშვნელოვნად უწყობს ხელს:** მისი სტრატეგიული მდებარეობა და განსაკუთრებული სატრანზიტო ფუნქცია - მის ტერიტორიაზე, ერთი მხრივ, ევროპისა და აზიის ქვეყნების, ხოლო, მეორე მხრივ, საქართველოს დასავლეთ და აღმოსავლეთ რეგიონების დამაკავშირებელი ფოთის პორტის არსებობა. უკანასკნელ წლებში, რეგიონში მნიშვნელოვნად განვითარდა საბანკო სექტორი. ყველა თვითმმართველ ერთეულში ფუნქციონირებს კომერციული ბანკების ფილიალები და მომსახურების ცენტრები. გაიზარდა მიკროსაფინანსო ორგანიზაციების რაოდენობაც. რეგიონში ფუნქციონირებს რამდენიმე აუდიტორული ფირმა, ხოლო ზუგდიდსა და ფოთში ფუნქციონირებს ქვეყანაში მოქმედი თითქმის ყველა სადაზღვევო კომპანიის ფილიალი.

რეგიონის ბიზნესსექტორის განვითარების ხელშემწყობ ფაქტორად შეიძლება იქნეს განხილული 2010 წელს შექმნილი ფოთის **თავისუფალი ინდუსტრიული ზონის** (თიზ) არსებობა. თიზ-ის ტერიტორია დაახლ. 300 ჰექტარს შეადგენს. ფოთის თიზში განხორციელებული ინვესტიციები ხელს უწყობს სამუშაო ადგილების შექმნას და წარმოშობს ადგილობრივი სამიმწოდებლო ბაზრის განვითარებისა და შემოსულ ინვესტორებთან პირდაპირი თუ ირიბი კავშირების დამყარების შესაძლებლობას. 2013 წლის ბოლომდე, გათვალისწინებულია თიზ-ის საპროექტო ზონაში მდებარე სამრეწველო დანიშნულების მიწის ნაკვეთების ძირითადი და დამხმარე გზების ქსელით უზრუნველყოფა, ქუჩების განათება, წყლის მიწოდება, ელექტროენერგიით მომარაგება, ხანძარსაწინააღმდეგო, საკანალიზაციო, სანიაღვრე და სატელეკომუნიკაციო ინფრასტრუქტურის მოწყობა, აგრეთვე მწვანე ზოლის საირიგაციო ქსელით უზრუნველყოფა. სწორი საინვესტიციო და ინფრასტრუქტურული პოლიტიკის, აგრეთვე ქვეყანაში საინვესტიციო კლიმატის გაუმჯობესების პირობებში, მოსალოდნელია თიზ-ში სოლიდური ინვესტიციების შემოსვლა ისეთ სფეროებში, როგორცაა მაღალი ტექნოლოგიები, ბიოტექნოლოგია, სამშენებლო მასალების წარმოება, საინჟინრო, ფოლადის, მსუბუქი მრეწველობა და სხვ. რეგიონში ბიზნესის განვითარებისა და ტვირთბრუნვის ზრდის მხრივ, დამატებით შესაძლებლობებს შექმნის ანაკლიაში მაღალი გამტარუნარიანობის პორტის საკითხის შემდგომი შესწავლა და საბოლოო გადაწყვეტაც, აგრეთვე **მესტიის აეროპორტის** ამოქმედება და **ფოთის აეროპორტის** მშენებლობის დასრულება.

უკანასკნელი წლების მანძილზე შეიმჩნევა დადებითი ტენდენციები გადამამუშავებელი და ექსპორტზე ორიენტირებული ცალკეული წარმოებების (მაგ. თხილის წარმოება და გადამამუშავება ბოლო ათი წლის განმავლობაში მნიშვნელოვნად და

განუხრელად იზრდება) განვითარების კუთხით. განვითარების ტენდენციები შეიმჩნევა მომსახურების სფეროშიც, შედარებით მოწესრიგდა სავაჭრო ობიექტები და სხვ.

**რეგიონში ბიზნესსექტორის სათანადო განვითარებას ხელს უშლის ისეთი ფაქტორები:** როგორცაა კონფლიქტის ზონის პირას მდებარეობა, სუსტი კომერციული და საბაზო ინფრასტრუქტურა, მოსახლეობის და ადგილობრივი ბიუჯეტების მწირი შემოსავლები, ინვესტიციების მცირე მოცულობა, ადგილობრივი სოციალური კაპიტალის განვითარების დაბალი დონე, მუშახელის ბაზარზე არსებული მდგომარეობა, საბანკო კრედიტების (მ.შ. აგროსესხების) სიძვირე და რთული ხელმისაწვდომობა, ალტერნატიული კაპიტალის დაბალი შესაძლებლობები, სისტემური ინფორმაციის ნაკლებობა ადგილობრივი ბიზნესის პოტენციალისა და სამიმწოდებლო ბაზის შესახებ.

გარდა ამისა, რეგიონში ფაქტობრივად არ არის (თუ არ ჩავთვლით მეტად შეზღუდული რესურსებისა და შესაძლებლობების მქონე ზუგდიდის სავაჭრო-სამრეწველო პალატას, და ახლად შექმნილ აიპ-ს ფოთში, რომელიც საგრანტო პროექტის ფარგლებში უწევს კონსულტაციას მცირე და საშუალო ბიზნესის მხარდაჭერას) ბიზნესის მხარდამჭერი უმნიშვნელოვანესი ორგანიზაციები - ბიზნესცენტრი, ბიზნესინკუბატორი, გადამზადების ცენტრები, საინვესტიციო და ტექნოლოგიური ტრანსფერის ცენტრები, სალიზინგო კომპანიები, თუ სხვა. რეგიონში არსებული ცნობილი საერთაშორისო და საერთაშორისო არასამთავრობო ორგანიზაციების მნიშვნელოვანი პროექტები მხოლოდ ფრაგმენტულად თუ უზრუნველყოფენ ბიზნესსექტორის სათანადო მხარდაჭერას.

აღსანიშნავია, რომ 2008-2009 წლებში, მცირე და საშუალო ბიზნესის ხელშეწყობისთვის განხორციელდა „იაფი კრედიტის“ ეროვნული პროგრამა, რომლის ფარგლებში, ქვეყნის მასშტაბით, მ.შ. სამეგრელო-ზემო სვანეთში, 64,8 მლნ ლარი გაიცა. ამასთან, ამ პროგრამის ეფექტიანობა შეზღუდული იყო გამოყოფილი თანხის მოცულობის სიმცირიდან გამომდინარე, რასაც თან დაერთო რუსეთ-საქართველოს ომის და მსოფლიო ფინანსური კრიზისის გამო კომპანიების ფუნქციონირების შეფერხება.

### **მრეწველობა**

სამეგრელო-ზემო სვანეთში მრეწველობა სუსტად არის განვითარებული. 2011 წელს სამეგრელო-ზემო სვანეთში მრეწველობის ბრუნვის მოცულობა **289,7** მლნ ლარს, პროდუქციის გამოშვება **286,1** მლნ ლარს, მრეწველობაში დასაქმებულთა რაოდენობა **4646** ადამიანს, დასაქმებულთა საშუალოთვიური ანაზღაურება **283,4** ლარს, ხოლო ფიქსირებულ აქტივებში განხორციელებული ინვესტიციების მოცულობა **14,9** მლნ ლარს შეადგენდა. აღსანიშნავია, რომ 2011 წელი ზრდის ძალზე მაღალი მაჩვენებლებით აღინიშნა. კერძოდ, 2010 წელთან შედარებით, ბრუნვის მოცულობა 2,1-ჯერ, პროდუქციის გამოშვება 2,3-ჯერ, ფიქსირებულ აქტივებში განხორციელებული ინვესტიციების მოცულობა 3,6-ჯერ, დასაქმებულთა რაოდენობა 51,5%-ით, ხოლო მრეწველობაში დასაქმებულთა საშუალო თვიური ანაზღაურება 30%-ით გაიზარდა.

2011 წელს მრეწველობაში შექმნილმა დამატებულმა ღირებულებამ **163,2** მლნ ლარი შეადგინა, რაც 2006 წლის მაჩვენებელს 3,3-ჯერ აღემატება. ზრდის უარყოფითი მაჩვენებელი დაფიქსირდა მხოლოდ 2008 წელს, რაც, არსებითად, 2008 წლის აგვისტოს ომის შედეგებით იყო განპირობებული. 2007, 2009, 2010 და 2011 წლებში ზრდის საშუალო მაჩვენებელმა **14,3%** შეადგინა.

რეგიონის სამრეწველო საწარმოების აბსოლუტურ უმეტესობას მცირე და საშუალო ზომის საწარმოები შეადგენს. დღეისათვის, რეგიონის ძირითადი სამრეწველო პროდუქტებია დამუშავებული თხილი და ხე-ტყე. ზუგდიდის მუნიციპალიტეტში მრეწველობის მაპროფილებელი სახეებია თხილისა და ჩაის გადამამუშავება, აბაშაში - ნაყინისა და საკონდიტრო წარმოება, წალენჯიხაში - ხე-ტყის გადამამუშავება და ჩაის წარმოება, მარტვილში - ჩაის გადამამუშავება და ღვინის წარმოება, სენაკში - ღვინის წარმოება, ქ. ფოთში - თევზის ზეთის, თევზის ფქვილის, ხორცისა და რძის პროდუქტების წარმოება, ჩხოროწყუმში - თხილის წარმოება, ხოლო მესტიაში - ხე-ტყის გადამამუშავება. რეგიონის სამრეწველო სექტორში ერთ-ერთ უმთავრეს პრობლემად სოფლის მეურნეობის პროდუქციის გადამამუშავებელი საწარმოების დეფიციტი უნდა განვიხილოთ.

რეგიონის აქტივებისა და რესურსების გათვალისწინებით, ქმედითი საინვესტიციო და ინფრასტრუქტურული პოლიტიკის პირობებში, სამეგრელო-ზემო სვანეთს მრეწველობის სექტორის განვითარების მნიშვნელოვანი პოტენციალი აქვს. აქტივებისა და რესურსების ეფექტურად გამოყენება, ადგილობრივი და უცხოური ინვესტიციების სტიმულირებაზე მიმართული ძალისხმევა, ხარისხზე და ექსპორტზე ორიენტირებული წარმოების მაქსიმალური წახალისება, ადგილობრივი მუშახელის კვალიფიკაციის ამაღლებაზე სისტემური ზრუნვა, საბანკო კრედიტებზე ხელმისაწვდომობის ზრდა, კაპიტალის ალტერნატიული ბაზრების ჩამოყალიბება და ზოგადად, სხვადასხვა ენდოგენური და ეგზოგენური ფაქტორების სათანადო გამოყენება გადამწყვეტ როლს შეასრულებს მრეწველობის სექტორის განვითარებაში.

### **ეკონომიკის სხვა დარგები**

ძალზე მცირეა **მშენებლობის** ხვედრითი წილი რეგიონში შექმნილ დამატებულ ღირებულებაში (4%). 2011 წელი ზრდის დადებითი მაჩვენებლით აღინიშნა და 2011 წელს სექტორში შექმნილი დამატებული ღირებულება (32,3 მლნ ლარი) 27,7%-ით აღემატებოდა 2010 წლის ანალოგიურ მაჩვენებელს. ამასთან, 2011 წელს 10,4%-ით გაიზარდა სექტორში დასაქმებულთა რაოდენობა წინა წელთან შედარებით. 2012 წელს სამეგრელო-ზემო სვანეთში გაიცა 223 მშენებლობის ნებართვა 91570 მ<sup>2</sup> ფართზე. ამასთან, 2012 წელს დამთავრებულ იქნა 93 ობიექტი 62885 მ<sup>2</sup> საერთო ფართით. რეგიონში მოქმედ სამშენებლო ორგანიზაციებს შორის გამოირჩევა ოთხი კომპანია, რომლებიც გზების რეაბილიტაციითა და მშენებლობით, ნაპირსამაგრი სამუშაოებითა და ხიდების მშენებლობით არიან დაკავებული. ამ საწარმოთა საერთო სიმძლავრეა 65 მლნ ლარი, ხოლო მათ მფლობელობაში არსებული მანქანა-დანადგარების რაოდენობა - 58 ერთეული. სამშენებლო ფირმების დიდი ნაწილის ტექნიკური აღჭურვილობის დონე არსებითად შეესაბამება თანამედროვე სტანდარტებს და არსებული სამუშაოებისა და ინფრასტრუქტურული პროექტების მოცულობასა და საჭიროებებს.

დიდი ხნის განმავლობაში, **ტრანსპორტისა და კავშირგაბმულობის** სფეროების მოუწესრიგებლობა მნიშვნელოვნად აფერხებდა ბიზნესის და მთლიანად ეკონომიკის განვითარებას. უკანასკნელ პერიოდში, რეგიონში განხორციელდა უმნიშვნელოვანესი ინფრასტრუქტურული პროექტები.

ქვეყნის ორი უმნიშვნელოვანესი პორტიდან ერთ-ერთი - ფოთის პორტი, რომელიც რეგიონში მდებარეობს, მის კომერციულ ცენტრს წარმოადგენს და ევროპა-კავკასია-აზიის

სატრანსპორტო დერეფნის („ტრასეკა“) ფუნქციონირებაში განსაკუთრებულ როლს ასრულებს. ფოთის პორტის წყალობით, ტრანსპორტისა და კავშირგაბმულობის სექტორს რეგიონში წარმოებულ დამატებულ ღირებულებაში მეორე ადგილი უჭირავს. ამ ეტაპზე, ფოთს აქვს წელიწადში 10 მლნ ტონა ტვირთბრუნვის შესაძლებლობა. პორტს აქვს როგორც საგზაო, ისე სარკინიგზო კავშირები. ფოთის პორტში განთავსებულია 15 სპეციალიზებული ნავსაყუდელი ნავთობპროდუქტების, სარკინიგზო ვაგონების, კონტეინერების, დიდი რაოდენობით მარცვლეულის, მალფუჭებადი პროდუქტების, სასუქის, ლითონების, მილებისა და სხვა ტვირთის ჩამოსატვირთად, აგრეთვე მგზავრების გადმოსაყვანად. ევროკავშირის მიერ დაფინანსებული „ტრასეკას“ პროგრამის ფარგლებში, ფოთის პორტი არის მრავალი მცირე საინვესტიციო პროექტების მიმღები. გარდა ამისა, ფოთის პორტი არის ევროკავშირის მიერ დაფინანსებული პროექტის („Caucasus Optical Cable“) ბენეფიციარი, რომელიც რკინიგზის შესაძლებლობების მაქსიმალურად გამოსაყენებლად, სამოქმედო უსაფრთხოებისა და საინფორმაციო სისტემის უზრუნველყოფას თვალისწინებს. ეს პროექტი აკავშირებს დასავლეთსა და აღმოსავლეთს, ფოთის პორტსა და ბაქოს პორტს და სამხრეთით, თბილისის გავლით, ფოთის პორტსა და სომხეთის რესპუბლიკას. „ოპტიკური კაბელის პროექტი“ ემსახურება როგორც სარკინიგზო ოპერაციებს, ისე სატელეკომუნიკაციო მიზნებს. აღსანიშნავია რომ ფუნქციონირება დაიწყო უკრაინის ილიჩევსკის პორტისა და ფოთის პორტის დამაკავშირებელმა საზღვაოსნო გზამაც.

სამეგრელო-ზემო სვანეთის ტერიტორიაზე გადის რკინიგზის თბილისი-სენაკი-ფოთის, თბილისი-სენაკი-ზუგდიდი-ლესელიძის და თბილისი-სენაკი-ზუგდიდი-ჯვარის მონაკვეთები. სამეგრელო-ზემო სვანეთში ფუნქციონირებს მესტიის აეროპორტი. რეგიონში არსებული მეორე, ინგირის აეროპორტი საფუძვლიან რეაბილიტაციას საჭიროებს. დაწყებულია ფოთის აეროპორტის მშენებლობა.

2011 წელს ტრანსპორტისა და კავშირგაბმულობის სფეროში შექმნილმა დამატებულმა ღირებულებამ **185,2** მლნ ლარი შეადგინა, რაც 30%-ით აღემატება 2010 წლის ანალოგიურ მაჩვენებელს. 7,1%-ით და 8%-ით გაიზარდა ბრუნვისა და პროდუქციის მოცულობაც, რომლებმაც, შესაბამისად, 420,8 მლნ და 284,1 მლნ ლარი შეადგინა. 2011 წელს ამ სფეროში **5183** ადამიანი იყო დასაქმებული. სექტორში დასაქმებულთა საშუალო თვიური ანაზღაურება 2006-2011 წლებში მუდმივად იზრდებოდა და მან 2011 წელს **918,4** ლარი შეადგინა, რაც ყველაზე დიდი მაჩვენებელია რეგიონის ეკონომიკის სხვა დარგებში დასაქმებულთა ანაზღაურებასთან შედარებით და აღემატება ამავე წლის ქვეყნის ანალოგიურ საშუალო მაჩვენებელს (866,8 ლარი). რეგიონში ფუნქციონირებს არაერთი მსხვილი გადამზიდავი კომპანია, რომლებიც, ძირითადად, ფოთის პორტს ემსახურებიან. რეგიონში ასევე ფუნქციონირებს მცირე გადამზიდავი ფირმები, რომლებიც ახორციელებენ მოსახლეობის გადაყვანას და სატვირთო გადაზიდვებს როგორც რეგიონის შიგნით, ისე ქვეყნის მასშტაბით.

რეგიონში ვაჭრობის, ავტომობილების, საყოფაცხოვრებო ნაწარმისა და პირადი მოხმარების საგნების რემონტის საწარმოების ბრუნვის მოცულობამ 2011 წელს 439,7 მლნ ლარი შეადგინა, რაც 78,7%-ით აღემატება 2010 წლის ანალოგიურ მაჩვენებელს. 73,9%-ით გაიზარდა საწარმოების პროდუქციაც, რომლის ღირებულებამ 76,7 მლნ ლარი შეადგინა. 2011 წელს ამ სფეროში 4,6 ათასი ადამიანი იყო დასაქმებული, რაც 78,5%-ით აღემატება

2010 წლის შესაბამის მაჩვენებელს. რეგიონში არსებული სავაჭრო ობიექტების უმეტესობა ქ. ფოთსა და ქ. ზუგდიდში მდებარეობს. ქ. ზუგდიდში სავაჭრო ობიექტების თავმოყრა გამოწვეულია ზუგდიდის მუნიციპალიტეტში მოსახლეობის დიდი რაოდენობითა და წალენჯიხის, ჩხოროწყუსა და ხობის მუნიციპალიტეტების მოსახლეობის მიერ ზუგდიდის ბაზრების აქტიური მოხმარებით. უკანასკნელ წლებში, მნიშვნელოვნად გაუმჯობესდა როგორც ბაზრობებისა და მცირე მარკეტების იერსახე და სანიტარიული პირობები, ისე მომსახურების დონე. შეინიშნება მარკეტების გამსხვილების ტენდენცია.

### **სოფლის მეურნეობა**

სოფლის მეურნეობას სამეგრელო-ზემო სვანეთის ეკონომიკაში მნიშვნელოვანი ადგილი უჭირავს და რეგიონში წარმოებულ დამატებულ ღირებულებაში მისი წილი 20%-ია. 2011 წელს რეგიონში სოფლის მეურნეობაში შექმნილმა დამატებულმა ღირებულებამ **300,2** მლნ ლარი შეადგინა, რაც 16,5%-ით აღემატება 2010 წლის, ხოლო 37,6%-ით 2006 წლის ანალოგიურ მაჩვენებელს. ამასთან, რეგიონის სოფლის მეურნეობის წილი ქვეყნის სოფლის მეურნეობის წარმოებაში 14,1%-ს შეადგენს. ამ დარგში შრომისუნარიანი მოსახლეობის უდიდესი ნაწილია დასაქმებული. მათი უმრავლესობა თვითდასაქმებულთა კატეგორიას განეკუთვნებიან და ისინი თავიანთ ოჯახურ მეურნეობებში საქმიანობენ. სოფლის მეურნეობა არ არის სათანადოდ მოდერნიზებული და ძირითადად, ნატურალური მეურნეობის ნიშნებს ატარებს. მეტწილად იგი ორიენტირებულია არა ბაზარსა და პროდუქციის წარმოებაზე, არამედ კომლის სასურსათო მოთხოვნების დაკმაყოფილებაზე. გამონაკლისია თხილის წარმოება, რომელიც თითქმის მთლიანად ექსპორტზეა გათვლილი. მნიშვნელოვანი დისპროპორცია შეინიშნება დასაქმებულთა რაოდენობასა და პროდუქციის მოცულობას შორის. რეგიონი მცირემიწიანია. გარდა ამისა, რელიეფისა და სხვა ფაქტორების გამო, იგი გამოირჩევა ფართობების ფრაგმენტაციით, რაც ძალზე ართულებს მეურნეობების გამსხვილებას.

**სასოფლო-სამეურნეო მიწის რესურსი.** სამეგრელო-ზემო სვანეთი ხასიათდება ძლიერ დანაწევრებული რელიეფით - დიდი შეფარდებითი სიმაღლეებითა და ღრმა ხეობებით (სამეგრელოს ჩრდილოეთი, ზემო სვანეთი) და გაშლილი ვაკით (რეგიონის სამხრეთი ნაწილი მდ. ენგურსა და მდ. ცხენისწყალს შორის). რეგიონის ბუნებრივი პირობების მრავალფეროვნების გამო, მისი ნიადაგური საფარი საკმაოდ ჭრელია და სხვადასხვა ტიპის ნიადაგებით არის წარმოდგენილი.

რეგიონის სასოფლო-სამეურნეო სავარგულის ფართობი შეადგენს 268 ათას ჰა-ს. სოფლის კომლების აბსოლუტურ უმრავლესობას საკუთრებაში 1,25 ჰა-ზე ნაკლები სავარგული აქვს.

რეგიონის მდებარეობა განაპირობებს როგორც სამელიორაციო, ისე სარწყავი სისტემების საჭიროებას. აბაშის მუნიციპალიტეტში სადრენაჟე მიწების ფართობი შეადგენს 14,6 ათას ჰექტარს, საიდანაც რეაბილიტაციას 14 ათასი ჰა საჭიროებს. 1,9 ჰა მიწაა სარეაბილიტაციო ხობის, ხოლო 4,5 ათასი ჰა მიწა - სენაკის მუნიციპალიტეტში. წალენჯიხის მუნიციპალიტეტში ურწყავი მიწების ფართობი 3 ათას ჰა-ს შეადგენს.

რეგიონის ერთ-ერთი პრობლემაა აუთვისებული სავარგულები - სახელმწიფო საკუთრებაში არსებული და მიტოვებული გაბუჩქებულ-გაუხეშებულ-დასარევილიანებული ფართობები. აუთვისებული ფართობები სულ შეადგენს 14,8 ათას ჰა-ს

- მთლიანი სავარგულების 5,5%-ს. აქედან, დეგრადირებულია 5000 ჰა-ზე მეტი გაველურებული ჩაისა და ტუნგოს ფართობები. სახელმწიფო და დეგრადირებული სავარგულების ათვისება რეგიონის სასოფლო-სამეურნეო პროდუქციის წარმოების გაზრდის მნიშვნელოვან პოტენციალს შეიცავს.

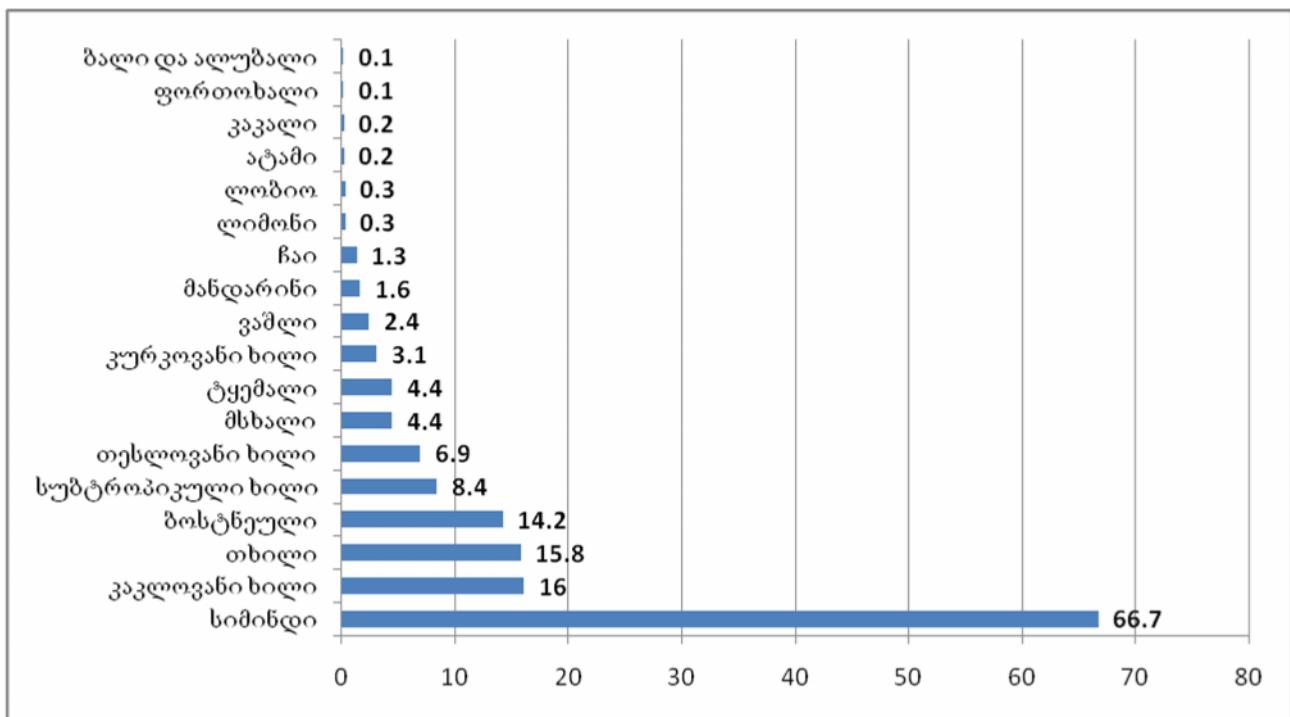
აღსანიშნავია, რომ რეგიონში აღრიცხული არ არის სასოფლო-სამეურნეო დანიშნულების მიწის მნიშვნელოვანი ნაწილი.

**მემცენარეობა.** რეგიონის კლიმატური და ნიადაგობრივი პირობები იძლევა მემცენარეობის სხვადასხვა დარგის განვითარების საშუალებას. 2011 წელს მემცენარეობის სექტორში წარმოებულ იქნა 138,8 მლნ ლარის პროდუქცია, საიდანაც თხილის წარმოებაზე მოდიოდა 60,8 მლნ ლარი, ხოლო სიმინდის წარმოებაზე - 47,7 მლნ ლარი.

2011 წელს, რეგიონში ნათესი ფართობების ყველაზე დიდ წილს მარცვლეულები შეადგენდა (69%), კაკლოვანის წილი - 15%-ს, ვენახის- 4%, სუბტროპიკული კულტურების - 4 %, ხეხილსა და პარკოსან კულტურებს - 2%, ხოლო ციტრუსის კულტურების და ჩაის კულტურების წილი მხოლოდ 1 პროცენტს შეადგენდა, იგივე , რაც კარტოფილისა და ბოსტნეულის.

შემდეგი სახით იყო წარმოდგენილი რეგიონში მემცენარეობის პროდუქციის სტრუქტურა:

**სოფლის მეურნეობის პროდუქცია (ათასი ტონა, 2011)**



*წყარო: საქსტატი.*

ნათესი ფართობების მიხედვით, **თხილის** წარმოებამ 2011 წელს 24,4 ათასი ჰა შეადგინა. 12,3 ათასი ჰა მსხმოიარეა, რაც 2009 წელთან შედარებით, 3 ათასი ჰა-ით, ხოლო 2010 წელთან შედარებით - 500 ჰა-ით არის მომატებული. მიუხედავად მსხმოიარე ნარგაობების ფართობების ზრდის დინამიკისა, არადაამაკმაყოფილებელი მდგომარეობაა პროდუქტიულობის თვალსაზრისით. 2011 წელს თხილის საშუალო საჰექტარო

მოსავლიანობამ შეადგინა 1,3 ტ/ჰა, თხილის წარმოება ძალზე მომგებიანია მცირე ფერმერებისათვის. ამჟამად, სამეგრელოს რეგიონში დაახლ. 700 მცირე ფერმერია, რომელიც თხილის ბიზნესით ირჩენს თავს. ფერმერების უმრავლესობას დაახლ. 1-2 ჰა-ზე აქვს პლანტაციები გაშენებული. საქართველოში თხილის პლანტაციების 85% სამეგრელოშია გაშენებული.

**სიმინდის** ფართობებმა 2011 წელს 55,7 ათასი ჰა დაიკავა, რაც 2009 წლის მაჩვენებელზე (60,8 ათასი ჰა) ნაკლებია. მოსავლიანობის თვალსაზრისით, არადამაკმაყოფილებელი მდგომარეობაა. 2011 წლის მონაცემებით, საშუალო საჰექტარო მოსავლიანობა 1,9 ტ/ჰა-ს შეადგენდა.

**ციტრუსის** ნარგაობები 2009 წელთან შედარებით 2011 წელს თითქმის ორნახევარჯერაა შემცირებული. რადგან ციტრუსი მრავალწლიანი ნარგაობაა, ეს მოვლენა ბაღების ამორტიზებით, დაბერებითა და მოუვლელით შეიძლება აიხსნას. რეგიონის მასშტაბით, პროდუქტიულობა საშუალოდ 1,8-3,4 ტ/ჰა-მდე ვარიირებს, რაც საკმაოდ დაბალი მაჩვენებელია, ხოლო მისი პოტენციური მნიშვნელოვნად გაზრდას მოითხოვს.

**სუბტროპიკული კულტურების** (ხურმა, კარალოკი, ფეიხოა, კივი, მუშმალა) ნათესებმა 2011 წელს 3,1 ათასი ჰა, ხოლო 2010 და 2009 წლებში, შესაბამისად, 3,5 და 2,5 ათასი ჰა დაიკავა. საშუალო მოსავლიანობა, 2009 წელთან შედარებით, 5-ჯერ გაიზარდა და მან 2011 წელს 15,2 ტ/ჰა შეადგინა.

**ჩაის** ფართობებმა 2011 წელს 400 ჰა ფართობი დაიკავა, რაც 2010 წელთან შედარებით, 100 ჰა-ით ნაკლებია. საშუალო მოსავლიანობამ 2011 წელს 4 ტ/ჰა შეადგინა, რაც 2010 წლის მაჩვენებელზე 1 ტ/ჰა-ით მეტია.

არადამაკმაყოფილებელია **ბოსტნეული** კულტურების საშუალო მოსავლიანობაც, რომელმაც 9-10 ტ/ჰა შეადგინა. მოწინავე ტექნოლოგიებით, ბოსტნეულის პროდუქტიულობის გაზრდა რამდენჯერმე არის შესაძლებელი.

რეგიონში მიმდინარეობის პროდუქტიულობა ძალზე დაბალია, რასაც განაპირობებს თანამედროვე ტექნოლოგიებზე დაბალი ინფორმირებულობა, შრომის დაბალი ორგანიზებულობა, მოძველებული და ამორტიზებული გენეტიკური მასალა, ფინანსების არასათანადო ხელმისაწვდომობა, ექსტენციისა და მომსახურების ცენტრების სიმცირე, სავარგულების დეგრადაცია და ამორტიზება, ინფრასტრუქტურის განუვითარებლობა, მიმღები და გადამამუშავებელი საწარმოების სიმცირე და სხვ. რეგიონში შესაძლებელია ფეიხოას, ხურმის, ხეხილის და ვენახის მოსავლიანობის გაორმაგება, ხოლო ბოსტნეული კულტურებისა და კარტოფილის მოსავლიანობის რამდენჯერმე გაზრდა.

სამეგრელო-ზემო სვანეთის რეგიონში არსებული თერმული წყლები ქმნის ხელსაყრელ პირობებს **სასათბურე და სანერგე მეურნეობების** განვითარებისათვის. ზუგდიდის, სენაკისა და ხობის მუნიციპალიტეტებში მოქმედი სასათბურე მეურნეობები წარმატებით იყენებენ თერმულ წყლებს, რაც პროდუქციის წარმოებაზე გაწეულ ხარჯებს მნიშვნელოვნად ამცირებს. აღნიშნულ მეურნეობებში ძირითადად იწარმოება კიტრი და პომიდორი. თუმცა, რეგიონის სხვა სასათბურე მეურნეობებში ხორციელდება მწვანილისა და ყვავილების წარმოებაც. ამჟამად, რეგიონში არსებობს 250 სასათბურე მეურნეობა, რომელთა საერთო ფართობი შეადგენს 23 ჰექტარს, ხოლო წარმადობა - 500 ტონამდეა. რეგიონს აქვს დიდი პოტენციური, თერმული წყლების ეფექტიანად გამოყენების ხარჯზე, არა მარტო გაზარდოს წარმოება, არამედ მთლიანად ჩაანაცვლოს შესაბამისი

იმპორტირებული პროდუქცია, როგორც რეგიონში, ისე ქვეყანის მასშტაბით. რეგიონში, ზუგდიდისა და ხობის მუნიციპალიტეტებში, ორგანიზებულია 12 სანერგე მეურნეობა, რომელთა საერთო ფართობი 44,8 ჰა-ს შეადგენს. მეურნეობებში იწარმოება ისეთი კულტურების ნერგები, როგორცაა ხილი, ციტრუსი, პალმა, მოცვი, ბოსტნეული და ეთერზეთების შემცველი კულტურები.

**მეცხოველეობა.** 2011 წელს რეგიონში მეცხოველეობის პროდუქციის ღირებულებამ 180,1 მლნ ლარი შეადგინა, მათ შორის მსხვილფეხა რქოსანი პირუტყვის ხორცისა და რძის პროდუქციის ღირებულებამ შეადგინა 123,5 მლნ ლარი, ხოლო მეფრინველეობაში წარმოებული პროდუქციის ღირებულებამ - 29,2 მლნ ლარი.

2011 წელს სამეგრელო-ზემო სვანეთში აღირიცხებოდა 197,4 ათასი სული **მსხვილფეხა საქონელი** (წარმოებული პროდუქცია შეადგენს 6,1 ათას ტონა ხორცს და 93,2 ათას ტონა რძეს), 30,4 ათასი სული **ღორი** (2011 წელს ღორის ხორცის წარმოებამ დაკლულ წონაში 2,2 ათასი ტონა შეადგინა), 1016,2 ათასი ფრთა **ფრინველი** (წარმოებული პროდუქცია შეადგენს 31 მლნ კვერცხს), 13,3 ათასი სული **თხა** (წარმოებული პროდუქცია აღრიცხული არ არის) და 109,1 ათასი სკა **ფუტკარი** (წარმოებული თაფლის მოცულობა 1,1 ათას ტონას შეადგენს).

2011 წელს მსხვილფეხა პირუტყვის სულადობა 5,2 ათასი ერთეულით, ხორცის წარმოება 1,6 ათასი ტონით, ხოლო რძის წარმოება 7,3 ათასი ტონით გაიზარდა 2010 წლის ანალოგიურ მაჩვენებლებთან შედარებით (აღსანიშნავია, რომ რეგიონში პირუტყვის სულადობამ მაქსიმალურ მაჩვენებელს (204,2 ათასი სული) 2008 წელს მიაღწია). ანალოგიურად, 2011 წელს 200 ტონით გაიზარდა ღორის ხორცის წარმოება. ამავდროულად, 67,2 ათასი ფრთით შემცირდა ფრინველის სულადობა, ხოლო 10,8 მლნ ცალით - კვერცხის წარმოება. 2011 წელს 8,4 ათასი ერთეულით გაიზარდა ფუტკრის ოჯახების რაოდენობა.

პროდუქტიულობის თვალსაზრისით, მეცხოველეობაში არადაამაკმაყოფილებელი მდგომარეობაა, რასაც, ძირითადად, გენეტიკური მომველეობა, არასათანადო ვეტერინალური მომსახურება, ტექნოლოგიებზე დაბალი ინფორმირებულობა და საკვები ბაზის რაოდენობრივი და ხარისხობრივი სიმწირე განაპირობებს (2010 წელს, კერძო კომპანიამ ჰოლანდიური საექსპორტო კომპანიისგან შეიძინა 64 სული ჰოლშტეინო-ფრიზის ჯიშის ძროხა, რომელიც მსოფლიოს ერთ-ერთ საუკეთესო ჯიშს განეკუთვნება და რომლის საშუალო წველადობა ექვსჯერ აღემატება ქართული ჯიშის ძროხების საშუალო წველადობას). უნდა აღინიშნოს, რომ მეცხოველეობით დაკავებული ფერმერებისთვის იონჯის თივის წარმოება საუკეთესო საშუალებაა პირუტყვის გამოსაკვებად.

**თევზჭერა.** რეგიონში დიდი რესურსი არსებობს თევზჭერის განვითარებისათვის, შავი ზღვის და უხვად არსებული მდინარეების და ტბების რესურსების ეფექტურად გამოყენებით, ეს დარგი შეიძლება გახდეს რეგიონის ეკონომიკის შემდგომი განვითარებისათვის ხელშემწყობი ფაქტორი. ამასთან თუ გავითვალისწინებთ იმას, რომ ქალაქ ფოთში არსებობს თევზის გადამამუშავების მოდერნიზებული ქარხნები, რომელთაც შეუძლიათ აწარმოონ თევზისაგან სხვადასხვა სახის პროდუქტები.

**აგროწარმოება და ლოჯისტიკა.** რეგიონში, ძირითადად, ფუნქციონირებს თხილის გადამამუშავებელი საწარმოები, რომლებზეც სოფლის მეურნეობის მთლიანი პროდუქციის გადამამუშავების 80% მოდის. თხილის პროდუქცია გადის ევროპისა და აზიის ქვეყნებში.

რეგიონში მცირე მასშტაბით ხორციელდება ჩაისა და ყურძნის გადამამუშავება, რომლის პროდუქციის რეალიზება ხორციელდება როგორც ადგილობრივ ბაზარზე, ისე ქვეყნის ფარგლებს გარეთ. ზუგდიდში მოქმედებს 8 თხილის გადამამუშავებელი საწარმო, რომელიც წელიწადში 40 ათას ტონა თხილს გადაამუშავებს. წალენჯიხაში მოქმედებს 5 საწარმო, რომლებიც, ძირითადად, თხილისა და ჩაის გადამამუშავებით არის დაკავებული და საერთო ჯამში, 727 ტონა პროდუქციას აწარმოებს. მარტვილში ჩაის წარმოებითაა დაკავებული ერთი საწარმო, რომელიც 50 ტონა ჩაის აწარმოებს.

რეგიონში მოქმედებს 10 სამაცივრე და 9 დახურული ტიპის სასაწყობე მეურნეობა: ქ. ფოთში 8 სამაცივრე-სასაწყობე მეურნეობა და 8 დახურული საწყობი, ზუგდიდის მუნიციპალიტეტში - ერთი სამაცივრე მეურნეობა, სენაკის მუნიციპალიტეტში - ერთი სამაცივრე მეურნეობა და ერთი დახურული საწყობი.

### **სოფლის მეურნეობის საექსპორტო პროდუქცია და ინვესტიციები**

სამეგრელო-ზემო სვანეთის რეგიონის ძირითადი საექსპორტო პროდუქტებია თხილი, ღვინო, ჩაი, ხურმა, თევზის ფქვილი, რომლებიც გადის ევროკავშირის, დსთ-ის, აზიისა და ამერიკის ბაზრებზე. ექსპორტი სტაბილურად იზრდება, რაც, ძირითადად, თხილის ექსპორტის ზრდით არის განპირობებული.

2012 წლის პირველი ოთხი თვის განმავლობაში, საქართველოდან (ძირითადად, სამეგრელოდან) 45,9 მლნ ლარის ღირებულების 7,2 ათასი ტონა თხილის ექსპორტი განხორციელდა, რაც ქვეყნის ექსპორტის 9%-ს შეადგენს. ქართული თხილის ძირითადი საექსპორტო ბაზრებია იტალია (7,6 მლნ ლარი), გერმანია (7,9 მლნ ლარი), აზერბაიჯანი (4,6 მლნ ლარი), საფრანგეთი (1,5 მლნ ლარი), ბელგია (3,8 მლნ ლარი) და უკრაინა (2,9 მლნ ლარი).

რეგიონის სოფლის მეურნეობაში ერთ-ერთი მსხვილი ინვესტორია იტალიური კომპანია „ფერერო“, რომელმაც 5 ათას ჰა-ზე მეტი სასოფლო-სამეურნეო სავარგული შეიძინა და თხილის კულტურა გააშენა. პირდაპირმა უცხოურმა ინვესტიციამ ამ საწარმოში 30 მლნ აშშ დოლარი შეადგინა.

საექსპორტო პროდუქტს ასევე განეკუთვნება ჩაი „გურიელი“ რომლის დაფასობაც ხდება ქ.ზუგდიდში. ასევე ხორციელდება დაფნის ფოთლისა და ეთერზეთების ექსპორტი.

**ახალი ტექნოლოგიები, მასტიმულირებელი სისტემები და მექანიზმები.**  
სამეგრელო-ზემო სვანეთის რეგიონში მოქმედი სასოფლო-სამეურნეო სერვისცენტრი გარკვეულ დონეზე უზრუნველყოფს ინოვაციების დანერგვას. ამჟამად, ზუგდიდში არსებულ სერვისცენტრში განთავსებულია 64 დიდი და მცირე ტრაქტორი და 13 სატვირთო ავტომანქანა, ხობში - 4 კომბაინი და 50 მცირე და დიდი ტრაქტორი, სენაკში - 119 მცირე და დიდი ტრაქტორი და 1 კომბაინი, მესტიაში - 9 ტრაქტორი, მარტვილში - 48 ტრაქტორი, ჩხოროწყუში - 52 ტრაქტორი, წალენჯიხაში - 41 ტრაქტორი, ხოლო აბაშაში - 77 დიდი და მცირე სიმძლავრის ტრაქტორი. არსებული მანქანა-სატრაქტორო პარკი ვერ აკმაყოფილებს სასოფლო-სამეურნეო პროდუქციის წარმოების მოთხოვნებს და რამდენჯერმე გაზრდას საჭიროებს. რეგიონი მცირეგაბარტიანი ტექნიკის დეფიციტს განიცდის. გარდა ამისა, აქტუალურია ტექნიკის ფინანსური ხელმისაწვდომობის პრობლემაც. მოსახლეობა ხშირად ვერ ახერხებს მაღალხარისხიანი მასალების შეძენას, რაც ასევე უარყოფითად მოქმედებს პროდუქციის მოსავლიანობაზე.

აღსანიშნავია, რომ რეგიონში ფუნქციონირებს სხვადასხვა არასამთავრობო, საერთაშორისო და სხვა ორგანიზაცია, რომლებიც სოფლის მეურნეობის მხარდამჭერ პროექტებს ახორციელებენ.

**სურსათის უვნებლობა.** მცენარეთა დაცვის სფეროში რეგიონში ხორციელდება საკარანტინო ღონისძიებები სპეციალური სახელმწიფო პროგრამის ფარგლებში. ფინანსდება განსაკუთრებით საშიში საკარანტინო მავნებლის, ამერიკული თეთრი პეპლის წინააღმდეგ ბიოლოგიური და ქიმიური ბრძოლის ღონისძიებები. პერიოდულად წარმოებს სასოფლო-სამეურნეო სავარგულების ფიტოსანიტარული მონიტორინგი, დიაგნოსტიკა, მავნე ორგანიზმების გავრცელების პროგნოზირება და მათ წინააღმდეგ ბრძოლის ღონისძიებების შემუშავება. ხორციელდება კარანტინს დაქვემდებარებული საექსპორტო პროდუქციის ფიტოსანიტარული საკარანტინო შემოწმება და ფიტოსანიტარული სერთიფიკატის გაცემა. ვეტერინარიის დარგში მიმდინარეობს ცხოველების განსაკუთრებით საშიში სნეულებების საწინააღმდეგო პროფილაქტიკურ-სამკურნალო და სალიკვიდაციო ღონისძიებები. მიმდინარეობს თურქულის საწინააღმდეგო პროფილაქტიკური აცრები, ხორციელდება კერძო ვეტერინარული საქმიანობის კოორდინაცია და ზედამხედველობა და სერთიფიკატების გაცემა კანონმდებლობით დადგენილი წესით. მიმდინარე მონიტორინგის პროგრამით, ხორციელდება სასმელი წყლისა და კვების პროდუქტების შესყიდვა და კვლევა. სურსათის უვნებლობის მოქმედი სისტემა ვერ უზრუნველყოფს რეგიონში არსებული საჭიროებების სრულად დაკმაყოფილებას.

### **ტურიზმი**

უკანასკნელ წლებში, რეგიონში აშენდა მაღალი დონის სასტუმროები ანაკლიასა და მესტიაში. ამჟამად, ანაკლიაში ფუნქციონირებს 3 თანამედროვე ტიპის სასტუმრო 250-მდე სასტუმრო ოთახით და დაწყებულია მეოთხე სასტუმროს მშენებლობა. დაბა მესტიაში ფუნქციონირებს 5 მაღალი დონის სასტუმრო 400-ზე მეტი საწოლით. სულ დაბაში დღეში 600 სტუმრის მიღებაა შესაძლებელი. ფოთში ფუნქციონირებს 2 კომფორტული სასტუმრო. გარდა მსხვილი სასტუმროებისა, რეგიონში ფუნქციონირებს 100-მდე საოჯახო სასტუმრო. რეგიონში (ძირითადად, ზუგდიდის მუნიციპალიტეტში, ასევე ფოთში, სენაკსა და წალენჯიხაში) ფუნქციონირებს მაღალი დონის რესტორნები.

სამეგრელო-ზემო სვანეთს აქვს ტურიზმის, როგორც მნიშვნელოვანი ეკონომიკური სექტორის განვითარების მაღალი პოტენციალი, რასაც განაპირობებს ისეთ ფაქტორთა ერთობლიობა, როგორცაა კოლხეთისა და სვანეთის უძველესი კულტურა, უნიკალური კულტურულ-ისტორიული ძეგლები, მუზეუმები, მღვიმეები და გამოქვაბულები, საჯომარდო და საპიკნიკო ადგილები, ჭარბტენიანი კოლხეთის დაბლობი და მისი იშვიათი ბუნება, რეგიონის გეოგრაფიული თავისებურება - ლანდშაფტური მოზაიკა და ბიოლოგიური მრავალფეროვნება, ზემო სვანეთის მყინვარები, შავი ზღვის აკვატორია და განვითარებადი კურორტული ზონები. ყოველივე ეს განსაკუთრებულ პირობებს ქმნის სხვადასხვა სახის ტურიზმის (საავტომობილო, საცხენოსნო, საფეხმავლო ტურიზმი, ეკოტურიზმი, საზღვაო-სანაოსნო, სამდინარო-სანაოსნო, სამონადირეო ტურიზმი, სამოყვარულო თევზჭერა, ფრინველებზე დაკვირვება, აგროტურიზმი, შემეცნებითი

ტურიზმი, პილიგრიმული ტურიზმი, ექსტრემალური ტურიზმი და სხვ.) განვითარებისათვის.

ტურისტული თვალსაზრისით, უნიკალურ ობიექტს წარმოადგენს კოლხეთის ეროვნული პარკი, რომელიც სამეგრელოს დასავლეთ ნაწილში მდებარეობს და რომლის სახმელეთო ნაწილის ფართობი 28571 ჰა-ს, ხოლო ზღვის აკვატორია - 1574 ჰა-ს შეადგენს. 1996 წელს კოლხეთის ეროვნულ პარკს რამსარის კონვენციით საერთაშორისო მნიშვნელობის სტატუსი მიენიჭა. კოლხეთის ეროვნული პარკის ვიზიტორთა ცენტრი და სხვა ინფრასტრუქტურა (დაცულ ტერიტორიაზე მნიშვნელოვანი ინფრასტრუქტურაა განთავსებული: პარკის ვიზიტორთა ცენტრი, ადმინისტრაციული შენობები, მცველთა თავშესაფრები, ფრინველთა სათვალთვალო და დარგოლვის ცენტრი, საინტერპრეტაციო დაფები, საინტერპრეტაციო ჯიხურები, ნავმისადგომები, შესასვლელები, ტურისტული ბილიკები) საგანგებოდ ისე დაპროექტდა, რომ მისი მშენებლობის პროცესში გამოყენებული მასალა და ტექნოლოგიები უვნებელი ყოფილიყო გარემოსა და იმ ადამიანებისათვის, რომლებიც მის დასათვალთვალად მოდიან. პარკს კარგი პერსპექტივა აქვს ეკოტურიზმის განვითარების თვალსაზრისით. მასობრივი მიგრაციის პერიოდში, აქ მრავალ იშვიათ ფრინველზე დაკვირვებაა შესაძლებელი, პარკის ტერიტორიაზე მოწყობილია ფრინველთა სათვალთვალო კომპლექსი, ხოლო ტურისტთა განთავსება შესაძლებელია როგორც ეროვნულ პარკში არსებულ ვიზიტორთა სახლში, ისე ფოთის, გრიგოლეთისა და ანაკლიის სასტუმროებში. სანაპირო დიუნების და იმნათის ტორფნარის გასწვრივ შემუშავებულია ფეხით სავალი მარშრუტები, თუმცა, ჭარბტენიანი ტერიტორიების დათვალთვალის საუკეთესო საშუალებას კატარღები და ნავეები წარმოადგენს. კოლხეთის ეროვნულ პარკში ვიზიტს უფრო საინტერესოს ხდის მის მიმდებარე ტერიტორიებზე არსებული არქეოლოგიური და კულტურის ძეგლები: ლაზიკის ძველი დედაქალაქი არქეოპოლისი (ჩვ.წ.აღ.მდე II-IX საუკუნეების წარწერებითა და ფრესკებით), მარტვილის სამონასტრო კომპლექსი, ხობის მონასტერი, ცაიშის ეკლესია, ხობის დედათა მონასტერი და კორცხელის მონასტერი.

ეკოტურიზმის თანმდევი სახეების - სამონადირეო, სათევზაო, საცხენოსნო და აქტიური ტურიზმის სხვა სახეების დანერგვა-განვითარების კარგ საფუძველს იძლევა ენგურის წყალსაცავი და მდინარის შუა და ზემო წელი, აგრეთვე მარტვილის მღვიმეები და ტობავარჩხილის ტბები. მდ. ენგურზე არის შესანიშნავი პირობები სპორტული ნაოსნობისა და რაფტინგის განვითარებისათვის.

1996 წელს მსოფლიო მემკვიდრეობის ადგილად იქნა აღიარებული ზემო სვანეთი. ზემო სვანეთი საქვეყნოდ ცნობილი ბუნებრივი სილამაზის ადგილია, მას აქვს არაჩვეულებრივი ლანდშაფტი, რაც ბოლო წლებში მნიშვნელოვნად განვითარებულ ინფრასტრუქტურასთან ერთად, სულ უფრო მეტ ტურისტსა და დამსვენებელს იზიდავს. ზემო სვანეთში, აწვალისა და თეთნულდის მთებზე დაწყებულია ზამთრის კურორტის მშენებლობა, რაც დამატებით უზრუნველყოფს რეგიონში ტურისტების მოზიდვას.

### **ინოვაციები**

რეგიონის მდგრადი ეკონომიკური განვითარებისა და მისი კონკურენტულობის ამაღლებისთვის ერთ-ერთ უმნიშვნელოვანეს გამოწვევას წარმოადგენს ინოვაციებისა და ტექნოლოგიური სიახლეების დანერგვაზე ორიენტირებული ინიციატივებისა თუ პროცესების არსებობა. ამ ეტაპზე, მხარის საინოვაციო განვითარების დონის, მისი

პოტენციალისა და საჭიროებების ზუსტი შეფასება ძალზედ რთულია, რასაც განაპირობებს შესაბამისი სტატისტიკური მონაცემების, ისევე როგორც მათი დამუშავების მეთოდოლოგიის არარსებობა. სამეგრელო-ზემო სვანეთში არ ფუნქციონირებს არც სპეციალური ინსტრუქტუცია, რომელიც პასუხისმგებელი იქნებოდა ქმედითი საინოვაციო სისტემის განვითარების კოორდინირებაზე და ხელს შეუწყობდა რეგიონში ტექნოლოგიურ ტრანსფერს და მომსახურებას. წლების განმავლობაში, შეზღუდული იყო სამხარეო ადმინისტრაციის შესაძლებლობები და რესურსებიც რაიმე ტიპის საინოვაციო პროგრამების მომზადების თუ დაფინანსების კუთხით.

უკანასკნელ წლებში, რეგიონში განხორციელდა რამდენიმე პროექტი, რომელიც სოფლის მეურნეობის სფეროში ახალი ტექნოლოგიების დანერგვას ისახავდა მიზნად. ინდური კომპანია თიზ-ში, 7 ჰა ტერიტორიაზე იწყებს საკმაოდ მასშტაბურ პროექტს, რომელიც ე.წ. მსხვრევის მწვანე ტექნოლოგიის საშუალებების ასაწყობი საწარმოს შექმნას ითვალისწინებს. აღსანიშნავია, რომ ზუგდიდში ფუნქციონირებს ორი უნივერსიტეტი, რომლებიც ფლობენ პროფესიულ ტექნიკურ ბაზას მცირე ფირმების ცალკეული ინოვაციური პროექტის ექსპერტიზის ჩასატარებლად.

### **ინვესტიციები და ექსპორტი**

რეგიონის ჭრილში პირდაპირ უცხოურ ინვესტიციებთან დაკავშირებული სტატისტიკა არ იწარმოება (გარდა ფოთის თავისუფალი ინდუსტრიული ზონისა). სამხარეო ადმინისტრაციასა და თვითმმართველობის ორგანოებს აქვთ შეზღუდული მატერიალურ-ფინანსური და ადამიანური რესურსები საინვესტიციო პროექტების შემუშავებისა და უცხოური ინვესტიციების მოზიდვის თვალსაზრისით, რაც მნიშვნელოვნად აფერხებს რეგიონში ეკონომიკური პროცესების სტიმულირებას. რეგიონში არ ფუნქციონირებს სპეციალური საინვესტიციო ცენტრი ან სხვა ქმედითი ინსტიტუცია, რომელიც უზრუნველყოფდა შესაბამისი ადამიანური რესურსების მოზიდვას, კონკრეტული საინვესტიციო პროექტების შემუშავებას, ეროვნულ საინვესტიციო სააგენტოსთან ქმედით თანამშრომლობას, სტატისტიკის წარმოებას, პოტენციურ ინვესტორებთან მოლაპარაკების წარმოებას, რეგიონის საინფორმაციო რესურსების სისტემატიზაციასა და გავრცელებას, უცხოელ და ადგილობრივ სამეწარმეო სუბიექტებს შორის კავშირების დამყარებას, ინვესტორების კონსულტირებას რეგიონის ეკონომიკური პოტენციალის, ინვესტიციების განხორციელების ოპტიმალური იურიდიული ფორმების, ერთობლივი საწარმოების შექმნის შესაძლებლობის, უძრავი ქონებისა და სხვა საკითხების შესახებ, რეგიონის წარდგენას, სპეციალური ბიზნესფორუმების, პრეზენტაციების, მარკეტინგული ანალიზისა და მიზნობრივი ტრენინგების ჩატარება-ორგანიზებას, საერთაშორისო გამოფენაზე რეგიონის წარდგენას, რეგიონის ბრენდინგისთვის აუცილებელი საქმიანობის განხორციელებას და სხვ.

რეგიონში უკანასკნელ წლებში განხორციელებული პირდაპირი უცხოური ინვესტიციებიდან უკვე აღინიშნა იტალიური და კანადური ინვესტიციები თხილის გადამამუშავებელ სექტორში. აგრეთვე, ჩინური ინვესტიციით აშენდა ხე-ტყის დამამუშავებელი ქარხანა წალენჯიხის მუნიციპალიტეტში. თიზ-ის შექმნის შემდეგ, ფოთის პორტსა და თიზ-ში ჩადებული პირდაპირი ინვესტიციების მოცულობა აღემატება 200 მლნ აშშ დოლარს. თიზ-ის მმართველი კომპანიის პროგნოზით, ფოთის თავისუფალ

ზონაში, სხვადასხვა ობიექტთან ერთად, მოსალოდნელია მედიის, საინფორმაციო ტექნოლოგიების, ბიზნეს-საკონსულტაციო და სხვა მომსახურების ოფისებისა და ბიზნესცენტრების განლაგება. გარდა ამისა, დღის წესრიგში რჩება ზონის განვითარების საწყისი ეტაპის სამუშაოების გაგრძელება. გრძელდება მოლაპარაკებები საქართველოში და საზღვარგარეთ რეგისტრირებულ კომპანიებთან თიზ-ში ინვესტიციების განხორციელების უზრუნველსაყოფად. მიღწეულია წინასწარი შეთანხმება ორ კომპანიასთან, რომლებიც ლიცენზიის მიღებისთანავე გეგმავენ თიზ-ში ფუნქციონირების დაწყებას.

#### **IV. ინფრასტრუქტურა და საზოგადოებრივი მომსახურებები დასახლებათა იერსახე და სივრცითი დაგეგმვა**

რეგიონში არსებული დასახლებების დიდი ნაწილის ინფრასტრუქტურული იერსახის საერთო მდგომარეობა - შენობა-ნაგებობების, ეზოების, ქუჩების, ტროტუარების, მოედნების, სკვერების, პარკების იერსახე არაა დამაკმაყოფილებელია. უკანასკნელ წლებში, მნიშვნელოვანი ყურადღება ეთმობა მუნიციპალური ცენტრების იერსახის გაუმჯობესებას და გარე განათების სამუშაოებს.

რეგიონში არც მხარის და არც მუნიციპალურ დონეზე არ ხორციელდება სივრცით-ტერიტორიული დაგეგმვა.

#### **გზები**

საავტომობილო გზების საერთო სიგრძე (დასახლებების შიდა გზების ჩათვლით) რეგიონში **5,9 ათასი** კმ-ია. ადგილობრივი მნიშვნელობის გზებიდან, ასფალტ-ბეტონის საფარით დაფარულია 414,3 კმ, გრუნტით - 32,6 კმ, ხოლო ხრეშით - 4,1 ათასი კმ. სამეგრელო-ზემო სვანეთის ტერიტორიაზე გადის თბილისი-სენაკი-ლესელიძის 116,1 კმ-იანი საერთაშორისო მნიშვნელობის გზა. 2011-2012 წლებში გზების მშენებლობასა და რეაბილიტაციაში 320 მლნ. ლარის სახელმწიფო ინვესტიციები განხორციელდა. მიუხედავად ამისა, გზების დიდი ნაწილი ვერ აკმაყოფილებს შესაბამის სტანდარტებს და საჭიროებს შემდგომ სამუშაოებს. 2013 წელს, რეგიონში დაიგეგმა 150 მლნ. ლარზე მეტი ღირებულების ინფრასტრუქტურული პროექტების განხორციელება, რომელთა მნიშვნელოვანი ნაწილი მოხმარდება გზების (მ.შ. საქალაქო და შიდასასოფლო) და ხიდების რეაბილიტაციას.

#### **კომუნალური მომსახურებები**

რეგიონში **ელექტროენერჯით** უზრუნველყოფილია შინამეურნეობათა 99,92%. ელექტროენერჯიის მიწოდება შეუფერხებლად ხორციელდება. თუმცა არსებობს მაღალი ძაბვის ხაზების უსაფრთხოებასთან დაკავშირებული პრობლემები.

**გაზმომარაგება** სრულად არის უზრუნველყოფილი ქალაქებში - ზუგდიდში, ფოთში, მარტვილში, აბაშაში, სენაკში, ხობში და სოფლების მცირე ნაწილში.

რეგიონში ცენტრალური **წყალმომარაგების** სისტემებით ბინაში სარგებლობს შინამეურნეობათა 17,8%, ხოლო ეზოში ან უბანში - 9,8%. არტეზიულ ჭებზე დამოკიდებულია შინამეურნეობათა 69,3%, ხოლო ბუნებრივ წყაროებზე - 3%. მოსახლეობის უდიდესი ნაწილისთვის ხარისხიანი სასმელი წყალი ხელმისაწვდომი არ არის. რიონის აუზის სამეგრელოს მონაკვეთზე, ცენტრალური წყალმომარაგების სისტემები არსებობს ყველა მუნიციპალურ ცენტრში (ფოთში, მარტვილში, სენაკსა და აბაშაში). წყალმომარაგებას ახორციელებენ საქართველოს გაერთიანებული

წყალმომარაგების კომპანიის სერვისცენტრები. მიწოდებული სასმელი წყლის ხარისხი შეესაბამება სტანდარტის მოთხოვნებს.

**საკანალიზაციო სისტემები** რეგიონში გაუმართავია და შესაბამისად, გაუწმენდავი საყოფაცხოვრებო ჩამდინარე წყლები, აგრეთვე მოქმედი საწარმოებისა და სამედიცინო დაწესებულებების არასრულად გაწმენდილი ჩამდინარე წყლები ჩაედინება რეგიონში არსებულ მდინარეებში და ხვდება შავ ზღვაში. აღნიშნული გარემოება საგანგაშოა და მნიშვნელოვან პრობლემას წარმოადგენს როგორც მოსახლეობისა და გარემოს უსაფრთხოებისათვის, ისე სოციალურ-ეკონომიკური განვითარების თვალსაზრისით. ამჟამად, დასრულებულია წყალმომარაგებისა და წყალარინების ქსელის რეაბილიტაცია და მუნიციპალური საკანალიზაციო სისტემებისა და მათი გამწმენდი ნაგებობების მშენებლობა შავი ზღვის მთელ სანაპირო ზოლზე (ფოთი, ზუგდიდი, ანაკლია) და რეგიონის მთიან ტერიტორიაზე (მესტია). მიმდინარეობს ჩამდინარე წყლების გამწმენდი ნაგებობის მშენებლობა ქ. ფოთში. აღნიშნული ღონისძიებები მნიშვნელოვნად შეამცირებს შავი ზღვის დაბინძურების დონეს და გაზრდის რეკრეაციული მიზნით შავი ზღვის სანაპიროს გამოყენების შესაძლებლობას.

რეგიონში შესაბამისი მუნიციპალური სამსახურების მიერ რეგულარულად ხორციელდება **საყოფაცხოვრებო ნარჩენების გატანა** ქ. ფოთიდან, მუნიციპალური ცენტრებიდან და სოფლების მცირე ნაწილიდან. სოფლად მცხოვრები მოსახლეობის უმრავლესობა საყოფაცხოვრებო ნარჩენებს უახლოეს ხევებში, გზის პირას და მდინარის ნაპირზე ყრის, რის შედეგადაც წარმოიქმნება მცირე ზომის უკონტროლო „ნაგავსაყრელები“.

თვითმმართველ ერთეულებში ფუნქციონირებს **დასუფთავების** საწარმოები, რომლებიც შესაბამის ტერიტორიაზე ემსახურება ქალაქებს, დაბებს და სოფლების მცირე ნაწილს.

### **ნარჩენების მართვა**

რეგიონის ყველა თვითმმართველ ერთეულში (გარდა მესტიისა) ფუნქციონირებს თითო ნაგავსაყრელი, რომელთაგან გარემოზე ზემოქმედების ნებართვა აქვს მხოლოდ ხობის მუნიციპალიტეტის ტერიტორიაზე მდებარე ნაგავსაყრელს. რეგიონში არსებული 8 ნაგავსაყრელის საერთო ფართობი 43,4 ჰა-ს შეადგენს, ხოლო წლის განმავლობაში წარმოქმნილი ნარჩენების მოცულობა 139,5 ათას მ<sup>3</sup>-ს აღემატება. რეგიონში ნარჩენების დახარისხება-სეპარაცია არ ხორციელდება. გარდა ამისა, არ არსებობს ორგანული ნარჩენების კომპოსტირების პრაქტიკა. რეგიონში სულ ოპერირებს გარემოზე ზემოქმედების ნებართვის მქონე 30 საწარმო, რომელთაგან 4 სუბიექტს აქვს აღებული გარემოზე ზემოქმედების ნებართვა ნარჩენების გადამუშავების, გაუვნებელყოფის, განადგურებისა და განთავსების ეკონომიკურ საქმიანობაზე. რეგიონში არ არსებობს სამრეწველო ნარჩენების ნაგავსაყრელი და მოქმედი საწარმოების ნარჩენები ინახება საწარმოს ტერიტორიაზე ან ხვდება სანიტარულ ნაგავსაყრელზე. არსებული სამრეწველო ნარჩენის რაოდენობის ინვენტარიზაცია ჩატარებული არ არის. შესაბამისად, რთულია ტოქსიკურობის დონის შეფასება. ასევე, არ არსებობს ოფიციალური ინფორმაცია რეგიონში არსებული სასოფლო-სამეურნეო ნარჩენებისა და პესტიციდების მოქმედი და მიტოვებული საწყობის არსებობისა და მდგომარეობის შესახებ. რეგიონში არსებული სამკურნალო-პროფილაქტიკური დაწესებულების სამედიცინო ნარჩენების გატანას

უზრუნველყოფს შესაბამისი ნებართვის მქონე ორგანიზაცია. თუმცა, რეგიონის მთელ ტერიტორიაზე წარმოქმნილი სამედიცინო ნარჩენების უსაფრთხოდ მართვა უზრუნველყოფილი არ არის. ამჟამად, განიხილება სამეგრელო-ზემო სვანეთის რეგიონში ახალი რეგიონული სანიტარიული ნაგავსაყრელის მშენებლობის საკითხი, რომლის განხორციელება მნიშვნელოვნად შეუწყობს ხელს რეგიონში ნარჩენების მართვასთან დაკავშირებული გარემოსდაცვითი პრობლემების მოგვარებას.

#### **სახანძრო-სამაშველო სამსახურები**

სახელმწიფო რწმუნებულის - გუბერნატორის ადმინისტრაციაში ფუნქციონირებს საგანგებო სიტუაციათა მართვის სამსახური, რომლის განკარგულებაშია 2 სპეციალური სამაშველო მანქანა. ყველა მუნიციპალიტეტებში ფუნქციონირებს სახანძრო-სამაშველო სამსახურები. მათგან გამოირჩევა ზუგდიდის მუნიციპალიტეტის საგანგებო სიტუაციების სამსახური, რომელიც თანამედროვე ტექნიკით არის აღჭურვილი. დანარჩენ თვითმმართველ ერთეულებში სახანძრო-სამაშველო სამსახურების მატერიალურ-ტექნიკური ბაზა და პერსონალის კვალიფიკაცია არ შეესაბამება საერთაშორისო სტანდარტებს.

#### **კავშირგაბმულობა**

რეგიონის ტერიტორიაზე ვრცელდება ფიჭური კავშირგაბმულობის მობილური ქსელები. რეგიონში ინტერნეტქსელი ძირითადად ფუნქციონირებს მობილური ქსელების (მოდემები) და სატელიტური თევზების საშუალებით. ხარისხიანი და იაფი ინტერნეტკავშირი მხოლოდ ზუგდიდში, ფოთსა და სენაკშია ხელმისაწვდომი. „საქართველოს ფოსტის“ სერვისცენტრები ყველა თვითმმართველ ერთეულში მოქმედებს.

### **V. გარემოს დაცვა**

#### **ატმოსფერული ჰაერის და წყლის ხარისხი**

სამეგრელო-ზემო სვანეთის რეგიონში ატმოსფერული ჰაერის ხარისხზე უარყოფით გავლენას ახდენს რეგიონში მოქმედი ატმოსფერული ჰაერის დამბინძურებელი 87 სტაციონარული ობიექტი, რომელთა შორის ჰაერის ძირითადი დამბინძურებლებია საზღვაო ტერმინალი (49,67%) და ნავსადგურები (17,18%), აგრეთვე ასფალტის წარმოები (19,44%). მათი გაფრქვევების ხვედრითი წილი მთლიან გაფრქვევებში 86,3%-ს შეადგენს. ჰაერში მავნე ნივთიერებების ემისიების სტატისტიკური მონაცემების თანახმად, 2012 წლისთვის, წინა წელთან შედარებით, გაიზარდა ჰაერში ემისიები (აქროლადი ორგანული ნაერთების გაფრქვევები - 88%-ით, გოგირდის ორჟანგის - 18%-ით, აზოტის ჟანგეულების - 15%-ით, ხოლო ნახშირჟანგის - 14%-ით). დაბინძურების ზრდის სავარაუდო მიზეზებად მოქმედ საწარმოთა ემისიებისა და ფოთის პორტის აქტივობის (განსაკუთრებით, ნავთობისა და ნავთობპროდუქტების გადატვირთვის) ზრდა უნდა განვიხილოთ. რეგიონი არ შედის ატმოსფერული ჰაერის დაბინძურების მონიტორინგის ქსელში და შესაბამისად ჰაერის ხარისხის მდგომარეობის რეგულარული მონიტორინგი არ ხორციელდება.

ზედაპირული წყლის ობიექტების წყლის ხარისხზე უარყოფით ზემოქმედებას ახდენს არა მხოლოდ ზემოაღნიშნული დაბინძურების წერტილოვანი წყაროები (მოქმედი საწარმოები), არამედ დიფუზიური წყაროებიც, როგორცაა დასახლებული პუნქტებიდან სანიაღვრე წყლები, ღია კარიერები, სასოფლო-სამეურნეო სავარგულებიდან ჩამდინარე წყლები და ოფიციალური თუ სტიქიური ნაგავსაყრელები. ნარჩენებითა და ქიმიური

ნივთიერებებით გარემოს დაბინძურება, საქართველოს სხვა რეგიონების მსგავსად, სამეგრელო-ზემო სვანეთის რეგიონშიც (სამეგრელოს ტერიტორია) ერთ-ერთ მნიშვნელოვან გარემოსდაცვით პრობლემას წარმოადგენს.

აღსანიშნავია, რომ უკანასკნელი წლების განმავლობაში, სამეგრელოში სოფლის მეურნეობას დიდ ზარალს აყენებს ამერიკული თეთრი პეპელა, რომელთან საბრძოლველად ფართოდ გამოიყენება ტოქსიკური პროპელენტების შესხურების მეთოდი. სავარაუდოდ, აღნიშნული გარემოება უარყოფით ზეგავლენას იქონიებს დამუშავებული სასოფლო-სამეურნეო სავარგულების მიმდებარე ზედაპირული წყლის ობიექტების წყლის ხარისხზე.

რეგიონის ტერიტორიაზე არსებული ზედაპირული წყლის რესურსები - მდ. რიონი და პალიასტომის ტბა შედის ჰიდრომეტეოროლოგიური მონიტორინგის ქსელში და მეტ-ნაკლები სიხშირით მიმდინარეობს წყლის ხარისხის მონიტორინგი. 2005-12 წლის მონიტორინგის მონაცემების თანახმად ჟბმ-ის (BOD<sub>5</sub>) მაჩვენებელი ნორმის ფარგლებშია მონიტორინგის ყველა წერტილისათვის. ნიტრიტ იონისა და ამონიუმის იონის კონცენტრაცია 2-3-ჯერ აღემატება ზღვრულად დასაშვებ ნორმებს. აღნიშნული დაბინძურების წყაროს, სავარაუდოდ, კომუნალური და სამრეწველო ჩამდინარე წყლები და სასოფლო-სამეურნეო სავარგულებიდან ჩამდინარე წყლები წარმოადგენს. ეს გარემოება საგანგაშოა, რადგან მდინარეების ზღვაში ჩადინებისას მიმდინარეობს დამაბინძურებლების ტრანსპორტირება და შესაბამისად ზღვის წყლის ხარისხის გაუარესება.

რეგიონში, რიონის აუზში, მდინარის შესართავთან და სანაპირო ზოლზე მდებარეობს ყველაზე მოწყვლადი ეკოსისტემები - რამსარის საერთაშორისო კონვენციით დაცული ტორფიანი ჭაობები, სფაგნუმის ჭაობები, დიუნები და ფიჭვის კორომები და პალიასტომის ტბა. ხელოვნურად გაჭრილმა არხმა (1924 წ.) მნიშვნელოვნად შეცვალა პალიასტომის ტბის ჰიდრობიოლოგია, გამოიწვია მტკნარი წყლის პლანქტონის ბიომასის 15-ჯერ და ბენტოსის 6-ჯერ შემცირება. თუ 1984 წელს ტბაში 36 თევზის სახეობიდან აღიწერა 27 სახეობა, დღეისათვის 16 სახეობაა შემორჩენილი. აღნიშნული წყლის ობიექტების მნიშვნელობიდან გამომდინარე, მათი ჰიდროლოგიური, ჰიდროქიმიური და ჰიდრობიოლოგიური მეთოდების გამოყენებით შესწავლა-შეფასება მრავალი საერთაშორისო პროექტის მიზანს წარმოადგენს.

აღსანიშნავია, რომ რეგიონის ტერიტორიაზე მდებარეობს ქვეყანაში მოქმედი მსხვილი საწარმოო ობიექტები, როგორცაა ბაქო-თბილისი-ჯეიჰანის ნავთობსადენი, დასავლეთის მიმართულების საექსპორტო მილსადენი (ბაქო-სუფსა) და ენგურჰესი. აღნიშნული ობიექტები, მასშტაბებიდან გამომდინარე, მაღალი რისკის მატარებელია როგორც რეგიონის მოსახლეობისათვის, ისე ეკოსისტემებისთვის. ამდენად, აუცილებელია საგანგებო სიტუაციებში რეაგირების გეგმის არსებობა.

### **ტყის დაცვა**

რეგიონის ტერიტორიაზე არსებული ტყეების მდგომარეობა არადაამაკმაყოფილებელია. თუმცა, ხე-ტყის დამზადების პარალელურად, აუცილებელია ტყის მოვლისა და აღდგენის ღონისძიებების გატარება. რეგიონის ტყეების დეგრადაციის გამომწვევ ძირითად მიზეზად და სამომავლო რისკ-ფაქტორად შეიძლება ჩაითვალოს ბუნებრივი და ანთროპოგენული წარმოშობის ტყის ხანძრები. რეგიონის ტყეების

სანიტარული მდგომარეობა არადამაკმაყოფილებელია. უკანასკნელი წლების მონაცემებით, ტყის პირებზე შემჩნეულია ზიანის მომტანი მავნებელი - ამერიკული თეთრი პეპელა. უკანასკნელ წლებში დაფიქსირდა კოლხური ბზის კორომების მასიური დაზიანება.

სამეგრელო-ზემო სვანეთის ტყეები გამოირჩევა თვითაღდგენის მაღალი მაჩვენებლით, ბუნებრივი განახლება შესამჩნევია როგორც წიწვიან, ისე ფოთლოვან კორომებში. იმის გათვალისწინებით, რომ აღდგენითი ღონისძიებების განხორციელება რეგიონის ტერიტორიაზე გაცემული ხე-ტყის დამზადების სპეციალური ლიცენზიის მფლობელების სალიცენზიო ვალდებულებას წარმოადგენს, ლიცენზიის მფლობელებისა და ტყის ფონდის მართვის უფლების მქონე ორგანოების მიერ აღდგენის ღონისძიებების მასშტაბების გაზრდითა და მდგრადი ტყითსარგებლობის უზრუნველყოფით შესაძლებელი იქნება რეგიონის ტერიტორიაზე არსებული ტყეების ეკოლოგიური წონასწორობის შენარჩუნება.

### **ბუნებრივი კატასტროფების მართვა**

შავი ზღვის საქართველოს სანაპირო ზონა განიცდის სხვადასხვა გეოფიზიკური პროცესების ზემოქმედებას, რომელთაგან ზოგიერთი კლიმატის ცვლილების ზეგავლენით მწვავედება. რეგიონის ტერიტორია, მდინარე რიონის დელტა და სანაპირო ზონა წარმოადგენს კლიმატის ცვლილების მიმართ ყველაზე მოწყვლად სისტემას საქართველოში. აღნიშნულ ტერიტორიაზე ადგილი აქვს ბუნებრივი თუ ანთროპოგენური ფაქტორებით გამოწვეულ წყალდიდობებს, ზღვის დონის აწევას (ევსტაზია), შტორმულ მოდენებს და სედიმანტაციას (მდინარის მყარი ნატანის შემცირება-მოსილვა) და კლიმატის ცვლილებას.

აღსანიშნავია, რომ მდინარე რიონის დელტაში, მდინარის დონეზე 1,5-2,0 მ-ით დაბლა, მდებარეობს საქართველოს ერთ-ერთი უმნიშვნელოვანესი საპორტო ქალაქი ფოთი თავისი გარეუბნებითა და ნავსადგურით. ევსტაზია ამ სეგმენტში ყველაზე მკვეთრად გამოხატული და სანაპირო ყველაზე მაღალი სიჩქარით იძირება ( $h=0,56$  მ/საუკუნე). შედეგად, წყლის დონემ, სანაპიროსთან შედარებით, 1925 წლიდან დღემდე 0,7 მ-ით აიწია. 1920-იანი წლების შემდეგ, შტორმებისა და ანთროპოგენური ჩარევის შედეგად (დამბების აგება), ზღვამ მიიტაცა 3,5 კმ სიგანის სანაპირო, რომლის დიდი ნაწილი იპოდრომს, საცხოვრებელ სახლებს და სასოფლო-სამეურნეო სავარგულებს ეკავა. გაზაფხულის წყალდიდობის დროს, როდესაც ზღვის დონე საშუალოზე 0,2-0,25 მ-ით იმატებს და მდ. რიონის კალაპოტის გამტარუნარიანობა მკვეთრად მცირდება, ფოთს სერიოზული საფრთხე ექმნება. სტატისტიკური მონაცემების თანახმად, 1987 და 1997 წლებში წყალმოვარდნებს შედეგად მოყვა 13 მლნ აშშ დოლარის ზარალი, აგრეთვე მსხვერპლი. საერთო ჯამში, შტორმულმა მოდენებმა ამ უბანზე უკვე 60%-ით მოიმატა, რაც საქართველოს შავი ზღვის სანაპირო ზოლში ყველაზე მაღალი მაჩვენებელია. ფაქტების ანალიზის შედეგად დადგინდა, რომ 5%-იანი უზრუნველყოფის, ანუ საუკუნეში 5-ჯერ მოსალოდნელმა წყალმოვარდნებმა, რომლებიც 1930-იან წლებამდე უხიფათო იყო, ამჟამად კატასტროფული ხასიათი მიიღო და ევსტაზიის მატების პროპორციულად იზრდება. უახლოეს მომავალში (2030-2050 წწ) შტორმების მოსალოდნელი გახშირებისა და შეფარდებითი ევსტაზიის დამატებით 0,2-0,3 მ-ით გაზრდის შემთხვევაში, შტორმული მოდენები კატასტროფული შედეგების მომტანი გახდება.

რეგიონის გეოლოგიური აგებულებისა და კლიმატური თავისებურები, კერძოდ ატმოსფერული ნალექები და მათი სეზონური განაწილება, ხელს უწყობს გეოდინამიკური პროცესების - მეწყრების, ღვარცოფების და მდინარეებში წყალმოვარდნებთან დაკავშირებული სეზონური ეროზიული პროცესების გააქტიურებას. დადგინდა, რომ რეგიონში საშიში გეოლოგიური პროცესების გავლენის რისკის ქვეშ იმყოფება 96 დასახლებული პუნქტი, ხოლო დაზიანების კოეფიციენტი (დაზიანებული პუნქტების რაოდენობის შეფარდება დაუზიანებელთან) 0,2-ის ტოლია.

ყოველივე ზემოაღნიშნულიდან გამომდინარე, აუცილებელია ქმედითი პრევენციული ღონისძიებების გატარება, როგორცაა ნაპირსამაგრი სამუშაოები, ფერდობის გატყიანება, ნაპრალეების შევსება, მდინარის კალაპოტის გაწმენდა და ა.შ. მნიშვნელოვანია კლიმატის ცვლილების საკითხების ინტეგრაცია რეგიონის სხვადასხვა სექტორის განვითარების გეგმებში.

### **გარემოსდაცვითი საქმიანობა და თანამშრომლობა**

მიუხედავად იმისა, რომ რეგიონი ესაზღვრება საერთაშორისო მნიშვნელობის ტრანსსასაზღვრო წყლის ობიექტს - შავს ზღვას, სამხარეო ადმინისტრაცია, თვითმმართველი ერთეულები და რეგიონის მოსახლეობა არ არიან ჩართული შავ ზღვასთან დაკავშირებულ გარემოსდაცვით საქმიანობაში. საერთაშორისო ორგანიზაციების, ფონდებისა და დონორი ქვეყნების წარმომადგენლობების მიერ გარემოსდაცვითი პროგრამებისა და პროექტების დაგეგმვა-განხორციელება, ტრადიციულად, მხოლოდ ცენტრალური ხელისუფლების რეკომენდაციითა და კოორდინაციით მიმდინარეობდა. რეგიონულ და მუნიციპალურ დონეებზე პრაქტიკულად არ ხორციელდებოდა გარემოსდაცვითი ღონისძიებების დაგეგმვა. სამეგრელო-ზემო სვანეთის რეგიონში გარემოსდაცვითი საქმიანობა, ძირითადად, ხორციელდება წყლის რესურსების (მდ. რიონის), დაცული ტერიტორიების (კოლხეთის ეროვნული პარკის) და კლიმატის ცვლილებისადმი მოწყვლადი ტერიტორიების (შავი ზღვის სანაპირო ზოლი) მართვასთან დაკავშირებით.

ასევე არ იყო უზრუნველყოფილი კლიმატის ცვლილების საკითხებზე საზოგადოების ინფორმირებულობის დონის ამაღლება. რეგიონის აქტიური მონაწილეობა ტრანსსასაზღვრო წყლის რესურსის მართვის ღონისძიებებში უდავოდ ხელს შეუწყობს რეგიონში გარემოს დაცვის ეფექტიანად განხორციელებას. აღსანიშნავია, რომ კლიმატის ცვლილების ნეგატიურ ზემოქმედებასთან სოციალური, ეკონომიკური და ეკოლოგიური სისტემების ადაპტაციის პროექტებისა და პროგრამების განსახორციელებლად, საქართველოს შესაძლებლობა აქვს საერთაშორისო დონორი ორგანიზაციებისგან მიიღოს ფართომასშტაბიანი ფინანსური და ტექნოლოგიური დახმარება. მნიშვნელოვანია რეგიონისთვის აღნიშნული შესაძლებლობის გამოყენება და შესაბამისი პროექტების შემუშავდება.

### **დაცულ ტერიტორიებზე ბიომრავალფეროვნების კონსერვაცია**

საერთაშორისო მნიშვნელობის დაცული ტერიტორიის, კოლხეთის ეროვნული პარკის უბნები საქართველოს ორი ისტორიული მხარის, სამეგრელოსა და გურიის ნაწილია. კოლხეთის ეროვნული პარკი (საერთო ფართობი 44599,8 ჰა) მოიცავს შავი ზღვის აღმოსავლეთ სანაპირო ზოლსა და პალიასტომის ტბის აუზს და შექმნილია კოლხეთის საერთაშორისო მნიშვნელობის მქონე ჭარბტენიანი ეკოსისტემების დაცვისა და გადარჩენის

მიზნით. სამეგრელო-ზემო სვანეთის რეგიონის ტერიტორიაზე მდებარეობს პარკის 67 %. კოლხეთის ჭაობები ძალზე მნიშვნელოვანია თავისი რელიქტური წარმოშობით. დღემდე შემორჩენილია რელიქტური და ენდემური სახეობებით მდიდარი ფიტოცენოზების კომპლექსები. გავრცელებულია გადაშენების პირას მისული მცენარეთა სტატუსით წითელ წიგნში შეტანილი ორი სახეობა - ყვითელი ყაყაჩურა და ზღვის შროშანი. აღსანიშნავია, რომ პარკის ტერიტორიაზე ბინადრობს ფრინველების 194 სახეობა. ეროვნული პარკის ტერიტორიაზე გადის უამრავი ფრინველის ყოველწლიური მიგრაციის მარშრუტი და შესაბამისად მრავალ იშვიათ ფრინველზე დაკვირვებაა შესაძლებელი.

რეგიონის ტერიტორიაზე აგრეთვე მდებარეობს **კაცობურის აღკვეთილი**, რომელიც 1996 წელს დაარსდა და მისი საერთო ფართობი 295 ჰექტარს შეადგენს. აღკვეთილის ტერიტორია ძირითადად ვაკეა და მისი მაქსიმალური სიმაღლე ზღვის დონიდან 40 მეტრს არ აღემატება. აღკვეთილის ტერიტორიაზე შემორჩენილია კოლხური ტყის ძლიერ სახემეცვლილი ნაშთები, მობინადრე ფრინველის რამდენიმე სახეობიდან აღსანიშნავია კოლხური ხოხობის პოპულაცია.

სამეგრელო-ზემო სვანეთის ტერიტორიაზე მდებარეობს ცენტრალური კავკასიონის გეგმარებითი დაცული ტერიტორიების შემადგენლობაში მყოფი **ზემო სვანეთის დაცული ტერიტორია**, რომელიც წარმოდგენილია ზემო სვანეთის ეროვნული პარკით. მას მესტიის მუნიციპალიტეტის ტერიტორია უკავია და ზღვის დონიდან 600-5200 მ-ის სიმაღლის ფარგლებში მდებარეობს. ზემო სვანეთის ეროვნული პარკის ფლორაში 212 სახეობა კავკასიის ენდემია, 52 სახეობა - საქართველოს ენდემი, ხოლო 9 სახეობა - საკუთრივ სვანეთის ენდემი. პარკში მობინადრე ფრინველების ნაწილი საქართველოს „წითელ ნუსხაშია“ შეტანილი. ზემო სვანეთის ეროვნული პარკის ტერიტორიაზე მდებარეობს გეომორფოლოგიური თვალსაზრისით მნიშვნელოვანი ორი უნიკალური წარმონაქმნი - გეომორფოლოგიური და გლაციოლოგიური თავისებურებებით გამორჩეული ადიშის მყინვარი და კავკასიაში ერთ-ერთი ყველაზე დიდი ძველმყინვარული ლოდი - „ფერხულის ქვა“.

## **VI. ხელისუფლება**

### **რეგიონული ადმინისტრაცია და ადგილობრივი თვითმმართველობა**

რეგიონული ადმინისტრაცია და ადგილობრივი თვითმმართველობები სარგებლობენ შეზღუდული უფლებამოსილებებით, ფინანსური და ქონებრივი რესურსებით. შესაბამისად, ძალზე შეზღუდულია მათი შესაძლებლობები რეგიონული განვითარების უზრუნველყოფის თვალსაზრისით. გარდა ამისა, საჭიროა რეგიონული ადმინისტრაციისა და ადგილობრივი თვითმმართველობის კვალიფიკაციის სისტემური ამაღლება განსაკუთრებით ისეთ სფეროებში, როგორცაა სტრატეგიული დაგეგმვა, სივრცით-ტერიტორიული დაგეგმვა, საზოგადოებრივი მომსახურებების გაწევა და სხვ. არადამაკმაყოფილებელია რეგიონული ადმინისტრაციისა და მუნიციპალიტეტების ადმინისტრაციული ინფრასტრუქტურის მდგომარეობა. დასახლებებში არ მოქმედებს მოსახლეობებისთვის ადმინისტრაციული მომსახურებების გაწევაზე პასუხისმგებელი სერვისცენტრები.

ქვეყანაში ფისკალური დეცენტრალიზაციის დაბალი მაჩვენებლის პირობებში, სამეგრელო-ზემო სვანეთის რეგიონის მუნიციპალიტეტებს აქვთ მწირი საბიუჯეტო

რესურსები. მათი საბიუჯეტო შემოსავლები 2013 წლის დასაწყისში 63,5 მლნ ლარს შეადგენდა. ადგილობრივი ბიუჯეტების დეფიციტი ცენტრალური ხელისუფლებიდან მიღებული გათანაბრებითი ტრანსფერით იფარება, რომლის საერთო მოცულობა რეგიონის მუნიციპალიტეტებისთვის 35,4 მლნ ლარს შეადგენს. გათანაბრებით ტრანსფერს არ იღებს მხოლოდ ხობის მუნიციპალიტეტი. ადგილობრივი მნიშვნელობის პროექტების მნიშვნელოვანი ნაწილი სახელმწიფო ბიუჯეტიდან მიღებული სპეციალური ტრანსფერებით ფინანსდება.

### VII. რეგიონის ფაქტორული ანალიზი (SWOT)

რეგიონის ფაქტორული ანალიზი	
ძლიერი მხარეები	სუსტი მხარეები
<p>რეგიონის სატრანსპორტო კორიდორების გადაკვეთის ზონაში მდებარეობა</p> <p>რეგიონში ფოთისა და ყულევის პორტების, ფოთის თავისუფალი ინდუსტრიული ზონისა და შედარებით განვითარებული სატრანსპორტო ინფრასტრუქტურის არსებობა</p> <p>რეგიონის ურბანიზაციის მაღალი მაჩვენებელი</p> <p>რეგიონში ენერგეტიკული ბაზისა და სტრატეგიული ენერგეტიკული ობიექტების არსებობა</p> <p>წყლის რესურსების მაღალი ენერგეტიკული და რეკრეაციული პოტენციალი</p> <p>რეგიონის მაღალი ტურისტული პოტენციალი: მიმზიდველი ბუნება, ზღვის კურორტები, სვანეთის კულტურული მემკვიდრეობა</p> <p>ხელსაყრელი ბუნებრივ-კლიმატური პირობები მრავალფეროვანი სასოფლო-სამეურნეო პროდუქციის საწარმოებლად აგროწარმოების განვითარების მაღალი დონე და სასოფლო-სამეურნეო პროდუქციის ექსპორტის მაღალი მაჩვენებელი</p>	<p>რეგიონის კონფლიქტის ზონის საზღვართან მდებარეობა</p> <p>რეგიონის დიდი დაშორება ქვეყნის დედაქალაქიდან</p> <p>რეგიონის მნიშვნელოვანი ნაწილის მაღალმთიანობა მოსახლეობის ფაქტობრივი უმუშევრობისა და სიღარიბის მაღალი მაჩვენებლები და სოციალური უზრუნველყოფის ქმედითი სისტემის არარსებობა</p> <p>მოსახლეობის უმრავლესობისთვის ჯანდაცვისა და მედიკამენტების შეზღუდული ხელმისაწვდომობა</p> <p>სუსტად განვითარებული სოციალური მომსახურებები და სოციალური ინფრასტრუქტურა</p> <p>რეგიონში იძულებით გადაადგილებულ პირთა დიდ რაოდენობასთან დაკავშირებული სოციალურ-ეკონომიკური პრობლემები</p> <p>სუსტი სამოქალაქო სექტორი</p> <p>გენდერული დისბალანსი საჯარო და კერძო სექტორში მრეწველობის განვითარების არადაამკამყოფილებელი დონე</p> <p>არასაკმარისად განვითარებული კომერციული და საბაზისო ინფრასტრუქტურა</p> <p>კომერციული კრედიტების სიმცირე და კაპიტალის ალტერნატიული წყაროების არარსებობა</p> <p>მუშახელის პროფესიული განათლებისა და კვალიფიკაციის დაბალი დონე</p> <p>სოფლის მეურნეობის მოდერნიზაციის არასათანადო დონე</p> <p>ბუნებრივი კატასტროფების მართვის ქმედითი სისტემის არარსებობა</p> <p>სამხარეო ადმინისტრაციისა და მუნიციპალიტეტების შეზღუდული უფლებამოსილებები, მჭირი შემოსავლები და ქონებრივი რესურსები</p>
შესაძლებლობები	საფრთხეები
<p>საფინანსო-ეკონომიკური განვითარების მაღალი დინამიკა</p> <p>საბანკო კრედიტებისა და კაპიტალის ალტერნატიულ ბაზრებიდან მოზიდვა</p> <p>რეგიონში წარმოებული პროდუქციისთვის ახალი გასაღების ბაზრების გახსნა</p>	<p>პოლიტიკური ვითარების დესტაბილიზაცია</p> <p>საფინანსო-ეკონომიკური კრიზისი</p> <p>ბუნებრივი კატასტროფები, სამრეწველო ავარიები და ეპიდემიების გავრცელება</p>

<p>ინვესტორების მოზიდვა, მ.შ. ანაკლიის პორტის მშენებლობის, რეგიონის სამრეწველო და სატრანზიტო, ენერგეტიკული და ტურისტული პოტენციალისა და თავისუფალი ინდუსტრიული ზონის მიმართ ინტერესზე დაყრდნობით საერთაშორისო ბაზრებზე ეკოლოგიურად სუფთა პროდუქტზე მოთხოვნის გაზრდის პირობებში რეგიონიდან ექსპორტის მოცულობის ზრდა</p>	
--	--

**დარგობრივი ფაქტორული ანალიზი (SWOT)**

**სოციალური განვითარება, სოციალური ინფრასტრუქტურა და საზოგადოებრივი მომსახურებები**

ძლიერი მხარეები	სუსტი მხარეები
<p>რეგიონის ურბანიზაციის მაღალი მაჩვენებელი  ყველა თვითმმართველ ერთეულში თანამედროვე სტანდარტების საავადმყოფოს არსებობა  ოჯახის ექიმის მომსახურებით ყველა თემის უზრუნველყოფა  ყველა თვითმმართველ ერთეულში სასწრაფო-სამედიცინო დახმარების ბრიგადების არსებობა  რეგიონში საერთაშორისო მნიშვნელობის გზებისა და რკინიგზის არსებობა  სავაჭრომობილო გზების მნიშვნელოვანი ნაწილის დამაკმაყოფილებელი მდგომარეობა  გარე განათებით დასახლებების დიდი ნაწილის უზრუნველყოფა  ელექტროენერჯის მომარაგებით მოსახლეობის სრული უზრუნველყოფა  რეგიონის სრული დაფარვა მობილური სატელეფონო კავშირგაბმულობის ქსელით  მუნიციპალიტეტებში სახანძრო-სამაშველო რაზმების არსებობა  რეგიონული მედიის განვითარების დამაკმაყოფილებელი დონე</p>	<p>რეგიონიდან მოსახლეობის ფაქტობრივი მიგრაციის უარყოფითი დინამიკა  მოსახლეობის ბუნებრივი მატების კლებადი დინამიკა და მოსახლეობის დაბერება  რეგიონში მცხოვრებ იძულებით გადაადგილებულ პირთა დიდ რაოდენობასთან დაკავშირებული სოციალური პრობლემები  ფაქტობრივი უმუშევრობის მაღალი მაჩვენებელი და დასაქმების მწირი შესაძლებლობები  მოსახლეობისთვის სიღარიბის მაღალი მაჩვენებელი  მოსახლეობის მწირი შემოსავლები და დანაზოგების მცირე მოცულობა  სოციალური უზრუნველყოფის ქმედითი სისტემის არარსებობა  სოციალური სახლების ნაკლებობა  სამედიცინო პერსონალის არასათანადო კვალიფიკაცია  სასწრაფო დახმარების ბრიგადების სუსტი აღჭურვილობა  მოსახლეობის უმრავლესობისთვის სრულყოფილ სამედიცინო მომსახურებაზე და მედიკამენტებზე შეზღუდული ფინანსური ხელმისაწვდომობა  საჯარო სკოლებისა და სკოლამდელი აღზრდის დაწესებულებების არადამაკმაყოფილებელი ინფრასტრუქტურა  საჯარო სკოლებისა და სკოლამდელი აღზრდის დაწესებულებების პედაგოგების არადამაკმაყოფილებელი კვალიფიკაცია  ქმედითი პროფესიული სასწავლებლების ნაკლებობა  კულტურის ცენტრების, პარკების, ბიბლიოთეკების, სამუსიკო და სამხატვრო სკოლების, სტუდიების, გალერეების, მუზეუმების, თეატრების, სპორტული სკოლების/კლუბების/წრეების და საცურაო აუზების არასაკმარისი რაოდენობა და შესაბამისი ინფრასტრუქტურის არადამაკმაყოფილებელი მდგომარეობა  მომსახურების სფეროს განვითარების</p>

	<p>არადამაკმაყოფილებელი მდგომარეობა დასახლებების დიდი ნაწილის იერსახის არადამაკმაყოფილებელი მდგომარეობა დასახლებების დიდ ნაწილში გარე განათების არარსებობა</p> <p>ადგილობრივი მნიშვნელობის საავტომობილო გზების დიდი ნაწილის არადამაკმაყოფილებელი მდგომარეობა</p> <p>სარკინიგზო ინფრასტრუქტურის არადამაკმაყოფილებელი მდგომარეობა ი საზოგადოებრივი სატრანსპორტო ინფრასტრუქტურის არადამაკმაყოფილებელი მდგომარეობა ი სასმელი წყლით მოსახლეობის არასრული უზრუნველყოფა</p> <p>მოსახლეობის მნიშვნელოვანი ნაწილისთვის გაზომვარაგების ხელმიუწვდომლობა მუნიციპალურ ცენტრებში საკანალიზაციო სისტემების გაუმართაობა/არარსებობა და სოფლებში საკანალიზაციო სისტემების არარსებობა</p> <p>სოფლების უმრავლესობიდან ნარჩენების გატანის მომსახურების არარსებობა</p> <p>რეგიონში „უკონტროლო“ ნაგავსაყრელების არსებობა სოფლების უმრავლესობაში ქუჩების დასუფთავების მომსახურების არარსებობა</p> <p>რეგიონის უდიდეს ნაწილში ხარისხიანი და იაფი ინტერნეტკავშირის არარსებობა</p> <p>სახანძრო-სამაშველო სამსახურების უდიდესი ნაწილის არადამაკმაყოფილებელი აღჭურვილობა ი სამოქალაქო სექტორის განვითარების არადამაკმაყოფილებელი დონე</p> <p>გენდერული დისბალანსი საჯარო და კერძო სექტორში ს</p>
<b>შესაძლებლობები</b>	<b>საფრთხეები</b>
ეკონომიკური ზრდის მაღალი დინამიკა	სტიქიური მოვლენები სამრეწველო ავარიები ეპიდემიების გავრცელება
<b>ეკონომიკა</b>	
<b>ძლიერი მხარეები</b>	<b>სუსტი მხარეები</b>
რეგიონის ხელსაყრელი გეოპოლიტიკური და გეოეკონომიკური მდებარეობა; შავი ზღვის სანაპირო, მასთან დაკავშირებული სტრატეგიული სატრანსპორტო არტერიები და სატრანზიტო ფუნქცია; ფოთის პორტი - ვეროპის, კავკასიისა და ცენტრალური აზიის სატრანსპორტო დერეფნის ჭიშკარი, აგრეთვე, დასავლეთ და აღმოსავლეთ საქართველოს დამაკავშირებელი კვანძი <p>რეგიონში ყულევის და ფოთის პორტების, თავისუფალი ინდუსტრიული ზონისა და შედარებით განვითარებული</p>	კონფლიქტისპირა მდებარეობა ტრადიციული ბაზრების და სამეურნეო კავშირების დაკარგვა, და ახალ ბაზრებზე შეღწევადობის სირთულეები <p>მოსახლეობის და ადგილობრივი ბიუჯეტების მწირი შემოსავლები, ადგილობრივი კერძო დანაზოგებისა და ინვესტიციების დაბალი დონე</p> <p>სუსტი კომერციული და საბაზო ინფრასტრუქტურა რეგიონის უმეტეს ნაწილში</p> <p>არსებული ბუნებრივი რესურსების მწირი გამოყენება მრეწველობის სექტორის განვითარების არადამაკმაყოფილებელი დონე, სუსტად განვითარებული მშენებლობის, ვაჭრობისა და</p>

<p>სატრანსპორტო ინფრასტრუქტურის არსებობა</p> <p>სხვადასხვა სახის აუთვისებელი წიაღისეულის მნიშვნელოვანი მარაგები; სამშენებლო ინდუსტრიისთვის საჭირო მნიშვნელოვანი რესურსული პოტენციალი მძლავრი ენერგეტიკული სიმძლავრეები და განახლებადი ენერჯის წყაროები; წყლის და ქარის რესურსები, ბიომასა, მზე, თერმული წყლები; რეგიონში სტრატეგიული ენერგობიექტების არსებობა</p> <p>წყლის რესურსების მაღალი ენერგეტიკული და რეკრეაციული პოტენციალი, თერმული და მტკნარი წყლების დიდი რესურსი რეგიონის სიმდიდრე ტყის რესურსებით სხვა რეგიონებთან შედარებით განვითარებული სატრანსპორტო კომუნიკაციები</p> <p>ეკონომიკის დივერსიფიკაციის შედარებით მაღალი მაჩვენებელი წარმოების გამოცდილება, მრეწველობის, გადამამუშავებელი მრეწველობის, კვების წარმოების, მერქნის წარმოება–გადამამუშავების, ხელოსნობის ტრადიცია მცირე და საშუალო საწარმოების დიდი რაოდენობა</p> <p>დინამიურად განვითარებადი საბანკო სექტორი და მიკროსაკრედიტო ორგანიზაციები;</p> <p>ხელსაყრელი გარემო ბიზნესისა და ინვესტიციებისთვის; მიმზიდველი საშუალებების არსებობა პრივატიზაციის პროგრამის ჩათვლით</p> <p>საშუალო და უმაღლესი განათლების ინსტიტუტების, სასწავლო–სამეცნიერო ტრადიციების არსებობა</p> <p>იაფი მუშახელი, და შედარებით კვალიფიციური სამუშაო ძალა რეგიონის მსხვილ ქალაქებში</p> <p>ტურიზმის სხვადასხვა სახეების განვითარების პოტენციალი; ნაციონალური მნიშვნელობის კულტურული და ისტორიული მონუმენტები, განუმეორებელი სილამაზის ხედეები (ზემო სვანეთი და მისი უკიდურესად მაღალი მთები, კოლხეთის ნაციონალური პარკი); სარეკრეაციო რესურსები; საჯომარდო და საპიკნიკო ადგილები, მღვიმეები და</p>	<p>მომსახურების სექტორები</p> <p>პირდაპირი უცხოური ინვესტიციების არასაკმარისი მოცულობა და მათი მოზიდვის ხელშეწყობის ქმედითი მექანიზმების ნაკლებობა</p> <p>ძვარი საბანკო კრედიტები, და ალტერნატიული კაპიტალის შეზღუდული შესაძლებლობები მიკრო დაფინანსებისა და საკრედიტო ინსტიტუტების არარსებობა მოშორებულ სოფლებში; დაფინანსების მწირი ხელმისაწვდომობა დამწყები ბიზნესებისთვის</p> <p>იაფფასიანი პროდუქციის ჭარბი იმპორტი;</p> <p>ექსპორტზე ორიენტირებული სექტორებისა და ადგილობრივი ბიზნესების სუსტი მხარდაჭერა; გამომუშავებული პროდუქციის სუსტი სარეკლამო მხარდაჭერა და მარკეტინგი</p> <p>უმუშევრობის მაღალი დონე, დასაქმების მაჩვენებლების დაბალი ზრდა, სოციალურად დაუცველი მოსახლეობის დიდი ხვედრითი წილი</p> <p>კვალიფიციური კადრების გადინება მთლიანი რეგიონის მასშტაბით, სოციალური კაპიტალის არცთუ მაღალი დონე; შრომითი რესურსების არასათანადო კვალიფიკაცია და მათი მომზადება–გადამზადების განვითარებული სისტემა რეგიონის საინოვაციო განვითარების დაბალი დონე; მოძველებული საწარმოო–ტექნიკური ბაზა და ახალი ტექნოლოგიების გამოყენების დაბალი ინტენსივობა; მოწინავე ტექნოლოგიების შესახებ მოსახლეობის დაბალი ინფორმირებულობა</p> <p>ბიზნესისა და ტექნოლოგიური განვითარების მხარდამჭერი სპეციალური ინსტიტუციების/ორგანიზაციების ნაკლებობა</p> <p>სისტემური ინფორმაციის შეზღუდული ხელმისაწვდომობა ადგილობრივი ბიზნეს პოტენციალისა და სამომწოდებლო ბაზის შესახებ ტურიზმის ინდუსტრიული ზონების მართვის და ტურიზმის, როგორც ბიზნესის საქმიანობის არასაკმარისი ცოდნა; უცხოელი ტურისტების მოზიდვისადმი არასისტემური მიდგომა (მიზნობრივი ბაზრების ათვისების არგუმენტირებული სტრატეგიის არარსებობა); რეგიონის ტურისტული პოტენციალის არასაკმარისი ცნობადობა და პოპულარიზაცია; მეტწილად, ტურისტული ინფრასტრუქტურის, შესაბამისი მომსახურებისა და კადრების არადაამაკმაყოფილებელი დონე; მოძველებული სატრანსპორტო სისტემა</p>
---	---

<p>გამოქვაბულები; მრავალფეროვანი კლიმატური პირობები; ახალაშენებული საკურორტო ინფრასტრუქტურა ანაკლიაში და განახლებული მესტია.</p>	
<p><b>შესაძლებლობები</b></p>	<p><b>საფრთხეები</b></p>
<p>ანაკლიის და ყულევის საზღვაო პორტების მშენებლობა/განვითარება რეგიონის საინვესტიციო მიმზიდველობის ამადლება; ინვესტორების მზარდი დაინტერესება რიგი პერსპექტიული მიმართულებებით, მათ შორის- ანაკლიის პორტის მშენებლობის, რეგიონალური მნიშვნელობის სატრანზიტო, ლოჯისტიკური და ტურისტული ჰაბის განვითარების, მხარის წყლისა და ტყის რესურსების და წიაღისეულის მიმართ ქართული პროდუქციისთვის ახალი ბაზრების გახსნა; სტრატეგიულ პარტნიორებთან-ევროკავშირთან და აშშ-სთან თავისუფალი ვაჭრობის შესახებ მიმდინარე მოლაპარაკებების დასრულება საკრედიტო დაფინანსების ბაზრის შესაძლებლობების გაფართოება; საბანკო კრედიტებზე და კაპიტალის ალტერნატიულ ბაზრებზე ხელმისაწვდომობის ზრდა; ბანკებს შორის გაზრდილი კონკურენციის შედეგად საპროცენტო განაკვეთის შემცირება ხის დამუშავების შედეგად მიღებულ პროდუქციასა და ბუნებრივ მოსაპირკეთებელ მასალებზე მოთხოვნის ზრდა შიდა და გარე ბაზრებზე საერთაშორისო, რეგიონულ და ადგილობრივ ბაზრებზე ეკოლოგიურად სუფთა პროდუქტზე მოთხოვნის ზრდა ქვეყანაში კვების მრეწველობის განვითარება ტურისტული ნაკადების ზრდა რეგიონში ეკოტურიზმზე მოთხოვნის ზრდა პრივატიზაციის სწრაფი ტემპი რეგიონსა და მთლიანად ქვეყანაში რეგიონში მოქმედი საწარმოების შესაძლებლობებისა და ინტერესების თანხვედრა აქვე არსებულ, ფართო მასშტაბის მქონე საერთაშორისო პროექტების მოთხოვნებთან და საჭიროებებთან სახელმწიფოსა და დონორი ორგანიზაციების მიერ მცირე და საშუალო ბიზნესის ხელშეწყობისთვის სპეციალური პროგრამების ინიცირება; ახალი</p>	<p>ბუნებრივი კატასტროფები არასტაბილური პოლიტიკური მდგომარეობა რეგიონში და ქვეყანაში გლობალური საფინანსო-ეკონომიკური კრიზისი და მისი უარყოფითი გავლენა, მ.შ. ტურისტულ ბიზნესზე, ტვირთების გადაზიდვებზე, მომსახურების სექტორსა და სამშენებლო ინდუსტრიაზე, ასევე საკრედიტო რესურსების ფასსა და უიმედო სესხებზე. გადამამუშავებელ მრეწველობაში არსებული მზარდი კონკურენცია რეგიონალურ თუ გლობალურ ბაზრებზე რეგიონული და მუნიციპალური განვითარების გეგმების სუსტი იმპლემენტაცია; მათ განხორციელებაზე ნულოვანი ან სუსტი მონიტორინგისა და შეფასების მექანიზმების არსებობა</p>

<p>ტექნიკისა და ტექნოლოგიების დანერგვის მხარდაჭერა; ადამიანური რესურსების, პერსონალის გადამზადებისაკენ მიმართული ინიციატივები საერთაშორისო და დონორი ორგანიზაციების თანამშრომლობა და მათი გამოცდილების გაზიარება ცენტრალური ბიუჯეტიდან დაფინანსებული სამიზნე პროგრამები; ფორმირების პროცესში მყოფი თანაინვესტირების, სუვერენული და ვენჩორული ფონდების, ასევე, მოქმედი სოფლის მეურნეობისა და რეგიონული განვითარების ფონდების ეფექტიანი საქმიანობა; რეგიონისთვის მნიშვნელოვანი პროექტების დაფინანსების მიზნობრივი და წარმატებული ათვისება-გამოყენება ბუნებრივი, კულტურული და ისტორიული თავისებურებების კომერციალიზაციაში ინვესტირებული უცხოური/დონორული კაპიტალი მიტოვებული ნაგებობებისა და ტერიტორიების ეფექტიანი ათვისება გამარტივებული სავიზო პროცედურები ევროკავშირთან და მეზობელ სახელმწიფოებთან</p>	
<b>სოფლის მეურნეობა</b>	
<b>ძლიერი მხარეები</b>	<b>სუსტი მხარეები</b>
<p>სოფლის მეურნეობაში წარმოებული დამატებული ღირებულების ზრდის დინამიკა  რეგიონის ნიადაგების მაღალი სასოფლო-სამეურნეო პოტენციალი  ხელსაყრელი ბუნებრივ-კლიმატური პირობები სოფლის მეურნეობის განსავითარებლად და მრავალფეროვანი პროდუქციის მისაღებად  სოფლის მეურნეობის პროდუქციის მოყვანის ტრადიციის არსებობა  საირიგაციო მნიშვნელობის წყლის რესურსის სიუხვე  რეგიონში თერმული წყლის რესურსების არსებობა  აგროწარმოების განვითარების შედარებით მაღალი მაჩვენებელი  რეგიონში მექანიზაციის ცენტრების არსებობა  ჯანსაღი ეკოლოგიური გარემო და ეკოლოგიურად სუფთა პროდუქცია</p>	<p>სოფლის მეურნეობის მოდერნიზაციის დაბალი დონე  სოფლის მეურნეობის პროდუქციის წარმოების დაბალპროდუქტიულობა, დისპროპორცია დასაქმებულთა რაოდენობასა და პროდუქციის მოცულობას შორის  რეგიონის მცირემიწიანობა და ფართობების ფრაგმენტაცია  სადრენაჟო ინფრასტრუქტურის გაუმართაობა  სოფლის მეურნეობის მხარდამჭერი ორგანიზაციების ნაკლებობა  სურსათის უვნებლობის დაბალი დონე მომსახურების, ექსტენციის ცენტრებისა და ლოჯისტიკის განვითარების დაბალი დონე მექანიზაციის ცენტრებში ტექნიკისა და ინვენტარის არასაკმარისი რაოდენობა  შიდა ბაზრის არაორგანიზებულობა  პროდუქციის არაკონკურენტუნარიანობა იმპორტული პროდუქციის მიმართ</p>
<b>შესაძლებლობები</b>	<b>საფრთხეები</b>

<p>მეზობელ ქვეყნებთან სავაჭრო ურთიერთობების განვითარება-გაფართოება და სოფლის მეურნეობის პროდუქციის ექსპორტი შეღავათიან აგროკრედიტებზე ხელმისაწვდომობის ზრდა სოფლის მეურნეობის სფეროში სადაზღვევო სისტემების ხელმისაწვდომობის ზრდა</p>	<p>ბუნებრივი კატაკლიზმები ეპიზოტოტიებისა და მცენარეთა დაავადებების გავრცელება სასოფლო-სამეურნეო პროდუქციაზე იმპორტირებული პროდუქტის დემპინგი უხარისხო სასოფლო-სამეურნეო მასალების გავრცელება</p>
---	--

**გარემოს დაცვა**

<p align="center"><b>ძლიერი მხარეები</b></p>	<p align="center"><b>სუსტი მხარეები</b></p>
--	---

<p>რეგიონის მდიდარი ბიომრავალფეროვნება</p>	<p>საკანალიზაციო და წყალარინების სიტემების არარსებობა/გაუმართაობა და ჩამდინარე წყლების გამწმენდი ნაგებობის არარსებობა რეგიონში ნარჩენებითა და ქიმიური ნივთიერებებით გარემოს დაბინძურების პრობლემის არსებობა ნარჩენების ინტეგრირებული მართვის სისტემის არარსებობა ნარჩენების გადამუშავებისა და კომპოსტირების პრაქტიკის არარსებობა რეგიონში ბუნებრივი კატასტროფების მართვის ქმედითი სისტემის არარსებობა, სტიქიური გეოლოგიური პროცესების პრევენციულ ღონისძიებათა გეგმის, კლიმატის ცვლილების მოწყვლადი ტერიტორიების ადაპტაციისა და მიტიგაციის ღონისძიებათა გეგმების არარსებობა ტყის ხანძრების პრევენციისა და ლიკვიდაციისათვის საკმარისი რესურსის არარსებობა ტყეების არადაამაკმაყოფილებელი სანიტარული მდგომარეობა ადგილობრივი ბიზნესებისა და მოქალაქეების არასათანადო გათვითცნობიერება მათ მიერ გარემოს დაბინძურების მავნე შედეგების შესახებ გარემოსდაცვით საკითხებში ტრანსსასაზღვრო (შავი ზღვა) და ტერიტორიათაშორისი (კოლხეთის დაცული ტერიტორიები) თანამშრომლობის ნაკლებობა.</p>
--	--

**საჯარო ხელისუფლება**

<p align="center"><b>ძლიერი მხარეები</b></p>	<p align="center"><b>სუსტი მხარეები</b></p>
--	---

<p>ადგილობრივი თვითმმართველობის არჩევითი ორგანოების არსებობა</p>	<p>რეგიონული ადმინისტრაციისა და მუნიციპალიტეტების შეზღუდული უფლებამოსილებები რეგიონული ადმინისტრაციისა და მუნიციპალიტეტების მწირი საბიუჯეტო შემოსავლები და ქონებრივი რესურსები რეგიონული ადმინისტრაციისა და მუნიციპალიტეტების ადმინისტრაციული ინფრასტრუქტურის არადაამაკმაყოფილებელი მდგომარეობა რიგ სფეროებში რეგიონული ადმინისტრაციისა და მუნიციპალიტეტების მოხელეების არასათანადო კვალიფიკაცია</p>
--	--

შესაძლებლობები	საფრთხეები
საჯარო ხელისუფლების საფინანსო-ეკონომიკური შესაძლებლობების გაზრდა	საფინანსო-ეკონომიკური კრიზისი

## VII. რეგიონის განვითარების ხედვა, სტრატეგიული მიზნები, ამოცანები და წინადადებები

სამეგრელო-ზემო სვანეთის მომავალი განვითარებისათვის შემუშავებული სტრატეგიული ხედვები, პრიორიტეტები და წინადადებები ეფუძნება რეგიონისა და მისი სექტორული განვითარების მრავალმხრივ ანალიზს, შესაბამის სიტუაციურ და ფაქტობრივ დიაგნოსტიკას, რომელიც მომზადდა წინამდებარე დოკუმენტის ჩამოყალიბების პროცესში, სათანადო მეთოდოლოგიისა და ჩართულობის საფუძველზე.

რეგიონის განვითარების ხედვის ჩამოყალიბებისას, გამოკვეთილ იქნა რამდენიმე საკვანძო საკითხი, რაც შესაძლებელს ხდის ინტეგრირებული ხედვის შექმნას და სათანადო ძალისხმევის მიმართვას შესაბამისი მიმართულებებით, კერძოდ:

- კარგად განვითარებული ტექნიკური და სოციალური ინფრასტრუქტურა
- მზარდი სატრანსპორტო და კავშირგაბმულობის სექტორი, საერთაშორისო გადაზიდვები და კომერციული ტვირთბრუნვები
- თანამედროვე სატრანზიტო-ლოჯისტიკური სისტემების ორგანიზაცია
- მიმზიდველი საინვესტიციო გარემო
- თავისუფალი ინდუსტრიული ზონის შესაძლებლობების მაქსიმალური გამოყენება
- მხარის მატერიალური აქტივებისა და ბუნებრივი რესურსების გონივრული მართვა- გამოყენება
- მხარის სამრეწველო სექტორის პოტენციალის სტიმულირება
- მცირე და საშუალო ბიზნესის განვითარება
- სოფლის მეურნეობის, გადამამუშავებელი მრეწველობის და ექსპორტზე ორიენტირებული მეწარმეობის განვითარება
- ტურისტული ინდუსტრიის მრავალმხრივი განვითარება
- ტექნოლოგიური სიახლეების სისტემური დანერგვა და შრომის ნაყოფიერების ზრდა
- კარგად განვითარებული საგანმანათლებლო სისტემა კონკურენტუნარიანი ადამიანური რესურსებით და დასაქმების მაღალი დონით
- შრომითი რესურსების უწყვეტი გადამზადების ინფრასტრუქტურა
- ეფექტიანი მმართველობა, ძლიერი სამოქალაქო სექტორი და მედია

აქედან გამომდინარეობს რეგიონის განვითარების 8 წლიანი ხედვა:

“2021 წლისათვის სამეგრელო-ზემო სვანეთი გახდება ერთ-ერთი ყველაზე სწრაფად მზარდი რეგიონი საქართველოში თავისი მდგრადი ეკონომიკითა და სოციალური კეთილდღეობით. ამ რეგიონის მახასიათებელი იქნება ძლიერი სატრანსპორტო და კავშირგაბმულობის სექტორი, დინამიურად განვითარებადი მრეწველობა, ტურიზმი და სოფლის მეურნეობა, გადამამუშავებისა და მცირე ბიზნესის სფეროები, ინოვაციებზე ორიენტირებული სამეწარმეო და კვლევითი პროცესები, - მიმზიდველი საინვესტიციო

კლიმატი და განვითარებული ინფრასტრუქტურა, რომელიც მნიშვნელოვნად გაზრდის მხარის შემოსავლებს, არსებულ საწარმოო სიმძლავრეებსა და ახალი ბაზრების ათვისებას, როგორც წინაპირობას ცხოვრების დონის მნიშვნელოვანი ამაღლებისა და მოსახლეობის ხანგრძლივი კეთილდღეობისთვის”.

წინამდებარე სტრატეგიამ ხელი უნდა შეუწყოს მოცემული ხედვის განხორციელებას. შესაბამისად, რეგიონის განვითარების სტრატეგიის საერთო მიზანია:

რეგიონის კონკურენტუნარიანობისა და მოსახლეობის კეთილდღეობის დონის ზრდა - პერსპექტიული სექტორების გაძლიერებითა და პირდაპირი ინვესტიციების მოზიდვის ხელშეწყობით, მისი მატერიალური აქტივებისა და ბუნებრივი რესურსების გონივრული მართვა-გამოყენებით, შრომითი რესურსების უწყვეტი განვითარებითა და ტექნოლოგიური განახლებით, ახალი ბაზრების ათვისებითა და მდგრადი ეკონომიკური ზრდის უზრუნველყოფით.

სამეგრელო-ზემო სვანეთის განვითარების სტრატეგიის საერთო მიზანი შეესაბამება რეგიონული განვითარების 2010-2017 წწ სახელმწიფო სტრატეგიის მიზნებს, ასევე, საქართველოს მთავრობის 2010-2013 წლების საბაზისო მონაცემებსა და მიმართულებებს, რომლებიც მიზნად ისახავს მდგრად ეკონომიკურ ზრდასა და სამუშაო ადგილების შექმნის ხელშეწყობას. იგი პასუხობს სიღარიბის მინიმუმ 20-25% შემცირების საშუალოვადიან ამოცანას, რაც ეთანადება ათასწლეულის განვითარების მიზნებს, ამოცანებსა და ვადებს.

ქვემოთ განსაზღვრულია რეგიონის განვითარების ის სტრატეგიული მიზნები, ამოცანები და წინადადებები რომელთა განხორციელება განიხილება პრიორიტეტულად მომდევნო რვაწლიანი პერიოდის განმავლობაში.

### **მიზანი 1: საჯარო ხელისუფლების შესაძლებლობების განვითარება**

- თვითმმართველობის უფლებამოსილებებისა და რესურსული შესაძლებლობების თანდათანობითი გაფართოება;
- რეგიონული ადმინისტრაციისა და მუნიციპალიტეტების ადმინისტრაციული ინფრასტრუქტურის გაუმჯობესება;
- სამეგრელო-ზემო სვანეთის სივრცით-ტერიტორიული განვითარების გეგმის შემუშავება; მხარეში შემავალი მუნიციპალიტეტების ქალაქდაგეგმარებისა და სივრცით-ტერიტორიული მოწყობის სისტემურად ჩამოყალიბებული დოკუმენტების მომზადება. ამ მიზნით, ადგილობრივი თვითმმართველობების სათანადო ჩართულობისა და დონორი ორგანიზაციების მიზნობრივი მხარდაჭერის უზრუნველყოფა;
- სოფლებსა და დაბებში თანამედროვე ტიპის სერვისცენტრების შექმნის ხელშეწყობა, რომლებიც უზრუნველყოფს მოსახლეობისთვის საზოგადოებრივი მომსახურებების გაწევას, ხელს შეუწყობს მოსახლეობის ჩართვას მუნიციპალიტეტების მიერ გადაწყვეტილებათა მიღების პროცესში და შეასრულებს დასახლების კულტურული ცენტრის ფუნქციას;
- რეგიონულ ადმინისტრაციასა და მუნიციპალიტეტებში ადამიანური რესურსების კვალიფიკაციის სისტემური ამაღლება;

- რეგიონის განვითარების სტრატეგიისა და სამოქმედო პროგრამის განხორციელებაზე ეფექტიანი მონიტორინგისა და შეფასების სისტემის დანერგვა;
- რეგიონული და მუნიციპალური სტატისტიკის წარმოების ქმედითი სისტემის დანერგვა.

## **მიზანი 2: საბაზისო ინფრასტრუქტურის გაუმჯობესება**

- მხარის საგზაო ინფრასტრუქტურის (შიდა სახელმწიფოებრივი და ადგილობრივი მნიშვნელობის, მათ შორის სასოფლო გზები) არარეაბილიტირებული ნაწილის, მისი პრიორიტეტული გზების რეაბილიტაცია. ცენტრალური ხელისუფლებისა და მუნიციპალიტეტების შესაბამისი საქმიანობის სათანადო კოორდინაცია, რათა მათ განახორციელონ თავიანთ კომპეტენციას მიკუთვნებული გზების რეაბილიტაცია;
- რეაბილიტირებული ადგილობრივი საავტომობილო გზების სამუშაო მდგომარეობაში შენარჩუნება;
- მუნიციპალური ცენტრების ქუჩების მოასფალტების დასრულება;
- მხარის საინფორმაციო ინფრასტრუქტურის მოწესრიგება; გზებზე ქუჩების სახელდებისა და ნუმერაციის ნიშნების დამონტაჟება. მუნიციპალური ტრანსპორტის ოფიციალურ გაჩერებებზე ტრანსპორტის მოძრაობის დაფების მოწყობა;
- ტექნიკური და ეკონომიკური მიზანშეწონილობის ფარგლებში, გაზიფიკაციის სამუშაოების დასრულება რეგიონის მასშტაბით;
- მხარის ყველა მუნიციპალიტეტში ინტერნეტქსელისა და ინტერნეტზე მოსახლეობის ხელმისაწვდომობის გაფართოება. ინტერნეტ კაფეების მოწყობის ხელშეწყობა;
- ურბანული ინფრასტრუქტურის განვითარება; მუნიციპალური ცენტრების ინფრასტრუქტურული იერსახის გაუმჯობესება და არქიტექტურულ-სამშენებლო სფეროს რეგულირების ქმედითი სისტემის ჩამოყალიბება.

## **მიზანი 3: ბუნებრივი რესურსებისა და მატერიალური აქტივების ეფექტიანი მართვა-გამოყენება**

- მხარეში არსებული ბუნებრივი რესურსების, წიაღისეულის, მათი მარაგების, ასევე სხვა ეკონომიკური აქტივების (მიწა, ქონება) შესახებ არსებული საინფორმაციო ბაზის განახლება, მათი შესაბამისი აღრიცხვა, სისტემატიზაცია და საორიენტაციო საბაზრო ღირებულებების შეფასება;
- მინერალური ქანების და თიხნარი მიწების მოპოვება-დამუშავების, სამშენებლო მასალებისა და მოსაპირკეთებელი ქვების წარმოებისათვის რეგიონში არსებული საბადოების (მათ შორის, ლუგელას დიაბაზის, ჯორეყვალის დიაბაზის, ხარხის დიაბაზის, მესტიის ტრავერტინის, ჭუბერისა და ბალდის კირქვის, დიზის, ლეცავეს, მუხურისა და ეკის საბადო მარაგები) და შესაბამისი სანედლეულო ბაზის ათვისების ხელშეწყობა; აგრეთვე, ჟაბეშის გრანიტისა და ჯვარის დიორიტის საბადოების მარაგების შესწავლა;
- მხარეში არსებული საიუველირო და სანაკვეთო ქვების მრეწველობის რესურსების საბადოების ეკონომიკური პოტენციალის შეფასება;

- მხარეში არსებული ბარიტის საბადოების შესწავლა და ადგილობრივ ეკონომიკაზე მისი ზემოქმედების პოტენციალის დადგენა;
- მხარის მდიდარი ტყის რესურსების და შესაბამისი ეკოლოგიური კომპონენტის გათვალისწინებით, მისი რაციონალური გამოყენების ხელშეწყობა ხის გადამამუშავებელი წარმოების განვითარებისთვის;
- მერქნული რესურსის მისაღებად, გამოვლენილ პრიორიტეტულ უბნებზე მკაცრად შერჩეული, სწრაფმზარდი სახეობებით პლანტაციების გაშენების ღონისძიებათა ქმედითი გეგმის შემუშავება და განხორციელება;
- მხარეში არსებული მიწისქვეშა მტკნარი და სამკურნალო წყლების რესურსის გათვალისწინებით, უალკოჰოლო სასმელების და მინერალური წყლების (ლუგელა, სქური, ლეზარდე) წარმოების განვითარებისა და გაფართოების ხელშეწყობა;
- რეგიონის ბუნებრივი რესურსების გონივრული გამოყენებისა და ბუნებრივი მემკვიდრეობის დაცვის მიზნით, უახლესი ტექნოლოგიების, მართვის თანამედროვე პრაქტიკის დანერგვა და ხელშეწყობა.

#### **მიზანი 4: სამრეწველო და ენერჯო სექტორების განვითარება**

##### ***ამოცანა 4.1. „თიზის“ პოტენციალის განვითარების პროგრამული და ინფრასტრუქტურული ხელშეწყობა***

- „ფოთის თავისუფალ ინდუსტრიულ ზონაში“ ახალ ინვესტორთა მოზიდვისათვის აუცილებელი სამუშაოებისა და სხვა ღონისძიებების ინტენსიფიკაციის ხელშეწყობა;
- საინვესტიციო პროექტების დივერსიფიკაციისკენ (მაღალი ტექნოლოგიები, ბიოტექნოლოგიები, სამშენებლო მასალების წარმოება, საინჟინრო, ფოლადის, მსუბუქი მრეწველობა და სხვა) მიმართული კერძო თუ საჯარო აქტივობების მხარდაჭერა;
- ინდუსტრიულ ზონაში საფინანსო, ბიზნეს და მედია ცენტრების მშენებლობის, - საინფორმაციო ტექნოლოგიების, ბიზნეს-საკონსულტაციო და სხვა მომსახურების ოფისების განთავსებაზე ორიენტირებული პროექტების განხორციელების ხელშეწყობა;
- ინდუსტრიული ზონის განვითარების საბაზო ეტაპის სამუშაოების გაგრძელების ხელშეწყობა; მათ შორის, ნიადაგის შემდგომი შესწავლა, ტოპოლოგიური სამუშაოები, ტერიტორიის გაწმენდა, შემოღობვა და სხვ;
- საპროექტო ზონაში ტექნიკური ინფრასტრუქტურის მოწესრიგების მხარდაჭერა (სამრეწველო დანიშნულების მიწის ნაკვეთებთან მისასვლელი ძირითადი და დამხმარე გზების ქსელის უზრუნველყოფა; ქუჩების განათება; წყლისა და ელექტროენერჯის უწყვეტი მიწოდების უზრუნველყოფა. ხანძარსაწინააღმდეგო, საკანალიზაციო, სანიაღვრე და სატელეკომუნიკაციო სისტემების მოწესრიგება; მწვანე ზოლის საირიგაციო ქსელით უზრუნველყოფა);
- საკონტეინერო ტერმინალების შემდგომი მოდიფიკაციის ხელშეწყობა;
- ინდუსტრიულ ზონაში ეკონომიკური თანამშრომლობის ქსელის განვითარება; ერთის მხრივ, მოქმედ და პოტენციურ ინვესტორთა და მეორეს მხრივ, ადგილობრივ სამრეწველო თუ სამიმწოდებლო ბაზასთან პარტნიორული კავშირების დამყარების ხელშეწყობა.

#### **ამოცანა 4.2. რეგიონის სამრეწველო სექტორის სისტემური მხარდაჭერა**

- რეგიონში ხის წარმოების განვითარების, ხე-მასალის გადამამუშავებელი საწარმოების გახსნისა და შესაბამისი ინვესტიციების მოზიდვის ხელშეწყობა;
- მხარის რესურსული პოტენციალის გათვალისწინებით, სამშენებლო მასალების (აგური, ბლოკი, მოსაპირკეთებელი ფილები, მეთლახი, კაფელი, კალციტი, ცარცის პუდრი და სხვ.) წარმოების ხელშეწყობა; ადგილობრივად წარმოებული სამშენებლო მასალების ინფრასტრუქტურულ პროექტებში გამოყენების ხელშეწყობა;
- საკონსერვო მრეწველობის განვითარების და გასაღების ბაზრების გაფართოებაში ხელშეწყობა;
- რეგიონთაშორისი ეკონომიკური თანამშრომლობის პროექტების ინიცირება;
- დამეგობრებულ ქალაქებთან და რეგიონებთან ეკონომიკური თანამშრომლობის მიმართულებათა განსაზღვრა და განვითარება;
- კერძო-საჯარო პარტნიორობის სქემების ინიცირება და გამოყენება მიზნობრივი პროექტების განხორციელებისთვის;
- რეგიონში წარმოებული პროდუქციის (სახეების მიხედვით) შესახებ სანდო სტატისტიკის წარმოება;
- რეგიონის სამრეწველო პოტენციალის აღწერის მონაცემთა ბაზის შექმნა და მისი პერიოდული განახლება;
- სამხარეო და ადგილობრივ დონეზე შრომის ბაზრის სრულფასოვანი შესწავლა და სათანადო საინფორმაციო ბაზის ფორმირება;
- რეგიონში სამრეწველო ან სხვა ტიპის კლასტერების განვითარების შესაძლებლობათა შესწავლა და გამოვლენა, შესაბამისი პროექტების მომზადება და მიზნობრივი კომუნიკაცია;
- პარტნიორობის დამყარება სავაჭრო პალატებთან და ბიზნეს ჯგუფებთან;
- ბიზნეს გამოფენების, ფორუმების და მრგვალი მაგიდების ორგანიზების ხელშეწყობა;
- სამეგრელო-ზემო სვანეთში დამზადებული საუკეთესო კვების პროდუქტების ერთიანი მარკეტინგული ღონისძიებების ჩატარება;

#### **ამოცანა 4.3. ენერგოსექტორის მდგრადი განვითარების ხელშეწყობა**

- რეგიონის ხელსაყრელი ბუნებრივი პირობების მაქსიმალური გამოყენება მძლავრი ენერგეტიკული ბაზის განსავითარებლად;
- რეგიონის გეოდინამიკური პოტენციალისა და მაღალი საშიშროების გათვალისწინებით ახალი ჰიდროელექტროსადგურების - „ხუდონ ჰესის“, „ხოზი-1“, „ხოზი 2“, „მაგანა ჰესი“, „ლექარდე ჰესი“, „ნაკრაჰესი“, „ხრუმპერი ჰესი“, „კასლეთი ჰესი“, „დარჩ-ორმელეთი ჰესი“-ის ამოქმედების, ასევე მცირე ჰესების მშენებლობის მხარდაჭერა;
- მზის ენერჯის, ბიოგაზის, ბიომასის და თერმული წყლის რესურსების ენერგეტიკული პოტენციალის ეფექტიანი გამოყენების ხელშეწყობა;
- ჰიდროენერჯის და განახლებადი ენერჯის წყაროების (მზის, ქარის და გეოთერმული წყლების პოტენციური მარაგები) გამოყენებისთვის, შესაბამის

კვლევებზე დაფუძნებული საინვესტიციო წინადადებების მომზადება და მათი მიზნობრივი კომუნიკაცია;

- განახლებადი ენერჯის წყაროების გამოყენებისთვის რეგიონული და მუნიციპალური გეგმების შემუშავება;
- ქ. ფოთთან და ხობის მუნიციპალიტეტში ქარის ენერჯის გამოყენების ხელშეწყობა;
- მცირე ჰესების, ჰელიოდანადგარებისა და ქარის დანადგარების კომბინირებული სისტემების დანერგვის პოპულარიზაცია და ხელშეწყობა.

#### **ამოცანა 4.4. ტექნოლოგიური განახლებისა და ინოვაციების დანერგვის ხელშეწყობა**

- მხარეში მოქმედი სამეწარმეო სუბიექტების ტექნოლოგიური შესაძლებლობებისა და ძირითადი საჭიროებების პერიოდული შეფასება;
- მრეწველობის ყველა დარგში მოწინავე ტექნოლოგიების ტრანსფერის, მათი დანერგვის ხელშეწყობა;
- რეგიონში *ლიზინგის* სისტემის და შესაბამისი პრაქტიკის აქტიური დანერგვის ხელშეწყობა;
- ახალი ტექნოლოგიების ტრანსფერზე ორიენტირებული ინვესტიციების პრიორიტეტული მოზიდვა;
- მეცნიერებატევად უცხოურ ინვესტიციებსა და ადგილობრივ სამრეწველო სუბიექტებს შორის პარტნიორობის დამყარებაში ხელშეწყობა;
- რეგიონის ნიშნით, კვლევა-განვითარების კერძო თუ საჯარო სუბიექტების, მეცნიერული და ტექნოლოგიური მიღწევების, პატენტების, პროტოტიპების, ნოუ-ჰაუს, ლიცენზიების შესახებ მონაცემთა ბაზის შექმნა;
- ადგილობრივ ინოვატორთა და საუკეთესო გამომგონებელთა მოძიება, აღრიცხვა და გამოვლენა;
- აქტუალური კვლევების განხორციელების და მისი შედეგების წარმოებაში დანერგვის მიზნით, - საჯარო, ბიზნეს და აკადემიურ/კვლევა-განვითარების სექტორებს შორის ქსელური კავშირების ჩამოყალიბება;
- ერთობლივი კვლევებისა და საიმპლემენტაციო პროექტების წახალისება სხვადასხვა სამეწარმეო ჯგუფების მიერ;
- შოთა მესხიას ზუგდიდის სახელმწიფო სასწავლო უნივერსიტეტის პროფესიულ-ტექნიკური ბაზის გაუმჯობესებისა და კვლევითი პოტენციალის ზრდის ხელშეწყობა, რათა მათ ბაზაზე შესაძლებელი გახდეს მცირე სამეწარმეო სუბიექტების ინოვაციური პროექტების ექსპერტიზა;
- მიზნობრივი ტრეინინგებისა და კონსულტაციების ორგანიზება ინოვაციების დანერგვისა და შესაბამისი დაფინანსების შესაძლებლობების შესახებ;
- რეგიონთაშორისი თანამშრომლობის ინიცირება ინოვაციური მეწარმეობის განვითარების სფეროში;
- სპეციალური წინადადებებისა და ინიციატივების მომზადება ინოვაციური სტარტაპების პროგრამული მხარდაჭერისთვის;
- ზემოხსენებული საქმიანობების სისტემური დაგეგმვის, განხორციელებისა და ეფექტიანი კოორდინაციის მხარდაჭერისთვის, რეგიონში სპეციალიზირებული ქმედითი ინსტიტუციის - (საინოვაციო-ტექნოლოგიური ცენტრი) შექმნის

ხელშეწყობა. ძირითად საჭიროებებზე მორგებული შესაბამისი პროექტის მომზადება, რეგიონული განვითარების საბჭოსთვის დასამტკიცებლად წარდგენა და სათანადო სახსრების (საბიუჯეტო, კერძო, დონორული) მოზიდვა.

#### **მიზანი 5: სატრანსპორტო კომუნიკაციების და საერთაშორისო გადაზიდვების შემდგომი განვითარება**

- სატრანსპორტო კორიდორის შემდგომი განვითარება და გაფართოება აღმოსავლეთ ევროპასთან, კავკასიასა და ცენტრალურ აზიასთან; საერთაშორისო ტრანზიტული მარშრუტების გაუმჯობესება;
- რეგიონის ჩართულობის აქტიური მხარდაჭერა ტრანსაზიური მაგისტრალის სისტემაში;
- ფოთის ჰიდროკვანძის რეაბილიტაცია;
- ფოთის საერთაშორისო აეროპორტის მშენებლობის დასრულება;
- ანაკლიის პორტის მშენებლობის საკითხის კომპლექსური შესწავლა (კომერციული და ეკონომიკური ეფექტი, მომიჯნავე ტერიტორიების ინფრასტრუქტურული განვითარების სტიმულირება, საერთაშორისო გადაზიდვებისა და ტვირთბრუნვების მოცულობაზე ზემოქმედება, გარემოზე ზემოქმედება, და სხვ.); პოტენციური ინვესტორებისთვის შესაბამისი წინადადებების მომზადება;
- რკინიგზის შესაძლებლობების მაქსიმალურად გამოყენების და ფინანსურად მიმზიდველი სატრანსპორტო დროისა და საინფორმაციო სისტემის უზრუნველყოფის ხელშეწყობა;
- თანამედროვე სატრანზიტო-ლოჯისტიკური სისტემების ორგანიზაცია და რეგიონალური მნიშვნელობის ლოჯისტიკური ჰაბის განვითარების სისტემური ხელშეწყობა;
- სასაწყობე მეურნეობების განვითარების აქტიური ხელშეწყობა;
- რეგიონის ზოგიერთ მუნიციპალიტეტში საჭიროებებისამებრ ვერტმფრენის დასაჯდომი პლაცების მოწყობის ხელშეწყობა;
- საერთაშორისო ფინანსურ ინსტიტუტებთან (მსოფლიო ბანკი, რეკონსტრუქციისა და განვითარების ევროპის ბანკი, და სხვა), დონორებთან და ტრანსნაციონალურ პროექტებთან მჭიდრო თანამშრომლობის გაგრძელება რეგიონის სატრანზიტო ფუნქციის უფრო ეფექტური გამოყენებისთვის.

#### **მიზანი 6: სოფლის მეურნეობის განვითარება**

- საჯარო-კერძო პარტნიორობის სქემების ამოქმედების ხელშეწყობა, რომელიც უზრუნველყოფს რეგიონში სოფლის მეურნეობისა და აგროწარმოების პრიორიტეტული სფეროების (განსაკუთრებით თხილის, ციტრუსისა და ლურჯი მოცვის წარმოების), საექსპორტო და იმპორტშემცვლელი პროდუქციის წარმოების განვითარებას;
- ექსტენციისა და მომსახურების ცენტრების შექმნა-განვითარების, საცდელ-სადემონსტრაციო ნაკვეთების ორგანიზების, თანამედროვე ტექნოლოგიების დანერგვისა და მოსახლეობის ინფორმირებულობის ამაღლების გზით,

მემცენარეობისა და მეცხოველეობის განვითარებისა და პროდუქტიულობის ზრდის ხელშეწყობა;

- ადგილობრივი საჭიროებების სრულად დასაკმაყოფილებლად, მექანიზაციის ცენტრის დამატებითი ტექნიკით, მ.შ. მცირეგაბარიტიანი ტექნიკით უზრუნველყოფა;
- სადრენაჟო ქსელების სრული რეაბილიტაცია და მართვის ქმედითი სისტემის ჩამოყალიბება, აუთვისებელი სავარგულების ათვისება და ნიადაგის ნაყოფიერების ამაღლება და სავარგულებთან მისასვლელი შიდა გზების რეაბილიტაცია, აღურიცხავი სასოფლო-სამეურნეო დანიშნულების მიწის რეგისტრაციის უზრუნველყოფა;
- თევჭერის და მეთევზეობის განვითარების ხელშეწყობა;
- სასოფლო კოოპერაციის დანერგვა–განვითარების ხელშეწყობა;
- სურსათის უვნებლობის ქმედითი სისტემის დანერგვა.

### **მიზანი 7: რეგიონში პირდაპირი უცხოური ინვესტიციების მოზიდვა**

- მხარის მატერიალური აქტივებისა და რესურსული პოტენციალის შესახებ ინფორმაციის როგორც შემდგომი სისტემატიზაცია, ასევე მისი სათანადო გავრცელება;
- რეგიონსა და მუნიციპალიტეტებში სპეციალური საინვესტიციო პასპორტებისა და პროექტების მომზადება უცხოელი ინვესტორების დაინტერესების მიზნით;
- პოტენციურ უცხოურ ინვესტორებთან ურთიერთობის მიზნით, კვალიფიციური ადამიანური რესურსების მოზიდვა და გადამზადება;
- უცხოელ და ადგილობრივ სამეწარმეო სუბიექტებს შორის პირდაპირი და უკუკავშირების დამყარების ხელშეწყობა. მათ შორის, საინფორმაციო ბანკის მომზადება ადგილობრივი სამეწარმეო სუბიექტების, მათი საქმიანობის პროფილისა და შესაძლებლობების შესახებ;
- მოქმედი და პოტენციური უცხოელი ინვესტორების კონსულტირება რეგიონის ეკონომიკური პოტენციალის, ინვესტიციების განხორციელების ოპტიმალური იურიდიული ფორმების, ერთობლივი საწარმოების შექმნის შესაძლებლობის, უძრავი ქონების და სხვა საკითხებზე;
- ადგილობრივი ნედლეულისა და პროდუქციის საერთაშორისო ბაზრების (უპირველესად ევროკავშირის ბაზარი) მოთხოვნებთან შესაბამისობაში მოყვანა, - შეფუთვის, მარკირების და სხვა კუთხით;
- სპეციალური ბიზნესფორუმების, პრეზენტაციების, მარკეტინგული ანალიზის, მიზნობრივი ტრენინგების ჩატარება-ორგანიზება, რეგიონის წარდგენა საერთაშორისო გამოფენაზე;
- რეგიონის ჭრილში უცხოურ ინვესტიციებთან დაკავშირებული სტატისტიკის წარმოება და დამუშავება;
- რეგიონის ბრენდინგისთვის აუცილებელი საქმიანობის განხორციელება;
- ზემოაღნიშნული ამოცანებისა და საქმიანობების ეფექტიანი განხორციელებისთვის, რეგიონში ინვესტიციების მოზიდვაზე პასუხისმგებელი ქმედითი ინსტიტუციის შექმნა; ამ მიზნით, შესაბამისი საჯარო, კერძო და დონორული რესურსების ჩართვა;

აღნიშნული ინსტიტუციის, რეგიონული და ადგილობრივი ხელისუფლებების საქმიანობის მჭიდრო კოორდინაციის უზრუნველყოფა ეროვნულ საინვესტიციო სააგენტოსთან და სხვა შესაბამის ცენტრალურ უწყებებთან.

## **მიზანი 8: მცირე და საშუალო ბიზნესის განვითარება**

### ***ამოცანა 8.1. მცირე და საშუალო ბიზნესის მხარდამჭერი ინსტიტუციების შექმნის ხელშეწყობა***

- რეგიონის მუნიციპალიტეტებში პროფესიული გადამზადების ცენტრების მოწყობა;
- გადამზადების ცენტრების საჭირო პროფილისა და რაოდენობის პროგნოზირება პროფესიული განათლების კუთხით რეგიონის რეალურ საჭიროებათა შესწავლის საფუძველზე;
- თანამედროვე ტიპის ბიზნეს ინკუბატორის დაფუძნების ხელშეწყობა;
- რეგიონში შრომის, მცირე და საოჯახო ბიზნესის ტექნოლოგიების გამოფენა-ბაზრობის (ექსპოცენტრი) შექმნა-ორგანიზება. გამოფენა-ბაზრობის ტიპური ორგანიზაციული სტრუქტურისა და ფუნციონირების მექანიზმების განსაზღვრა;
- აღნიშნული მიზნებისთვის, შესაბამისი პროექტების შემუშავება, განხილვა და დამტკიცება, - საჯარო, კერძო თუ დონორული სახსრების მოზიდვის უზრუნველყოფა.

### ***ამოცანა 8.2. მცირე და საშუალო ბიზნესების მრავალმხრივი საინფორმაციო და კონსალტინგური მომსახურების უზრუნველყოფა***

- რეგიონის ბიზნეს კლიმატის, მცირე და საშუალო ბიზნესის საჭიროებების და განვითარების პერსპექტივების პერიოდული კვლევების მომზადება;
- მონაცემთა ბაზის შექმნა მცირე და საშუალო ბიზნესის განვითარებასთან დაკავშირებული სრული ინფორმაციის შემცველი დოკუმენტების უწყვეტად შეგროვებით, დამუშავებითა და განახლებით;
- სამხარეო და მუნიციპალური ადმინისტრაციების ვებ-გვერდებზე მცირე და საშუალო მეწარმეობასთან დაკავშირებული საკანონმდებლო, საგადასახადო და სხვა სიახლეების (მათ შორის სპეციალური მუნიციპალური, რეგიონული და სახელმწიფო პროგრამების შესახებ), ასევე სხვა აქტუალური ინფორმაციისა და პუბლიკაციების განთავსება;
- მცირე და საშუალო ბიზნეს სუბიექტების, შესაბამისი სტარტაპების ცოდნის ამაღლება მიზნობრივი ტრენინგების, სემინარების, ბიზნეს ფორუმების ორგანიზებისა და საკონსულტაციო-საექსპერტო მომსახურების გზით (თემატიკა: ბიზნეს-გეგმებისა და პროექტების განვითარება, მარკეტინგული სტრატეგიები, საექსპორტო ბაზრები, ახალი ტექნოლოგიები, საგადასახადო და სალიცენზიო კანონმდებლობა, უცხო ენები, კომპიუტერული უნარ-ჩვევები, და სხვ.);
- სპეციალური ბიზნეს ფორუმების ორგანიზება და მხარდაჭერა ადგილობრივი მცირე და საშუალო ბიზნესებისა და რეგიონში წარმოდგენილი საბანკო სექტორის წარმომადგენლების მონაწილეობით, სექტორის დაფინანსებასთან დაკავშირებული არსებული სიახლეების და გამოწვევების (მათ შორის, სესხების ხელმისაწვდომობა

და პროცედურები, საპროცენტო განაკვეთები, მომსახურების სტანდარტები, და სხვ.) განხილვის მიზნით;

- ინფორმაციის გავრცელება რეგიონში (მათ შორის, ფოთის თავისუფალ ინდუსტრიულ ზონაში) შემოსული ახალი ან პოტენციური უცხოური ინვესტიციების შესახებ;
- ინფორმაციის გავრცელება მიმდინარე და ახალი სახელმწიფო/მუნიციპალური პროგრამებისა თუ ეკონომიკური/ინფრასტრუქტურული ინიციატივების შესახებ.

### **ამოცანა 8.3. მცირე და საშუალო ზომის საწარმოების დაფუძნების მხარდაჭერა**

- მეწარმეობის, მომსახურების, ვაჭრობის, ხელოსნობის და სხვა ტიპის მცირე ბიზნესების განვითარების ხელშეწყობა;
- თანამედროვე ორგანიზებული სავაჭრო ქსელების განვითარების მხარდაჭერა რეგიონის მუნიციპალურ ცენტრებში;
- პარტნიორობის განვითარება ადგილობრივ მეწარმეებს შორის სოფლის მეურნეობაში, ტურიზმში და ხელოსნობაში/გამოყენებით ხელოვნებაში;
- თხილის წარმოებისა და მისი გასაღების ბაზრების შემდგომი გაფართოების ხელშეწყობა;
- სატრანზიტო-ლოჯისტიკური სისტემების ორგანიზაცია და ხელშეწყობა;
- სამშენებლო და სარემონტო საწარმოების განვითარების მხარდაჭერა;
- რეგიონში ხილისა და კენკროვანის გადამამუშავებელი წარმოების ხელშეწყობა;
- ადგილობრივი ბიზნესების მხარდაჭერა ახალი ბაზრების მოძიებაში; ადგილობრივი და საექსპორტო ბაზრების გამოკვლევაში ხელშეწყობა; ადგილობრივი პროდუქციის გამოფენების მოწყობა სხვადასხვა ქვეყნებში;
- მცირე/საშუალო ბიზნესებსა და მსხვილ სამეწარმეო სუბიექტებს შორის პარტნიორობის ხელშეწყობა ინფრასტრუქტურული და ინოვაციური პროექტების განსახორციელებლად;
- პრიორიტეტულ სექტორებში, მცირე და საშუალო ბიზნესებისთვის სუბსიდირებული სესხების გაცემის წახალისება-მხარდაჭერის შესაძლებლობათა შესწავლა;
- რეგიონში მიკრო-საკრედიტო ორგანიზაციების ქსელის გაფართოების წახალისება და ხელშეწყობა;
- რეგიონში სადაზღვევო ინსტიტუციების ქსელის განვითარების ხელშეწყობა;
- მუნიციპალური და თემის სოციალ-კულტურული მომსახურების განვითარების ხელშეწყობა (*ზემოთაღნიშნული ღონისძიებების განხორციელება შეუძლებელია კომერციულ ბანკებთან, მიკროსაფინანსო ორგანიზაციებთან და სადაზღვევო კომპანიებთან თანამშრომლობის გარეშე*);
- სახელობო და პროფესიული განათლების მხარდაჭერა პროფესიული გადამზადების ცენტრებსა და დამსაქმებლებს შორის დიალოგის წახალისებით, საჭიროებებზე მორგებული სასწავლო პროგრამების განვითარებითა და სათანადო სასწავლო პირობების შექმნით.

### **მიზანი 9: ტურიზმის ინდუსტრიის მრავალმხრივი განვითარება**

### **ამოცანა 9.1. ტურისტული ინფრასტრუქტურის მოვლა და გაუმჯობესება**

- კულტურულ-ისტორიული ძეგლების კონსერვაცია, მათი დაცვა და მოვლა (საქართველოს კულტურისა და ძეგლთა დაცვის სამინისტროსთან თანამშრომლობით);
- ანაკლიისა და განმუხურის სანაპირო-რეკრეაციული ზოლის ინფრასტრუქტურის სათანადო მოვლა და განვითარება;
- მესტიის ტურისტული ინფრასტრუქტურის სარეაბილიტაციო სამუშაოების დასრულება;
- მალთაყვის სანაპირო ზოლის რეკრეაციულ ზონად მოწყობის პროექტების ხელშეწყობა;
- ტობავარჩხილის ტბებზე (წალენჯიხისა და ჩხოროწყუს მუნიციპალიტეტი) ეკოტურისტული მიმართულების წახალისების, ტურისტული ვიზიტებისა და ლაშქრობების ხელშეწყობისთვის, საინფორმაციო და საკემპინგო ინფრასტრუქტურის კეთილმოწყობა; გზების მარკირება, და ნაგვის კონტეინერების განთავსება;
- მარტვილის მღვიმეებსა და მდ. ენგურზე სპორტული ნაოსნობისა და რაფტინგის განვითარებისთვის სათანადო პირობების შექმნა;
- ქ. ზუგდიდის ბოტანიკური ბაღის ინფრასტრუქტურის განახლება-კეთილმოწყობა და მისი ტურისტული იმიჯის რებრენდინგი;
- ტურისტულ ობიექტებთან და ისტორიულ-კულტურულ ძეგლებთან მისასვლელი ადგილობრივი გზებისა და ინფრასტრუქტურის რეაბილიტაცია-კეთილმოწყობა;
- სწრაფი კვების ობიექტების, კემპინგის პუნქტების, განათების სისტემების, საზოგადოებრივი საპირფარეშოების, მანქანების პარკირებისა და სუვენირების მაღაზიების მოწყობის წახალისება-ხელშეწყობა ტურისტული ღირსშესანიშნაობების გარშემო;
- მხარის საინფორმაციო ინფრასტრუქტურის გაუმჯობესება. ქალაქებში, სოფლებში გზებზე და მაგისტრალ-ტრასებზე ტურისტული ობიექტების მიმანიშნებელი საგზაო ნიშნების, ასევე ქუჩების სახელდებებისა და ნუმერაციის აღმნიშვნელი (მიმართულების მიმანიშნებელი) ფირნიშების და აბრების დამონტაჟება ქართულ და ინგლისურ ენებზე;
- მუნიციპალური ტრანსპორტის ოფიციალურ გაჩერებებზე ტრანსპორტის მოძრაობის გრაფიკის ორენოვანი (ქართული და ინგლისური) დაფების მოწყობა, რათა ტურისტებს გაუადვილდეთ გადაადგილება რეგიონის ტერიტორიაზე;
- ნამდვილი სოფლის სახლების საოჯახო სასტუმროებად გადაქცევის ხელშეწყობა მცირე და მოშორებულ მთიან რეგიონებში, ეკოლოგიურად სუფთა სოფლის მეურნეობის პროდუქციის მიწოდებასთან ერთად;
- მონადირეებისა და მეთევზეებისთვის ქოხების, რეკრეაციული პავილიონებისა და თავლების აშენების ხელშეწყობა.

### **ამოცანა 9.2. პროგრამული ინიციატივების და მათი განხორციელების მხარდაჭერა**

- ტურიზმის განვითარების მუნიციპალური პროგრამების შემუშავება (რომელიც განსაზღვრავს და დააკონკრეტებს ამ სფეროს განვითარების ადგილობრივ პრიორიტეტებს);

- რეგიონის და მისი მუნიციპალიტეტების ჭრილში, ტურისტული პოტენციალის პერიოდული შესწავლა, ტურისტული ნაკადების სათანადო აღრიცხვისა და ინფორმაციის შეგროვების სისტემის შექმნის მხარდაჭერა;
- ტურიზმის, როგორც კომპლექსური ინდუსტრიის განვითარების შესაძლებლობების (ინფრასტრუქტურა, კადრები, წარმოება, მომსახურება, კლასტერიზაცია, და სხვ.) სათანადო შესწავლა და გამოკვეთა;
- ტურიზმის სხვადასხვა სახეების განვითარების ხელშეწყობა და პოპულარიზაცია;
- ტურისტული სააგენტოების, შესაბამისი კადრების და რეგიონში ტურისტული ნაკადების ორგანიზებული შემოდინების ხელშეწყობა; პარტნიორობის დამყარება ტურისტულ სააგენტოებთან, სავაჭრო პალატებთან და სხვა ბიზნეს ორგანიზაციებთან;
- რეგიონში მრავალფეროვანი ტურისტული მარშრუტების შემუშავება-განახლება;
- ტურისტული პაკეტის ელემენტების ვიზუალური დამუშავების მხარდაჭერა, რაც შეიძლება მოიცავდეს ბუნებრივ სანახაობას, რეკრეაციულ ცენტრებს, ეკოლოგიური მარშრუტებს, თავშესაფრებს, კულტურულ-ისტორიულ ღირსშესანიშნაობებს, ეთნოგრაფიულ კოლექციებს, სახვითი ხელოვნების ცენტრებს, ტრადიციულ ფესტივალებს, ბაზრობებს და სხვ.;
- ადგილობრივი ნატურალური პროდუქტების და ადგილობრივი წარმოების პოპულარიზაცია; მათი რეკლამირება და მარკეტინგი ვებ-გვერდებით, ბილბორდებით, სარეკლამო ფურცლებით, ბროშურებით, ტურისტული გამოფენებით და სხვ.;
- სხვადასხვა სახის და მასშტაბის ტრადიციული სპორტული დღესასწაულების, შეჯიბრებების, ფოლკლორული ფესტივალების, ოლიმპიადების მოწყობა-განვითარების ორგანიზება;
- ტურიზმის ეფექტური მართვისათვის, პოტენციური სახელმწიფო გრანტებისა და პროგრამების ათვისება-განხორციელებაში კერძო სტრუქტურების ჩართვა;
- ტურისტული ინფრასტრუქტურის, ისევე როგორც შესაბამისი პოლიტიკის შექმნაში ადგილობრივი მოსახლეობის ჩართულობის დონის გაზრდა;
- ახალი ტურისტული პოტენციალის მქონე ობიექტების მოძიება;
- სპეციალური საინვესტიციო პაკეტების მომზადება და მიზნობრივი ბაზრების ათვისების სტრატეგიასთან ერთად მისი შეთავაზება ინვესტორებისათვის.

### **ამოცანა 9.3. ტურისტების მომსახურების დონის ამაღლება**

- რეგიონში ტურიზმის საინფორმაციო ცენტრ(ებ)ის შექმნა და კეთილმოწყობა;
- ტურისტული მომსახურების ობიექტებში მომსახურე პერსონალის პროფესიული განათლებისა და კვალიფიკაციის ამაღლების პროგრამების განხორციელება. გიდების და სექტორში დასაქმებული სხვა სპეციალიზირებული პერსონალის მომზადება-გადამზადების ხელშეწყობა;
- გიდის მომსახურების გაუმჯობესების ხელშეწყობა კვალიფიციური, ენების მცოდნე ეთნოგრაფებითა და სპეციალური წარმოდგენებით;

- ტურიზმის სფეროში დამწყები ბიზნესებისთვის (საოჯახო სასტუმროები, ტუროპერატორები და სხვ.) ხელსაყრელი პირობებით ფინანსური კაპიტალის (შელავათიანი სესხები, გრანტები) ხელმისაწვდომობის წახალისება;
- მომსახურების ფასისა და მიწოდებული მომსახურების ხარისხის შესაბამისობის წახალისება-ხელშეწყობა. საუკეთესო ტურისტული ობიექტების, მომსახურების მიმწოდებლების, მენეჯერებისა და პერსონალის გამოვლენა-დაჯილდოება;
- კვების პროდუქტების ხარისხზე კონტროლის განხორციელების ხელშეწყობა;
- რეგიონის მუნიციპალიტეტების ცენტრებში დამატებითი ბანკომატების განთავსების ხელშეწყობა ტურისტების საბანკო მომსახურების გაუმჯობესების მიზნით. ამ კუთხით, ბანკების დაინტერესების წახალისება, და ადგილობრივი თვითმმართველობებისა და საბანკო სექტორის თანამშრომლობის ინიცირება;
- ტურისტული რუკების, გზამკვლევების და ბროშურების მომზადება და გავრცელება;
- ადგილობრივი სახვითი ხელოვნების ნიმუშებისა და სუვენირების წარმოების ხელშეწყობა.

#### **მიზანი 10: კომუნალური და სხვა საზოგადოებრივი მომსახურებების მოწესრიგება**

- მოსახლეობისთვის ცენტრალური სისტემებით ხარისხიანი სასმელი წყლის უწყვეტი მიწოდების, ხარისხიანი და უწყვეტი ენერგომომარაგების და ბუნებრივი აირის უწყვეტი მიწოდების სრული უზრუნველყოფა;
- მუნიციპალურ ცენტრებში, დაბებსა და საკურორტო დასახლებებში საკანალიზაციო სისტემების მოწესრიგება;
- საწარმოო და საყოფაცხოვრებო ჩამდინარე წყლების გამწმენდი ნაგებობების მშენებლობა;
- მუნიციპალიტეტებში მყარი საყოფაცხოვრებო ნარჩენების მართვის ქმედითი სისტემის დანერგვა და ყველა დასახლებიდან ნარჩენების გატანის უზრუნველყოფა;
- რეგიონის ნარჩენების მართვის სტრატეგიისა და სამოქმედო გეგმის შემუშავება. გარემოზე ზემოქმედების ნებართვის მქონე ნაგავსაყრელზე ნარჩენების გატანის, გადამუშავებისა და კომპოსტირების უზრუნველყოფა. „უკონტროლო“ ნაგავსაყრელების გაუქმება;
- მუნიციპალურ ცენტრებში, დაბებსა და საკურორტო დასახლებებში ქუჩების რეგულარული დასუფთავების უზრუნველყოფა;
- საზოგადოებრივი ტრანსპორტის ინფრასტრუქტურის მოწესრიგება თანამედროვე სტანდარტების შესაბამისად, მუნიციპალურ ცენტრებს შორის, აგრეთვე მუნიციპალურ ცენტრებსა და შესაბამის დასახლებებს შორის სამგზავრო გადაყვანების სრული უზრუნველყოფა;
- ყველა დასახლების ხარისხიანი და იაფი ინტერნეტკავშირით უზრუნველყოფა;
- სახანძრო-სამაშველო სამსახურების სტანდარტების შესაბამისად აღჭურვა.

#### **მიზანი 11: სოციალური უზრუნველყოფისა და ჯანმრთელობის დაცვის ქმედითი სისტემის ჩამოყალიბება**

- სახელმწიფო სადაზღვევო პაკეტის შემდგომი გაფართოება და მოსახლეობისთვის ჯანმრთელობის დაცვის ფინანსური ხელმისაწვდომობის მნიშვნელოვანი გაუმჯობესება;
- დემოგრაფიული სიტუაციის გაუმჯობესებისაკენ მიმართული ქმედითი პროგრამების (მრავალშვილიანი ოჯახების სოციალური დახმარება საჭიროებების გათვალისწინებით, ორსულობასთან, მშობიარობასთან და მცირეწლოვანი ბავშვის მოვლასთან დაკავშირებული ხარჯების ანაზღაურება) შემუშავება და განხორციელება;
- მოსახლეობის მოწყვლადი ჯგუფებისთვის (მზრუნველობამოკლებული ბავშვები, მოხუცები, შშმ პირები) სოციალური სახლების მომსახურების სრული ხელმისაწვდომობის უზრუნველყოფა;
- შშმ პირებისთვის ადაპტირებული ინფრასტრუქტურის განვითარება და შესაბამისი სამშენებლო სტანდარტების დაცვის უზრუნველყოფა;
- საცხოვრებელი ფართით იძულებით გადაადგილებულ პირთა უზრუნველყოფა;
- რეგიონის მოსახლეობისთვის კვალიფიციური სამედიცინო პერსონალით დაკომპლექტებული საავადმყოფოს გეოგრაფიული და ფინანსური ხელმისაწვდომობის უზრუნველყოფა;
- სათემო ამბულატორიული დაწესებულებების ინფრასტრუქტურის რეაბილიტაცია და სოფლის ექიმების კვალიფიკაციის ამაღლების ქმედითი სისტემის ამოქმედება;
- სასწრაფო დახმარების ბრიგადების აღჭურვილობის განახლება თანამედროვე სტანდარტების შესაბამისად.

#### **მიზანი 12: განათლების, მეცნიერების, კულტურისა და სპორტის განვითარება**

- საჯარო სკოლებისა და სკოლამდელი აღზრდის დაწესებულებების ინფრასტრუქტურის სრული რეაბილიტაცია თანამედროვე სტანდარტების შესაბამისად და პედაგოგების/ადმინისტრაციული პერსონალის კვალიფიკაციის ამაღლების ქმედითი სისტემის ჩამოყალიბება;
- შოთა მესხიას ზუგდიდის სახელმწიფო სასწავლო უნივერსიტეტის მატერიალურ-ტექნიკური ბაზის განახლება და შესაძლებლობების გაძლიერება;
- ადგილობრივ საჭიროებათა გათვალისწინებით, რეგიონში მრავალპროფილიანი პროფესიული გადამზადების ცენტრების შექმნა;
- რეგიონში კულტურული და სპორტული ინფრასტრუქტურის რეაბილიტაცია და განვითარება.

#### **მიზანი 13: ქმედითი გარემოსდაცვითი საქმიანობის განხორციელება**

- ბუნებრივი კატასტროფების რისკებისა და ავარიული სიტუაციების მართვის სამოქმედო გეგმის შემუშავება და განსაკუთრებით მოწყვლადი ტერიტორიების მონიტორინგის სისტემის ჩამოყალიბება;
- კლიმატის ცვლილების უარყოფითი ზეგავლენის საადაპტაციო ღონისძიებების გეგმის შემუშავება და განხორციელება;
- ნაპირსამაგრი ღონისძიებების გეგმის შემუშავება და განხორციელება;

- გადაუდებელი სატყეო-სამეურნეო ღონისძიებების შემუშავება და ქარსაცავი ზოლების აღდგენა;
- ტყეების მდგრადი მართვის უზრუნველსაყოფად, ადგილობრივი ხელისუფლების შესაბამისი კადრების კვალიფიკაციისა და მოსახლეობის ცნობიერების ამაღლება;
- საქონლის უკონტროლო ძოვების პრობლემის აღმოფხვრა;
- შავი ზღვის სანაპირო ზონის წყლის ხარისხის კონტროლის უზრუნველყოფა და პალიასტომის ტბის მონიტორინგის ქსელის გაფართოება;
- ხარისხის მონიტორინგის სადგურის გახსნა;
- გარემოსდაცვით საკითხებზე მოსახლეობის ცნობიერებისა და ინფორმირებულობის დონის ამაღლება;
- ტრანსსასაზღვრო და ტერიტორიათაშორის გარემოსდაცვით თანამშრომლობაში და საქმიანობებში რეგიონის ჩართულობის უზრუნველყოფა.

**მიზანი 14: მედიისა და სამოქალაქო სექტორის განვითარებისა და გენდერული უთანასწორობის შემცირების უზრუნველყოფა**

- ხელისუფლებასა და სამოქალაქო სექტორს/მედიას შორის მჭიდრო თანამშრომლობის ჩამოყალიბება და ბიზნეს სექტორსა და სამოქალაქო სექტორს შორის თანამშრომლობის წახალისება;
- გენდერული თანასწორობის ხელშემწყობი ღონისძიებების დაგეგმვა და განხორციელება.