



გარემოს ეროვნული სააგენტო
NATIONAL ENVIRONMENTAL AGENCY

№ 12-15/436

27 06 2013

საქართველოს კულტურისა და ძეგლთა დაცვის
 მინისტრის პირველ მოადგილეს
 ქალბატონ მარინე მიზანდარს

ქალბატონო მარინე,

თქვენი 2013 წლის 13 ივნისის №02/13-2429 წერილის პასუხად, რომელიც ეხება ბოლნისის მუნიციპალიტეტის დაბა საყდრისის უძველეს სამთამადნო მრეწველობის ძეგლთან დაკავშირებულ საკითხებს, კერძოდ კომპანია RMG Gold -ის „საყდრისის“ სალიცენზიო ფართობზე „საყდრისი-ყაჩაღიანის უძველესი ოქროს მადარო“-ს მდებარეობის გამო, კომპანიის ყველა მიმდინარე სამთო-მოპოვებითი სამუშაოების იძულებითი შეჩერების მიზანშეწონილობას გარემოზე ზემოქმედების თვალსაზრისით, წარმოგიდგენთ სააგენტოს სპეციალისტების მიერ მომზადებულ მოსაზრებას შპს RMG Gold-ის „საყდრისი -ყაჩაღიანის“ სალიცენზიო ობიექტზე საბადოს დამუშავების შეჩერების შემთხვევაში, საინჟინრო-გეოდინამიკური სიტუაციის და გარემოს დაბინძურების შესაძლო გართულებებზე.

დანართი: 4 ფურცელი.

პატივისცემით,

შალვა ჯავახიძე
 სააგენტოს უფროსი

წ.

მოსაზრება

შპს RMG Gold-ის "საყდრისი -ყაჩაღიანის" სალიცენზიო ობიექტზე საბადოს დამუშავების შეჩერების შემთხვევაში, საინჟინრო-გეოდინამიკური სიტუაციის და გარემოს დაბინძურების შესაძლო გართულებებზე

საქართველოს გარემოსა და ბუნებრივი რესურსების დაცვის სამინისტროს 13.06. 2013 წლის №1329 და გარემოს ეროვნული სააგენტოს 21.06.2013 წ. №699 დავალების საფუძველზე, რომელიც ეხება საქართველოს კულტურისა და ძეგლთა დაცვის მინისტრის პირველი მოადგილის ქ-ნ მარინე მიზანდარის 2013 წლის 13 ივნისის წერილს, გარემოს ეროვნული სააგენტოს გეოლოგიის დეპარტამენტის გეოლოგიური საშიშროების მართვის სამსახურის, სტიქიური პროცესების და საინჟინრო-გეოლოგიის სამმართველოს უფროსმა ზაურ კვარაცხელიამ, ამავე სამმართველოს უფროსმა ინჟინერ-გეოლოგმა ზენაღ მათურაძემ და გარემოს დაბინძურების მონიტორინგის დეპარტამენტის გარემოს ეკოლოგიური შეფასების მიმართულების უფროსმა ომარ ყენიამ, 2013 წლის 25 ივნისს ადგილზე გასვლით, საინჟინრო-გეოდინამიკური და გარემოს შესაძლო დაბინძურების შეფასების მიზნით, მოახდინეს "საყდრისი-ყაჩაღიანის" სალიცენზიო ობიექტის ვიზუალური შეფასება, რის შედეგადაც დადგინდა შემდეგი:

შპს RMG gold-ის ოქროსა და სპილენძ-ოქროს შემცველი მადნების სალიცენზიო ობიექტი მდებარეობს ბოლნისის მუნიციპალიტეტის, დაბა კაზრეთის დასავლეთით, საყდრისის ტერიტორიაზე, მდინარე მაშავერას ხეობის მარცხენა ფერდობის უკიდურეს ქვედა ნაწილში.

საკვლევი ტერიტორია გეოლოგიურად აგებულია ზედა ცარცული ასაკის, ტურჩინ-კონიაკის, ძლიერ გამოფიტული, დაბალი სიმტკიცის, ნაპრალოვანი, კვარცპორფირიტებიანი ტუფებით, ბრექჩიებით და ტუფქვიშაქვებით.

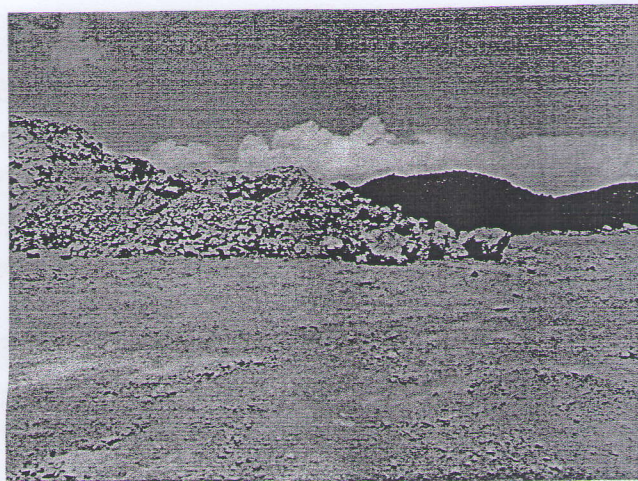
სალიცენზიო ობიექტის ფარგლებში გამოყოფილია ხუთი უბანი (იხ. დანართი), რომლებიც განლაგებულია მდ. მაშავერას მარცხენა უსახელო შენაკადის ორივე ფერდობზე. პირველი ოთხი უბანი, მის მარცხენა, ხოლო მეხუთე მარჯვენა ფერდობზე. ზემოაღნიშნული უბნებიდან სამუშაოები დაწყებულია მხოლოდ მეხუთე უბანზე. დანარჩენ უბნებზე ჩატარებულია მოსამზადებელი სამუშაოები (გაყვანილია დროებითი გზები, ჩატარებულია ძებნა-ძიებითი სამუშაოები და სხვა).

დათვალიერებამ გვიჩვენა, რომ პირველ ოთხ უბანზე, თუ მხედველობაში არ მივიღებთ, ობიექტზე მისასვლელი დროებითი გზების გაყვანას და ძებნა-ძიებით სამუშაოებს, საბადოებზე სხვა სახის სამუშაოები დაწყებული არ არის. რაც შეეხება მეხუთე უბანს, სადაც დაწყებულია საბადოს დამუშავება, განლაგებულია, ზემოთ აღნიშნული უსახელო ხევის მარჯვენა ფერდობზე და წარმოადგენს ეროზიულ-დენუდაციურ, წყალგამყოფი სერის ჩრდილო-აღმოსავლეთ დაბოლოებას, რომელიც მკვეთრად ეშვება უსახელო მდინარის კალაპოტისკენ, დახრილობით $> 45^{\circ}$.

მეხუთე უბანზე შესრულებულია სამუშაოს მთლიანი მოცულობის დაახლოებით 15%. ამჟამად რელიეფში გამოიყოფა სამი ხელოვნური საფეხური, რომელთა სიგანე რამოდენიმე ათეული მეტრს შეადგენს. მოჭრილი ფერდობის შეფარდებითი სიმაღლე საფეხურის ძირამდე 20-25 მეტრის ფარგლებშია, ხოლო დახრილობა 70° აღემატება (იხ. სურათი №1-2).

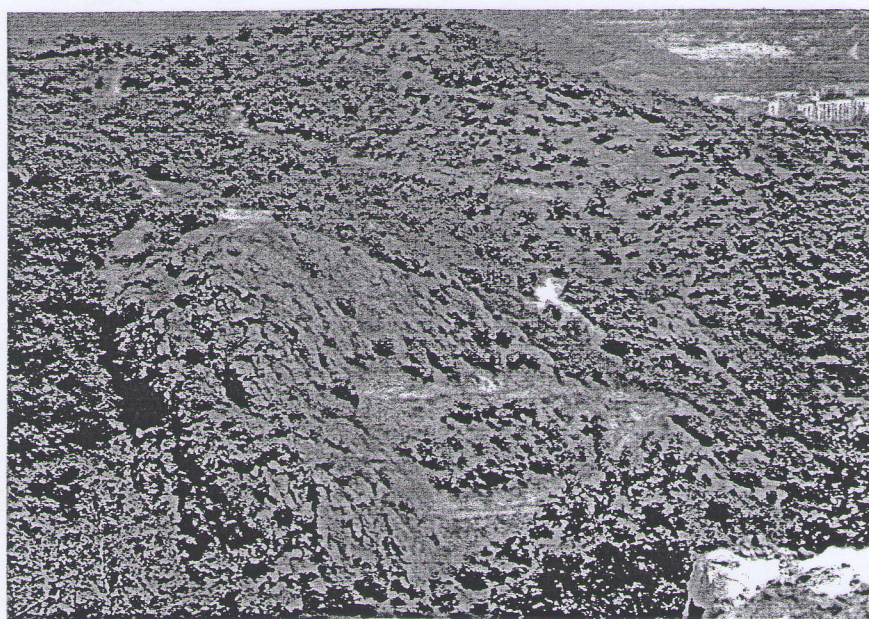


სურ. №1



სურ. №2

ვიზუალურმა დათვალიერებამ გვიჩვენა, რომ ზემოაღწერილ უბანზე სამუშაოების შეჩერება, რეკულტივაციის ღონისძიებების გაუტარებლად, უპირობოდ გამოიწვევს ეროზიულ-გრაფიტაციული პროცესების მკვეთრ გააქტიურებას, რასაც შედეგად მოჰყვება ფერდობის სრული დეგრადაცია. მოხდება ნაშალი გრუნტის ინტენსიური ჩარეცხვა უსახელო მდინარეში და არ გამოვრიცხავთ უხვი ატმოსფერული ნალექის მოსვლის შემთხვევაში, უსახელო მდინარის კალაპოტის გადაკეტვას, შემდგომში დვარცოფული ნაკადის ფორმირებით, რაც საფრთხეს შეუქმნის თბილისი-დმანისის ცენტრალურ მაგისტრალს. რაც შეეხება ლიცენზირებული ობიექტის ოთხ უბანს, სადაც გაყვანილია დროებითი მისასვლელი გზები, მათ არსებულ მდგომარეობაში დატოვებამ, შესაძლებელია გამოიწვიოს ფერდობული პროცესები (იხ. სურათი №3).



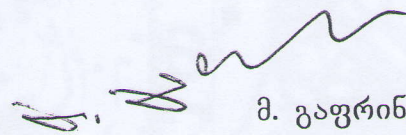
სურ. №3

საბადოს ტერიტორიაზე დაწებული საექსპლუატაციო სამუშაოების (მათ შორის გადახსნის, გამოსატუტი მოედნების მშენებლობის, მისასვლელი გზების გაყვანის, ინფრასტრუქტურის მოწყობის და სხვა) შეწყვეტის შემთხვევაში

ამთავითვე შეიძლება ითქვას, რომ მივიღებთ გარემოზე უარყოფითი ზემოქმედების არაკონტროლირებად ეფექტებს, რომლებიც უკავშირდებიან გადახსნილი კარიერიდან მძიმე მეტალებით დაბინძურებული ჩამდინარე წყლების წარმოქმნას, ამტვერებასა და სხვა არაპროგნოზირებად ფაქტორებს, რასაც შედეგად მოჰყვება გარემოს გარდაუვალი და მნიშვნელოვანი დეგრადაცია. სათანადო ღონისძიებების განხორციელების გარეშე სამუშაოს შეჩერებამ შესაძლებელია ეკოლოგიური კატასტროფა გამოიწვიოს.

საყდრისის ლიცენზირებული საბადოს ექსპლუატაციის დამტკიცებული გეგმის შესაბამისად საბადოს ე.წ “ყაჩაღიანის” უბნის განცალკავება საბადოს სხვა უბნებისგან პრაქტიკულად შეუძლებელია, როგორც სამთო და ტექნოლოგიური, ასევე ეკონომიკური თვალსაზრისით. ამავდროულად ამ უბანზე არსებული ძველის დამცავი ზონების და ძველის უსაფრთხოების კანონმდებლობით დაწესებული ნორმები კრძალავს საექსპლუატაციო სამუშაოებს ძველის ფიზიკური დაცვის ზონიდან საკმაოდ დიდი რადიუსით, ამდენად სამუშაოს შეჩერებით პრაქტიკულად მთლიანად იკარგება საბადოს ათვისების შესაძლებლობა.

გეოლოგიური საშიშროებების მართვის
სამსახურის უფროსი

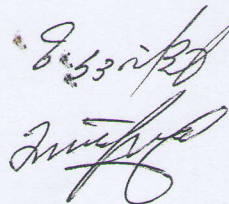


მ. გაფრინდაშვილი

შემსრულებლები:

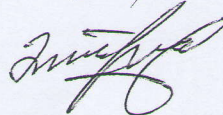
ამავე სამსახურის

სტიქიური პროცესების და საინჟინერო-გეოლოგიის სამმართველოს უფროსი



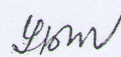
ზ. კვარაცხელია

უფროსი ინჟინერ-გეოლოგი



ზ. მაისურაძე

გარემოს ეკოლოგიური შეფასების
მიმართულების უფროსი



ო. ყვინია

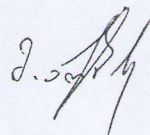
შეთანხმებულია:

გეოლოგიის დეპარტამენტის უფროსი



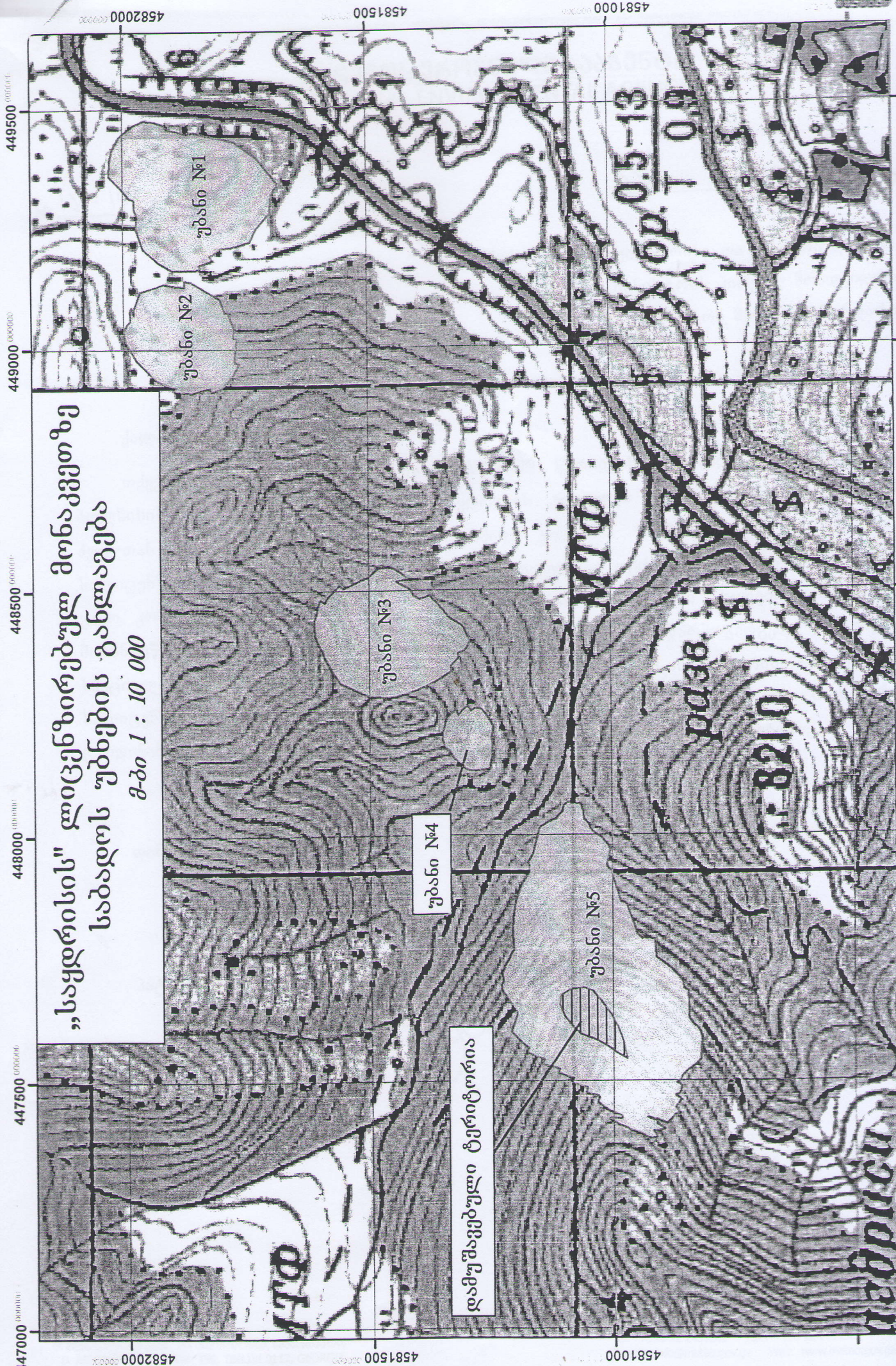
ე. წერეთელი

გარემოს დაბინძურების მონიტორინგის
დეპარტამენტის უფროსი



მ. არაბიძე





„საქარსის“ ლიცენზირებულ მონაკვეთზე
საბადოს უბნების განლაგება
მ-ბი 1 : 10 000

შპს
შპს 8210

უბანი №1

უბანი №2

უბანი №3

უბანი №4

უბანი №5

შპს
შპს 8210

