



**„გადახედვის პირას მყოფი ველური ფაუნისა და ფლორის  
სახეობებით სავაჭრო-საპროდუქციო ვაჭრობის შესახებ კონვენციის“  
(CITES) დანართები შეტანილი საქართველოს ველური ფაუნისა  
და ფლორის სახეობები**

## **ცნობარი**

შეადგინეს: გეგა ბინაძე და ანა რუსაძე.

რედაქციონები: ტილა ღვინიაშვილი, გიორგიის მუხნიანაძე კანდიდატი,  
ზურაბ გურიელი, გიორგიის მუხნიანაძე კანდიდატი.



ცნობარი გამოცემულია ასოციაცია  
„მწვანე ალგერანტივის“ პროექტის ფარგლებში  
ქანაღის საელჩოს ფინანსური მხარდაჭერით.



წინამდებარე გამოცემის შედგენაში განეული დახმარებისა და მხარდაჭერისათვის გულითად მადლობას ვუხდით: საქართველოს გარემოსა და ბუნებრივი რესურსების დაცვის სამინისტროს, საქართველოს მეცნიერებათა აკადემიის ბოტანიკის ინსტიტუტს, „სახეობათა კონსერვაციის ცენტრს“ (NACRES), საქართველოს ბუნების მკვლევართა კავშირს „ორქისს“.

# შესავალი

მიუხედავად იმისა, რომ გასული საუკუნის ბოლო ათწლეულებში მსოფლიო საზოგადოებამ აღიარა ბიოლოგიური მრავალფეროვნების შენარჩუნების უდიდესი მნიშვნელობა კაცობრიობის ახლანდელი და მომავალი თაობებისათვის, ჩვენი პლანეტის ბიოლოგიური რესურსები კვლავ სწრაფი ტემპით მცირდება. ბუნების დაცვის მსოფლიო კავშირის (IUCN) მონაცემებით ამჟამად გადაშენების საფრთხე ემუქრება ძუძუმწოვართა დაახლოებით 25%-ს, ფრინველთა 11%-ს, მცენარეთა – 20-30%-ს. მსოფლიოს არც ერთი რეგიონი არ არის დაზღვეული ამ პრობლემისაგან. ამიტომ ყველა ქვეყანა ვალდებულია დაიცვას ფლორისა და ფაუნის სახეობები საკუთარ ტერიტორიაზე და ამით ხელი შეუწყოს გლობალური ბიომრავალფეროვნების შენარჩუნებას.

ბიოლოგიური მრავალფეროვნების შემცირების ერთ-ერთი მიზეზი არის წლების განმავლობაში ველური ფაუნისა და ფლორის სახეობებით და მათი ნაწილებით ანუ დერივატებით არალეგალური, უკონტროლო და დაურეგულირებელი საერთაშორისო ვაჭრობა, რამაც გადაშენების საფრთხე შეუქმნა მცენარეთა და ცხოველთა მრავალ უნიკალურ სახეობას. სახელმწიფოები დარწმუნდნენ არსებული პრობლემის გადასაჭრელად სათანადო ზომების მიღების გარდაუვალ აუცილებლობაში და 1973 წლის 1 ივლისს ქალაქ ვაშინგტონში ხელი მოაწერეს კონვენციას „გადაშენების პირას მყოფი ველური ფაუნისა და ფლორის სახეობებით საერთაშორისო ვაჭრობის შესახებ“ (CITES). კონვენცია ძალაში შევიდა 1975 წლის 1 ივლისს, მას შემდეგ რაც იგი რატიფიცირებული იქნა 10 ქვეყნის მიერ.

„გადაშენების პირას მყოფი ველური ფაუნისა და ფლორის სახეობებით საერთაშორისო ვაჭრობის შესახებ“ კონვენციაზე ხელის მოწერით, სახელმწიფოებმა აღიარეს, რომ:

- ველური ფაუნა და ფლორა თავისი მრავალრიცხოვანი, მშვენიერი და სხვადასხვაგვარი ფორმით წარმოადგენს დედამიწის ბუნებრივი სისტემის შეუცვლელ ნაწილს;
  - სახელმწიფოები უნდა იყვნენ თავიანთი ველური ფაუნისა და ფლორის საუკეთესო დამცველნი;
  - საერთაშორისო თანამშრომლობა აუცილებელია ველური ფაუნისა და ფლორის განსაზღვრულ სახეობათა დაცვისა და შენარჩუნებისათვის.
- დღეისათვის კონვენციის მონაწილე მხარეა 154 ქვეყანა.  
საქართველო აღნიშნულ კონვენციას შეუერთდა 1996 წელს.

CITES-ის სამდივნო არის შვეიცარიაში, ქ. ჟენევაში. იგი კურირებს კონვენციის მონაწილე მხარეებს, მხარს უჭერს კონვენციით დაკისრებული ვალდებულებების შესრულებაში, იხილავს მხარეთა მიერ მომზადებულ ეროვნულ მოხსენებებს და ორგანიზებას უკეთებს კონვენციის მონაწილე მხარეთა კონფერენციებს.

კონვენციის მონაწილე მხარეთა კონფერენცია ტარდება ორ წელიწადში ერთხელ, რომელზედაც ქვეყნების წარმომადგენლები განიხილავენ კონვენციის შესრულების მდგომარეობას და შეიმუშავენ რეკომენდაციებსა და რეზოლუციებს კონვენციის მიზნებისა და დებულებების შესრულების უზრუნველსაყოფად.

კონვენცია თითოეულ მონაწილე მხარეს ავალდებულებს ეროვნულ დონეზე შექმნას ან დანიშნოს კონვენციის განხორციელებაზე პასუხისმგებელი ეროვნული ადმინისტრაციული და სამეცნიერო ორგანოები და შესაბამისად გააკონტროლოს კონვენციის I, II და III დანართებში შესული სახეობების და მათი ნიმუშებით საერთაშორისო ვაჭრობა. საქართველოში კონვენციის განხორციელებაზე პასუხისმგებელ ეროვნულ ადმინისტრაციულ ორგანოს წარმოადგენს საქართველოს გარემოსა და ბუნებრივი რესურსების დაცვის სამინისტრო (ბიომრავალფეროვნების დაცვის დეპარტამენტი). ასევე შექმნილია ფლორისა და ფაუნის სამეცნიერო ორგანოები.

CITES-ის სახით შეიქმნა გადაშენების საფრთხის წინაშე მყოფი ველური ფაუნისა

და ფლორის სახეობებითა და მათი დერივატებით საერთაშორისო ვაჭრობის მაკონტროლირებელი და მარეგულირებელი მსოფლიოში აღიარებული ერთიანი სისტემა. ამავე სისტემით ხდება CITES-ის დანართებში შეტანილი გადაშენების საფრთხის წინაშე მყოფი ველური მცენარეთა და ცხოველთა სახეობების რიცხოვნობის კონტროლი.

კონვენციით მიხედვით საერთაშორისო ვაჭრობა ნიშნავს CITES-ის დანართებში შეტანილი მცენარეთა და ცხოველთა სახეობების ან მათი ნაწილების ექსპორტს, რეექსპორტს, იმპორტს და ინტროდუქციას ზღვიდან (სახელმწიფოში ნებისმიერი ისეთი სახეობის შეტანას, რომელიც მოპოვებულია ნეიტრალურ წყლებში).

საერთაშორისო ვაჭრობის რეგულირება და კონტროლი ხორციელდება CITES-ის ნებართვებისა და სერტიფიკატების საშუალებით, რომელთა გარეშეც შეუძლებელია კონვენციის დანართებში არსებული სახეობებით და მათი ნაწილებით საერთაშორისო ვაჭრობა. კონვენციის ყველა მონაწილე ქვეყნისათვის შემუშავებულია ნებართვის ან სერტიფიკატის სტანდარტული ფორმა.

საერთაშორისო ვაჭრობა შეიძლება განხორციელდეს არა მარტო კომერციული მიზნით. ნებართვას ან სერტიფიკატს ასევე საჭიროებს მცენარის ან ცხოველის ექსპორტი, იმპორტი და რეექსპორტი ბოტანიკური ბაღებისა და ზოოპარკებისათვის, საცირკო სანახაობებისათვის და გამოფენებისათვის, სამეცნიერო, საგანმანათლებლო ან პირადი სარგებლობის მიზნით.

„გადაშენების პირას მყოფი ველური ფაუნისა და ფლორის სახეობებით საერთაშორისო ვაჭრობის შესახებ“ კონვენციას აქვს სამი დანართი.

**I დანართი** მოიცავს გადაშენების პირას მყოფ სახეობებს, რომლებითაც ვაჭრობა საფრთხეს უქმნის ან შეიძლება შეუქმნას მათ არსებობას. ამ სახეობებითა და ნიმუშებით ვაჭრობა განსაკუთრებით მკაცრად რეგულირდება და ნებადართულია მხოლოდ განსაკუთრებულ შემთხვევაში. I დანართის სახეობებით კომერციული მიზნით ვაჭრობა მკაცრად აკრძალულია.

**II დანართი** მოიცავს სახეობებს, რომელთაც ამჟამად არ ემუქრებათ გადაშენების საფრთხე, მაგრამ შესაძლებელია აღმოჩნდნენ ამგვარი საშიშროების წინაშე, თუ ვაჭრობა ამ სახეობებით და მათი ნიმუშებით მკაცრად არ იქნება დარეგულირებული.

**III დანართი** მოიცავს ყველა სახეობას, რომელიც კონვენციის ნებისმიერი მხარის განსაზღვრით ექვემდებარება რეგულირებას ექსპლუატაციის შეზღუდვის ან აცილების მიზნით მისი იურისდიქციის ფარგლებში და რომელთა მიმართ აუცილებელია სხვა მხარეთა თანამშრომლობა ვაჭრობაზე კონტროლის განსახორციელებლად.

I დანართის სახეობების იმპორტის შემთხვევაში იმპორტიორს უნდა ჰქონდეს ნებართვა, როგორც შესაბამისი ქვეყნისგან, ისე საქართველოს გარემოსა და ბუნებრივი რესურსების დაცვის სამინისტროს ბიომრავალფეროვნების დაცვის დეპარტამენტისგან. II და III დანართების სახეობების შემთხვევაში იმპორტიორი ვალდებულია წარმოადგინოს იმ ქვეყნის შესაბამისი სამსახურის ნებართვა, საიდანაც ხდება ნიმუშის შემოტანა. რაც შეეხება საქართველოდან გატანას, როგორც I, ისე II და III დანართების სახეობების ექსპორტის ან რეექსპორტის შემთხვევაში, ექსპორტიორს უნდა ჰქონდეს ბიომრავალფეროვნების დაცვის დეპარტამენტის მიერ გაცემული ნებართვა, ან სერტიფიკატი.

კონვენციის მოთხოვნების შესაბამისად, დიდი მნიშვნელობა ენიჭება საერთაშორისო ვაჭრობისათვის განკუთვნილი ველური ფაუნისა და ფლორის სახეობების წარმოშობის წყაროს. კვოტირების მექანიზმის მეშვეობით მკაცრად შეზღუდული და ზოგიერთ შემთხვევაში, საერთოდ აკრძალულია კონვენციის დანართებში შეტანილი სახეობების ბუნებიდან ამოღება. თუმცა ნებადართულია საერთაშორისო ვაჭრობისათვის მათი ხელოვნური მოშენება ან ტყვეობაში გამრავლება.

უნდა აღინიშნოს, რომ „გადაშენების პირას მყოფი ველური ფაუნისა და ფლორის სახეობებით საერთაშორისო ვაჭრობის შესახებ“ (CITES) კონვენციით აღებული ვალდებულებების შესრულებაში, საერთაშორისო ვაჭრობის კონტროლსა და შესაბამისად ეროვნულ დონეზე კონვენციის მიზნების მიღწევაში გადამწყვეტი მნიშვნელობა ენიჭებათ

საბაჟო სამსახურებს. სწორედ მათი ვალდებულებაა არ მიიღონ და არ გაატარონ აღნიშნული კონვენციის დანართებში შეტანილი ფაუნისა და ფლორის სახეობების ნიმუშები ცოცხალი ან მკვდარი, მათი სხეულის ნაწილები და დერივატები, აგრეთვე ცხოველქმედების პროდუქტები შესაბამისი ნებართვის, ან სერტიფიკატის გარეშე. ზემოთ აღნიშნულიდან გამომდინარე გარდაუვალია CITES-ის ეროვნულ ადმინისტრაციულ, შესაბამის სამეცნიერო ორგანოებსა და საბაჟო სამსახურებს შორის მჭიდრო თანამშრომლობა, რათა შესაძლებელი გახდეს კონვენციის მოთხოვნების სრულყოფილი შესრულება. აღნიშნულის დადასტურებაა მემორანდუმი CITES-ს სამდივნოსა და მსოფლიო საბაჟო ორგანიზაციას (The World Customs Organization) შორის, რომელსაც ხელი მოაწერეს 1996 წელს და ამით აღიარეს საბაჟო სამსახურების უმნიშვნელოვანესი როლი ველური ფაუნისა და ფლორის სახეობებით არალეგალური ვაჭრობის აღსაკვეთად.

წინამდებარე ცნობარი წარმოადგენს საქართველოში პირველ მცდელობას იმისა, რომ საქართველოს საბაჟო სამსახურები უზრუნველყოფილნი იქნენ იმ აუცილებელი ინფორმაციით, რომელიც საჭიროა „გადაშენების პირას მყოფი ველური ფაუნისა და ფლორის სახეობებით საერთაშორისო ვაჭრობის შესახებ“ კონვენციისადმი ქვეყნის ვალდებულებების შესასრულებლად.

ცნობარში წარმოდგენილია საქართველოში გავრცელებული ველური ფაუნისა და ფლორის ის სახეობები, რომლებიც ამასთანავე შეტანილია „გადაშენების პირას მყოფი ველური ფაუნისა და ფლორის სახეობებით საერთაშორისო ვაჭრობის შესახებ“ კონვენციის დანართებში.

# ფლორა

ს ა ხ ე ო ბ ე ბ ი

ლათინური სახელწოდება	ქართული სახელწოდება	ინგლისური სახელწოდება	დანართი
<b>Amaryllidaceae</b>			
<b>Galanthus</b>			
	ოჯახი ამარილისებრნი გვარი თეთრი ყვავილი (თეთრყვავილა)	Snowdrops	
G. caucasicus (Baker) Grossh.			II
G. alpinus Sosn.			II
G. latifolius Rupr.			II
G. schaoricus Kem.-Nath.			II
G. woronowii Losinsk.			II
G. lagodechianus Kem.-Nath.			II
G. krasnovii A. Khokhr.			II
G. kemulariae Kuthatheladze			II
G. ketzkhovellii Kem.- Nath.		Sternbergias	II
<b>Sternbergia</b>			
S.colchiciflora Waldst. et Kit.			II
<b>Primulaceae</b>			
<b>Cyclamen</b>			
	ოჯახი ფურისულასებრნი გვარი ყოჩივარდა	Cyclamens	
C. vernum Sweet			II
C. adzharicum Pobed.			II
C. abchasicum (Medw.ex Kusn.)Kolak. (= <i>C.calcareum</i> Kolak.)			II
C. coum Mill.			II
C. colchicum (Albov) Albov (= <i>C. ponticum</i> (Albov)Pobed.)			II
<b>Taxaceae</b>			
<b>Taxus</b>			
Taxus baccata	ოჯახი ურთხლისებრნი გვარი ურთხელი, უთხოვარი ურთხელი	Himalayan yew	II
<b>Orchidaceae</b>			
<b>Corallorhiza</b>			
C. trifida Chatel.	ოჯახი ჯვადვარისებრნი მარჯუნის ძირა	Orchids	II
<b>Listera</b>			
L. ovata (L.) R. Br.			II
L. cordata (L.) R. Br.			II
<b>Neottia</b>			
N. nidus-avis (L.)Rich.	ჩიტბუდა		II
<b>Epipactis</b>			
E. palustris (L.) Crantz			II
E. helleborine (L.) Crantz (= <i>E. latifolia</i> (L.) All.)			II
<b>Cephalanthera</b>			
C.rubra (L.) Rich.			II
C. longifolia (L.) Fritsch			II
C. damasonium (Mill.) Druce [= <i>C. grandiflora</i> S.F.Gray; <i>C. lonchophyllum</i> (L.fil.) Reichenb.fil.]			II

ს ა ნ ე ო ბ ე ბ ი

ლათინური სახელწოდება	ქართული სახელწოდება	ინგლისური სახელწოდება	დანართი
<b>Limodorum</b>			
L. abortivum (L.) Sw.			II
<b>Epipogium (=Epipogon)</b>			
E. aphyllum (F.W. Schmidt)Sw. [= <i>Epipogon epipogium</i> (L.) Karst.; <i>Epipogon aphyllum</i> (Schmidt)Sw.]			II
<b>Spiranthes</b>			
S. spiralis (L.) Chevall.			II
<b>Goodyera</b>			
G. repens (L.) R.Br.	ტყის მრავალბარღვა		II
<b>Herminium</b>			
H. monorchis (L.) R. Br.			II
<b>Coeloglossum</b>			
C. viride (L.) C. Hartm.			II
<b>Platanthera</b>			
P. chlorantha (Cust.) Reichenb.			II
P. bifolia (L.) Rich.	ორფოთოლა		II
<b>Gymnadenia</b>			
G. conopsea (L.) R. Br.			II
<b>Traunsteinera</b>			
T. globosa (L.) Reichenb.			II
T. sphaerica (Bieb.) Schlechter			II
<b>Steveniella</b>			
S. satyrioides (Stev.) Schlechter			II
<b>Orchis</b>			
O. palustris Jacq.	ჯადუგარი		II
O. laxiflora Lam.			II
O. coriophora L.			II
O. mascula (L.) L.			II
O. pallens L.			II
O. viridifusca Albov			II
O. picta Loisel.			II
O. ustulata L.			II
O. tridentata Scop.			II
O. militaris L.			II
O. stevenii Reichenb.fil.			II
O. simia Lam.			II
O. purpurea Huds.			II
O. provincialis Balb.ex DC.			II
<b>Dactylorhiza</b>			
D. iberica (Bieb.ex Willd.) Soo (= <i>Orchis iberica</i> Bieb.ex Willd.)			II
D. flavescens (C.Koch) Holub (= <i>Orchis flavescens</i> C.Koch)			II
D. amblyoloba (Nevski) Aver. (= <i>Orchis amblyoloba</i> Nevski; <i>O.carthalinae</i> Grossh.et Schischk.)	გუგულის კაბა		II

ს ა ნ ა მ ა რ ი

ლათინური სახელწოდება	ქართული სახელწოდება	ინგლისური სახელწოდება	დანართი
D. urvilleana (Steud.) H. Baumann et Kunkele (=Orchis triphylla C. Koch)			II
D. euxina (Nevski) Czer. [= Orchis caucasica (Klinge) Lipsky]			II
D. salina (Turcz. ex Lindl.) Soo (=Orchis salina Turcz. ex Lindl.;			II
O. sanasunitensis auct. cauc. non Fleischm.)			
<b>Anacamptis</b>			
A. pyramidalis (L.) Rich.			II
<b>Serapias</b>			
S. vomeracea (Burm. fil.) Briq.			II
<b>Ophrys</b>			
O. caucasica	Woronow ex Grossh.	ფუტკრის დედა	II
O. oestrifera	Bieb.		II
O. apifera	Huds.		II

## **ოჯახი Amaryllidaceae - ამალილიძეები**

მრავალწლოვანი ბალახოვანი ბოლქვიანი მცენარეებია. ფოთლები პარალელ-ძარღვიანია, ამოსული ქვედა სიფრიფანა უფოთლო ვაგინიდან. ყვავილსაფარის ფოთოლი 6, თავისუფალი ან ქვედა ნაწილში შეზრდილი, ზოგჯერ ყვავილსაფარს შიგნიდან დანამატებიც ახლავს. მტვრიანა 6. სვეტი მარტივია, ხასიათდება მთლიანი ან სამნაკვთიანი ღინვით. ნასკვი ქვედაა, სამბუდიანი. ნაყოფი კოლოფია, მომწიფებისას საგლელებით იხსნება.

სამეურნეო მნიშვნელობა: ამ ოჯახში შემავალი თითქმის ყველა მცენარე ლამაზად ყვავილობს და გამოიყენება დეკორაციაში.

### **გვარი Galanthus თეთრი ყვავილი (თითყვავილა)**

ბოლქვიანი მცენარეებია ცილინდრული ან ოდნავ მობრტყო ღეროთი და ორი ფოთლით, რომლებიც სიფრიფანა უფოთლო ვაგინიდანაა ამოსული. ყვავილი ერთია. ყვავილსაფარი თეთრია, 6-ად გაყოფილი. გარეთა ფოთლები შიგნითებზე უფრო გრძელია. სამტვრე მოყვანილობით შუბისებრია და ძალიან მოკლე ძაფზე ზის. სვეტი ძაფისებრია; ღინვი მახვილი. ნასკვი სამბუდიანია, მომრგვალო ან მოგრძო. კოლოფი მოგრძო ან მომრგვალო, სფეროსებრი. თესლი სფეროსებრია ან მოგრძო, თეთრი დანამატით ხასიათდება.

#### ***G. caucasicus***

კავკასიის ენდემია. ბოლქვი მოგრძო-კვერცხისებრია, ღია-მურა ფერის გარსში გახვეული; ღერო ცილინდრულია, ყვავილობის დროს ლეგა ცვილის ნაფიფქითა დაფარული, დაყვავილების შემდეგ ძალიან გრძელი და ლაპლაპა ხდება. თანაყვავილი ყვავილის ყუნწზე გრძელია. ყვავილი საკმაოდ დიდი ზომისაა. ყვავილსაფარის გარეთა ფოთლები ფართო-ნიჩბისებრია ან უკუ-კვერცხისებრი, შიგნითა ფოთლები გარეთაზე ორჯერ მოკლეა მოყვანილობით უკუ-კვერცხისებრ-სოლისებრი, ოდნავ თავმოკვეთილი, ფართო თირკმლისებრი ან უკუ-გულისებრი, მწვანე ლაქიანი. სამტვრე სადგისისებრია, იშვიათად მობლაგვო. ნასკვი თითქმის სფეროსებრია. კოლოფი სფეროსებრია ან მოგრძო. ყვავილობს თებერვალში, ნაყოფობს აპრილში.

იზრდება ტყეებში, ბუჩქნარებში, ტყის პირებსა და მდელოებზე მთის შუა სარტყლამდე. გავრცელებულია აფხაზეთში, იმერეთსა და ქართლში.

(სურ. 1)

#### ***G. alpinus***

საქართველოს ენდემია. ბოლქვი მსხვილია, მოყვანილობით კვერცხისებრი, მურა ფერის გარსით შემოსხვეული; ფოთლები ლეგაა, ყვავილობის დროს ღეროზე მოკლე, მოყვანილობით ფართო-ლანცეტა-ნიჩბისებრი, მისი უდიდესი სიგანე ზედა მესამედზე მოდის, ქვემო მხრიდან ხასიათდება ქელით და აქეთ-იქით ორი სიგრძივი ნაკეცით. ფოთლის კიდე ძალიან ვიწრო ზრტილოვანია. თანაყვავილი დიდი ზომისაა, ყვავილის ყუნწზე გრძელი. ყვავილსაფარის გარეთა ფოთლები ფართო-ნიჩბისებრია, ბლაგვი და მოკლე-ფრჩხილიანი; შიგნითა ფოთლები სოლისებრ-გულისებრია, თავში სამკუთხა ამონაკვეთითა და ვიწრო ნალის მოყვანილობის მწვანე ლაქით. სამი მტვრიანა ბლაგვია, დანარჩენი სამი კი წაწვეტებული. ნასკვი სფეროსებრია და მომრგვალო. კოლოფი კვერცხისებრ-მომრგვალო. ყვავილობს აპრილში, ნაყოფობს მაისში.

იზრდება ალპურ მდელოებზე. გავრცელებულია ქართლში (ლომის მთა).

(სურ. 2)

#### ***G. latifolius***

საქართველოს ენდემია. ბოლქვი მსხვილია, მოგრძო-კვერცხისებრი, ღია-მურა ფერის გარსით შემოსხვეული. ფოთლები მწვანეა, პრიალა, მოყვანილობით ფართო-მოგრძო-ლანცეტა, სიგრძით ღეროს ოდენა ან ოდნავ მოკლე. ფოთლები დაბოლოებულია ვიწრო და მახვილი ჩაჩით, ხოლო ძირში ვიწრო და გრძელ ყუნწადაა შევიწროებული. თანაყვავილი ყვავილის ყუნწზე მოკლეა. ყვავილი საშუალო ან პატარა ზომისაა. ყვავილსაფარის გარეთა ფოთლები მოგრძო-კვერცხისებრია, ხასიათდება მახვილი წვერით და ფართო მოკლე ფრჩხილით. შიგნითა ფოთლები სამჯერ მოკლეა გარეთებზე, თავში ოდნავ ამოკვეთილია ან თითქმის სწორად გადაჭრილი, მწვანე ლაქა არ აქვს ან თუ აქვს, იგი ბუნდოვანია. მტვრიანები მოკლეა. ყველა მათი სამტვრე ბლაგვია და ძალიან მოკლე ძაფებზე მსხლმი. ნასკვი და ნაყოფი სფეროსებრია. ყვავილობს აპრილში, ნაყოფობს მაისში.

იზრდება მდელოებზე სუბალპურ და ალპურ სარტყელში, ზოგჯერ ემეება უფრო დაბლა, ტყის პირებში. გავრცელებულია აფხაზეთში, სვანეთში, რაჭა-ლეჩხუმში, აჭარაში, შიგა ქართლსა და მთიულეთში.

### ***G. schaoricus***

საქართველო ენდემია. ბოლქვი დიდი ზომისაა, კვერცხისებრ-მოგრძო და გარედან მურა ფერის სიფრიფანა გარსითაა შემოხვეული. ფოთლები ფართო ხაზურია, დაღარული, მთელ სიგრძეზე თითქმის ერთნაირი სიგანის, ქვემოდან კარგად განვითარებული ქედით, წვერზე ფართო ცვილისებრი ჩაჩითა და გადაკვეცილი კიდეებით. ყვავილობის დაწყებამდე და ყვავილობის დროს ფოთლები ღეროზე მოკლეა, ყვავილობის შემდეგ კი უფრო გრძელი ხდება. თანაყვავილი ყვავილის ყუნწის ოდენაა ან უფრო გრძელი. ყვავილი ღეროზე მარტო ერთია, მსხვილი - ზომით 40 მმ-მდე და თავლის სუნით ხასიათდება. ყვავილსაფრის ფოთლები თეთრია, გარეთა მოყვანილობით მოგრძო-კვერცხისებრი ან კვერცხისებრი, ღრმად ჩაზნექილი. შიგნითა ფოთლები მოგრძოა და ფუძისაკენ სოლისებრ შევიწროებული. იგი თავში სამკუთხა ამონაკვეთითაა და ფართო თირკმლისებრ-გულისებრი ან ნალისებრი ფორმის მწვანე ლაქა აქვს. სამტვრე თითქმის მჯდომარეა, სადგისისებრია ან ბლაგვი. ნასკვი მოგრძოა, უკუ-კვერცხისებრი ან სფეროსებრი. კოლოფი უკუ-კვერცხისებრია, მოგრძო ან თითქმის ცილინდრული. თესლი მოშავო ნაცრისფერია, ოდნავ დანაოჭებული და მოგრძო-კვერცხისებრი ღია ფერის დანამატით ხასიათდება. ყვავილობს მარტში, ნაყოფობს აპრილში.

იზრდება მთის შუა სარტყლის ტყეებში და ბუჩქნარებს შორის. გავრცელებულია რაჭა-ლეჩხუმსა და იმერეთში.

### ***G. woronowii***

საქართველოს ენდემია. ბოლქვი მსხვილია, დიამეტრით 3 სმ, გარედან მოყვითალო გარსითაა დაფარული. ღერო 20-25 სმ სიმაღლისაა, ოდნავ წახნაგოვანი. ფოთლები ღია მწვანე ფერისაა, ღარიანი, მოყვანილობით ხაზური ან ფართო ხაზური, ბოლოში ჩაჩით ხასიათდება და დაყვავილებსას ნაოჭებით (ორი გასწვრივი კვერდითი ნაოჭით). ყვავილი საკმაოდ დიდია და სასიამოვნო სუნი აქვს. ყვავილსაფრის გარეთა ფოთლები მოგრძო-კვერცხისებრია, ჩაზნექილი, შიგნითა ფოთლები ბრტყელია, გულისებრ-სოლისებრი და ხასიათდება მწვანე, გულისებრი მოყვანილობის, ქვემოდან გადაკვეთილი ლაქით. სამტვრე მახვილია და სადგისისებრი. ნასკვი კვერცხისებრ-მოგრძოა. კოლოფი მოგრძო. ყვავილობს თებერვალში, ნაყოფობს მარტ-აპრილში.

იზრდება ტყეებში, ბუჩქნარებს შორის, ტყის პირებში მთის შუა სარტყლამდე. გავრცელებულია აფხაზეთში, იმერეთში, აჭარასა და ქართლში.

### ***G. lagodechianus***

საქართველოს ენდემია. ბოლქვი მოგრძო-კვერცხისებრია და გარედან მოყავისფრო-მურა ფერის გარსით დაფარული. ღერო მაგარია, ჩვეულებრივ ერთი, იშვიათად ორი. ფოთლები მქრქალი-მწვანეა, ბრტყელი, მოყვანილობით ხაზური და სანთლისებრი ბლაგვი თავით დაბოლოებული. ყვავილობის დროს ფოთლები ღეროზე მოკლეა, დაყვავილებისა და ნაყოფის გამოღების შემდეგ ღეროს სიგრძისაა ან ოდნავ უფრო გრძელი. ყვავილი დიდი ზომისაა, სიგრძით 4 სმ-მდე. ყვავილსაფრის გარეთა ფოთლები მოგრძო-კვერცხისებრ-კოვზისებრია (ღრმად ჩაზნექილი), თანდათანობით შევიწროებული მოკლე და ფართო ფრჩხილად; შიგნითა ფოთლები ფართო-სოლისებრია, თავში ბლაგვი გულისებრი ამონაკვეთითაა და პატარა გულისებრი ან თირკმლისებრი მოყვანილობის მწვანე ლაქით. სამტვრე სადგისისებრი წვერითაა. ნასკვი დიდია და მოგრძო. კოლოფი მოგრძო ან თითქმის სფეროსებრი. ყვავილობს თებერვალში, ნაყოფობს აპრილში.

იზრდება მთის ქვედა და შუა სარტყლის ტყეებში. გავრცელებულია კახეთში (ლაგოდეხი).

(სურ. 3)

### ***G. krasnovii***

საქართველოს ენდემია. ბოლქვი დიამეტრით 2-2,5 სმ-ია. ღერო 40სმ-მდე სიმაღლისაა. ფოთლები კაშკაშა-მწვანეა, პრიალა, მოგრძო-წიხისებრი, მომრგვალო წვერით და ორი სიგრძივი ნაოჭით. თანაყვავილი ყვავილის ყუნწის სიგრძისაა ან ოდნავ აღემატება მას. ყვავილსაფრის გარეთა ფოთლები ვიწროა, გრძელი ფრჩხილით, ხოლო შიგნითა ფუძისაკენ წაწვეტებულია, წვერთან მთლიანი (ამოკვეთილი არ არის) და მქრქალი მწვანე ლაქით. სამტვრე წვერში ბლაგვია. კოლოფი ოვალურია ან სფეროსებრი. ყვავილობს მარტში, ნაყოფობს აპრილ-მაისში.

იზრდება მთის ქვედა სარტყლის ტყეებში, ტენიან ხეობებში. გავრცელებულია აფხაზეთსა და აჭარაში.

### ***G. kemulariae***

საქართველოს ენდემია. ბოლქვები კვერცხისებრი ფორმისაა, 1,5სმ დიამეტრით, მოყავისფრო გარსით დაფარული. ღერო 10-18სმ სიმაღლისაა, მრავალი ღერო ერთადაა თავმოყრილი (ჯგუფებად აღმოცენებული მცენარეა). ფოთლები მუქი მწვანეა, ცვილის ნაფიფქვი არა აქვს, ვიწრო ხაზურია, ბრტყელი, ბლაგვწვერიანი

(წვერზე ჩაჩი არა აქვს). ყვავილები პატარა ზომისაა, 2სმ-მდე სიგრძის. ყვავილსაფრის გარეთა ფოთლები უკუ-კვერცხისებრი ან მოგრძო უკუ-კვერცხისებრი ფორმისაა, ფუძისაკენ მოკლე ფრჩხილით, შიგნითა ფოთლები წვერზე ვიწრო ამონაკვეთითაა, ნალისებრი ფორმის მწვანე ლაქით. სამტკვე მახვილწვერიანია. ნასკვი მომრგვალოა ან უკუ-კვერცხისებრი. ყვავილობს მარტში, ნაყოფობს აპრილში.

იზრდება მთის შუა სარტყლის ტყეებში მეზოფილურ ადგილებზე. გავრცელებულია ქართლში (საგურამოს ქელი).

### **G. ketzkhoveli**

საქართველოს ენდემია. ბოლქვები წვრილია, ოვალური ფორმის. მცენარე მარტოულია. ღერო სუსტია. ფოთლები წინა სახეობასთან შედარებით უფრო წაგრძელებული ფორმისაა და ვიწრო ხაზური, ღეროზე გრძელი ან მისი ტოლი. ყვავილები 2,5-4სმ სიგრძისაა. ყვავილსაფრის შიგნითა ფოთლები სოლისებრი შევიწროებულია, წვერზე ნახევარმთვარისებრი-თირკმლისებრი ფორმის მწვანე ლაქით. ყვავილობს მარტში, ნაყოფობს აპრილში.

იზრდება მთის ზედა სარტყელის ტყეებში. გავრცელებულია კახეთში.

### **ბჰარია Sternbergia**

ბოლქვიანი მცენარეებია უფოთლო ერთყვავილიანი ღეროთი. ყვავილი გამოსულია მის ძირში არსებული თხელი ფოთლიდან ე.წ საბურველიდან. ყვავილი ყვითელია. ყველა ფოთოლი ძირიდანაა ამოსული, მოყვანილობით ხაზური. ყვავილსაფარი ძაბრისებრია, 6-ფოთლიანი, მოკლემილიანი. მტკვიანა ექვსია (აქედან სამი უფრო მოკლე). სვეტი და ნასკვი სამწახნაგოვანია, ღინგი სამნაკვითიანი. ნაყოფი თითქმის ზორცოვანია, არ იხსნება. თესლი მომრგვალოა, თითქმის სფერული.

### **Sternbergia colchiciflora**

მცენარე პატარა ზომისაა, სიმაღლით 10სმ-დე. ბოლქვი მოგრძო ოვალურია, პატარა 1-2სმ სიგანის, მურა ფერის გარსით შემოხვეული. ფოთლები ვიწრო-ხაზურია, ფუძისაკენ შევიწროებული, ვითარდება გაზაფხულობით. საყვავილე ღერო ძალიან მოკლეა, თითქმის მიწას არ სცილდება. საბურველი ყვავილსაფრის მილის ოდენაა. ყვავილი კაშკაშა ყვითელია, შემოდგომით ჩნდება, ზოგჯერ ბოლქვშივე ვითარდება მიწის ქვეშ, ხოლო ნაყოფი გარეთ ამოაქვს. ყვავილსაფრის ფოთლები ხაზურია, მათი გადანალუნი ყვავილსაფრია მილის სიგრძისა ან მცირეოდენ გრძელი. ყვავილსაფრის გარეთა ფოთლები მახვილია, შიგნითა ბლავი. ყვავილობს სექტემბერში, ნაყოფობს ოქტომბერში.

იზრდება მთის ქვედა სარტყელში მშრალ გორაკებზე. გავრცელებულია ქართლსა და კახეთში.

(სურ. 4)

## **ოჯახი Primulaceae - ფუჩისულასებრი**

ბალახოვანი, მეტწილად მრავალწლოვანი მცენარეებია, მარტივი ან დატოტვილი ღეროთი და მთლიანი ფოთლებით. ფოთლებს თანაფოთლები არა აქვს. ხშირად მცენარე უღეროა. მიწისქვეშა ორგანოები ფესვის, ფესურის ან გორგლის (ტუბერის) სახითაა განვითარებული.

### **ბჰარია Cyclamen - ყოჩიპარა**

მრავალწლოვანი მცენარეებია, კვერცხისებრი-გულისებრი ან თირკმლისებრი მონახულობის გრძელყუნწიანი როზეტის სახით შეკრებილი ფოთლებით და ტუბერისებრი გასქელებული ლეზნისქვედა მუხლით. მიწისზედა ღერო არა აქვს. ყვავილის ყუნწები ფესვთანური ფოთლების ილღიებიდან ამოდის ანდა ფოთლები და ყვავილები მიწისქვეშა ვერტიკალურ ღეროს ყლორტებზე ვითარდება. ყვავილის ყუნწები ყვავილობის შემდეგ სპირალურადაა დახვეული (ჩვენს წარმომადგენლებში).

**სამეურნეო მნიშვნელობა:** ყოჩივარდას (Cyclamen) ყველა სახეობა შხამიანია. გორგალი (ტუბერი) შეიცავს საპონინ ციკლაპინს და გლუკოზიდ საპონინ-ციკლაპირეტინს. ეს ნივთიერებები, როგორც შხამი განსხვავებულად მოქმედებს სხვადასხვა ცხოველურ ორგანიზმებზე, მაგრამ გამხმარი გორგალი შეიძლება გამოდგეს საკვებად და სრულიად უვნებელია. ზოგიერთი სახეობის ტუბერი ხალხურ მედიცინაში გამოყენებული, მისგან ჰომეოპათიურ პრეპარატებსაც ამზადებენ. ტუბერის შემცველი შხამიანი ნივთიერებები სუბტროპიკული კულტურების მანებლებს – წითელ ტკიპებს სპობს. ყოჩივარდას სახეობათა უმრავლესობა კულტურაშია დანერგილი, გამოიყენება როგორც დეკორატიული მცენარე.

### ***C. vernum***

ტუბერი შებრტყელებულ-სფეროსებრია. ფესვების კონა ქვედა სიბრტყის ცენტრიდან გამოდის. ყვავილის ყუნწები ფესვთანური ფოთლების ილღიებიდან გამოდის ანდა ფოთლები და ყვავილები მეტწილად დამოკლებული ვერტიკალური მიწისქვეშა ღეროსეული ყლორტებიდან ვითარდება. ფოთლები ფართო სამკუთხა კვერცხისებრი ან ფართო კვერცხისებრ-გულისებრი მოყვანილობისაა, წვერზე ჩვეულებრივ მოკლედ შევიწროებული, იშვიათად მომრგვალებული ან მობლაგვო. ფოთლების ზედა მხარე შიშველია და დამახასიათებელია ვერცხლისფერი ლაქები, ხოლო ქვედა მხარე დაფარულია ძალიან მოკლე, გაფანტული მომურო ფერის ბეწვით. ფოთლის და ყვავილის ყუნწები უფრო ხშირი ბეწვითაა მოფენილი. ყვავილის ყუნწები ფოთლებზე მოკლეა. გვირგვინი პატარა ზომისაა, მის ფურცლებს აქვს ელიფსური ფორმა და მეწამულ იისფერია. ყვავილობს მაისში, ნაყოფობს ივნისში.

იზრდება მთის ქვედა და შუა სარტყლის ტყეებში, ბუჩქნარებში, აგრეთვე ღია ფერდობებზე. გავრცელებულია რაჭა-ლეჩხუმში, სამეგრელოში, იმერეთში, აჭარაში, შიგა ქართლში, ქართლში, კახეთსა და თრიალეთში. (სურ. 5)

### ***C. adzharicum***

ტუბერი შებრტყელებულ სფეროსებრია, აღჭურვილია ფესვთა კონით, რომელიც გამოდის ტუბერის ქვედა სიბრტყის ცენტრიდან. ყვავილის ყუნწები ფესვთანური ფოთლების ილღიებიდან ამოდის ანდა ფოთლები და ყვავილები მეტწილად განვითარებულია ვერტიკალურ, დამოკლებულ, მიწისქვეშა ღეროსეული ყლორტებიდან. ფოთლები მომრგვალებულია, გულისებრი ძირით ან ფართო კვერცხისებრ-გულისებრია წვერზე მომრგვალებული. ფოთლის ზედა მხარე შიშველია და დამახასიათებელია ვერცხლისფერი ლაქები, ქვედა მხარე კი მწვანე ან მოწითალო. ფოთლის ყუნწები და ყვავილის ყუნწი შებუსვლია მოკლე, მსხვილი და ხშირი ბეწვით. გვირგვინი დიდი ზომისაა, მომრგვალო ფურცლებით და კაშკაშა ვარდისფერი, ძირთან მუქი იისფერი ლაქით. ყვავილობს იანვარ-მარტში, ნაყოფობს მაის-ივნისში.

იზრდება მთის ქვედა სარტყლის ტყეებში, ბუჩქნარებს შორის და ფერდობებზე. გავრცელებულია აჭარაში.

### ***C. abchasicum* (=C. calcareum)**

საქართველოს ენდემია. ტუბერი შებრტყელებულ სფეროსებრია. ფესვების კონა ქვედა სიბრტყის ცენტრიდან გამოდის. ყვავილის ყუნწები ფესვთანური ფოთლების ილღიებიდან ვითარდება ანდა ფოთლები და ყვავილები მეტწილად დამოკლებული, ვერტიკალური, მიწისქვეშა ღეროსეული ყლორტებიდან ამოდის. ფოთლები მომრგვალო კვერცხისებრ-გულისებრი ან კვერცხისებრ-გულისებრი ფორმისაა, წვერზე ჩვეულებრივ მოკლედ შევიწროებული, მობლაგვო ან წაწვეტებული. ფოთლის ზედა მხარე შიშველია და დაფარულია ვერცხლისფერი ლაქებით, ხოლო ქვედა მხარე მეტწილად იისფერ-მეწამული ფერისაა, ძალიან მოკლე, გაფანტული, მომურო ბეწვით შემოსილი. ფოთლისა და ყვავილის ყუნწები უფრო ხშირი ბეწვითაა შემოსილი. გვირგვინი დიდი ზომისაა, ელიფსური ან კვერცხისებრი ფორმის ფურცლებით. გვირგვინის ფურცლები თეთრი ან მკრთალი იისფერია, ძირში მუქი იისფერი ლაქით. ყვავილობს თებერვალ-მარტში, ნაყოფობს მაის-ივნისში.

იზრდება მთის ქვედა და შუა სარტყლის ტყეებსა და ბუჩქნარებში, აგრეთვე უტყეო ადგილებზე. გავრცელებულია აფხაზეთსა და რაჭა-ლეჩხუმში.

### ***C. coum***

ტუბერი თითქმის სფეროსებრია ან შებრტყელებულ სფეროსებრი. ფესვების კონა ქვედა სიბრტყის ცენტრიდან გამოდის. ყვავილის ყუნწები ფესვთანური ფოთლების ილღიებიდან ამოდის ანდა ფოთლები და ყვავილები მეტწილად დამოკლებული ვერტიკალური მიწისქვეშა ღეროსეულ ყლორტებზე ვითარდება. ფოთლები მომრგვალო თირკმლისებრია და წვერზე მომრგვალებული. ზედა მხარეზე მთლად მწვანე ან მოვერცხლისფრო ლაქებით, შიშველი (შებუსვის გარეშე), ქვედა მხარეზე მეტწილად იისფერ მეწამული ფერისაა, ძალიან მოკლე და გაბნეული მომურო ბეწვით მოფენილი. ფოთლის და ყვავილის ყუნწები უფრო ხშირბეწვიანია. ყვავილის ყუნწები მეტწილად ფოთლებზე მოკლეა. გვირგვინის ფურცლები მომრგვალო ელიფსურია, მუქი ვარდისფერი, ძირში მუქი იისფერი ლაქათი. ყვავილობს თებერვალ-მარტში, ნაყოფობს მაის-ივნისში.

იზრდება ფოთლოვან ტყეებში, უმთავრესად მუხნარში ტყის სარტყლიდან ალპურ სარტყლამდე. გავრცელებულია აფხაზეთში.

### ***C. colchicum* (=C. ponticum)**

საქართველოს ენდემია. ტუბერი სფეროსებრია, ოდნავ შებრტყელებული. ფესვები მთელი ზედაპირიდან გამოდის. ფოთლები და ყვავილები ვერტიკალურ მიწისქვეშა ღეროსეულ, 5-15 სმ სიგრძის ყლორტებიდან ვითარდება. ფოთლები თირკმლისებრია, მომრგვალო წვერით. ზედა მხარეზე მწვანეა, შიშველი, მოვერცხლისფრო ლაქები არა აქვს, ხოლო ქვედა მხარეზე იისფერ-მწვანე ფერისაა და დაფარულია მოკლე მომურო ბეწვით. ფოთლის და ყვავილის ყუნწები ასეთივე ბეწვითაა შემოსილი. გვირგვინი ვარდისფერია, ძირში მუქი ვარდისფერი ლაქით. ყვავილობს აგვისტო-სექტემბერში, ნაყოფობს სექტემბერ-ოქტომბერში.

იზრდება მთის ქვედა სარტყლიდან სუბალპურ სარტყლამდე ღორღიან ადგილებში და კლდეებზე. გავრცელებულია აფხაზეთში, რაჭა-ლეჩხუმსა და სამეგრელოში.

(სურ. 6)

## **ოჯახი Taxaceae - ურთხლისებრი**

ურთხლისებრი ორსახლიანი, მერქნიანი მცენარეებია. მამრობითი გირჩები თითო-თითოა ფოთლების ილღებში განლაგებული. მდედრობითი ყვავილი უმთავრესად ერთი თესლკვირტით ხასიათდება. თესლკვირტი ძირში რამდენიმე ქერქლითაა შემოხვეული. თესლი მკვეთრად შეფერილ ხორცოვან თანათესლშია (არილუსი) ჩამჯდარი.

### **გვარი Taxus - ურთხალი, უთხოვარი**

ამ გვარის წარმომადგენლები მარადმწვანე წიწვოვანი ხეები ან ბუჩქებია სქელი ფოთლებით. ფოთლები ხაზურია და სპირალური, მოკლე ყუნწების გადაღუნვის გამო ერთ სიბრტყეშია განლაგებული.

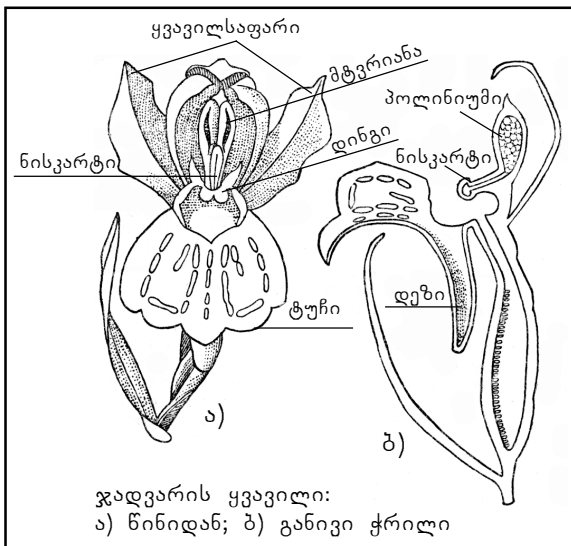
#### ***Taxus baccata* – ურთხალი, უთხოვარი**

25მ-მდე სიმაღლის ხე-მცენარეა, ხასიათდება მოწითალო-რუხი, გლუვი ან ფირფიტოვანი ქერქით. ფოთლები ხაზურია, სიგრძით 4 სმ-მდე, სიგანით 2 მმ, თავში წაწვეტილი, ნამგალივით ოდნავ მოღუნული, კიდეებით ოდნავ ქვევით გადაღუნული, ზემოდან მუქი-მწვანე და პრიალა, ქვემოდან მოყვითალო-მწვანე ან ღია-მწვანე. თესლი მაგარია, ოვალური, მურა ფერის, თავში ოდნავ წაწვეტილი, თითქმის მთლიანად დაფარული თანათესლით (არილუსით), რომელიც ჯერ მწვანეა და მშრალი, ხოლო მომწიფებისას წითელი, ხორცოვანი და წვნიანი. ყვავილობს მარტში, ნაყოფობს მაისში. მცენარე ხასიათდება ზრდის მეტად ნელი ტემპით.

იზრდება მთის ტყიან სარტყელში, ზღვის დონიდან 1800 მ-მდე. ჩვეულებრივ ცალკეული ხეების სახით გვხვდება, უმთავრესად წიფლნარებში, იშვიათად კი დამოუკიდებელ კორომებს ქმნის (მაგ. ბაწარას ხეობაში, კახეთში). გავრცელებულია აფხაზეთში, სვანეთში, რაჭა-ლეჩხუმში, სამეგრელოში, იმერეთში, გურიაში, აჭარაში, შიგა ქართლში, ქართლში, მთიულეთში, კახეთში, თრიალეთსა და მესხეთში.

**სამეურნეო მნიშვნელობა:** ურთხლის ანუ უთხოვარის მერქანი, მისი ლამაზი მოწითალო გულის გამო, საავეჯო და სახარატო საქმეში ძვირფას მასალად ითვლება. ფოთლები და ნორჩი ყლორტები შეიცავს ცხოველებისათვის სასიკვდილო ალკალოიდ ტაქსინს, აგრეთვე ეთეროვან ზეთს.

(სურ. 7)



## ოჯახი Orchidaceae - ჯადვარიანობა

მრავალწლოვანი ბალახოვანი მცენარეებია მხოვანი დატოტვილი ფესურებით ან გასქელებული ფესვებით (ტუბერებით). ზოგიერთი მათგანი საპროფიტია, მწვანე ფერისა და ტიპიურ ფოთლებს მოკლებული.

ყვავილები ორსქესიანია, ზიგომორფული და უფრო ხშირად შეფერილი. ყვავილსაფარი ექვსფოთლიანია, ორ წრედ განწყობილი: სამი გარეთა ფოთოლი თითქმის ერთნაირია, ამათგან ორი გვერდითი ფოთოლი ჩვეულებრივ ასიმეტრიულია და ზოგჯერ ერთ ორკბილა ფოთლად შეზრდილი, იშვიათად სამივე გარეთა ფოთოლი შეზრდილია სამკბილა მუხარადის მსგავსად. ყვავილსაფრის შიგნითა წრის ზედა ფოთოლი (რომელიც ქვედა ფოთლის შთაბეჭდილებას ახდენს) დანარჩენ ფოთლებთან შედარებით უფრო დიდი ზომისაა და ფორმითაც განსხვავდება, მას ტუჩი ეწოდება. ნასკვის

დაგრეხის გამო ტუჩი ქვემოთ არის ხოლმე მიმართული, იშვიათად ზევით. ტუჩის ძირში ხშირად ცოტად თუ ბევრად გრძელი ღებოა განვითარებული. აქვს სამი, იშვიათად ორი ან უფრო ხშირად ერთი მტვრიანა და ტუჩის პირდაპირაა მოთავსებული. ეს მტვრიანა ბუტკოს სვეტზეა მიზრდილი და ჰქმნის ე.წ. გინოსტემიუმს. სამტვრე ორბუღიანია და გინოსტემიუმზეა გვერდით ან ფუძით მიმაგრებული. თვითოეული ბუღის მთელი მტვერი ჩვეულებრივ შეწყებებულია გურზისებრი მოყვანილობის მასად, რასაც პოლინიუმი ეწოდება (იშვიათად მტვერი ფხვნილივითაა). პოლინიუმი ჩვეულებრივ ყუნწიანია და ამ ყუნწით წებოვან ჯირკვლებზეა მიმაგრებული. ჯირკვლები ღებო, ან საგანგებო ჩანთაშია მოთავსებული. დინგი წარმოდგენილია ჯირკვლოვანი ჩაზნექილი ბაქანის სახით და სამტვრის ბუდეების ძირშია მოთავსებული. დინგის ზემოთ (პოლინიუმებს შორის) პატარა გამონაზარდია ამოსული, ე.წ. ნისკარტი. ნასკვი ქვედაა, ერთბუღიანი და ჩვეულებრივ სპირალურად დაგრეხილი. ნაყოფი კოლოფია, ექვსი ნაპრალით იხსნება სიგრძეზე. თესლი ძალიან წვრილია.

### გვარი Corallorhiza

მრავალწლოვანი უფოთლო მცენარეებია, მარჯნის მსგავსი დატოტვილი ფესურებით, რომლებსაც ფესვები არ აქვს განვითარებული. მცენარე მოყვითალო-მომწვანო ფერისაა.

#### *C. trifida* – მარჯნის ძირა

ფესურა მოთეთრო-მოყვითალოა, მარჯნისმსგავსი. ღერო სწორია, წვრილი, მოყვითალო, მწვანე ფოთლები არ აქვს და ეს უკანასკნელი სიფრიფანა ვაგინების სახითაა წარმოდგენილი. ყვავილენი მცირერიცხოვან ყვავილებიანია. თანაყვავილები პატარაა, სიფრიფანა, ყვავილზე მოკლე, ხოლო ნასკვზე ბევრად გრძელი. ყვავილი პატარა ზომისაა, თავდახრილი. ყვავილსაფრის ფოთლები მოგრძო-ლანცეტაა, 3-6 მმ სიგრძის, მოყვითალო-მომწვანო ან მომწვანო-მურა ფერის, ხშირად მურა წითელი წვერით დაბოლოებული. ტუჩი ყვავილსაფრის დანარჩენი ფოთლების ოდენაა ან ოდნავ მოკლე, ქვემო ნახევრიდან სამნაკვითიანია. მისი გვერდითი ნაკვები ძალიან პატარა კბილების სახითაა წარმოდგენილი, ხოლო შუა საკმაოდ დიდია, მოთეთროა, ძირში ორი წითელი ხაზითა და წინწყლებით ხასიათდება. ნასკვი ღეროდან დაშორებულია. კოლოფი თავდახრილია. ყვავილობს მაისში, ნაყოფობს ივლისში.

იზრდება მთის შუა და ზედა სარტყლის დაჩრდილულ (დაბურულ) ტყეებში. გავრცელებულია ქართლში, მთიულეთში, თრიალეთსა და მესხეთში.

(სურ. 8)

### გვარი Listera

ფესურებიანი მცენარეებია, ღეროს შუა მანძილზე მოპირისპირედ განლაგებული ორი განვითარებული ფოთლით. ტუჩი სიგრძით ყვავილსაფრის დანარჩენი ფოთლებს მნიშვნელოვნად აღემატება. იგი უღებოა, ქვევით დახრილი, ბრტყელი, ბოლოში ორად ღრმად გაყოფილი და ძირგაფართოებული.

#### *L. ovata*

ფესურა საკმაოდ მსხვილია. ღერო მაღალია, 30-60 სმ ზომის, ზედა ნაწილში ჯირკვლოვანი ბუსუსით სქლად მოფენილი. ფოთლები დიდი ზომისაა, მომრგვალო-კვერცხისებრი, მახვილწვერიანი. ყვავილენი გრძელია, მრავალყვავილიანი. ყვავილენის ღერძი ჯირკვლოვანი ბუსუსითაა მოფენილი. ყვავილები მომწვანო

ყვითელია. მათი ყუნწები გრძელია და ძალიან დაგრეხილი. თანაყვავილები კვერცხისებრია, მახვილი, ყვავილის ყუნწზე მოკლე. ყვავილსაფრის ფოთლები (ფოთოლაკები) მწვანეა და სიგრძით 4-5 მმ, გარეთა-კვერცხისებრია, შიგნითა-უფრო ვიწრო და მოყვანილობით მოგრძო-ხაზური. ტუჩი მოყვითალო-მწვანეა, უკუ-სოლისებრი, თითქმის ნახევრამდე ჩაჭრილი. ნასკვი მსხლის მოყვანილობისაა, შიშველი, გრძელსა და ჯირკვლოვანი ბუსუსით მოფენილ ყუნწებზე მჯდომარე. ყვავილობს მაისში, ნაყოფობს აგვისტოში.

იზრდება მთის ქვედა სარტყლამდე ტენიან მდელოებზე, შერეული ტყეების ველობებზე და ბუჩქნარებში. გავრცელებულია აფხაზეთში, სამეგრელოში, რაჭა-ლეჩხუმში, იმერეთში, გურიაში, აჭარაში, ქართლში, კახეთში, თრიალეთსა და მესხეთში.

(სურ. 9)

### ***L. cordata***

ფესურა წვრილია, მხოხავი. ღერო წვრილია, შიშველი, დაბალი, 4-20 სმ სიმაღლის. ფოთლები სამკუთხა-გულისებრია. ყვავილელი მერხერია და არ არის მრავალყვავილიანი. ყვავილელის ღერძი შიშველია, ჩვეულებრივ მოწითალო იისფერი. თანაყვავილები თითქმის სამკუთხაა. ყვავილები პატარა ზომისაა, სწორ ან ოდნავ დაგრეხილ ყუნწებზე მსხდომნი. ყვავილსაფრის ფოთლები თითქმის ერთნაირია, 2-3 მმ სიგრძის, მოგრძო, ბლავი და მწვანე. ტუჩი მღვრიე- მოწითალო ან მოწითალო-იისფერია და ხაზურ-ლანცეტა ნაკვებით ხასიათდება. ნასკვი კვერცხისებრ-მსხლისებრია, სუსტად დაგრეხილ ან სწორ ყუნწზე მჯდომი. კოლოფი თითქმის მომრგვალო-მსხლისებრია. ყვავილობს ივნისში, ნაყოფობს აგვისტოში.

იზრდება მთის შუა და ზედა სარტელში, შერეულსა და წიწვოვან ტყეებში ღაბობის პროცესში მყოფ ხეებზე, ტორფიან ნიადაგზე. გავრცელებულია იმერეთში, გურიაში, აჭარაში, შიგა ქართლში, ქართლსა და მთიულეთში.

(სურ. 10)

### **მეჩაი Neottia**

მოყვითალო-მურა ფერის, საპროფიტი მცენარეებია, ჰორიზონტალური ფესურებით და მრავალი დატოტვილი ფესვით, რომლებიც ჰქმნიან ჩიტის ბუდის მსგავს გროვას. მწვანე ფოთლები არ აქვთ. ტუჩი უღებოა, ჩვეულებრივ ქვევითაა მიმართული, ძირში ოდნავ ჩაზნექილი, ბოლოში ორ ნაკვთად გაყოფილი.

### ***N. nidus avis - ჩიტბულა***

ფესურა ჰორიზონტალურია, ხასიათდება მრავალრიცხოვანი მსხვილი და რადიალურად მიმართული ფესვის ტოტებით, რაც ჰქმნის მჭიდრო და ბუდის მსგავს გროვას. ღერო ხასიათდება ქერქლის მსგავსი წაბლისფერი ფოთლებით. ყვავილელი გრძელია, მისი ზედა ნაწილი ხშირყვავილიანია, ქვედა კი მერხერი. თანაყვავილები ხაზურ-ლანცეტაა, ყვავილის ყუნწებზე გრძელი. ყვავილები სურნელოვანი (ახასიათებთ თაფლის სუნი) და მურა ფერისაა, სქელ, დაგრეხილ ყუნწებზე მსხდომნი. ყვავილსაფრის გარეთა ფოთლები უკუ-კვერცხისებრია და ბლავი, ხოლო შიგნითა ოდნავ მოკლე. ტუჩი ყვავილსაფრის დანარჩენ ფოთლებზე გრძელია, მონაცრისფრო მურა ფერისაა, რომლის ნაკვთები ბოლოში მომრგვალოა და ურთიერთ განშორებული. ნასკვი ჩვეულებრივ შიშველია. ყვავილობს ივნისში, ნაყოფობს ივლისში.

იზრდება მთის შუა სარტყლამდე, შერეულ და წიწვოვან ტყეებში. გავრცელებულია აფხაზეთში, სვანეთში, რაჭა-ლეჩხუმში, აჭარაში, შიგა ქართლში, ქართლსა და კახეთში.

(სურ. 11)

### **მეჩაი Epipactis**

ფესურიანი მცენარეებია. ღერო მწვანე ფოთლებით უხვადაა შეფოთლილი. ყვავილები მურა წითელი ფერისაა ან მურა მოწითალო მწვანე, რომლებიც დაგრეხილ ყუნწებზეა თავდაკიდული. ტუჩი უღებოა, შუაში შევიწროებული, წინა ნაწილი კი მომრგვალო აქვს.

### ***E. palustris***

მცენარე ხასიათდება წვრილი, გრძელი ფესურებით. ღერო მაღალია, შეფოთლილი. ფოთლები თავის მუხლთაშორისებზე გრძელია, ღეროს ძირისაკენაა მიახლოებული, მოყვანილობით ლანცეტა და გრძლად წაწვეტილი. ყვავილელი მერხერია და მისი ღერძი მოკლე ბუსუსითაა სქლად მოფენილი ან შიშველია. ყვავილები საშუალო ზომისაა, 6-14 მმ სიგრძის. თანაყვავილები ბალახოვანია, მოყვანილობით ხაზურ-ლანცეტა, ყვავილებზე მოკლე ან ქვედა მათგანი ყვავილებზე უფრო გრძელი. ყვავილსაფრის ფოთლები ზარისებრია შეკრებილი, გარეთა მათგანი მწვანეა და შიგნიდან მღვრიე იისფერი ზოლებით ჩავლებული. ისინი მოყვანილობით ლანცეტა ან კვერცხისებრ-ლანცეტაა და მოკლე ბუსუსებით დაფარული. ტუჩი ვიწრო შუა წელით ხასიათდება, ყვავილსაფრის ფოთლების ოდენაა ან უფრო გრძელი. ტუჩის წინა

ნაწილი ფართო-ოვალურია, თეთრი და ძირში ყვითელი ამონაბურცით. ნასკვი და კოლოფი ბეწვით შებუსვლილია. ყვავილობს ივნისში, ნაყოფობს აგვისტოში.

იზრდება მთის შუა სარტყლამდე, ჭაობიან და ტენიან დაჩრდილულ ადგილებზე. გავრცელებულია საქართველოს ყველა რაიონში.

(სურ. 12)

### ***E. helleborine* (=E. latifolia)**

ფესურა ძალიან მოკლეა, ჰორიზონტალური. ღერო მაღალია, 30-100 სმ ზომის, შეფოთილი, მისი ზედა ნაწილი მოკლე ბუსუსითაა მოფენილი. ფოთლები ღეროს ძირისა და ბოლოსაკენ პატარავდება. ისინი მოყვანილობით ფართო-კვერცხისებრი ან მოგრძო-კვერცხისებრია, ფუძით ღეროზე შემოხვეული ან ვაგინიანი. თანაყვავილები ლანცეტაა, ყვავილებზე მოკლე და ძალზედ იშვიათად ქვედა თანაყვავილები ყვავილს აღმატება. ყვავილს სუნი არა აქვს. ყვავილსაფრის გარეთა ფოთლები ოვალურია, შიგნითა კი მოგრძო-კვერცხისებრი და გარეთებზე მოკლე, ფერით მკრთალი მწვანე, ქვედა ნაწილში ვარდისფერი-იისფერი. ტუჩი ყვავილსაფრის ფოთლებზე მოკლეა. მისი წინა ნაწილი გულისებრ-კვერცხისებრია და მომწვანო-იისფერი, ძირში ორი გლუვი ამონაბურცით. უკანა ნაწილი კი ნახევარსფეროსებრია, კიდებზე მომწვანო-მოთეთრო, შიგნიდან მოწითალო. ნასკვი შიშველია ან ბუსუსითაა მოფენილი. კოლოფი მსხლისებრია. ყვავილობს მაისში, ნაყოფობს აგვისტოში.

იზრდება მთის შუა სარტყლამდე ნათელ ტყეებში, ტყისპირებზე და ბუჩქნარებში. გავრცელებულია საქართველოს ყველა რაიონში.

(სურ. 13)

## **გვარში Cephalanthera**

მცენარეები შეფოთილი ღეროებითაა და დამოკლებული ჰორიზონტალური ან აღმავალი ფესურებით. ყვავილი თეთრია ან ვარდისფერი, მჯდომარეა ან ძალიან მოკლე ყუნწით. ყვავილსაფრის ფოთლები ერთნაირია, ზარის მსგავსად თავმოყრილი. ტუჩი უდებოა ან ძალიან მოკლე დეზით, სამად დანაკეთული და შუა ნაწილში შეჭიმული.

### ***C. rubra***

ფესურა ვერტიკალურია ან აღმავალი. ღერო სწორია, მისი ზედა ნაწილი ხშირი და მოკლე ბუსუსითაა მოფენილი. ფოთლები მოგრძო-ლანცეტაა ან ლანცეტა. ყვავილელი მეჩხერია, 2-10 ყვავილიანი, მისი ღერძი ხშირი და მოკლე ბუსუსითაა მოფენილი. თანაყვავილები ფოთლისებრია და ლანცეტა, რომელიც სიგრძით ჩვეულებრივ ნასკვის ოდენაა ან უფრო გრძელი და ყოველთვის ყვავილებზე მოკლე. ყვავილები დიდი ზომისაა, მოწითალო ან ვარდისფერი. ყვავილსაფრის ფოთლები ლანცეტაა და წვეტიანი, გარეთა მათგანი მოკლე და ხშირი ბუსუსითაა მოფენილი. ტუჩი უდებოა, დანარჩენ ფოთლებზე მოკლე, თეთრი ფერის, მისი უკანა ნაკეთი კი წითელი არშიითაა შემოვლებული. ნასკვი ხშირი და მოკლე ბუსუსითაა მოფენილი. კოლოფი მოგრძო-კვერცხისებრია ან უკუ-მსხლისებრი, მოკლე ბუსუსითაა სქლად მოფენილი და სულ ძირში ოდნავ დაგრეხილი. ყვავილობს ივნისში, ნაყოფობს აგვისტოში.

იზრდება მთის შუა სარტყლამდე ტყეებში, ტყის პირებსა და ბუჩქნარებში. გავრცელებულია საქართველოს ყველა რაიონში.

სამეურნეო მნიშვნელობა: გამოიყენება როგორც დეკორატიული მცენარე.

(სურ. 14)

### ***C. longifolia***

ფესურა ჰორიზონტალურია, შემოკლებული, მსხვილი, ცილინდრულ ფესვებიანი. ღერო სწორია ან ოდნავ დაკლაკნილი, უხვად შეფოთილი. ფოთლები გრძელია, ზომით ზოგჯერ ყვავილებიან ღეროს აღმატება. ისინი მოყვანილობით ლანცეტაა ან ხაზურ-ლანცეტა, უფრო ხშირად სიგრძეზე დაკეცილი, ქვედა მათგანი ღერომხვევია. ყვავილელი სწორია, მეჩხერი, 3-15 ყვავილიანი, შიშველღერძიანი. ქვედა ყვავილების თანაყვავილები ფოთლისებრია, ხოლო ზედა — ძალიან პატარაა და ქერქლისებრი. ყვავილი თეთრია, საშუალო ზომის. ყვავილსაფრის გარეთა ფოთლები ლანცეტა-კვერცხისებრია, ოდნავ წაწვეტილი, ხოლო შიგნითა ფოთლები ელიფსურია და ბლაგვი. ტუჩი უდებოა და ზომით ყვავილსაფრის დანარჩენი ფოთლების თითქმის ნახევრის ტოლია. ტუჩის წინა ნაწილი ყვითელი ლაქით ხასიათდება. ნასკვი და კოლოფი შიშველია. ყვავილობს მარტში, ნაყოფობს ივნისში.

იზრდება დაბლობიდან მთის შუა სარტყლამდე დაჩრდილულ ტყეებსა და ბუჩქნარებში. გავრცელებულია საქართველოს ყველა რაიონში.

(სურ. 15)

***C. damasonium* (=C. grandiflora; = C. lonchophyllum)**

ფესურა მოკლეა, ჰორიზონტალური. ღერო სწორია, შიშველი და შეფოთლილი. ფოთლები ფართო-ელიფსურია ან ელიფსურ-ოვალური, ოდნავ ბლაგვი ან წაწვეტილი. ყვავილედის ღერძი შიშველია, დაკლანძვილი, 3-10 ყვავილიანი. ყველა თანაყვავილი მწვანე და ფოთლისებრია. ყვავილი საკმაოდ დიდია - დაახლოებით 26-34მმ სიგრძის, თეთრი და შიშველი. ყვავილსაფრის გარეთა ფოთლები მოგრძოა, შიგნითა კი კვერცხისებრ-მოგრძო. ტუჩი თეთრია, შიგნიდან ყვითელი, მისი წინა ნაკვთი დანარჩენი ფოთლების 2/3 უდრის, ბლაგვია და თირკმლისებრი. ნასკვი შიშველია, უფრო ხშირად დაგრეხილი. კოლოფი თითქმის თითისტარისებრია. ყვავილობს მაისში, ნაყოფობს ივლისში.

იზრდება მთის შუა სარტყლამდე ტყეებში, ბუჩქნარებსა და ველობებზე. გავრცელებულია აფხაზეთში, იმერეთსა და ქართლში.

(სურ. 16)

**ჰჰარი Limodorum**

საპროფიტი მცენარეებია ქერქლისებრი ფოთლებითა და მოკლე ფესურებით. ყვავილსაფრის ფოთლები ზევითაა აღმართული, შიგნითა მათგანი გარეთებზე ბევრად ვიწროა და მოკლე, ხოლო გარეთა ფოთლები მოგრძო-ლანცეტაა.

***L. abortivum***

ფესურა მოკლეა. ფესვი მრავალია და მსხვილი. ღერო მაღალია, დაახლოებით 40-85სმ სიმაღლის. ფოთლები ქერქლისებრია. ყვავილელი მეჩხერია, თანაყვავილები ლანცეტაა, ნასკვზე გრძელი და ყვავილზე მოკლე. ყვავილები საკმაოდ დიდი ზომისაა, სოსანი ფერის. ყვავილსაფრის ფოთლები ზევითაა აღმართული, ლანცეტა. ტუჩი ქვევითაა მიმართული, მთლიანია, ყვავილსაფარზე მოკლე, მუქი იისფერი ძარღვებით. ღეზი ვიწროა, გრძელი - დაახლოებით 1,6 სმ-მდე, ნასკვის ოდენაა ან უფრო გრძელი. ნასკვი სწორია, მოკლემწვანე. კოლოფი მოგრძოა, საკმაოდ გრძელ, სწორ ან ოდნავ დაგრეხილ ყუნწზე მჯდომი. ყვავილობს აპრილში, ნაყოფობს ივნისში.

იზრდება ტყის ქვედა სარტყლის ტყეებსა და ბუჩქნარებში. გავრცელებულია საქართველოს ყველა რაიონში.

(სურ. 17)

**ჰჰარი Epipogium (=Epipogon)**

საპროფიტი მცენარეებია მკრთალი ყვითელი და წითელზოლებიანი ღეროთი. ფესურები ძალიან დატოტვილია, მარჯნისფერი.

***E. aphyllum* (=E. epipogium)**

ფესურა ჰორიზონტალურია, ძალიან დატოტვილი და მარჯნისებრი. ღერო შიშველია, ფუძის ზემოთ გამობერილი, ღია ყვითელი და წითელზოლებიანი. ფოთლები ქერქლისებრია. ყვავილელი მეჩხერია, მრავალყვავილიანი არ არის. თანაყვავილები ქერქლისებრია, ლანცეტა, გადახრილი, ყვავილებზე მოკლე, მაგრამ ნასკვის ოდენაა ან უფრო გრძელი. ყვავილები თავდახრილია, მოყვითალო-თეთრი და მოწითალო-იისფერი ზოლებით. ყვავილსაფრის ფოთლები გადაშლილია. ტუჩი ზევითაა შექცეული, სამნაკვთიანია და მოთეთრო იისფერი ან მოწითალო მეჭვჭვებით მოფენილი. ტუჩის სიგრძე ყვავილსაფრის ფოთლების ოდენაა ან ოდნავ გრძელი. ღეზი მოწითალო ან იისფერი ზოლებით ხასიათდება. ყვავილობს ივნისში, ნაყოფობს ივლისში.

იზრდება მთის შუა სარტყლის დაბურულ ტყეებში. გავრცელებულია აფხაზეთში, სამეგრელოში, გურიაში, აჭარაში, ქართლში, კახეთში, თრიალეთსა და მესხეთში.

(სურ. 18)

**ჰჰარი Spiranthes**

ამ გვარის მცენარეებს ახასიათებთ ტუბერების მსგავსად გასქელებული ფესვები და სპირალურად დახვეული ღერძის მქონე ცალგვერდა ყვავილელი.

***S. spiralis***

ფესვები ტუბერის მსგავსადაა გასქელებული. ღერო 8-35 სმ სიმაღლისაა. ყველა ფოთოლი ძირიდანაა ამოსული და ყვავილობის დროისათვის კვდება, მაგრამ განვითარებულია მომავალი წლის ყლორტის ფოთლები, რომლებიც როზეტადაა შეკრებილი. ყვავილელი ცალგვერდაა, გრძელი და უფრო ხშირად ჯირკვლოვან-ბუსუსოვანი ღერძით. თანაყვავილები ოდნავ შებუსვილია, კვერცხისებრ-ლანცეტა,

ნასკვის ოდენა ან ოდნავ გრძელი. ყვავილი თეთრია და ვანილის სუნი აქვს. ყვავილსაფრის გარეთა ფოთლები ლანცეტაა, ბლაგვი, ოდნავ შებუსვილი, ხოლო შიგნითა მოგრძო-ენისებრია. ტუჩი მოგრძოა, ღარიანი და ძირში 2 გასქელებული კოჟრით. ნასკვი ჯირკვლოვან-ბუსუსოვანია. ყვავილობს აგვისტოში, ნაყოფობს სექტემბერში.

იზრდება მთის შუა სარტყლამდე ტყის პირებზე, ბუჩქნარებში და ველობებზე. გავრცელებულია აფხაზეთში, სამეგრელოში, იმერეთში, გურიაში, აჭარასა და შიგა ქართლში.

(სურ. 19)

### **გვარი Goodyera**

ამ გვარის მცენარეებს მხოხავი და დატოტვილი ფესურები ახასიათებთ.

#### ***G. repens* – ტყის მრავალძარღვა**

ფესურა წვრილია, დატოტვილი. ღერო 8-30 სმ სიმაღლისაა, ზემოთა ნაწილში ჯირკვლოვანი მოკლე ბუსუსებით მოფენილი, ძირში კი ყლორტები აქვს ფოთლების ჯგუფით განვითარებული. ფოთლები მორიგეობითაა, მწვანე და დატოტვილი. ყვავილელი თითქმის ცალგვერდაა, საკმაოდ მჭიდრო, ჯირკვლოვანი ბუსუსით მოფენილი. თანაყვავილები ლანცეტაა, გრძლად წაწვეტილი, კაუჭით დაბოლოებული, ყვავილზე მოკლე და ნასკვზე გრძელი. ყვავილები სუსტადაა შებუსვილი, თეთრია ან მოყვითალო. ყვავილსაფრის ფოთლები მუზარადივითაა თავმოყრილი, გარედან ჯირკვლოვანი ბუსუსით მოფენილი. ტუჩი უღეზოა, ყვავილსაფრის დანარჩენ ფოთლებზე ოდნავ მოკლე, მთლიანი, მოკლე და ქვევით გადაღუნული სამკუთხა ბოლოთი. ნასკვი დაგრეხილია და ჯირკვლოვანი ბუსუსითაა მოფენილი. კოლოფი მოგრძო-კვერცხისებრია, დაგრეხილი და წიბოებიანი. ყვავილობს ივნისში, ნაყოფობს ივლისში.

იზრდება მთის შუა სარტყლიდან ზედა სარტყლამდე შერეულსა და წიწვოვან ტყეებში, დაჩრდილულ ადგილებზე. გავრცელებულია რაჭა-ლეჩხუმში, შიგა ქართლში, ქართლსა და თრიალეთში.

(სურ. 20)

### **გვარი Herminium**

ამ გვარის მცენარეები ხასიათდებიან ერთეული, მოყვანილობით ბურთისებრი ტუბერით და პატარა ზომის, მოწითალო-მომწვანო ფერის ყვავილებით.

#### ***H. monorchis***

ტუბერი ერთია, მოყვანილობით მრგვალი. ღერო არ არის მაღალი, დაახლოებით 7-25 სმ სიმაღლისაა, თხლად შეფოთილი. ფოთოლი ორი ან სამია, მწვანე ფერის. ღეროს ძირში მიახლოებული ფოთლები მოგრძო ლანცეტაა, ხოლო ზედა ხაზური, ძლიერ დაპატარავებული. ღეროს სულ ძირში ფოთოლი ქერქლისებრია, ვაგინიანი. ყვავილელი მეჩხერია, ვიწრო. თანაყვავილები ხაზურ-ლანცეტაა, ნასკვზე მოკლე ან ნასკვის ოდენა. ყვავილები პატარაა, სურნელოვანი, მოყვითალო-მწვანე ფერის. ყვავილსაფრის ფოთლები თავდახრილია, ზარისებრ შეკრებილი. ტუჩი სამნაკვითიანია, მისი შუა ნაკვითი მახვილია, მოსქელო და სიგრძით ბევრად აღემატება გვერდით ნაკვთებს, გვერდითი ნაკვთები კი ნამგლისებრია და წაწვეტილი. ნასკვი და კოლოფი დაგრეხილია. ყვავილობს ივლისში, ნაყოფობს აგვისტოში.

იზრდება მთის ზედა სარტყლიდან ალპურ სარტყლამდე ტენიან მდელოებზე. გავრცელებულია შიგა ქართლში, მთიულეთში, კახეთსა და თუშ-ფშავ-ხევსურეთში.

### **გვარი Coeloglossum**

ამ გვარის მცენარეებისათვის დამახასიათებელია ორად გაყოფილი ტუბერი, რომელთა ბოლოები სადგისისებრ წაგრძელებულია.

#### ***C. viride***

ტუბერი ორადაა გაყოფილი. ღერო სწორია და შეფოთილი. ფოთლები მოგრძო-კვერცხისებრია ან მოგრძო-ლანცეტა, ქვედა მათგანი ბლაგვია, ზედა-მახვილი. ყვავილელი მეჩხერია, 5-20 ყვავილიანი. თანაყვავილები ფოთლისებრია, ხაზურ-ლანცეტა, ყვავილებზე გრძელია ან ზედა თანაყვავილები ყვავილებზე უფრო მოკლეა. ყვავილები პატარაა, 4-7 მმ სიგრძის, მწვანე ან მურა-მწვანე ფერის. ყვავილსაფრის გარეთა ფოთლები კვერცხისებრია და მობლაგვო, შიგნითა კი ხაზურია. ტუჩი მოგრძოა, წვერზე სამკბილა, მურა ფერისაა, მოყვითალო-ყავისფერი. ყვავილობს და ნაყოფობს ივლისში.

იზრდება სუბალპურ და ალპურ მდელოებზე. გავრცელებულია საქართველოს ყველა რაიონში.

(სურ. 21)

## **გვარი Platanthera**

ამ გვარის მცენარეებისათვის დამახასიათებელია გასქელებული ტუბერები, რომლებიც მთლიანია და ბოლოში ზონარით წაგრძელებული.

### ***P. chlorantha***

ფესვი ტუბერივითაა გასქელებული, მთლიანია, წაწვეტილი. ღეროს ქვედა ნაწილი ხასიათდება ორი დიდი ზომის ფართო-ოვალური და ბლაგვი ფოთლით, ხოლო ზედა ნაწილი პატარა ლანცეტა და მახვილი ფოთლებით. ყვავილედ მენზურია, მრავალყვავილიანი. თანაყვავილები ფოთლისებრია, წაწვეტილი ან მობლაგვო, მწვანე ფერის. ყვავილები მომწვანო-თეთრია. ყვავილსაფურის ფოთლები არ არის ერთი ზომის. ტუჩი საზურია ან საზურ-ლანცეტა, ყვავილსაფურის დანარჩენ ფოთლებზე გრძელი. დეზი ვიწროა, სწორი ან მოკაკული, ზოგჯერ ნამგალივით მოღუნული და აღმაცერად ქვევით მიმართული. ნასკვი მჯდომარეა, გრძელი და დაგრეხილი. ყვავილობს მაისში, ნაყოფობს აგვისტოში.

იზრდება მთის ქვედა სარტყლიდან შუა სარტყლამდე, უფრო იშვიათად დაბლობის ტყეებში (ხშირად წიფლნარებში), ბუჩქნარებსა და ველობებზე. გავრცელებულია საქართველოს ყველა რაიონში.

სამეურნეო მნიშვნელობა: სამკურნალოა, ტუბერები გამოიყენება მედიცინაში „სალეპის“ სახელწოდებით. (სურ. 22)

### ***P. bifolia* - ორფოთოლა**

ყვავილი თეთრია, სურნელოვანი და ძლიერ არომატული. ყვავილსაფურის ფოთლები ლანცეტაა. ღეროს ძირში განვითარებულია ორი მობლაგვო, ფართო-ოვალური ფოთოლი. დეზი ვიწროა, ძაფისებრი, თითქმის მახვილწვერიანი. ყვავილობს ივნისში, ნაყოფობს ივლისში.

იზრდება მთის ქვედა სარტყლის ტყეებში. გავრცელებულია (პოვნა შესაძლებელია) აფხაზეთში. (სურ. 23)

## **გვარი Gymnadenia**

ამ გვარის მცენარეებს თათისებრ დაყოფილი ტუბერები ახასიათებთ.

### ***G. conopsea***

ტუბერი თათისებრია დაყოფილი. ღერო შეფოთლილია, ძირში მურა ფერის ვაგინებით შემოსილი. ფოთლები სიგრძეზე დაკეცილია, მოყვანილობით საზურ-ლანცეტა, 7-25 სმ სიგრძის. ყვავილედ მრავალყვავილიანი თავთავია. თანაყვავილები ბალახოვანია, მოგრძო-ლანცეტა ან კვერცხისებრ-ლანცეტა, ყვავილების სიგრძისაა ან უფრო გრძელი ანდა ზედა თანაყვავილები ყვავილებზე მოკლეა. ყვავილი პატარაა, სურნელოვანი, ვარდისფერი ან სოსან-ვარდისფერი. ყვავილსაფურის ფოთლები კვერცხისებრია და ბლაგვი. ტუჩი დაახლოებით 5 მმ სიგრძისაა, ფართო, თითქმის თანაბარ-ნაკვეთიანი. დეზი ვიწროა, ძაფისებრი, ნასკვზე ბევრად გრძელი. ნასკვი ნამგალივით მოღუნულია, მჯდომარე და დაგრეხილი. ყვავილობს ივნისში, ნაყოფობს ივლისში.

იზრდება მთის ზედა სარტყლიდან ალპურ სარტყლამდე ველობებზე, მდელოებზე. გავრცელებულია საქართველოს ყველა რაიონში.

(სურ. 24)

## **გვარი Traunsteinera**

ამ გვარის მცენარეები ხასიათდებიან მოყვანილობით კვერცხისებრი ფორმის მთლიანი ტუბერებით. მათი ნასკვი მჯდომარეა და ოდნავ დაგრეხილი.

### ***T. globosa***

ღერო სიმაღლით აღწევს 70 სმ-მდე. ფოთოლი ორია ან სამი, მოყვანილობით მოგრძო-ლანცეტა. ყვავილედ ხშირ და მრავალყვავილიანია, მოყვანილობით კვერცხისებრ-სფეროსებრი. თანაყვავილები ლანცეტაა, გრძლად წაწვეტილი და მოფენილია წითელი ლაქებით. ყვავილები ვარდისფერია. ტუჩის გვერდითი ნაკვეთი ბლაგვია, ხოლო შუა ნაკვეთი გვერდითებზე ოდნავ გრძელია და ამოკვეთილი. დეზი ვიწრო-კონუსურია და სიგრძით ნასკვის ნახევარს უდრის. ყვავილობს ივნისში, ნაყოფობს აგვისტოში.

იზრდება სუბალპური და ალპური სარტყლის მდელოებზე. გავრცელებულია აფხაზეთსა (ბზიფის ქედი) და ქართლში.

### ***T. sphaerica***

ღერო სიმაღლით აღწევს 70 სმ-მდე. ფოთოლი ორია ან სამი, მოგრძო-ლანცეტა და ბოლოში მოკლეწვეტიანი. ყვავილეთი მრავალ და ზშირყვავილიანია, მოყვანილობით პირამიდული ან კვერცხისებრ-სფეროსებრი. თანაყვავილები ლანცეტაა, წაწვეტილი. ყვავილი თეთრია. ყვავილსაფრის გარეთა ფოთლები კვერცხისებრ-ლანცეტაა, 3-ძარღვიანი და ზევით გაფართოებული, შიგნითა ფოთლები კი 3-5 ძარღვიანი. ტუჩი სამნაკვითიანია, მისი გვერდითი ნაკვთები რომბულია და ნაპირებზე ოდნავ დაკბილული, ხოლო შუა ნაკვთი მოგრძოა. ღეზი ორჯერ მოკლეა ნასკვზე. ყვავილობს ივნისში, ნაყოფობს ივლისში.

იზრდება მთის ზედა სარტყლიდან ალპურ სარტყლამდე მდელოებზე. გავრცელებულია საქართველოს ყველა რაიონში.

(სურ. 25)

### **გვარი Steveniella**

ამ გვარის მცენარეებს ახასიათებთ მთლიანი ტუბერები. მათი ნასკვი მჯდომარეა და ოდნავ დაგრეხილი.

### ***S. satyrioides***

ტუბერები მთლიანია და მოგრძო. ღერო შეფოთლილია. განვითარებული აქვს ფოთოლი რაოდენობით 3-5, სულ ძირში ჩვეულებრივ ორი სიფრიფანა ფოთოლი ზის, მათზე ცოტა ზემოთ მოთავსებულია ერთი ან ორი განვითარებული მწვანე ფოთოლი, მოწითალო-წაბლისებრი ლაქებით მოფენილი. ყვავილეთი მოგრძოა. თანაყვავილები მოწითალო-მურა ფერისაა, კვერცხისებრ-ლანცეტა, მახვილი, ნასკვზე მოკლე ან იშვიათად ნასკვის ოდენა. ყვავილები მოწითალო-მწვანეა და ღეროზე არ არიან მიკედლილი. ყვავილსაფრის ფოთლები წაბლისფერ-მწვანეა, მოფენილი წითელი ლაქებით, სამი გარეთა ფოთოლაკი შეზრდილია სამკბილა მუზარადით, დანარჩენი კი გადამლილია. ტუჩი მურა-მწვანე ფერისაა, ძირში მოწითალო-ყავისფერი და სამნაკვითიანი. მისი შუა ნაკვთი მთლიანია, ენისებრი და სქელი. ღეზი მოკლეა, ბლაგვი და ბოლოში ორად გაყოფილი. ნასკვი მჯდომარეა, ოდნავ დაგრეხილი. ყვავილობს აპრილში, ნაყოფობს მაისში.

იზრდება მთის ზედა სარტყლის ტყეებში და ველობებზე. გავრცელებულია მესხეთსა და ქართლში. (სურ. 26)

### **გვარი Orchis - ჯაჭვარი**

ამ გვარის წარმომადგენლები მრავალწლოვანი მცენარეებია სფერული ან ცილინდრული, მთლიანი ან თათისებრი ტუბერებით. ჩვენში გავრცელებული ამ გვარის სახეობები ღეზიანი ტუჩით ხასიათდება. ტუჩი მთლიანია, სამნაკვითიანი ან სამად გაყოფილი.

**სამეურნეო მნიშვნელობა:** აღნიშნული გვარის ყველა სახეობის გამხმარი ტუბერები „სალეპის“ სახელწოდებით გამოიყენება მედიცინაში. იგი შეიცავს ლორწოვან საწყისს, სახამებელს, ცილოვან ნივთიერებებსა და შაქარს. გამოიყენება კუჭ-ნაწლავის დაავადების სამკურნალოდ.

### ***O. palustris***

ტუბერები მოგრძოა ან თითქმის სფერული. ღერო სიმაღლით 50 სმ-მდეა. ფოთლები მოყვანილობით ხაზურ-ლანცეტაა. ყვავილეთი მეჩხერია. ზედა თანაყვავილები მოყვანილობით ხაზურ-ლანცეტაა და არ არის ნასკვზე გრძელი. ყვავილები მეწამულ-იისფერია. ყვავილსაფრის გარეთა ფოთლები მოგრძოა და ბლაგვი, ხოლო შიგნითა გვერდითი ფოთლები მცირეოდენ მოკლეა გარეთებზე. ტუჩი საკმარისად ფართოა, ფორმით უკუ-კვერცხისებრი ან უკუ-გულისებრი, თითქმის ყოველთვის სამ-ნაკვითიანია, შუამდე მოთეთრო და მუქი იისფერი ან მეწამული ფერის წინწკლებით ან ხაზებით ხასიათდება. ტუჩის გვერდითი ნაკვთები ფართოა, შუა ნაკვთი უმეტეს წილად უფრო გრძელია, იშვიათად გვერდითი ნაკვთების ოდენა, მთლიანია ან ღრმად ამოკვეთილი. ღეზი ნასკვზე ოდნავ უფრო მოკლეა, სწორი და წვერში შევიწროებული. ყვავილობს მაისში, ნაყოფობს ივნისში.

იზრდება მთის შუა სარტყლამდე ტენიან მდელოებსა და დაჭაობებულ ადგილებში. გავრცელებულია აფხაზეთში, იმერეთში, სამეგრელოში, გურიასა და აჭარაში.

(სურ. 27)

### ***O. laxiflora***

თითქმის მსგავსია ზემოთ აღწერილი სახეობისა. განსხვავდება უფრო მაღალი ტანით, უფრო მეჩხერი და დაგრძელებული ყვავილეთით და თანაყვავილებით, რომლებიც სიგრძით ჩვეულებრივ ნასკვს მცირეოდენ აღემატებიან. უმთავრესად კი განსხვავდება ტუჩის ფორმით. ამ სახეობის ტუჩი ძირში სოლივითაა მკვეთრად შევიწროებული, მისი გვერდითი ნაკვთები თითქმის რომბულია, ბლაგვი, გადაღუნული და

ჩვეულებრივ უფრო დიდი ზომისაა ვიდრე ტუჩის შუა ნაკვთი, რომელიც უფრო მოკლეა, მოკვეთილი და ზოგჯერ სრულებითაც განუვითარებელი. დეზი მოღუნულია, ბოლოსაკენ მცირეოდენ გაფართოებული და ნასკვზე უფრო მოკლე. ყვავილობს მაისში, ნაყოფობს ივნისში.

იზრდება მთის ქვედა სარტყლამდე ტენიან მდელოებსა და დაჭაობებულ ადგილებში. გავრცელებულია ქართლში, გარე კახეთსა და გარდაბანში.

### ***O. coriophora***

ტუბერები ბურთისებრია ან მოგრძო, სიგრძით 2,4 სმ-მდე. ღერო 15-50 სმ სიმაღლისაა, მისი ქვემო ნახევარი, ან უფრო მეტი, შეფოთლილია. ვაგინები ფოთლისებრია, წაწვეტილი, ზომით თანდათანობით შემცირებული. ფოთლები ხაზურია ან ხაზურ-ლანცეტა, ბლაგვად წაწვეტილი. ყვავილელი ცილინდრულია, ხშირ და მრავალყვავილიანი. თანაყვავილები ხაზურ-ლანცეტა ან ხაზური, გრძლად წაწვეტილი, ერთი მწვანე ძარღვით. ყვავილები მღვრიე-ყავისფერ-მეწამული ფერისაა. ყვავილსაფრის გარეთა ფოთლები კვერცხისებრია, ხოლო შიგნითა გვერდითი ფოთლები ხაზურ-ლანცეტაა.

ტუჩი წნეგოსფერია, მოფენილია მეწამული ფერის წერტილებით, ხოლო ტუჩის ფუძე მოთეთროა. იგი სამნაკვთიანია, მისი შუა ნაკვთი მოგრძოა და ბლაგვად წაწვეტილი, ხოლო გვერდითი ნაკვთები თითქმის ოთხკუთხა ან რომბული და გარეთა ნაპირებზე ოდნავ ბლაგვ-კბილებიანი, სიგრძით შუა ნაკვთის ოდენა. დეზი ცილინდრულ-კონუსურია, ოდნავ მოღუნული, ნასკვის ნახევარი სიგრძის ოდენაა და ტუჩზე მოკლე. ყვავილობს მაისში, ნაყოფობს ივნისში.

იზრდება მთის შუა სარტყლამდე ტენიან მდელოებსა და ბუჩქნარებში. გავრცელებულია აფხაზეთში (ბზიფის ქელი), იმერეთში, აჭარაში, შიგა ქართლში, ქართლში, თრიალეთსა და ქვემო ქართლში.

(სურ. 28)

### ***O. mascula***

ტუბერები ფართო-ოვალურია ან თითქმის სფერული, საკმაოდ დიდი ზომის. ღეროს ქვედა ნაწილი და ფოთლები ჩვეულებრივ მუქი მეწამული ფერის წინწკლებითაა მოფენილი. ფოთლები მოყვანილობით მოგრძო-ლანცეტა ან ლანცეტა, ძირში შევიწროებული და უფრო ღეროს ქვედა ნაწილში განლაგებული. მათ ზევით ერთი ან ორი ფოთლის მსგავსი წაწვეტილი და ღერომხვევი ვაგინაა მოთავსებული. ყვავილელი ცილინდრულია, ხშირ და მრავალყვავილიანი. თანაყვავილები ლანცეტაა, წაწვეტილი, სიგრძით ნასკვის ოდენა ან მასზე ცოტა უფრო მოკლე, ერთძარღვიანი, უფრო იშვიათად ქვედა მათგანი სამი ოდნავ შესამჩნევი ძარღვითაა. ყვავილები მეწამული ფერისა ან მკრთალი-სოსანი. ტუჩის ფუძე მოთეთროა და მუქი მეწამული ან იისფერი წინწკლებით მოფენილი. ყვავილსაფრის გარეთა ფოთლები მოგრძოა, კვერცხისებრი ან კვერცხისებრ-ლანცეტა, მახვილი ან გრძლად წაწვეტილი. ყვავილსაფრის გვერდითი ფოთლები ასიმეტრიულია, რამდენიმე ხნის შემდეგ იღუნება, ხოლო შიგნითა ფოთლები მობლაგვოა და კვერცხისებრი. ტუჩი ფართო სოლისებრი მოყვანილობისაა და სამნაკვთიანია. მისი გვერდითი ნაკვთები ფართოა და ცერა-კვერცხისებრი, ხოლო შუა ნაკვთი ოდნავ ამოკვეთილია, ნახევარკვადრატული და გვერდით ნაკვთებზე უფრო მოკლე. დეზი ჰორიზონტალურია ან ოდნავ აღმავალი, ბლაგვი, სიგრძით ნასკვის ოდენა. ყვავილობს და ნაყოფობს მაისში.

იზრდება მთის შუა სარტყლამდე ტყის პირებზე, ბუჩქნარებში და ველობებზე. გავრცელებულია საქართველოს ყველა რაიონში.

### ***O. pallens***

ტუბერები კვერცხისებრ-ელიფსური ფორმიდან დაწყებული ბურთისებრ ფორმამდეა. ღერო სიმაღლით 15-40 სმ-მდეა, ძირში ორი მოთეთრო სიფრიფანა და ბლაგვი ვაგინა აქვს განვითარებული, შემდეგ 3-5 ბლაგვი, მოგრძო-კვერცხისებრი, ფართო, მწვანე ფოთოლია განლაგებული. ამ ფოთლების ზემოთ კი ფოთლის მსგავსი ერთი წაწვეტილი ღერომხვევი ვაგინაა მოთავსებული. ყვავილელი ხშირ და მრავალყვავილიანია, მოყვანილობით კვერცხისებრი ან თითქმის ცილინდრული. თანაყვავილები ხაზურ-ლანცეტაა, სიგრძით ჩვეულებრივ ნასკვის ოდენა, მოყვითალო და ერთძარღვიანი. ყვავილები მკრთალი-ყვითელია. ყვავილსაფრის გარეთა შუა ფოთოლი ოდნავ ჩაზნექილია, მოგრძო-ელიფსური და ერთძარღვიანი, ხოლო გვერდითი - მოგრძო-კვერცხისებრია, არასწორ გვერდებიანი და სამძარღვიანი. ყვავილსაფრის შიგნითა ორი ფოთოლი ბლაგვია. ტუჩი უფრო კამკამა-ყვითელია, ხავერდოვანი, მუქი ძარღვებითაა, მოხაზულობით მომრგვალო-ფართო-კვერცხისებრია, არაღრმა სამნაკვთიანი და ძირში მომრგვალო. მისი გვერდითი ნაკვთები ნახევაროვალურია, ხოლო შუა ნაკვთი კი ფართო კვადრატულია, ოდნავ ამოკვეთილი ან მთლიანი. დეზი ცილინდრულია, ბლაგვი და ნასკვზე მცირეოდენ მოკლე. ყვავილობს მაისში, ნაყოფობს ივნისში.

იზრდება მთის შუა სარტყლის ტყეებში, მდელოებსა და ველობებზე. გავრცელებულია რაჭა-ლეჩხუმში,

იმერეთსა და ქართლში.  
(სურ. 29)

### ***O. viridifusca***

ტუბერები კვერცხისებრია. ღერო 20-30 სმ სიმაღლისაა, მის ძირში განვითარებულია 3-4 ლანცეტა-უკუ-კვერცხისებრი, წაწვეტილი ან მომრგვალო და მეტად ბლაგვი ფოთოლი. უფრო ზევით ორი წაწვეტილი და ღერომხვევი ვაგინა ზის. ყვავილელი მოგრძოა, მრავალყვავილიანი. თანაყვავილები ხაზურ-ლანცეტაა, ძლიერ წაწვეტილი, ერთ ან რამდენიმე მარღვიანი, სიგრძით ნასკვის ოდენა ან უფრო გრძელი. ყვავილი მომწვანო-მეწამულია. ყვავილსაფრის გარეთა ფოთლები მუხარადივითაა შეკრებილი, გარედან წითელია, ხოლო შიგნიდან მწვანე და მურა წინწკლებიანი. ყვავილსაფრის შიგნითა წრის ორი ფოთოლი მოგრძო-კვერცხისებრია, ბლაგვი და გარეთა ფოთლებზე უფრო პატარა. ტუჩი წითელია და მეწამული ფერის ხახა აქვს, ფართო-კვერცხისებრი მოხაზულობისაა. მისი შუა ნაკვთი ბლაგვია, ოდნავ ამოკვეთილი, გვერდითი ნაკვთები კი უფრო ვიწროა, ბლაგვი და კიდებზე უსწორმასწოროდ დაკბილული. დეზი ცილინდრულ-კონუსურია, ნასკვზე მოკლე და ქვევით მიმართული. ყვავილობს მაისში, ნაყოფობს ივლისში. იზრდება სუბალპურ მდელოებზე, აგრეთვე მთის შუა სარტყლის ბუჩქნარებსა და ტყის პირებში. გავრცელებულია აფხაზეთში, სვანეთში, სამეგრელოსა და ქართლში.

### ***O. picta***

ტუბერები კვერცხისებრია ან ელიფსური. ღერო 15-40 სმ სიმაღლისაა, მის ძირში განვითარებულია 5-7 ვიწრო-ხაზური და ბლაგვი ფოთოლი. ფოთლები სიგრძეზე დაკეცილია და რკალივით გადაღუნული, მათ ზემოთ ღერო თითქმის ყვავილემდე დაფარულია ფოთლის მსგავსი, წაწვეტილი 3-5 ვაგინით. ყვავილელი მეჩხერია, ცილინდრული. თანაყვავილები ლანცეტა ან ფართო-ლანცეტა, ძალიან წაწვეტილი, ერთმარღვიანი, სოსანი და სიგრძით ნასკვის ოდენა. ყვავილები კაშკაშა-მეწამულ-იისფერია. ყვავილსაფრის გარეთა წრის ფოთლები მოგრძო-კვერცხისებრია ან მოგრძო, ბლაგვი და ორ შიგნითა ფოთოლზე უფრო გრძელი. ტუჩი შუაში მოთეთროა და მუქი მეწამული წინწკლებითაა მოფენილი, მოყვანილობით მომრგვალო-თირკმლისებრია, არაღრმა სამნაკვთიანი. მისი შუა ნაკვთი ნახევრად-კვადრატულია, ოდნავ ამოკვეთილი, ბლაგვი და გვერდით ნაკვთებზე უფრო მოკლე. გვერდითი ნაკვთები არათანაბარ გვერდებიანია და ბლაგვი. დეზი ბლაგვია და ტუჩზე 1,5-ჯერ გრძელი. ყვავილობს აპრილში, ნაყოფობს მაისში.

იზრდება მთის შუა სარტყლამდე ბუჩქნარებში, ველობებსა და მდელოებზე. გავრცელებულია აფხაზეთში, იმერეთში, აჭარაში, ქართლსა და კახეთში.

### ***O. ustulata***

ტუბერები კვერცხისებრია ან თითქმის სფერული. ღერო 10-50 სმ სიმაღლისაა, ორ-მესამედამდე შეფოთილი, უფრო ზევით დაფარულია წაწვეტილი ფოთლის მსგავსი ვაგინებით. ფოთლები მოყვანილობით მოგრძო-ლანცეტაა, ლეგა, მობლაგვო და ბოლოსაკენ პატარა წვეტად შევიწროებული. ყვავილელი ხშირ და მრავალყვავილიანია, ცილინდრული. თანაყვავილები კვერცხისებრია ან კვერცხისებრ-ლანცეტა, წაწვეტილი და სიგრძით ნასკვის ნახევრის ოდენა. ყვავილები პატარა ზომისაა, მოშავო-მეწამული ფერის. ყვავილსაფრის შიგნითა ფოთლები ვარდისფერია. ტუჩი ღია ვარდისფერია ან მოთეთრო. დეზი თეთრია. ყვავილსაფრის გარეთა ფოთლები კვერცხისებრია, გვერდითი ფოთლები არათანაბარ გვერდიანი, ხოლო შიგნითა ფოთლები ხაზურ-მოგრძოა. ტუჩი ხასიათდება ორი მოგრძო-ხაზური, ბლაგვი გვერდითი ნაკვთით და თანდათანობით გაფართოებული მოკლე ორნაკვთიანი შუა ნაწილით. დეზი ძალიან მოკლეა, მოყვანილობით კონუსური, ბლაგვი, ქვევით მიმართული, ოდნავ რკალივით მოღუნული და ნასკვზე 4-ჯერ მოკლე. ყვავილობს ივნისში, ნაყოფობს ივლისში.

იზრდება მთის შუა სარტყლამდე, ტყის პირებსა და ბუჩქნარებში. გავრცელებულია აფხაზეთში, რაჭა-ლეჩხუმში, იმერეთში, შიგა ქართლში, ქართლსა და გარე კახეთში.

### ***O. tridentata***

ტუბერები კვერცხისებრია ან მოგრძო. ღერო 15-20 სმ სიმაღლისაა, მისი ქვედა ნაწილი 3-6 ფოთლითაა, ხოლო ზედა ნაწილი 2-5 წაწვეტილი ფოთლის მსგავსი ვაგინითაა შემოსილი. ფოთლები მოყვანილობით მოგრძო-ლანცეტა ან ლანცეტა, წაწვეტილი და ძირისაკენ შევიწროებული, ზომით 10სმ სიგრძეს აღწევს და 1-2 სმ სიგანეს. ყვავილელი მოკლეა, ხშირი, კვერცხისებრი ან თითქმის სფეროსებრი. თანაყვავილები ლანცეტაა, ძალიან წაწვეტილი, ნასკვზე ცოტა უფრო მოკლე ან თითქმის ნასკვის ოდენა. ყვავილები არ არის დიდი ზომის, ვარდისფერ-სოსანია. ტუჩი ღია ვარდისფერია და მუქი მეწამული ფერის წინწკლებით მოფენილი. ყვავილსაფრის გარეთა ფოთლები კვერცხისებრ-ლანცეტაა და გრძლად წაწვეტილი, გვერდითი ფოთლები არათანაბარ გვერდებიანია და მუხარადივითაა შეკრებილი. ტუჩი სამნაკვთიანია, მისი გვერდითი

ნაკვთები მოგრძო ან ხაზურ-ნიჩბისებრი, ხოლო შუა ნაკვთი უკუ-კვერცხისებრია, ფუძისაკენ შევიწროებული, თავმოკვეთილი და დაკბილული. დეზი ნასკვის ნახევარზე გრძელია, ქვევით მიმართული, ცილინდრული, ბლაგვი და ოდნავ მოღუნული.

იზრდება მთის შუა სარტყლამდე მდელოებსა და ველობებზე. გავრცელებულია აფხაზეთსა და ქართლში.

(სურ. 30)

### ***O. militaris***

ტუბერები კვერცხისებრია, უფრო იშვიათად სფერული. ღერო 20-50 სმ სიმაღლისაა. ფოთლები ბლაგვია, ელიფსური ან მოგრძო-ელიფსური. ღეროს ზედა მხარეზე განვითარებული აქვს ორი ვაგინიანი ფოთოლი. ყვავილენი მრავალ და ხშირყვავილიანია, თითქმის ცილინდრული. თანაყვავილები შეფერილია, მოყვანილობით კვერცხისებრ-ლანცეტა, წაწვეტილი, ნასკვზე 3-5-ჯერ მოკლე. ყვავილსაფრის გარეთა ფოთლები კვერცხისებრ-ლანცეტა, წაწვეტილი, მოთეთრო-ვარდისფერი და შიგნიდან სამი მეწამული ფერის ძარღვი ჩასდევს. ყვავილსაფრის შიგნითა ფოთლები ხაზურია, მოვარდისფრო და ერთძარღვიანი. ტუჩი ძირში მოთეთროა, წითელ-წინწკლებიანი. ტუჩის გვერდითი ნაკვთები მოვარდისფროა და ვიწრო-ხაზური, მისი შუა ნაკვთი ძირში გაფართოებულია, უკუ-კვერცხისებრი, ბოლოში ორნაკვთიანი და ნაკვთებს შორის სადგისისებრი კბილია ამოსული. დეზი მოთეთროა ან ვარდისფერი, ბლაგვი, ვიწრო-ცილინდრული და ნასკვზე ორჯერ მოკლე. ყვავილობს მაისში, ნაყოფობს ივნისში.

იზრდება მთის შუა სარტყლამდე ტყეებში, ტენიან მდელოებსა და ტყის პირებზე. აღნიშნულია საქართველოსთვის.

### ***O. steveni***

ტუბერები კვერცხისებრია. ღერო საკმაოდ მაღალია და ძლიერი, სიმაღლით აღწევს 60 სმ-მდე. ფოთლები დიდი ზომისაა, მოყვანილობით კვერცხისებრი ფართო-მოგრძო-ხაზურამდე, 3,5-7 სმ სიგანის. ყვავილენი წაგრძელებულ-ცილინდრულია, მეჩხერი. თანაყვავილები მოყვანილობით სამკუთხა-ლანცეტა, წაწვეტილი და ძალიან მოკლე. ყვავილსაფრის გარეთა ფოთლები მოგრძო-ლანცეტა, მახვილი და მახვილი ფორმის მუხარადაააა შეკრებილი. ტუჩი ვარდისფერია, სამნაკვთიანი, მისი გვერდითი ნაკვთები ბლაგვია, უფრო ვიწრო და გრძელი ვიდრე შუა ნაკვთის დანაყოფები. ტუჩის შუა ნაკვთი ღრმად არის ორად გაყოფილი, მისი გვერდითი ნაკვთები ხაზურია, მეწამული ფერის, ბლაგვი და მათ შორის პატარა კბილია ამოსული. დეზი მოღუნულია, ნასკვზე მოკლე. ყვავილობს და ნაყოფობს მაისში.

იზრდება მთის შუა სარტყლის ტყეების ტენიან ადგილებში. გავრცელებულია შიგა ქართლში, ქართლში, გარე-კახეთსა და თრიალეთში.

(სურ. 31)

### ***O. simia***

ტუბერები კვერცხისებრია ან თითქმის მომრგვალო. ღერო 20-50 სმ სიმაღლისაა, რომელზეც განვითარებულია 4-5 ცალი მოგრძო-ლანცეტა, ბლაგვი, 1-2 ვაგინიანი ფოთოლი. ყვავილენი ხშირია, მრავალყვავილიანი, კვერცხისებრი. თანაყვავილები კვერცხისებრია ან კვერცხისებრ-ლანცეტა, წაწვეტილი და ნასკვზე მოკლე. ყვავილსაფრის გარეთა ფოთლები მონაცრისფრო-იისფერია, კვერცხისებრ-ლანცეტა, ძალიან მახვილი და სამძარღვიანი, ხოლო შიგნითა – ხაზურია, წაწვეტილი, ერთძარღვიანი და მოთეთრო. ტუჩი ღია ვარდისფერია, მისი შუა ნაკვთი წინწკლებიანია, გვერდითი ნაკვთები ვიწრო-ხაზური და მოღუნულია, ხოლო შუა ნაკვთი გაყოფილია ორ ვიწრო-ხაზურ ნაწილად და მათ შორის სადგისისებრი კბილია ამოსული. დეზი ცილინდრულია, ბლაგვი, ქვევით დაშვებული, ოდნავ მოღუნული და ნასკვზე ორჯერ მოკლე. ყვავილობს აპრილში, ნაყოფობს მაისში.

იზრდება მთის ქვედა სარტყლის ტყეებსა და ბუჩქნარებში. გავრცელებულია აფხაზეთში.

(სურ. 32)

### ***O. purpurea***

ტუბერები კვერცხისებრია ან მოგრძო-კვერცხისებრი. ღერო 30-80 სმ სიმაღლისაა. ფოთლები ღეროს ძირთანაა თავმოყრილი, რიცხვით 3-6, მოყვანილობით ელიფსურ-ლანცეტა ან მოგრძო-ელიფსური, ბლაგვი და მათ ზემოთ მოთავსებულია ფოთლის მსგავსი, გრძელი და წაწვეტილი ვაგინა. ყვავილენი გრძელია, ხშირ და მრავალყვავილიანი. თანაყვავილები კვერცხისებრია, წაწვეტილი. ყვავილსაფრის გარეთა ფოთლები ელიფსურ-კვერცხისებრია, ბლაგვი ან წაწვეტილი, 3-ძარღვიანი, მუხარადივით შეკრებილი, ხასიათდება მუქი-მეწამული ფერის წინწკლებით, რომლებიც ვარდისფერ ფონზეა მოფენილი. ყვავილსაფრის შიგნითა ფოთლები ხაზურია, ბლაგვი და ერთძარღვიანი. ტუჩი მოთეთროა ან ვარდისფერი, მუქი-მეწამული ფერის

წერტილებით მოფენილი. ტუჩის გვერდითი ნაკვთები ხაზურია, შუა ნაკვთი დიდა და თავის მხრივ მოკლე-ორნაკვთიანი, ნაკვთებს შორის პატარა კბილიანი. დეზი ბლაგვია, მოლუნული და ნასკვზე 2-3-ჯერ მოკლე. ყვავილობს აპრილში, ნაყოფობს მაისში.

იზრდება მთის შუა სარტყლის ტყეებში. გავრცელებულია აფხაზეთში, რაჭა-ლეჩხუმში, იმერეთში, ქართლსა და გარე კახეთში.

(სურ. 33)

### ***O. provincialis***

ტუბერი მოგრძოა. ყვავილი ღია ყვითელი ფერისაა. დეზი წვრილია, ზევით აშვერილი, ნასკვის ტოლი ან ოდნავ გრძელი. ყვავილობს მაისში, ნაყოფობს ივნისში.

იზრდება მთის ქვედა სარტყლის ტყეებში. გავრცელებულია საქართველოს დასავლეთ რაიონებში.

## **ბჰარჩი Dactylorhiza**

ამ გვარის მცენარეები ხასიათდებიან ღრმად თათისებრ დაყოფილი ტუბერებით.

### ***D. iberica* (=Orchis iberica)**

ტუბერები ცილინდრულ-თითისტარისებრია და ბოლოში თანდათანობით გამსხვილებული. ღერო 25-60 სმ სიმაღლისაა, მის ძირში მოკლე მხოხავი ყლორტებია განვითარებული. ფოთლები მოყვანილობით მახვილი, ხაზურ-ლანცეტაა. ყვავილენი ცილინდრულია. თანაყვავილები ლანცეტაა, მახვილი, სიგრძით ნასკვის ოდენა ან ცოტა უფრო გრძელი. ყვავილები ვარდისფერია. ტუჩი მუქი წინწკლებითაა მოფენილი, მოკლე-სამნაკვთიანია, მისი წინა ნაწილი გაფართოებულია, ძირი კი ვიწრო-სოლისებრი აქვს. ტუჩის გვერდითი ნაკვთები მომრგვალოა და მთლიანი, ხოლო შუა ნაკვთი გვერდითი ნაკვთების ოდენა ან პატარა კბილის სახითაა წარმოდგენილი. დეზი წვრილ-ცილინდრულია, მახვილი, მოლუნული, ნასკვზე გრძელი. ყვავილობს ივნისში, ნაყოფობს ივლისში.

იზრდება მთის შუა სარტყლიდან ზედა სარტყლამდე ტენიან მდელოებზე. გავრცელებულია შიგა ქართლსა და ქართლში.

(სურ. 34)

### ***D. flavescens* (=Orchis flavescens)**

ტუბერების ნაკვთები მოკლეა. ღერო 15-40 სმ სიმაღლისაა. ფოთლები ღეროს ქვედა ნაწილშია შეჯგუფული ან ღეროს შუა წელამდეა ასული, მოყვანილობით ხაზურ-ლანცეტაა, ძირისაკენ შესამჩნევად შევიწროებული, თავში ბლაგვი. ყვავილენი მოგრძო-კვერცხისებრია. თანაყვავილები ბალახოვანია, ზომით ყვავილებზე გრძელი ან ყვავილების ოდენა, სიგანეზე დაძარღვული. ყვავილი ჩალისფერია, მოთეთრო, უფრო იშვიათად მეწამული ფერის. ყვავილსაფრის გარეთა და შიგნითა ფოთლები ელიფსურია, მურა ფერის. ტუჩი მომრგვალო-ოთკუთხაა, მისი გვერდითი ნაკვთები ოვალურია და კიდემრგვალებილა, შუა ნაკვთი თითქმის კვადრატის მოყვანილობისაა, ბლაგვი და ოდნავ ამოკვეთილი. დეზი ცილინდრულია, ბლაგვი და ნასკვზე შესამჩნევად მოკლე. ყვავილობს აპრილში, ნაყოფობს მაისში.

იზრდება მთის შუა სარტყლის ტყეებში, ველობებსა და ბუჩქნარებში. გავრცელებულია საქართველოს ყველა რაიონში.

(სურ. 35)

### ***D. amblyoloba* (=Orchis amblyoloba; O.carthaliniae) – გუგულის კაბა**

ტუბერები თათივითაა 2-4-ად დაყოფილი. ღერო 25-60 სმ სიმაღლისაა, რომელზეც განვითარებულია ლაქებით მოფენილი 3-5 ცალი ფოთოლი. ყვავილენი ცილინდრულია, ხშირ და მრავალყვავილიანი. თანაყვავილები ვიწრო-ლანცეტაა ან ხაზურ-ლანცეტა, ყვავილებზე უფრო მოკლე, გარდა სულ ქვედა თანაყვავილებისა, რომლებიც სიგრძით ყვავილებს აღემატება. ყვავილები მოვარდისფრო-სოსანია. ტუჩი ძირში იისფერი წინწკლებითაა მოფენილი, მომრგვალო-ფართო-რომბული ან მომრგვალო-ელიფსური, სამი მოკლე ნაკვთით. ტუჩის შუა ნაკვთი ფართო-კვერცხისებრია და ბლაგვი, ხოლო გვერდითი ნაკვთები თითქმის რომბულია, შუა ნაკვთზე უფრო მოკლე. დეზი სწორია, ცილინდრული, ბლაგვი, სიგრძით ნასკვის ოდენა ან მასზე ოდნავ მოკლე. ყვავილობს ივნისში, ნაყოფობს ივლისში.

იზრდება მთის შუა და ქვედა, უფრო იშვიათად ზედა სარტყლის ტყეებში. გავრცელებულია საქართველოს ყველა რაიონში.

***D. urvilleana* (=Orchis triphylla)**

ტუბერები 2-4 ნაკვითანია. ღერო 25-40 სმ სიმაღლისაა. განვითარებულია ლაქებით მოფენილი 3-8 ფოთოლი, ქვედა მათგანი ფართო ან მოგრძო ლანცეტაა, შუა- მოგრძო-ლანცეტა, ხოლო ზედა- ხაზურ-ლანცეტაა და ოდნავ წაწვეტილი. ყვავილელი ცილინდრულია, ხშირ და მრავალყვავილიანი. თანაყვავილები ვიწრო-ლანცეტაა, წაწვეტილი. ყვავილი იისფერ-მეწამულია. ყვავილსაფრის გარეთა ფოთლები კვერცხისებრ-ლანცეტაა, მობლაგვო, ხოლო შიგნითა ფოთლები ფართო-ხაზურია. ტუჩი მოხაზულობით ფართო-გულისებრია და სამნაკვითანი, მისი გვერდითი ნაკვთები რომბულია და ბლაგვი, შუა ნაკვთი კი სამკუთხაა და წაწვეტილი. დეზი ცილინდრულია, ბლაგვი, სწორი, ნასკვის ოდენა ან მასზე ცოტა გრძელი. ყვავილობს ივლისში, ნაყოფობს აგვისტოში.

იზრდება სუბალპურ მდელოებზე. გავრცელებულია საქართველოს ყველა რაიონში.  
(სურ. 36)

***D. euxina* (=Orchis caucasica)**

ღერო 15-40 სმ სიმაღლისაა. განვითარებულია 4-5 ცალი, ზემოდან ჩვეულებრივ მუქი ლაქებით მოფენილი ფოთოლი, მოყვანილობით მოგრძო-ლანცეტა და ბლაგვი. ყვავილელი მოკლეა და ხშირყვავილიანი. თანაყვავილები შეფერილია, ლანცეტა და წაწვეტილი. ყვავილი იისფერ-მეწამულია. ყვავილსაფრის გარეთა ფოთლები ვიწროა, კვერცხისებრ-ლანცეტა, მობლაგვო, ხოლო შიგნითა ფოთლები ლანცეტაა, არათანაბარ-გვერდებიანი. ტუჩი მთლიანია, მომრგვალი-კვერცხისებრი. დეზი ტომრისებრია ან კონუსური, მსხვილი, ნასკვის ოდენა ან მასზე ორჯერ მოკლე. ყვავილობს ივნისში, ნაყოფობს ივლისში.

იზრდება ალპურსა და სუბალპურ ტენიან მდელოებზე. გავრცელებულია საქართველოს ყველა რაიონში.  
(სურ. 37)

***D. salina* (=Orchis salina; O. sanasunitensis)**

ტუბერები 3-4 ნაკვითანია. ღერო 15-40 სმ სიმაღლისაა. განვითარებულია 4-7 ფოთოლი ლაქების გარეშე, მოყვანილობით მოგრძო-ლანცეტა. ყვავილელი მოკლეა, ხშირ და მრავალყვავილიანი. თანაყვავილები ლანცეტაა, მობლაგვო. ყვავილი იისფერ-მეწამულია. ყვავილსაფრის გარეთა ფოთლები კვერცხისებრ-ლანცეტაა, მობლაგვო, სამძარღვიანი, ხოლო გვერდითი ფოთლები არათანაბარ-გვერდიანია, 3-4 ძარღვიანი. ტუჩი ფართო-რომბულ-მომრგვალოა, ბოლოში სამნაკვითანი და კიდეზე ოდნავ მრგვალებილია. დეზი კონუსურ-ცილინდრულია ან თითქმის ტომრისებრი, მსხვილი, ოდნავ მოხრილი და მობლაგვო, ნასკვზე 1/3-ით მოკლე. ყვავილობს ივნისში, ნაყოფობს ივლისში.

იზრდება მთის ტენიან მდელოებზე. გავრცელებულია აჭარაში, გურიაში, მესხეთსა და ქართლში.

**ბჰარია Anacamptis**

ამ გვარის მცენარეები ხასიათდებიან მწვანე, პარალელურ-ძარღვიანი ფოთლებით და მოგრძო-მომრგვალო ტუბერებით. ტუჩი ხასიათდება დეზით, 3 ღრმა მომრგვალო ნაკვითთა და ძირში კბილებიანი გამონაზარდით. დეზი ვიწროა, გრძელი, ძაფისებრი, ნასკვის ოდენა ან მცირედენ მოკლე. ნასკვი მჯდომარეა, ცილინდრული, შიშველი და ოდნავ დაგრეხილი.

***A. pyramidalis***

ღერო სწორია, შეფოთილი. ფოთლები ღერომხვევიაა, ქვედა მათგანი დიდი ზომისაა, მოყვანილობით მახვილი ან იშვიათად მობლაგვო, ხოლო ზედა ფოთლები პატარა ზომისაა, ხაზურ-ლანცეტა ან ლანცეტა და მახვილი. ყვავილელი მოკლეა, მოყვანილობით კონუსური, მოგრძო ან კვერცხისებრი. თანაყვავილები ფოთლის მსგავსია, მწვანე ან შეფოთილი, ფორმით ლანცეტა, ყვავილებზე მოკლე. ყვავილსაფარი მეწამულია, იშვიათად თეთრი, თითქმის თანაბარ-ფოთლებიანი. ტუჩი 6-10 მმ სიგრძისაა და 7-12 მმ სიგანის, დეზი 13-15 მმ სიგრძისაა. კოლოფი ცილინდრულია. ყვავილობს მაისში, ნაყოფობს ივლისში.

იზრდება მთის შუა სარტყლის ტყეებში, მდელოებსა და ბუჩქნარებში. გავრცელებულია საქართველოს ყველა რაიონში.

სამეურნეო მნიშვნელობა: მისი ტუბერი შეიცავს საღებს და გამოიყენება მედიცინაში.

(სურ. 38)

**ბჰარია Serapias**

მცენარეები მთლიანი, კვერცხისებრი ან ბურთისებრი ტუბერებით. ტუჩი უღებოა, სამნაკვითანი, მისი შუა ნაკვთი გრძელია და დაკიდულივითაა, გვერდითი ნაკვთები პატარაა და მომრგვალო. ნასკვი მჯდომარეა და სწორი.

### ***S. vomeracea***

ტუბერები მთლიანია, კვერცხისებრი ან თითქმის ბურთისებრი. ღერო შეფოთლილია. ფოთლები ღეროს წვერისაკენ უფრო პატარაა, მოყვანილობით ლანცეტა, წაწვეტილი და მოკლე-ვაგინიანი ან ზედა მათგანი ნახევრად ღერომხვევია. ყვავილელი გრძელია, აღწევს 12 სმ-მდე სიგრძეს. თანაყვავილები სწორმდგომია, ლანცეტა ან კვერცხისებრ-ლანცეტა, ყვავილებზე გრძელი, წითელი, სიგრძესა და სიგანეზე მრავალი უფრო მუქი ფერის ძარღვებით. ყვავილები დიდი ზომისაა. ყვავილსაფრის ფოთლები გარედან მომწვანო-წითელ-მურა ფერისაა, შიგნიდან მუქი წითელი. ყვავილსაფრის გარეთა ფოთლები ლანცეტა და გრძლად წაწვეტილი, შიგნითა კი გარეთა ფოთლებზე მოკლეა, კვერცხისებრი ფუძითაა, ძალიან გრძელი და წვრილი წვეტი აქვთ. ტუჩი უღეზოა, მუქი წითელი და სიგრძით 3 სმ-მდე. ტუჩის წინა ნაწილი დაკიდულივითაა, ლანცეტა და წაწვეტილი, უკანა ნაწილი ჩაზნექილია, ფორმით ფართო-თირკმლისებრი, ძირში ხასიათდება ორი გვერდითი, მოთეთრო ან მოწითალო პატარა ნაკვთების მსგავსი გასქელებით. კოლოფი სწორია და შიშველი. ყვავილობს მაისში, ნაყოფობს ივლისში.

იზრდება მთის შუა სარტყლის მდელოებზე. გავრცელებულია აფხაზეთსა და იმერეთში.

### **ჰპარი Ophrys**

ამ გვარის წარმომადგენლები ტუბერიანი მცენარეებია. ტუჩი უღეზოა, სამნაკვთიანი, ამოზნექილი, ხავერდოვანი, მისი შუა ნაკვთი უფრო დიდი ზომისაა. ნასკვი ოდნავ დაგრეხილია.

### ***O. oestrifera***

ტუბერები თითქმის ბურთისებრია ან ელიფსური. ღერო 20-45 სმ სიმაღლისაა, ძირში 2-5 მოგრძო-ბლაგვი ან წაწვეტილი ფოთლებითაა შემოსილი. ყვავილელი მეჩხერია. ყვავილსაფრის გარეთა წრის ფოთლები ღია სოსანია და საში მწვანე ძარღვით ხასიათდება, შიგნითა წრის ორი ზევითა ფოთოლი ოვალურ-ლანცეტა, სოსანი და შიგნიდან ხავერდოვანი. ტუჩი ხავერდოვანია, ფართო-ოვალური და სამნაკვთიანი. გვერდითი ნაკვთები ენისებრია, ბლაგვი და ზედა მხარეზე აქვთ თითო გრძელი, წვრილი და ბეწვიანი რქა. ტუჩი მოშავო-ყავისფერია, ზემო მხრიდან ძირში ნალის მსგავსი შიშველი და მოლურჯო-იისფერი ნიშნითაა, რაც ვიწრო ყვითელი არშიითაა შემოვლებული. ტუჩის ორთავე გვერდზე ასეთივე ყვითელი არშიამოვლებული თითო ლაქა ზის. ყვავილობს აპრილში, ნაყოფობს მაისში.

იზრდება მთის შუა სარტყლამდე ტყეებსა და ბუჩქნარებში. გავრცელებულია აფხაზეთში, იმერეთსა და ქართლში.

(სურ. 39)

### ***O. caucasica* – ფუტკრის დედა**

ტუბერები თითქმის ბურთისებრია. ღერო 20-35 სმ სიმაღლისაა, ქვედა ნახევარში მოგრძო-ლანცეტა და ბლაგვად წაწვეტილი ფოთლებითაა შემოსილი, ხოლო ზევით განვითარებული აქვს 2 წაწვეტილი მწვანე ვაგინა. ყვავილელი მეჩხერია. ყვავილსაფრის გარეთა წრის ფოთლები მოგრძო-ლანცეტა ან მოგრძო-ელიფსური, ბლაგვი, თითქმის შიშველი, მომწვანო-მურა ფერის. ტუჩი სამნაკვთიანია, ხავერდოვანი, მოხაზულობით ფართო-უკუ-კვერცხისებრი, მოწითალო-მუქი-მურა ფერისა და ზედ მოცისფრო-იისფერი H-ის მსგავსი ლაქით. მისი შუა ნაკვთი თირკმლისებრ-გულისებრია, ხოლო გვერდითი ნაკვთები მოკლეა. ყვავილობს და ნაყოფობს მაისში.

იზრდება მთის შუა სარტყლამდე, ტყის პირებზე, ბუჩქნარებში და ღია ფერდობებზე. გავრცელებულია აფხაზეთში, სვანეთსა და ქართლში.

(სურ. 40)

### ***O. apifera***

ტუბერები ბურთისებრია ან ელიფსური. ღერო სიმაღლით 50 სმ-მდეა. ფოთლები უფრო ღეროს ქვედა ნაწილშია თავმოყრილი, მოყვანილობით მოგრძო-ლანცეტა, ზედა ფოთლები უფრო პატარა ზომისაა, ძირში ღერომხვევი. თანაყვავილები ნასკვზე გრძელია. ყვავილსაფრის გარეთა ფოთლები მოგრძო-ელიფსურია, ვარდისფერი, ხავერდოვანი და მობლაგვი. ტუჩი ხავერდოვანია, ოვალური, სამნაკვთიანი, მოწითალო-რომბული, ძირში ყვითელ ლაქიანი, ბოლოში პატარა დანამატიანი, რომელიც ქვევითაა გადაღუნული. ტუჩის შუა ნაკვთი უფრო ფართოა - თითქმის რომბული, გვერდითი ნაკვთები კვერცხისებრ-სამკუთხაა, ბლაგვი. ყვავილობს მაისში, ნაყოფობს ივნისში.

იზრდება მთის ქვედა სარტყლის ტყეებში, გვხვდება იშვიათად. გავრცელებულია აფხაზეთსა და იმერეთში.

(სურ. 41)

# ფაუნა

## ს ა ს ე ო ბ ე ბ ი

ლათინური სახელწოდება	ქართული სახელწოდება	ინგლისური სახელწოდება	დანართი
<b>Mammalia</b>	<b>კლასი ქუჩუწმორები</b>		
<b>Cetacea</b>	<b>რიგი ვეშაპისნაირნი</b>		
<b>Delphinidae</b>	<b>ოჯახი დელფინები</b>		
Delphinus delphis	თეთრგვერდა დელფინი	Atlantic Dolphin	II
Tursiops truncatus	აფალინა	Bottle-nosed Dolphin	II
Phocoena phocoena	ზღვის ღორი	Common porpoise	II
<b>Carnivora</b>	<b>რიგი მტაცებლები</b>		
<b>Canidae</b>	<b>ოჯახი ძაღლისებრნი</b>		
Canis lupus	მგელი	Common Wolf	II
<b>Ursidae</b>	<b>ოჯახი დათვისებრნი</b>		
Ursus arctos	მურა დათვი	Brown Bear	II
<b>Mustelidae</b>	<b>ოჯახი კვერნისებრნი</b>		
Lutra lutra	წავი	European river otter	I
<b>Felidae</b>	<b>ოჯახი კატისებრნი</b>		
Panthera pardus	ჯიქი	Leopard	I
Felis Chaus	ლელიანის კატა	Jungle Cat	II
Felis (Lynx) lynx	ფოცხვერი	Eurasian Lynx	II
Felis silvestris	ტყის კატა	Wild Cat	II
<b>Aves</b>	<b>კლასი ფრინველები</b>		
<b>Pelecaniformes</b>	<b>რიგი ვარხვისნაირნი</b>		
<b>Pelecanidae</b>	<b>ოჯახი ვარხვისებრნი</b>		
Pelecanus crispus	ქოჩორა (ხუჭუჭა) ვარხვი	Dalmatian pelican	I
<b>Ciconiformes</b>	<b>რიგი ყარყატისნაირნი</b>		
<b>Ciconiidae</b>	<b>ოჯახი ყარყატისებრნი</b>		
Ciconia nigra	შავი ყარყატი	Black stork	II
<b>Threskiornithidae</b>	<b>ოჯახი იველოსისებრნი</b>		
Platalea leucorodia	ჟერო	White spoonbill	
<b>Phoenicopteridae</b>	<b>ოჯახი ფლამინგოსებრნი</b>		
Phoenicopus ruber	ჩვეულებრივი ფლამინგო	Flamingo	II
<b>Anseriformes</b>	<b>რიგი ბატისნაირნი</b>		
<b>Anatidae</b>	<b>ოჯახი იხვისებრნი</b>		
Branta ruficollis	წითელჩინახვა კახარი (წითელგულა ღერღეტი)	Red-breasted goose	II
<b>Falconiformes</b>	<b>რიგი შავარდნისნაირნი</b>		
<b>Accipitridae</b>	<b>ოჯახი ქორისებრნი</b>		
Accipiter brevipes	ქორცქვიტა	Levant Sparrowhawk	II
Accipiter gentilis	ქორი	Northen Goshawk	II
Accipiter nisus	მიმინო	Eurasian Sparrowhawk	II
Aegypius monachus	სვაგი	Black Vulture	II
Aquila chrysaetus	მთის არწივი	Golden Eagle	II
Aquila clanga	დიდი მყივანი არწივი	Greater Spotted Eagle	II
Aquila heliaca	ბეგობის არწივი	Imperial Eagle	I
Aquila nipalensis	ველის არწივი	Steppe Eagle	II
Aquila pomarina	პატარა მყივანი არწივი	Lesser Spotted Eagle	II
Buteo buteo	ჩვეულებრივი კაკაჩა	Common Buzzard	II
Buteo lagopus	ფეხბანჯგვლიანი კაკაჩა	Rough-legged Buzzard	II

ს ა ნ ე ო ბ ე ბ ი

ლათინური სახელწოდება	ქართული სახელწოდება	ინგლისური სახელწოდება	ღანართი
Buteo rufinus	ველის კაკაჩა	Long-legged Buzzard	II
Circaetus gallicus	გველიჭამია არწივი	Beudouin's Snake-Eagle	II
Circus aeruginosus	ჭაობის ძელქორი	Western Marsh-Harrier	II
Circus cyaneus	მინდვრის ძელქორი	Hen Harrier	II
Circus macrourus	ველის ძელქორი	Pale Harrier	II
Circus pygargus	მდელოს ძელქორი	Montagu's Harrier	II
Gypaetus barbatus	კრავიჭამია (ბატკანძერი)	Bearded Vulture	II
Gyps fulvus	ორბი	Eurasian Griffon	II
Haliaeetus albicilla	თორკულა არწივი ანუ ფსოვი	Grey Sea Eagle	I
Hieraaetus pennatus	ჯუჯა, ჩია არწივი	Booted Eagle	II
Milvus migrans	ძერა	Black Kite	II
Neophron percnopterus	ყაჯირი, ძერძერუკი	Egyptian Vulture	II
Pandion haliaetus	შაკი	Osprey	II
Pernis apivorus	კრახანაჭამია არწივი	European Honey-buzzard	II
<b>Falconidae</b>	<b>ოჯახი შავარდნისებრნი</b>		
Falco Cherrug	ბარი	Saker	II
Falco columbarius	ალალი	Merlin	II
Falco naumani	ველის კირკიტა	Lesser Kestrel	II
Falco peregrinus	შავარდენი	Duck Hawk	I
Falco subbuteo	მარჯანი	Eurasian Hobby	II
Falco tinnunculus	ჩვეულებრივი კირკიტა	Common Kestrel	II
Falco vespertinus	თვალშავი	Red-footed Falcon	II
<b>Galliformes</b>	<b>რიგი ქათმისნაირნი</b>		
<b>Phasianidae</b>	<b>ოჯახი ხოხბისებრნი</b>		
Tetraogallus caspius	კასპიური შურთხი	Caspian Snowcock	I
<b>Gruiformes</b>	<b>რიგი წეროსნაირნი</b>		
<b>Gruidae</b>	<b>ოჯახი წეროსებრნი</b>		
Anthropoides virgo	წერო ტურფა	Demoiselle Crane	II
Grus grus	რუხი წერო	Common Grane	II
<b>Otididae</b>	<b>ოჯახი სავათისებრნი</b>		
Otis tarda	სავათი	Great Bustard	II
Tetrax tetrax	სარსარაკი	Little Bustard	II
<b>Charadriiformes</b>	<b>რიგი მეჭვავიასნაირნი</b>		
<b>Scolopacidae</b>	<b>ოჯახი ჩიბუხასებრნი</b>		
Numenius tenuirostris	მცირე კრონშნეპი	Long-billed Curlew	I
<b>Strigiformes</b>	<b>რიგი ბუსნაირნი</b>		
<b>Strigidae</b>	<b>ოჯახი ბუსებრნი</b>		
Aegolius funereus	ბუკიოტი	Boreal Owl	II
Asio flammeus	ბაიყუში	Short-eared Owl	II
Asio otus	ოლოლი	Long-eared Owl	II
Athene noctua	ჭოტი	Little Owl	II
Bubo bubo	ზარნაშო	Eurasian Eagle Owl	II
Otus scops	წყრომი	Common-Scops Owl	II
Strix aluso	ბუ	Tawny Owl	II

**ს ა ხ ე ო ბ ე ბ ი**

ლათინური სახელწოდება	ქართული სახელწოდება	ინგლისური სახელწოდება	დანართი
<b>Reptilia</b>	<b>კლასი ქვეწარმავლები</b>		
<b>Testudinata</b>	<b>რიგი კუსნაირნი</b>		
<b>Testudinidae</b>	<b>ოჯახი ხმელეთის კუსებრნი</b>		
Testudo graeca	ხმელთაშუაზღვის კუ	Common Tortoise	II
<b>Serpentes</b>	<b>რიგი გველები</b>		
<b>Boidae</b>	<b>ოჯახი ცრუფეხა გველისნაირები</b>		
Eryx jaculus	ველის (დასავლური) მახრჩობელა	Caucasian Sand Boa	II
<b>Pisces</b>	<b>კლასი თევზები</b>		
<b>Acipenseriformes</b>	<b>რიგი ზუთხისნაირნი</b>		
<b>Acipenseridae</b>	<b>ოჯახი ზუთხისებრნი</b>		
Acipenser gueldenstaedtii	კოლხური ზუთხი	Russian Sturgeon	II
Acipenser nudiventris	ფორეჯი	Bastard Sturgeon	II
Acipenser stellatus	ტარალანა	Star Sturgeon	II
Acipenser sturio	ატლანტური ზუთხი	Baltic Sturgeon	I
Huso huso	სვია	Great Sturgeon	II
<b>Hirudinea</b>			
<b>Arhynchobdelliformes</b>			
Hirudo medicinalis	სამედიცინო წურბელა	Medicinal Leech	II

**რიბი Cetacea — ვეჰაინსაირნი**

**ოჯასი Delphinidae — დელფინები**

***Delphinus delphis* - თეთრგვერდა დელფინი**

სხეულის სიგრძე საშუალოდ 1,6 მეტრია (მამრები — 0,9-დან 2,6 მეტრამდე, მდედრები 0,8-დან- 2,8 მეტრამდე), საშუალო წონა 51 კგ-ია, (42-59 კგ). შავ ზღვაში მობინადრე სხვა სახეობებისაგან გამოირჩევა გრძელი, მკვეთრად გამოყოფილი ღინგი და დამახასიათებელი ცხიმოვანი ამონაბურცით შუბლზე.

ზურგის ფარფლი მდებარეობს სხეულის შუაში, ნამგლისებური ფორმისა და წვეტიანია. სხეულის ზედა ნაწილი, ფარფლები, თავი და ნისკარტი მუქია, თითქმის შავი. გვერდები რუხი-მოყვითალო. მუცელი თეთრია, მოყვითალო ან ღია ლურჯი ელფერი. გვერდებზე გასდევს გრძელი მუქი ზოლები, რომლებიც რიანის ფორმის ნახატს ქმნიან.

(სურ. 42)

***Tursiops truncatus* - აფალინა**

შავი ზღვის ყველაზე დიდი ზომის დელფინია, მისი სიგრძე საშუალოდ 2,3 მეტრია (2-2,8მ), საშუალო წონა 119 კგ. მამრები შედარებით დიდი ზომისანი არიან, ვიდრე მდედრები. სხეულის ზედა ნაწილი, თავი და ფარფლები თითქმის შავია, მუცელი თეთრი, თვალის ირგვლივ მუქი ზოლია, რომელიც მოგვაგონებს სათვალის ჩარჩოს. ღინგი მოკლეა. ზურგის ფარფლი მაღალია, ნახევარმთვარისებული, მდებარეობს სხეული შუაში. მუცლის ფარფლები საფუძველთან ფართეა, ბოლოში მახვილი, მოხრილია.

(სურ. 44)

***Phocoena phocoena* ზღვის ღორი**

შავი ზღვის დელფინებს შორის ყველაზე მცირე ზომისაა. მისი სიგრძე საშუალოდ 1,3 მეტრია, წონა 50 კგ. სხვა დელფინებისაგან განსხვავებით, მამრები უფრო მცირე ზომისანი არიან, ვიდრე მდედრები. დამახასიათებელია ბლავი ღინგი, მოკლე, მკვერივი სხეული, ზურგი მუქი რუხია, თითქმის შავი, მუცელი თეთრი ან ღია ლურჯი, პირის კუთხეებიდან წინა ფარფლებამდე მუქი ზოლი გასდევს. ზურგის ფარფლი მართკუთხედისებურია, მისი სიმაღლე თითქმის 2-ჯერ ნაკლებია ფუძის სიგანეზე. ალბინოსების (მთლიანად ან ნაწილობრივ თეთრი ინდივიდების) შეხვედრის სისშირე არის მეტი, ვიდრე სხვა დელფინებში.

(სურ. 43)

დელფინები წარმოადგენდნენ აქტიური რეწვის ობიექტს. მათ, ძირითადად, ქონისა და ხორცი-სათვის მოიპოვებდნენ. ინტენსიური რეწვისა და შავი ზღვის გარემოს ეკოლოგიური მდგომარეობის გაუარესების (წყლის ხარისხის, საკვები ბაზის შემცირების) გამო მათი რიცხოვნება მკვეთრად შემცირდა. ყოფილ სსრკ-ში დელფინების რეწვა აკრძალა 1963 წელს, თურქეთში — 1983 წელს. თუმცა, დელფინები დღესაც დიდი რაოდენობით იღუპებიან თევზსაჭერ ბადეებში არაწინასწარგანზრახული მოხვედრის გამო. არაოფიციალური მონაცემებით შავ ზღვაში აფალინას ამჟამადაც იჭერენ კომერციული მიზნებისათვის.

**რიბი Carnivora — მტაცებლები**

**ოჯასი Canidae — კანისებრნი**

***Canis lupus* - მგელი**

სხეულის სიგრძე საშუალოდ 105-106 სმ-ია, კუდისა — 35-50 სმ. წონა ჩვეულებრივ 32-50 კგ-ია. სხეული დაფარულია რუხი ბალნით, რომელიც ზურგის მხარეს უფრო გრძელი და მუქია. ღინგი მოკლეა. იგი დასაწყისში განიერია, ხოლო წვეროსაკენ თანდათან ვიწროვდება. ყურები ზევითაა ამართული. წინა და უკანა კიდურების სიმაღლეში განსხვავება არ შეიმჩნევა. წინა თათებზე 5 თითი აქვს, უკანაზე — 4, ძლიერი, მაგრამ ბლავი ბრჭყალებით. კუდი გრძელია, დაფარულია ხშირი ბალნით.

მგელი აღმოსავლეთ საქართველოში გავრცელებულია თითქმის ყველგან. მე-20 საუკუნის 60-იან წლებამდე გავრცელებული იყო მთელ საქართველოში, ამჟამად განადგურებულია დასავლეთ საქართველოს უმეტეს ტერიტორიაზე. რიცხოვნების შემცირების მიზეზებია: ახლო წარსულში (1993 წლამდე) მგლის მოკვლაზე პრემიის გაცემის წესი, ამჟამად ბრაკონიერობა, საბინადრო ადგილების და საკვები ბაზის შემცირება.

შიდილება გაიტანონ, ტყავი, როგორც ნადირობის ტროფეა, ძირითადად ხდება ცოცხალი ინდივიდების გაცვლა ზოოპარკებს და კერძო პირებს შორის.

(სურ. 47)

## **ოჯახი Ursidae – დათვისებანი**

### ***Ursus arctos* - მურა დათვი**

სხეულის სიგრძე აღწევს 2 მეტრამდე, წონა – 480 კგ-მდეა. მაგრამ ასეთი დიდი ზომის ინდივიდები თითქმის აღარ გვხვდებიან საქართველოში. კისერი მოკლე და სქელია, ყურები მომრგვალებული. სხეულის დაფარულია ხშირი, მუქი მურა, ზოგჯერ მურა ჩალისფერ-მორუხო ბალნით. ქეჩო ჩვეულებრივ უფრო მუქია, ვიდრე ზურგი. კუდი მოკლეა, თითქმის არ ჩანს ბეწვიდან. თათებზე 5-5-თითი აქვს, გრძელი, სწორი ან ოდნავ მოხრილი ბრჭყალებით.

მსოფლიოს მრავალ რაიონში რიცხოვნება მცირდება, არეალი ფრაგმენტული ხდება. საქართველოს ფარგლებში მურა დათვი გავრცელებულია მთავარი კავკასიონის ქედზე, სამხრეთ-აღმოსავლეთ საქართველოში. ბრაკონიერობისა და საარსებო გარემოს შემცირების გამო, იგი მიეკუთვნება საფრთხის წინაშე მყოფ სახეობათა კატეგორიას.

შეიძლება გაიტანონ ტყავი, სხეულის ნაწილები (ქონი, ნაღვლის ბუშტი), ხდება ცოცხალი ინდივიდების გაცვლა ზოოპარკებსა და ცირკებს შორის. ადგილობრივი ვაჭრობა ბეწვითა და სამკურნალო საშუალებათა დამზადების მიზნით, გასაწვრთნელად. ძირითადად ექსპორტი ხდება კანადიდან, ყოფილი საბჭოთა კავშირის რესპუბლიკებიდან, აშშ-დან, იმპორტის ქვეყნები ძირითადად არის დიდი ბრიტანეთი, იაპონია.

(სურ. 46)

## **ოჯახი Mustelidae – კვიჩისებანი**

### ***Lutra lutra* - წავი**

წავის სხეული დაბალი და წაგრძელებულია. დაახლოებით 55-95 სმ, კუდის სიგრძე 26-55 სმ-ია, წონა 6-10 კგ, სხეული დაფარულია მოკლე და ხშირი ბალნით, ბეწვი ზურგზე მუქი მურაა, ხოლო მუცელზე შედარებით ღია, მოვერცხლისფერო. კუდი გრძელი, კუნთოვანი და მოქნილია. იგი დასაწყისში სქელია, ხოლო წვეროში – წვრილი. ყურის ნიჟარები პატარა და ძლიერ ვიწროა. დახურულია სარქველებით. კიდურები მოკლეა. თითები დაკავშირებულია აპკით. ბრჭყალები მოკლე და ბლაგვია.

წავის რიცხოვნების შემცირების ძირითადი მიზეზებია ძვირფასი ბეწვის გამო მასზე ნადირობა, ხშირი ბრაკონიერობა და წყლების დაბინძურება. საქართველოში იშვიათად გვხვდება. შეტანილია საქართველოს წითელ წიგნში.

ვაჭრობა ამჟამად საკმაოდ შეზღუდულია. ადრე აღინიშნებოდა მნიშვნელოვანი ვაჭრობა წავის ბეწვით (ბულგარეთი, ჩინეთი, ყოფილი სსრკ). ევროპის ზოოპარკები ავლენენ დიდი ინტერესს ამ სახეობის მიმართ.

(სურ. 45)

## **ოჯახი Felidae - კატისებანი**

### ***Panthera pardus* - ჯიქი ანუ ლეოპარდი**

დიდი ზომის ცხოველია. სხეული ძლიერი და მოქნილია, მრგვალი თავით, გრძელი კუდით. სხეულის სიგრძე 160 სმ-მდეა, კუდისა - 100 სმ, წონა 32-40 კგ-ია. ყურები მრგვალია, უკანა მხარე შავი ფერისაა შუაში თეთრი ლაქით. კუდი ეთრევა მიწაზე, მისი წვერო შავია. სხეული დაფარულია ხშირი, რბილი ბეწვით, საერთო შეფერილობა მოყვითალოა, მთელი სხეული მკაფიო შავი ხალებითაა დაფარული.

წარსულში ინტენსიური ნადირობა, აგრეთვე, ბუნებრივი ადგილსამყოფელების ათვისება და საკვები ბაზის შემცირება გახდნენ მისი რიცხოვნების მკვეთრი შემცირების მიზეზები.

საქართველოში წარსულში ფართოდ იყო გავრცელებული, ამჟამად შემორჩენილია ერთეული ინდივიდები. შეტანილია საქართველოს წითელ წიგნში, როგორც გამქრალი ან მიუდგომელ ადგილებში შემორჩენილი სახეობა.

ამჟამად ძირითადად ხდება ტყვეობაში გამოზრდილი ინდივიდების გაცვლა. იშვიათად სანადირო ტროფეების (ტყავი) ექსპორტი აფრიკიდან ჩრდილოეთ ამერიკასა და ევროპაში.

### ***Felis Chaus* - ლელიანის კატა**

საშუალო ზომის კატაა, გრძელი კიდურებით და მოკლე კუდით. სხეულის პროფილი კვადრატულია. სხეულის სიგრძე 73-75 სმ-ია, წონა 16 კგ. დიდ ყურებზე აქვს პატარა ფუნჯი. უკანა მხარე მოწითალოა, წვეროები შავი. ბეწვი საკმაოდ უხეშია, ზამთრობით რბილი და გრძელი, შეფერილობა მორუხო ან მოწითალო-ყავისფერია. გვერდებზე აქვს არამკაფიო ლაქა ან ზოლი.

ლელიანის კატა შემორჩენილია ივრისა და ალაზნის ჭალებში. ძალიან მცირერიცხოვანი სახეობაა. ძირითადად ხდება ტყვეობაში გაზრდილი ინდივიდების გაცვლა ზოოპარკებს შორის.

***Felis silvestris* - ტყის კატა**

იერთ, განსაკუთრებით შეფერილობით, ჰგავს ჩვეულებრივ რუხ შინაურ კატას, ამიტომ მათი გამოცნობა ხშირად ძნელია, მაგრამ ტყის კატა არის შედარებით დიდი ზომის, სქელი კუდით, რომლის წვეროც თითქოს მოკვეთილია. სხეულის სიგრძე 75-80 სმ-ია, კუდისა – 30-34 სმ, წონა დაახლოებით 5 კგ. ორივე ლოყაზე გასდევს ორი მკვეთრი პარალელური, შავი ზოლი. შუბლი ზოლიანია, პატარა წვეტიანი ყურებით, სხეული დაფარულია ხშირი ბეწვით. ფონური შეფერილობა რუხი-მოყვითალოა, ყელი მოთეთრო, ტანზე აქვს განივი, მუქი ზოლები.

რეგულარულად ხდება ტყის კატის ინდივიდების გაყიდვა ზოოპარკების მიერ, აგრეთვე ვაჭრობა ბეწვით.

(სურ. 48)

***Felis (Lynx) lynx* - ფოცხვერი**

საკმაოდ დიდი ზომის ცხოველია, გრძელი კიდურებით და ძალიან მოკლე კუდით. სხეულის პროფილი კვადრატულია. სხეულის სიგრძე 80-130 სმ-ია, კუდისა 20-31 სმ, წონა – 8-15 კგ, ყურების დიდი ზომისა და წვეტიანია, ბოლოვდება გრძელი შავი ფუნჯებით. კუდის ბოლო თითქოს მოკვეთილი და შავია. ბეწვი რბილი და საკმაოდ გრძელია. შეფერილობა ცვალებადობს, შეიძლება იყოს ვერცხლისფერი, მორუხო-მოყვითალო, ჟანგისფერი, ან წითური-ყავისფერი. მეტ-ნაკლებად გამოხატული მუქი ლაქებით და ზოლებით.

იშვიათი მცირერიცხოვანი სახეობაა. ფოცხვერის რიცხოვნების შემცირების ძირითადი მიზეზებია ადგილსამყოფელობის განადგურება და მასზე ნადირობა. 1975 წლამდე მას მიაკუთვნებდნენ მავნე ცხოველებს და მისი მოკვლისათვის ჯილდო იყო დაწესებული. შეტანილია საქართველოს წითელ წიგნში.

არის ზოოპარკების სავაჭრო გაცვლის სისტემატური ობიექტი, მისი ბეწვი (ტყავი) ხშირად ექსპორტირდება ჩრდილოეთ ამერიკიდან, მონღოლეთიდან და ჩინეთიდან.

(სურ. 49)

**რიზი Pelecaniformes - პარსვისნიირნი**

**ოჯანი Pelecanidae - პარსვისნიპარი**

***Pelecanus crispus* - ხუჭუჭა ვარხვი**

დიდი ზომის ფრინველია, ფრთა 690-800 მმ-ია, ნისკარტი – 380-510 მმ, წონა - 13 კგ-მდე. დამახასიათებელია ბრტყელი, ნავის ფორმის სხეული, დაბალი ფეხები, ოთხივე თითი ერთმანეთთან დაკავშირებულია კარგად განვითარებული საცურაო აპკით. თავსა და კისერზე აქვს წაგრძელებული და ხუჭუჭა ბუმბულები. ქვედა ყბის მთელ სიგრძეზე კანის ძლიერ წვევალი პარკია. ნისკარტი წვეროში მოკაუჭებულია. საერთო შეფერილობა თეთრია, მაგრამ ზურგის მხარეს ნათელი მორუხო ფერის ბუმბულები აქვს. გრძელი ფრთების ბოლოები შავია.

(სურ. 50)

**რიზი Ciconiiformes - ყარყატისნიირნი**

**ოჯანი Ciconiidae - ყარყატისნიპარი**

***Ciconia nigra* - შავი ყარყატი**

დიდი ზომის ფრინველია, ფრთა 525-590 მმ-ია, ნისკარტი – 170-195 მმ, წონა 3 კგ-მდე. დამახასიათებელია მაღალი წითელი ფეხები და გრძელი კისერი, წითელი, სწორი, გრძელი და კონუსური ფორმის ნისკარტი, გრძელი, მაგრამ ბლაგვი ფრთები. თავსა და კისერზე არის შეუმოსავი უბნები. წინა თითები ძირში ერთმანეთთან აპკით არიან შეერთებული. უკანა თითი მდებარეობს სხვა თითების ღონეზე, კარგადაა განვითარებული. თავი, კისერი, ჩინახვი, ზურგის მხარე, ფრთები და კუდი შავი აქვს, ნაირგვარი ელფერი. სხეულის მუცლის მხარე, ჩინახვისა და კისრის გარდა, და ილიები თეთრია.

იშვიათი ფრინველია, რომლის რიცხოვნება მკვეთრად მცირდება, ძირითადად სამეურნეო მიზნით საბუღარი ტერიტორიების ათვისებისა და შემაწეხებელი ფაქტორების ზრდის გამო. შეტანილია საქართველოს წითელ წიგნში.

(სურ. 51)

**ოჯანი Threskiornithidae - ივეონისნიპარი**

***Platalea leucorodia* - ვერო**

დიდი ზომის ფრინველია, ფრთა 355-400 მმ-ია, ნისკარტი 180-200 მმ, წონა – 1700გ-მდე. ზრდასრული ფრინველის მთელი ბუმბულსაფარველი სუფთა თეთრია, მხოლოდ კისრის ძირში და მუცლის მხარეზე მოყვითალო ან ჟანგმიწისფერი ელფერი დაკრავს. ასეთივე ელფერისაა წაგრძელებული ბუმბულები კეფაზე. ნისკარტი შავი, გრძელი და ბრტყელია, ბოლოში ფართოვდება, გაფართოებული ნაწილი ყვითელია. შავი ფერის ფეხები საკმაოდ მაღალია, წინა სამი თითი ძირში ერთმანეთთან აპკითაა შეერთებული. ახალგაზრდა ფრინველს კეფაზე წაგრძელებული ბუმბულები არა აქვს.

(სურ. 52)

**ოჯანი Phoenicopteridae - ფლამინგოსნიპარი**

***Phoenicopus ruber* - ჩვეულებრივი ფლამინგო**

დიდი ზომის ფრინველია, ფრთა 355-460 მმ-ია, წონა 2500-4500გ. ზრდასრული ფლამინგოს შეფერილობა თეთრია, მაგრამ სხეულის ზოგიერთ ნაწილზე აქვს მეტ-ნაკლები ინტენსივობის ვარდისფერი ელფერი. სახის ტიტველი ნაწილები წითელია. ნისკარტი ვარდისფერია, წვეროს ნახევარში – შავი. ვარდისფერია ფეხებიც.

**რიზი Anseriformes - ბატისნიირნი**

**ოჯანი Anatidae - იხვისნიპარი**

***Branta ruficollis* - წითელჩინახვა კაზარი (წითელგულა ღერღეტი)**

გარეგნულად ჰგავს ბატს, მაგრამ, ჩვეულებრივ, უფრო მცირე ზომისაა. შეფერილობაში ჭარბობს მუქი ტონები, თავი თხემი, ზურგი, მუცელი და ფრთები შავი აქვს. კისრის ქვედა მხარე, მკერდი და ლოყები მოყავისფრო-წითელია, ნისკარტთან აქვს წითელი ლაქა, სხეულის გვერდითი ზოლი და კუდქვეშა ბუმბულები თეთრია. ფეხები – შავი.

(სურ. 54)

## **რიზი Falconiformes - შავარდისნაირნი**

შავარდისნაირთა რიგი აერთიანებს დიდი და საშუალო ზომის ე.წ. დღის მტაცებელ ფრინველებს. ზოგიერთი სახეობა მხოლოდ შაშვის სიდიდისაა. ამ რიგის ყველაზე დიდი წარმომადგენლების სიგრძე კი ერთ მეტრს აღწერს. დამახასიათებელია მოკლე, მაგრამ მაგარი, წვეროში მახვილი და მოკაუჭებული ნისკარტი, ბასრი კიდეებით. ფეხები ოთხთითიანია, ბოლოვდებიან მოხრილი და მახვილი ბრჭყალებით. სხეული მკვრივია, ბუმბულსაფარველი მაგარი და უხეში. კუდი ბოლოში ამოკვეთილია ან მომრგვალებული.

## **ოჯასი Accipitridae - ქორცხიანი**

### ***Accipiter brevipes* - ქორცხიანი**

პატარა ზომის მტაცებელი ფრინველია, ფრთა 210-240 მმ-ია, წონა 180-275გ. მამრი ზემოდან მომტრედისფერო-მურაა, კეფის უკან მოქარცისფრო ელფერით და თეთრი სიჭრელით. მკრთალი რუხი ფერის ყელის შუაში მურა ფერის მკვეთრი გასწვრივი ზოლია. მკერდი, მუცელი და გვერდები მოთეთროა, ხშირი მურა-ყანვისფერი განივი ზოლებით. მუცლის უკანა ნაწილი თეთრია. მდედრი ზემოდან უფრო ღია ფერისაა, მომტრედისფერო ელფერის გარეშე, ხოლო მკერდსა და მუცელზე ზოლები უფრო მუქია. ნისკარტი მოშავო რქისფერია, ბრჭყალები – შავი, ფეხები – ყვითელი.

(სურ. 69)

### ***Accipiter gentilis* - ქორი**

საშუალო სიდიდის მტაცებელი ფრინველია. ფრთა 300-390მმ-ია, წონა 650-1300გ. ზურგის მხარეს მურაა, თავი მურა-შავია. წარბებს ზემოთ ვიწრო თეთრი ზოლებია, რომლებსაც ხშირი მუქი შტრიხები ურევია. კუდზე ზემოდან და ქვემოდანაც კარგად გამოხატული განივი ზოლები აქვს. მუცლის მხარე თეთრია, ფართო და ხშირი მუქი განივი ზოლებით. ასეთივე ზოლებია სხეულის გვერდებსა და წვივის წაგრძელებულ ბუმბულებზეც. ყელზე, ჩინახვსა და მკერდზე მუქი ღერძულა ხაზებია. ნისკარტი – შავია, ფეხები – ყვითელი.

(სურ. 67)

### ***Accipiter nisus* - მიმინო**

პატარა ზომის მტაცებელი ფრინველია. ფრთა 190-260 მმ-ია, წონა 130-280გ. ზრდასრული მამრი ზემოდან მურა-მოცისფროა, ქვემოდან - თეთრი, ხშირი მურა ან მოქარცისფერო განივი ზოლებით; კეფაზე თეთრი ლაქაა, თვალის ზემოთ თეთრი წარბებია. მდედრი ზემოდან უფრო მორუხია, ხოლო ქვემოდან განივი ზოლები უფრო მუქია და არა მოქარცისფრო. შუა თითი გრძელია. ნისკარტი წვეროში მოშავოა, ბრჭყალები – შავი, ფეხები – ყვითელი.

(სურ. 68)

### ***Aegyptius monachus* - სვაი**

დიდი ზომის ფრინველია, ფრთა 715-825 მმ-ია, წონა – 7-12,5 კგ. ზრდასრული ფრინველი (2 და მეტი წლის) მთლიანად მუქი მურა შეფერილობისაა, მხოლოდ დინდლი თავსა და კისერზე უფრო მკრთალი ან მოცისფროა. კისრის ქვემო ნაწილში წამახვილებული ბუმბულების “საყელო“ მკრთალი მურაა. ნისკარტი მუქი რქისფერია, ბრჭყალები – შავი. კისრისა და თავის ტიბველი ნაწილის ზოგიერთი მონაკვეთი მოცისფროა, ფეხები – რუხი. ერთი წლის ასაკში შეფერილობა უფრო მუქია, ვიდრე ზრდასრულ ასაკში.

იშვიათი სახეობაა, რიცხოვნება თითქმის ყველგან მცირდება, ძირითადად საბინადრო ადგილების ათვისების, სატყუარებით მოწამვლის, აგრეთვე, მტაცებელ ფრინველთა მოკვლისათვის პრემიის გაცემის წინა წლებში არსებული წესის გამო. შეტანილია საქართველოს წითელ წიგნში.

(სურ. 83)

### ***Aquila chrysaetos* - მთის არწივი**

ყველაზე დიდია არწივებს შორის. ფრთა 600-685 მმ-ია, წონა – 3,5-4,5 კგ-ია. ზრდასრული (4 წლის და მეტი) ფრინველის საერთო შეფერილობა მუქი მურაა. მუცლის მხარის, წვივისა და კუდქვეშა ბუმბულებზე მოქარცისფერო-ოქროსფერის მეტ-ნაკლები ნარევი. კეფისა და კისრის უკანა ნაწილის წამახვილებული ბუმბულები მოქარცისფეროა. კუდი მორუხია, მუქი ლაქებით. ბრჭყალები – შავია, ნისკარტი – მოლურჯო-რქისფერი. ერთწლიანს კუდი თეთრი აქვს, რომლის ბოლოში ფართო შავი ზოლია.

იშვიათი სახეობაა. შეტანილია საქართველოს წითელ წიგნში.

(სურ. 73)

### ***Aquila clanga* - მყვანა არწივი**

საშუალო სიდიდის არწივია, ფრთა 490-545 მმ-ია, წონა 1600-3200 გ. სამი წლის და მეტი ხნის ფრინველი თითქმის მთლიანად შავია. კუდის ბუმბულები მუქი მურაა, ზოგჯერ განივი ზოლებით. იშვიათად შეიძლება შეგვხვდეს ღია ფერის ვარიაციები, სადაც მურა ფერი შეცვლილია ჟანგისფერ-მოყვითალო შეფერილობით. ნისკარტი და ბრჭყალები შავია.

(სურ. 71)

### ***Aquila heliaca* - ბეგობის არწივი**

დიდი ზომის ფრინველია, ფრთა 570-665 მმ-ია, წონა 2500-3200 გ. ზრდასრული (4-5 წლის) ფრინველი ძირითადად მურა-შავია. თავი და კისრის უკანა ნაწილი ნათელი ჟანგმიწისფერია, შუბლი და თხემი – უფრო მუქი, ვიდრე მთლიანად თავი. მხრებზე მოზრდილი თეთრი ლაქებია. კუდის ბუმბულები მუქი რუხია, მურა-შავი განივი ზოლებით. ახალგაზრდა მკვეთრად განსხვავდება ზრდასრულისაგან. ზემოდან იგი მოყავისფრო-მურაა, მუქი გასწვრივი ზოლებით. მხრებზე თეთრი ლაქები არაა, თავი მოქარცისფერია, ზურგისა და ფრთების მფარავები მურაა, ღერძულა, ღია ფერის ლაქებით. სხეულის ქვემო მხარე გასწვრივზოლიანია. ნისკარტი და ბრჭყალები შავია.

გადაშენების პირას მისული სახეობაა.

(სურ. 72)

### ***Aquila nipalensis* - ველის არწივი**

ფრთა 445-505 მმ-ია, წონა 1100-1500გ. ზრდასრული ფრინველის (4 და მეტი წლის) საერთო შეფერილობა მურა-შავია, მოიხსნება ელფერით. კეფაზე ზოგჯერ მოქარცისფერო ლაქაა. მუქი მურა კუდის ბუმბულებზე რუხი განივი ზოლებია. ნისკარტი მორუხო-შავია. ფეხები – ყვითელი, ბრჭყალები შავი. ერთი წლის ასაკის ფრინველების შეფერილობა მკრთალი ჟანგისფერ-მურაა, მორუხო განივი ზოლებით მხრებზე. კუდის მურა ბუმბულებზე ცვილისფერი არშიაა. პირველი წლისა და საბოლოო შეფერილობას შორის სამი შუალედური შეფერილობაა, რომლებიც ხასიათდებიან თანდათანობითი გამუქებით, ჟანგმიწისფერი სიჭრელის შემცირებით და შემდეგ მთლიანად გაქრობით.

### ***Aquila pomarina* - პატარა მყვანა არწივი**

ფრთა 445-505 მმ-ია, წონა 1100-1500გ. ზრდასრული ფრინველი მკრთალი მორუხო-მურა ფერისაა, თავი ზურგზე უფრო მკრთალი რუხია, კულზე ზოგჯერ მუქი განივი ზოლებია. ერთი წლის ასაკის ფრინველები მკრთალი მურა ფერისაა, კეფაზე ღია ჟანგმიწისფერი ლაქით. ასეთივე ლაქებია მხრებსა და კულზედა ბუმბულებზე. ნისკარტი მოლურჯო-შავია, ბრჭყალები შავია.

(სურ. 70)

### ***Buteo buteo* - ჩვეულებრივი კაკაჩა**

საშუალო სიდიდის მტაცებელი ფრინველია, ფრთა 340-435 მმ-ია, წონა – 800-1200გ. დამახასიათებელი ნაირგვარი შეფერილობა არა მარტო სხვადასხვა, არამედ ერთსა და იმავე ასაკშიც. ზრდასრული ფრინველი ზურგის მხარეს უფრო ხშირად მურა ფერისაა, მაგრამ ბუმბულებს ქარცი არშიები აქვთ. კუდის ბუმბულები მორუხო ან უფრო ხშირად – მოწითალო-ქარცი, მურა განივი ზოლებით. მუცლის მხარე შეიძლება იყოს მუქი ქარცი ან ჟანგმიწისფერი, გასწვრივი მურა ზოლებით. რომლებიც მუცელზე ზოგჯერ უფრო განიერია. ნისკარტი მოშავოა, ბრჭყალები – შავი, ფეხები – ყვითელი.

(სურ. 80)

### ***Buteo lagopus* - ფეხბანჯგვლიანი კაკაჩა**

საშუალო სიდიდის მტაცებელი ფრინველია, ფრთა 385-470 მმ-ია, წონა – 800-1280გ. ზრდასრული ფრინველის საერთო შეფერილობა, განსაკუთრებით ზამთარში, მოთეთრო-მორუხოა. ზურგის, ფრთებისა და კუდის მფარავი ბუმბულები მოწაბლისფერია, ფართო მოთეთრო, აქა-იქ ცვლისფერი არშიებით. ყელი და თავის გვერდები მოთეთროა, გასწვრივი მუქი შტრიხებით. კუდის ბუმბულები თეთრია, რამდენიმე მკვეთრი შავი ზოლით ან მხოლოდ ერთი ზოლით ბოლოში. ქვემო მხარე ჭრელია: მკერდი ყავისფერია, თეთრი ლაქებით, მუცელი, პირიქით, მოთეთროა, მურა განივი ლაქებით. ფეხი თითებამდე შემოსილი. ნისკარტი შავია, მოცისფრო ძირით, ბრჭყალები – შავია.

(სურ. 79)

***Buteo rufinus* - ველის კაკაჩა**

მოზრდილი ზომის მტაცებელი ფრინველია, ფრთა 420-525 მმ-ია, წონა – 950-1550გ. ხშირად გვხვდება ღია შეფერილობის ინდივიდები. მათი სხეულის ზედა მხარე ღია მურა ფერისაა, ბუმბულებზე მოქარცისფერო არშიებითა და ლაქებით. თავი, კისერი და მკერდი, ხშირად მუცელიც მოთეთროა, მუქი შტრიხებით. ფრთები მოშავო-მურაა, წვივის წაგრძელებული ბუმბულები – ყავისფერი, კუდი – თეთრი ან ქარცი, განივი ზოლებით ან უამისოდ. უფრო იშვიათია ყავისფერი ეგზემპლარები, რომლებიც თითქმის ერთფეროვანია, კუდზე რუხი ზოლებით. ბოლოს, ყველაზე იშვიათია ქარცი შეფერილობის ინდივიდები – მურა შტრიხებითა და ლაქებით, ძირში თეთრი, ხოლო ბოლოში აგურისფერი კუდით. ახალგაზრდებს მუცელზე და კუდზე არა აქვთ განივი ზოლები. ნისკარტი შავია, ფეხები – ყვითელი.  
(სურ. 78)

***Circaetus gallicus* - გველიჭამია არწივი ანუ ტერაბოტი**

მოზრდილი ზომის ფრინველია, ფრთა 520-605 მმ-ია, წონა 1200-2000გ. ზრდასრული ფრინველი ზურგის მხარეს მურა-ჟანგმიწისფერია, წვრილი ღერძულა მოშავო შტრიხებით. თავი და კისერი უფრო ღია ფერისაა, ვიდრე ზურგი. კუდი ღია მურა ფერისაა, ფართო მუქი განივი ზოლებით, სხეულის ქვემო მხარე მოთეთროა, მაგრამ მოყავისფერო ფართო ლაქები მუცელსა და წვივზე წარმოქმნიან განივ ზოლებს. ყელი და მკერდი ისეთივე მურა აქვთ, როგორც ზურგის მხარე, ხოლო სხვებს – მოთეთრო, გასწვრივი ზოლებით. ფრთები და კუდი ქვემოდან ღია რუხია, მუქი განივი ზოლებით. ნისკარტი მუქია, წვეროს ნაწილში უფრო შავი, ბრჭყალები შავია.  
(სურ. 77)

***Circus aeruginosus* - ჭაობის ძელქორი**

ფრთა 390-435 მმ-ია, წონა 480-740გ. ზრდასრული მამრის (4 და მეტი წლის) თავი ზემოდან და კისრის უკანა ნაწილი ჟანგისფერ-მიწისფერია, წვრილი ღერძულა შტრიხებით, ზურგი და ფრთების მფარავები – მურა, აქა-იქ ჟანგმიწისფერი ლაქებით; კუდი ნაცარა-მოწაბლისფეროა, ყელი და მკერდი – ჟანგმიწისფერია, მურა ღერძულა ზოლებით; მუცელი, წვივისა და კუდზედა ბუმბულები ჟანგმიწისფერ-ქარცი. ფრთები ქვემოდან მოთეთრო ჟანგმიწისფერია, მურა ბოლოებით. ზრდასრული მდედრი ზემოდან მუქი მურაა, თავი ზემოდან, კისერი უკანა მხარეს და მხრები ჟანგმიწისფერია. კუდზედა ბუმბულები და მუცლის წინა ნაწილი მურა-მოქარცისფრო; მუცლის უკანა ნაწილი, წვივისა და კუდქვეშა ბუმბულები მოქარცისფრო-ყავისფერია.  
(სურ. 84)

***Circus cyaneus* - მინდვრის ძელქორი**

ფრთა 330-400 მმ-ია, წონა – 340-570გ. 3 წლის და მეტი ხნის მამრი ზურგის მხარეს ნაცარა-რუხია, მოვერცხლისფერო ელფერი. კუდზედა ბუმბულები თეთრია. ფრთებზე ზოგიერთ ბუმბულს შავი წვერო აქვს. მუცლის მხარე თეთრია, მხოლოდ ყელი და ჩინახვი, ზოგჯერ მკერდიც ნაცარაა. ფეხები ყვითელია, ნისკარტი და ბრჭყალები – შავი. მდედრი ზურგის მხარეს მურაა, ბუმბულებზე ჟანგმიწისფერი არშიებით. კეფაზე აქვს მოთეთრო ლაქა. მუცლის მხარე მოქარცისფრო ჟანგმიწისფერია, მურა გასწვრივი ზოლებით.  
(სურ. 87)

***Circus macrourus* - ველის ძელქორი**

ფრთა 310-390 მმ-ია, წონა – 310-550გ. ზრდასრული მამრი ზურგის მხარეს მოცისფრო-რუხია. ზოგიერთი ბუმბულის ბოლო შავია. კუდი თეთრია, რუხი განივი ზოლებით, სხეულის ქვედა მხარე თეთრია, მაგრამ ყელისა და მკერდის მიდამოებში კარგად ემჩნევა რუხი ელფერი. ახალგაზრდა მამრი ზურგის მხარეს მორუხო-მურაა, თავზე ქარცი არშიებით. მუცლის მხარეს თეთრია, მოქარცისფერო ღერძულა შტრიხებით. ზრდასრული მდედრი ზურგის მხარეს მურაა, მოქარცისფერო არშიებით. მუცლის მხარეს მოთეთროა, მოქარცისფერო გასწვრივი ზოლებით. კუდი მუქი მურა განივზოლიანია. კუდზედა ბუმბულები თეთრია, წვეროს ნაწილში მოჟანგისფერო ლაქებით. ნისკარტი და ბრჭყალები შავი აქვს.  
(სურ. 85)

***Circus pygargus* - მდელის ძელქორი**

ფრთა 350-390 მმ-ია, წონა – 235-420გ. ზრდასრული მამრი ზურგის მხარეს, აგრეთვე, ყელსა და მკერდზე მუქი ნაცრისფერ-რუხია. თეთრი ფერის მუცელზე ქარცი, ზოგჯერ მურა ფერის ზოლებია.

ასეთივეა წვივის ბუმბულებიც. გაშლილ ფრთაზე მოჩანს შავი ზოლი. კული შუაში რუხი-მოციისფერია. გვერდებზე ფართო ჟანგისფერი და თეთრი განივი ზოლებით. ზრდასრული მდედრი ზემოდან მუქი მურაა, ვიწრო ქარცი არშიებით, ქვემო მხარე ქარცი ან ჟანგმიწისფერია, მკერდზე აქვს მუქი მურა ღერძულა ზოლები, რომლებიც მუცელზე მუქ ქარცში გადადის. ახალგაზრდები ზემოდან თითქმის მურა-შავია, მოჟანგისფერო არშიებით; ქვემო მხარე ქარცია – ჩვეულებრივ ღერძულა შტრიხებით. ფეხები ყვითელია, ნისკარტი და ბრჭყალები – მურა.

(სურ. 86)

### ***Gypaetus barbatus* - ბატკანბერი (კრავიჭამია)**

დიდი ზომის ფრინველია, ფრთა 720-840 მმ-ია, წონა – 5-6,8 კგ. თავი და კისერი მთლიანად შემოსილი აქვს ღინღლით და მათ შორის ამოჩრილი წამახვილებული ბუმბულებით. ნისკარტის ირგვლივ მრავალრიცხოვანი ჯაგრისებური ბუმბულია, რომლებიც ნისკარტს ქვემოთ „წვერს“ წარმოქმნის. ნისკარტი შედარებით გრძელი, სწორი და გვერდებიდან შეზნექილია; ზრდასრულ ფრინველის თავი ზემოდან მოთეთროა, მაგრამ კეფა მუქია, სადაც თავის ორივე მხრიდან ერთმანეთს უერთდებიან ნისკარტიდან თვალებს ზემოთ გამავალი შავი ზოლები. ზურგი და მხრები შავია, მოთეთრო-ჟანგმიწისფერი ღერძულა ზოლებით, რომლებიც ბუმბულების წვეროებზე პატარა ლაქებად ფართოვდებიან. სხეულის ქვემო მხარე მოთეთროა; მკერდზე ზოგჯერ მუქი მურა განივი ზოლებია.

იშვიათი, მცირერიცხოვანი სახეობაა. რიცხოვნების შემცირების ძირითადი მიზეზია მტაცებელი ფრინველის მოკვლისათვის პრემიის გაცემის წინა წლებში არსებული წესი. შეტანილია საქართველოს წითელ წიგნში.

(სურ. 82)

### ***Gyps fulvus* - ორბი**

დიდი ზომის ფრინველია, ფრთა 650-760 მმ-ია, წონა – 7-9,5 კგ. ზრდასრული (4 და მეტი წლის) ფრინველის თავი და კისერი დაფარულია მოთეთრო ფერის მოკლე ღინღლით. სხეულის ზემო მხარე ჩალისფერია, მოვერცხლისფერო ელფერით. კუდზედა ბუმბულებზე არის ღერძულა ნათელი ლაქები. სხეულის ქვემო მხარე, ზურგის მხარეზე უფრო მუქი, მოქარცისფრო-მურაა, ნათელი ღერძულა ლაქებით. ჩიჩახვის არეში მოწაბლისფერია. კუდის ბუმბულები მოშავო-მურაა, კული ოდნავ მომრგვალებულია. ნისკარტი მოყვითალო-რქისფერია, ფეხები – ნაცრისფერია. ახალგაზრდები ზრდასრულებზე უფრო მუქია.

იშვიათი სახეობაა. შეტანილია საქართველოს წითელ წიგნში.

(სურ. 81)

### ***Haliaeetus albicilla* - თეთრკულა არწივი ანუ ფსოვი**

დიდი ზომის ფრინველია, ფრთა 575-690 მმ-ია, წონა – 3-6,5 კგ. ზრდასრული (4 და მეტი წლის) ფრინველი ერთფეროვანი მურაა, ახალი ბუმბულები იისფერი ელფერით. მურა ფერის ელფერი ცვალებადობს ინდივიდუალურად. კისერი და თავი ნათელი მოჟანგისფერო-თეთრია. ზურგის, ჩიჩახვის, მკერდის, მუცლისა და გვერდების ბუმბულებს არამკვეთრი მკრთალი კიდეები აქვთ. კული თეთრია. ნისკარტი დიდა და მოყვითალო-რქისფერი. თათი მკვეთრი ყვითელია, ხოლო ბრჭყალები – შავი. ერთი წლის ასაკის ფრინველების შეფერილობა უფრო ნათელია, ზურგის მხარეს არის ნათელი ჟანგმიწისფერი ლაქები, ზოგჯერ ბუმბულების კიდეები მოთეთროა. მუცლის მხარესაც ნათელი მურაა, მუქი მურა ლაქებით. მომდევნო ასაკში თანდათან მუქი ხდება.

საქართველოს პოპულაცია ამოწყდომის საშიშროების წინაშე დგას. რიცხოვნების შემცირების ძირითადი მიზეზია მტაცებელი ფრინველის მოკვლისათვის პრემიის გაცემის წინა წლებში არსებული წესი, საბუღრების მოშლა, მსამქიმიკატებით დაბინძურება.

(სურ. 74)

### ***Hieraetus pennatus* ჯუჯა, ჩია არწივი**

არწივებს შორის ყველაზე პატარაა, ფრთა 350-405 მმ-ია, წონა – 500-900გ. ინდივიდების ნაწილი მუქი, ხოლო ნაწილი – ნათელი შეფერილობისანი არიან, მათ შორის გარდამავალი ვარიაციებით. მუქი ფრინველების მთელი ზედა მხარე მოყავისფერო-მურაა. თავი ზემოდან და გვერდებიდან, აგრეთვე კისერი მოქარცისფერია, მუქი ღერძულა შტრიხებით, ქვემო მხარეს მოყავისფერო-მურაა. ნათელი შეფერილობის ფრინველები ზემოდან უფრო მკრთალია, რადგან ზურგისა და ფრთების მფარავებს აქვთ ფართო და ნათელი არშიები. ქვემო მხარეს თითქმის მთლიანად თეთრია, მოშავო ღერძულა შტრიხებით

და მკერდზე მოქარცისფერო ელფერით.  
(სურ. 75)

### ***Milvus migrans* ძერა**

საშუალო სიდიდის ფრინველია, ფრთა 420-540 მმ-ია, წონა 1000გ-მდე. ზრდასრული ფრინველი ზემოდან მუქი მურაა, ზურგის ბუმბულებზე მუქი ღერძულა ზოლებია. თავი ჩვეულებრივად ღია ფერისაა, ზოგჯერ მოთეთროა, შავი გასწვრივი ხაზებით. ყელი მოთეთროა, მკერდი მუქი მურა. სხეულის ქვემო მხარე მურაა, მაგრამ ზურგთან შედარებით უფრო ღია ან მოქარცისფეროა, განსაკუთრებით სხეულის უკანა ნახევარში. ფრთები გრძელი და მახვილია. კუდი ამოკვეთილია. ბრჭყალები შავია.  
(სურ. 90)

### ***Neophron percnopterus* - ყაჯირი, ძერძერუკი**

საშუალოზე დიდი ზომის ფრინველია, ფრთა 460-520 მმ-ია, წონა – 2100-2400გ. ზრდასრული ფრინველის საერთო შეფერილობა თეთრია, ფრთების ბოლოები – შავი. სახის ტიტველი კანი ნარინჯისფერია, ფეხები – მოცისფრო-რუხი. შავი, წვრილი და გრძელი ნისკარტი პატარა კაუჭით ბოლოვდება. კეფისა და კისრის ბუმბულები წამახვილებულია და თავისებურ საყელოს ქმნის. ახალგაზრდა ფრინველი მკვეთრად განსხვავდება ზრდასრულისაგან საერთო მუქი შეფერილობით. იგი თანდათან ღია ფერის ხდება და საბოლოო შეფერილობას მეხუთე წელს აღწევს.  
(სურ. 88)

### ***Pandion haliaetus* - შაკი**

საშუალო სიდიდის ფრინველია ფრთა 450-515 მმ-ია, წონა – 1300-1900გ. დამახასიათებელია გრძელი ფრთები, შედარებით მოკლე კუდი, მკვეთრად მოხრილი ნისკარტი გრძელი კაუჭით ბოლოვდება. თათი მსხვილი და ძლიერია. ზრდასრული ფრინველი ზურგის მხარეს მუქი მურაა, მხოლოდ თავია მოჟანგისფერო-თეთრი, რომელზედაც ფართო მურა ლაქები შუბლიდან კეფისაკენ მიდის. მთელი ქვემო მხარე მოცვისფერო-თეთრია, მაგრამ ჩინახვზე მუქი ლაქებია. ახალგაზრდებს ზურგის მხარეს ჟანგმიწისფერი არშიები აქვთ. ნისკარტი ძირში მოლურჯოა, წვეროში – მოშავო. ფეხები – რუხია, ბრჭყალები – შავი.

საქართველოში უკანასკნელ წლებში ამ ფრინველის ბუდე არ დაფიქსირებულა. შეტანილია საქართველოს წითელ წიგნში.  
(სურ. 89)

### ***Pernis apivorus* - კრაზანაჭამია არწივი**

საშუალო სიდიდის მტაცებელი ფრინველია. ფრთა 375-475 მმ-ია, წონა 700-800გ. ხნიერი მამრი ზემო მხარეს მუქი მურაა, ქვემოდან მოთეთრო, მუქი ლაქებით. თავი ნაცრისფერია, პირის კუთხეებთან და შუბლზე ქერცლისებური ბუმბულებია. კუდი მოწაბლისფეროა, შავი ბოლოთი და მრავალი არამკვეთრი განივი ზოლით. ხნიერი მდედრი უფრო მუქი ფერისაა. ზურგის მხარე ყველა ასაკში მურაა. მუცლის მხარე შეიძლება იყოს მურა, მოთეთრო - მურა ფერის განივი ზოლებით, თეთრი – მცირე რაოდენობის გასწვრივი მუქი ლაქებით. ახალგაზრდა ფრინველი ერთფეროვანი მოწაბლისფეროა. ნისკარტი შავია, ფეხები – ყვითელი.  
(სურ. 76)

## **ოჯახი Falconidae - შავარდნისებრნი**

ოჯახი აერთიანებს საშუალო ან შედარებით პატარა ზომის მტაცებელ ფრინველებს. შეფერილობაში დომინირებს მოწითალო, მურა და ვეჟანი ტონები, ქვემო მხარე, ჩვეულებრივ, ჭრელია. თავის გვერდებზე სხვადასხვა ხარისხითაა გამოხატული ე.წ. „ულვაშები“. დამახასიათებელია წამახვილებული ფრთები შედარებით მოკლე კუდი, ნისკარტზედას კიდეებზე გამონაზარდები კბილაკების სახით.

შავარდნებს უძველესი დროიდან წვრთნიან ბაზებად – მონადირე ფრინველებად. ნადრობის ეს მივიწყებული ფორმა კვლავ იწყებს აღორძინებას, განსაკუთრებით ევროპასა და ჩრდილოეთ ამერიკაში, თუმცა იქ ამ ფრინველების ამოღება ბუნებიდან მკაცრად რეგლამენტირებულია და მათ ძირითადად ტყვეობაში ამრავლებენ.

გავრცელების უზარმაზარი არელის მიუხედავად შავარდნების რიცხოვნება მცირეა.

### ***Falco cherrug* - ბარი**

საშუალო სიდიდის მტაცებელი ფრინველია. ფრთა 355-430 მმ-ია, წონა 730-1300გ. ზრდასრული ფრინველის ზურგი და კუდი შეიძლება იყოს მუქი ან ღია ფერის, ხშირად ჟანგმიწისფერი ან ქარცი არშიებით და ნაცარა ელფერით. ზოგჯერ ზურგის მხარეს ნათელი განივი ზოლებია. თავი თითქმის ყოველთვის უფრო ღია ფერისაა, ვიდრე ზურგი. კიდევ უფრო ნათელ შუბლზე წვრილი ღერძულა შტრიხებია. ლოყებიდან კისრის გვერდებზე ეშვებიან მკვეთრი წაგრძელებული ლაქები. სხეულის ქვემო მხარე მოთეთროა, მასზე შეიძლება იყოს ცოტა ან მეტად ხშირი მურა ლაქები.

(სურ. 91)

### ***Falco columbarius* - ალალი**

პატარა ზომის მტაცებელი ფრინველია. ფრთა 190-260 მმ-ია, წონა 170-300გ. ზრდასრული მამრი ზემოდან ნაცარა-მურაა, ვიწრო ღერძულა ხაზებით. თავი უფრო მუქია, ვიდრე ზურგი, კისრის უკანა ნაწილში ცვილისფერი ლაქებია, კუდის ბოლოში ფართო შავი ზოლია, ქვემო მხარე ცვილისფერია, ღერძულა ხაზებით. ზრდასრული მდედრი მოქარცისფრო-კვამლისფერია, ცვილისფერი განივი ზოლებით, ქვემო მხარე მდედრსაც ცვილისფერი აქვს, მაგრამ მასზე არის ფართო გასწვრივი მურა ზოლები. ფრთების ბოლოები შავია, ხოლო კუდი – მუქი მურა, ქარცი განივი ზოლებით. ფეხები – ყვითელია, ნისკარტი – მოლურჯო-მურა, ბრჭყალები – შავია.

(სურ. 93)

### ***Falco naumanni* - კელის კირკიტა**

პატარა ზომის მტაცებელი ფრინველია. ფრთა 225-250 მმ-ია, წონა 135-200გ. ზრდასრული მამრი ზურგის მხარეს მუქი ქარცია, ნაცარა კუდის ბოლოში შავი ზოლია, ხოლო წვერო თეთრია. ყელი ცვილისფერია, მკერდი და მუცელი ქარცი, ნაცარა ელფერით და მუცელზე მუქი ლაქებით. მდედრი ზემოდან მოყავისფრო-ქარცია, ფართო მურა განივი ზოლებით და თავზე ვიწრო გასწვრივი ღერძულა შტრიხებით. ყელი ღია ცვილისფერია, მკერდი, მუცელი და გვერდები – მკრთალი ცვილისფერი, გასწვრივი მურა ზოლებით.

(სურ. 97)

### ***Falco peregrinus* - შავარდენი**

საშუალო ზომის ფრინველია. ფრთა 285-390 მმ-ია, წონა 580-1090გ. ზრდასრული შავარდენი გამოირჩევა კაშკაშა შეფერილობით, თავი ზემოდან მოშავოა, ზურგი და ფრთები მუქია, ღია ნაცარა ვიწრო განივი ზოლებით. მათ პატარა ბუმბულებს ზოგჯერ ქარცი არშიები აქვთ, მკერდი მოქარცისფროა, მურა კობლებით, ხოლო გვერდები, მუცელი, კუდაქვეშა და წვივის წაგრძელებული ბუმბულები მორუხია, ხშირი მუქი განივი ზოლებით. თავის გვერდებზე კარგად მოჩანს მოშავო ფერის ზოლები, რომლებიც თვალებიდან ქვემოთ, ყელის გასწვრივ ეშვებიან. ფეხები ყვითელია. ახალგაზრდა ფრინველების მხრების, კუდის და ფრთების ბუმბულები კაშკაშა მუქია, ჩვეულებრივ მკაფიოდ გამოხატული ქარცი არშიებით და განივი ნაცარა ლაქებით.

(სურ. 96)

### ***Falco subbuteo* - მარჯანი**

შედარებით პატარა ზომის ფრინველია. ფრთა 245-295 მმ-ია, წონა 150-380გ. ზრდასრული ფრინველის სხეულის ზედა მხარე ნაცარა-მურა ფერისაა; თავი ზემოდან უფრო მუქია, ღერძულა შტრიხებითა და ვიწრო ჟანგმიწისფერი არშიებით. შუბლზე ვიწრო მოთეთრო ზოლია, კისრის უკანა ნაწილში მოქარცისფრო-ცვილისფერი ლაქებია, ყელი მოთეთროა, პირის კუთხეებიდან ყელის გვერდებზე შავი ზოლებია ჩამოშვებული, მკერდი და მუცლის წინა ნაწილი ღია ცვილისფერია, ფართო მოშავო-მურა გასწვრივი ლაქებით. მუცლის უკანა ნაწილი მოჟანგისფერო ან ქარცია. ფრთების ქვედა ბუმბულებზე აქვს ფართო მოთეთრო ლაქები. ფეხები ყვითელია, ნისკარტი – მოშავო-რქისფერი, ბრჭყალები – შავი. ახალგაზრდები ზემოდან უფრო მურაა, მაგრამ ბუმბულების ჟანგმიწისფერი კიდები ქერცლისებურ სურათს ქმნის.

(სურ. 92)

### ***Falco tinnunculus* - ჩვეულებრივი კირკიტა**

პატარა ზომის ფრინველია. ფრთა 230-275 მმ-ია, წონა 160-280გ. ზრდასრული მამრი ზურგის მხრიდან მოჟანგისფრო-ქარცია, მურა ფერის სამკუთხა ლაქებით ზურგსა და ფრთებზე. თავი მორუხია, წვრილი ღერძულა მუქი შტრიხებით. კუდი ნაცარაა, კუდის ბოლოში ფართო შავი ზოლია, ხოლო წვეროზე თეთრი არშია, სხეულის ქვედა მხარე მკრთალი ცვილისფერია, მურა ფერის გასწვრივი ზოლებით მკერდზე და მომრგვალო ლაქებით მუცელზე. ფრთა ქვემოთ მოთეთროა, მურა ფერის ლაქებით, მდედრი ზემო მხრიდან მოჟანგისფრო-ქარცია, თავზე მურა გასწვრივი, ხოლო ფრთებზე, ზურგსა და კუდის ბუმბულებზე – განივი

ზოლებით. ქვემო მხრიდან ცვილისფერია, მურა გასწვრივი ლაქებით მკერდსა და მუცელზე.  
(სურ. 95)

***Falco vespertinus* - თვალშავი**

პატარა ზომის ფრინველია. ფრთა 225-255 მმ-ია, წონა 130-195გ. ზრდასრული მამრი ზურგის მხარეს ნაცარა-რუხია, სხეულის ქვემო მხარეც ნაცარა-რუხია, მაგრამ შეიძლება იყოს მოქარცისფერო ლაქები. მუცლის უკანა ნაწილი მკვეთრი ქარცია. ზრდასრული მდედრი ზურგის მხარეს ნაცარაა, განივი ზოლებით. მუცლის მხარეს – მოცვილისფერო-ქარცი, მურა ფერის გასწვრივი ლაქებით. თვალბუთან შავი ლაქებია. ნისკარტი მოყვითალოა, მაგრამ წვეროში მურა, ბრჭყალები მოთეთრო-რქისფერია. ფეხები მოწითალოა.

(სურ. 94)

**რიზი Galliformes - ქათმისნაირნი**

**ოჯახი Phasianidae - სოსხისებრნი**

***Tetraogallus caspius* - კასპიური შურთხი**

დიდი ზომის ფრინველია, ფრთა 270-315 მმ-ია, წონა - 2700-3400გ. ზრდასრულ ფრინველს თავი ზემოდან მუქი რუხი აქვს, კისერი – რუხი-მურა, მაგრამ უფრო ნათელი, ვიდრე კეფა. ზურგი და ფრთები მოშავო-რუხია, წვრილი მოჟანგისფერო წინწკლებით. ზურგის ქვემო ნაწილის ბუმბულებს აქვთ ქარცი არშიები. კუდი ქარცი ცვილისფერია, მუქი წინწკლებით. მუცელი მოშავო-რუხია, წვრილი ნათელი წინწკლებით. გვერდებზე ბუმბულები შემოვლებულია ჟანგისფერი არშიით. ნისკარტი რქისფერია, ფეხები – ნარინჯისფერი-წითელი.

მცირე კავკასიონის ენდემია. იშვიათი სახეობაა. რიცხოვნების შემცირების ძირითადი მიზეზებია ინტენსიური მეცხვარეობა, სპორტული ნადირობა, შეტანილია საქართველოს წითელ წიგნში.

(სურ. 58)

**რიზი Gruiformes - წეროსნაირნი**

**ოჯახი Gruidae - წეროსნებრნი**

***Anthropoides virgo* - წეროტურფა**

დიდი ზომის ფრინველია, ფრთა 425-540 მმ-ია, წონა - 2000-2700გ. ზრდასრული ფრინველის კისრის დიდი ნაწილი, სხეულის მთელი ზემო და ქვემო მხარე, ფრთებისა და კუდის ჩათვლით, ნაცარა-რუხია, თავის გვერდები, ყელი, კისერი და კეფა შავია; თვალბუთან ფურების გასწვრივ მიემართება თეთრი ზოლები, რომლებიც ბოლოვდებიან ძაფისებურად წაგრძელებული თეთრი ბუმბულების კონებით. კისრის წინა მხარეს არის წაგრძელებული შავი ბუმბულების კონა, რომელიც მკერდზეა ჩამოშვებული, ნისკარტი მორუხო-წინგოსფერია, ფეხები – შავი.

(სურ. 53)

***Grus grus* - რუხი წერო**

დიდი ზომის ფრინველია, ფრთა 520-660 მმ-ია, წონა - 4-7კგ. ზრდასრული ფრინველის ზემო და ქვემო მხარე ღია რუხი ფერისაა. კისერი უკანიდან და გვერდებიდან თეთრია, პირის კუთხეები, შუბლი და თხემი დაფარულია ბალნისმაგვარი შავი ბუმბულებით. კეფაზე წითელი ფერის ტიტველი ლაქაა. კისერი წინიდან და ყელი მუქი რუხია. ნისკარტი მომწვანო-რუხია, ფეხები – შავი. ახალგაზრდა ფრინველს თავი მთლიანად შემოსილი აქვს, კისერი რუხია ჟანგმიწისფერი ელფერით, ფეხები მოწითალოა.

(სურ. 55)

**ოჯახი Otididae - სავითისებრნი**

***Otis tarda* - სავათი**

დიდი ზომის ფრინველია, ფრთა 465-670 მმ-ია, წონა მდედრისა – 5-6 კგ, მამრისა – 12-14 კგ. ზრდასრული მამრი ზურგის მხარეს ჟანგმიწისფერია, ფართო შავი განივი ზოლებით. თავი და კისრის დიდი ნაწილი რუხია. ნიკაპის მახლობლად კისრის გვერდებზე გამოზრდილი აქვს ძაფისებური ბუმბულების „ულვაში“. კისერზე ჟღალი „საყელურია“, მუცელი თეთრია, ფეხები მომწვანო-მურაა, ნისკარტი - მუქი-რუხი, შავი წვეროთი, ფეხებზე მხოლოდ სამი წინმძარბოული თითი აქვს.

(სურ. 56)

### ***Tetrax tetrax* - სარსარაკი**

საშუალო სიდიდის ფრინველია, ფრთა 245-280 მმ-ია, წონა 850-1000 გ. ზრდასრულ მამრს გაზაფხულზე ზურგის მხარე მუქი აქვს, განივი მოჩაღისფერო-ყვითელი სიჭრელით. კისრის უკანა მხარეს შავი ფერის წაგრძელებული ბუმბულებია. ლოყები, ყელი და კისერი მუქი რუხია, მაგრამ კისერზე 2 თეთრი ზოლია შემოვლებული, რომელთაც ქვემოდან შავი ზოლები გასდევს. დანარჩენი ქვემო მხარე თეთრია. კუდზე მუქი ლაქები ან ზოლებია. ნისკარტი მოწაბლისფერო-რუხია, ფეხები მოყვითალო-რუხი. ზრდასრული მდედრს მკერდსა და მუცლის გვერდებზე აქვს მუქი ნახევარმთვარისებური სიჭრელი. (სურ. 57)

## **რიზი Charadriiformes - მეჭვავიანისნი**

### **ოჯახი Scolopacidae - ჩიპუნასებრი**

#### ***Numenius tenuirostris* - მცირე კრონშენი**

საკმაოდ მოზრდილი ფრინველია, ფრთა 230-260 მმ-ია. ზრდასრულ ფრინველს მკერდზე და სხეულის გვერდებზე მსხლისებური ფორმის მოშავო-მურა ლაქები აქვს, კუდი თეთრია, მკვეთრი შავი განივი ზოლებით. ნისკარტი და ფეხები გრძელი აქვს. ნისკარტი ქვემოთ რკალისებურადაა მოხრილი. წინა თითები ძირში აპკითაა შეერთებული და შემოვლებულია უხეში კანის ნაკეცით. უკანა თითი კარგადაა განვითარებული და მდებარეობს დანარჩენებზე ოდნავ მაღლა. (სურ. 59)

## **რიზი Strigiformes - ბუსნი**

### **ოჯახი Strigidae - ბუსები**

ბუსებრთა ოჯახის წარმომადგენლები გამოირჩევიან დიდი ზომის თვალებით, რომლებიც სახის წინა ნაწილშია განლაგებული და წინ არიან მიმართული. თვალების მოძრაობა არ შეუძლიათ, მაგრამ უნარი აქვთ თავი 270 გრადუსით შემოაბრუნონ. თვალების ირგვლივ ბუმბულები კონცენტრულადაა განლაგებული. ისინი შუბლის, ყურებისა და ყელის ბუმბულებისაგან მოკლე და მჭიდრო ბუმბულებით არიან გამოყოფილი და წარმოქმნიან ე.წ. სახის დისკოს. ზოგიერთ სახეობას კეფის ორივე მხარეს აქვს წაგრძელებული ე.წ. „ყურების“ ბუმბულების კონები. დანარჩენი ბუმბულსაფარველი რბილი და ფაშარია. ფრთები ძალიან ფართო აქვთ. ნისკარტი მოკლე და მკვეთრად მოხრილია. მძლავრი თათი შეიარაღებულია მოკაუჭებული ბრტყალებით.

#### ***Aegolius funereus* - ბუკიოტი**

ბუსნაირთა შორის ერთ-ერთი პატარა ფრინველია, ფრთა 145-175 მმ-ია, წონა 105-190 გ. ზრდასრული ფრინველი ზურგის მხარეს მურა ფერისაა, თავზე, კისერზე, მხრებსა და ფრთებზე თეთრი ლაქები აქვს. კეფაზე წვრილი და ხშირი, ხოლო კისრის უკანა ნაწილზე – უფრო მსხვილი თეთრი წინწკლებია. ზურგი ერთფეროვანი მურაა. კუდი მურაა, მოგრძო ღია ფერის ლაქებით. სახის დისკო თეთრია, მაგრამ თვალებთან და ყურებთან სიჭრელია, თვალების წინ შავი ლაქებია. ნისკარტი ყვითელია, ბრტყალები შავი, ფეხი მთლიანადაა შემოსილი. (სურ. 66)

#### ***Asio flammeus* - ბაიეუმი**

საშუალო სიდიდის ფრინველია, ფრთა 280-325 მმ-ია, წონა 320-430 გ. შეფერილობით მამრი ოდნავ უფრო ღია ფერისაა. ზრდასრული ფრინველის შეფერილობა ცვალებადობს მკრთალი ჟანგმიწისფერი ან თითქმის თეთრიდან მოჟანგმიწისფერო ყვითლამდე. თავსა და ზურგზე აქვს მუქი მურა ფართო ღერძულა ლაქები. ზოგიერთ ბუმბულზე ღია ფერის არშიები და ნათელი ლაქებია. თეთრი ლაქებია მხრებსა და ფრთებზე. კუდი მკვეთრი ჟანგისფერ-ყვითელია, ფართო მურა განივი ზოლებით. სახის დისკო ღია ფერისაა, მაგრამ თვალების ირგვლივ ფართო მუქი რგოლებია. სხეულის ქვემო მხარე უფრო ღიაა. მკერდზე ფართო, ხოლო მუცელზე ვიწრო მუქი მურა გასწვრივი ზოლებით. ნისკარტი და ბრტყალები შავია, თვალები – ყვითელი. (სურ. 65)

#### ***Asio otus* - ოლოლი**

საშუალო სიდიდის ფრინველია, ფრთა 280-300 მმ-ია, წონა 285-330 გ. ზრდასრული ფრინველი ზემოდან მკრთალი ან მოქარცისფერო-ცვილისფერია, მაგრამ ძლიერ დაწინწკლულია მუქი მურა ღერძულა ხაზებით და წვრილი მოწაბლისფერო წინწკლებით. მხრებსა და ფრთებზე თეთრი ლაქებია. კუდი ძირში

მკრთალი ჟანგმიწისფერია, ხოლო წვეროში – რუხი, მკრთალი მურა განივი ზოლებით. სახის დისკო ოქროსფერ-ცვილისფერია. თვალებთან შავი ლაქებია. მკერდი და მუცელი მოთეთრო ან მოყვითალო-ცვილისფერია, მსხვილი მურა ღერძულა ზოლებით. ფეხები თითებამდეა შემოსილი, ბრჭყალები და ნისკარტი შავია ან მუქი რქისფერი.

(სურ. 60)

### ***Athene noctua* - ჭობი**

საშუალოზე პატარა ფრინველია, ფრთა 150-180 მმ-ია, წონა 155-260გ. შეფერილობა ცვალებადობს მუქი მურადან ღია მოქარცისფეროდ და მოთეთრომდე. ზრდასრული ფრინველის ზურგის მხარე მუქი მურაა, მოთეთრო ლაქებით, მუცლის მხარე მოთეთროა, გასწვრივი მურა ლაქებით. თხემსა და კეფაზე წაგრძელებული თეთრი წინწკლებია. კისერზე ეს წინწკლები უფრო დიდებია, მხრებზე, ზურგსა და ფრთებზე აქვს თეთრი ლაქები, თუშცა დაფარულია ბუმბულის მუქი ნაწილებით. ყელი თეთრია. სახის დისკო თეთრია, მაგრამ ყურების მფარავებზე მურა ლაქებია. თითები შემოსილია მოთეთრო-რუხი ჯაგრისმაგვარი ბუმბულებით. ნისკარტი ცვილისფერი-ყვითელია, ბრჭყალები შავია.

(სურ. 64)

### ***Bubo bubo* - ზარნაშო**

დიდი ზომის ფრინველია, ფრთა 430-500 მმ-ია, წონა 2000-2600 გ. შეფერილობაში დამახასიათებელია ინდივიდუალური მრავალფეროვნება. უფრო ხშირად ქარცი შეფერილობისაა, შავი და მურა ფერის ლაქებით. თავზე გასწვრივი მუქი ზოლებია, მხრების ბუმბულებს მუქი წვეროები აქვს. ზურგზე თავისებურ სიჭრელეს ქმნის თეთრი ლაქები. ფრთები მოკლე და ფართოა. კუდი მცირედ მომრგვალებული, განივი ზოლებით. სახის დისკო მხოლოდ ქვემო ნაწილშია გამოხატული. მკერდზე შავი ან მურა ფერის გასწვრივი სიჭრელეა. ფეხი თითებამდეა შემოსილი. ნისკარტი და ბრჭყალები შავია.

(სურ. 62)

### ***Otus scops* - წყრობი**

ერთ-ერთი ყველაზე პატარა ზომის ფრინველია ბუსნაირთა შორის. ფრთა 143-163 მმ-ია, წონა 78-80გ. ზრდასრული ფრინველის ზურგის მხარე მეტად ცვალებადი შეფერილობისაა და მერყეობს მურა-რუხიდან მოწაბლისფერო-ქარც ფერამდე. თავი ზემოდან და ზურგი აჭრელებულია წვრილი წინწკლებით, და მუქი ღერძულა ლაქებით. მხრებზე ხშირად არის მსხვილი თეთრი ან ჟანგმიწისფერი ლაქები. სხეულის ქვედა მხარე უფრო ღიაა, მასზე მკვეთრი გასწვრივი ზოლებია. ეს ზოლები უფრო ფართოა მკერდსა და სხეულის გვერდებზე. სახის დისკო მორუხია, წვრილი მუქი წინწკლებით და შემოვლებულია უფრო მუქი ბუმბულებით. ბრჭყალები მუქია, მოყვითალო ძირებით, ნისკარტი – მუქი-რქისფერი.

(სურ. 63)

### ***Strix aluco* ტყის ბუ**

საშუალო ზომის ფრინველია. ფრთა 265-305 მმ-ია, წონა 450-685გ. არჩევენ შეფერილობის რამდენიმე ტიპს. საქართველოში, ძირითადად არის ქარცი და მურა-ყავისფერი შეფერილობის ტყის ბუ. ქარცი ვარიაციის ფრინველის სხეულის ზედა მხარე მოჟანგისფერო-ქარცია, მხოლოდ კეფა აქვს უფრო ღია ფერის. სახის დისკოც ქარცია, მაგრამ ნისკარტთან რუხია. სხეულის ქვემო მხარე ღია ცვილისფერია, მურა ფერის ზოლებით. ფეხები შემოსილია ბრჭყალებამდე მკრთალი ჟანგმიწისფერი ბუმბულებით. მურა-ყავისფერი ტიპის ფრინველები გამოირჩევიან მუქი შეფერილობით. გასწვრივი მუქი ზოლები ფართო და მკვეთრია. ფეხების ბუმბულსაფარველი ძლიერ დაწინწკლულია. სახის დისკო მუქი მურაა.

(სურ. 61)

## კლასი Reptilia - ქვენაკაველები

### რიზი Testudinata ქუსნაირნი

#### ოჯახი Testudinidae ხელოვნის ქუსნაირნი

##### *Testudo graeca* - ხელონაშუაზღვის კუ

დაახლოებით 30 სმ სიგრძის ოვალური ბაკანი ამობურცულია, გლუვი, უკანა კიდე ოდნავ დაკბილულია. თავი დაფარულია მსხვილი, სიმეტრიული ფარებით. ფარებითაა დაფარული აგრეთვე, წინა კუდურების ზედაპირი, კული მოკლეა და ბლაგვი. შეფერილობა ზემოდან მოყვითალო-მურაა, ჩვეულებრივ ფარებზე აქვს მუქი ლაქები. ყოველ თათზე აქვს 5 ბრჭყალი.

ამ სახეობის კვერცხებსა და ზორცს ზოგან საკვებად იყენებენ. იგი კარგად ძლებს ტყვეობაში.  
(სურ. 98)

### რიზი Serpentes გველები

#### ოჯახი Boidae მკაფანა გველისებრი

##### *Eryx jaculus* ველის (დასავლური) მანჩრებელი

80 სმ სიგრძის გველია, თავი თითქმის არაა გამოყოფილი ტანისაგან, აქვს მოყვითალო-მურა შეფერილობა, ზურგზე გასდევს მსხვილი მუქი ლაქების რიგი. გვხვდება მხოლოდ სამხრეთ-აღმოსავლეთ საქართველოში.

(სურ. 99)

## კლასი Pisces - თევზები

### რიზი Acipenseriformes ზუთისნაირნი

#### ოჯახი Acipenseridae ზუთისნაირნი

ზუთისნაირნი გამსვლელი თევზებია, მთელ სიცოცხლეს ატარებენ ზღვაში, სქესმწიფე ასაკში იწყებენ შესვლას მდინარეებში გასამრავლებლად.

ჩონჩხი აქვთ ხრტილოვანი, დინგი წავრძელებული, ზუთისნაირთა თითისტარისებური სხეული დაფარულია ძვლოვანი ფარეკლების 5 რიგით: ზურგის, 2 გვერდითა და 2 მუცლის. მათ შორის ჩვეულებრივ არის წვრილი ძვლოვანი წერტილები ან ფირფიტები. პირის წინ აქვთ 4 უღვაში.

საერთაშორისო ვაჭრობის საგანია უშუალოდ თევზები და ხიზილალა.

##### *Acipenser gueldenstaedtii* კოლხური ზუთი

დინგი აქვს მოკლე, ქვედა ტუჩი შუაზე გაყოფილი, უღვაშები სადა, უკან პირამდე ვერ აღწევენ, აქვს ზურგის 7-19, გვერდის 24-44, მუცლის 6-13 ფარეკალი, ფარეკლების რიგებს შორის სხეული დაფარულია რამდენიმე მწკრივად განწყობილი ვარსკვლავისებური ფირფიტებით.

გავრცელებული შავი ზღვის კავკასიის სანაპიროს გასწვრივ ყველგან, საიდანაც გასამრავლებლად შედის დასავლეთ საქართველოს მდინარეებში.

(სურ. 104)

##### *Acipenser nudiiventris* ფორევი

დინგი ზრდასრულ ინდივიდებს შედარებით მოკლე და ბლაგვი აქვთ, ქვედა ტუჩი მთლიანი, უღვაშები ფოჩიანი (მცირედ გამოხატულია). სხეულზე ფარეკლის მწკრივებს შორის ფირფიტები არა აქვს. აქვს 11-17 ზურგის, 51-74 გვერდის და 12-16 მუცლის ფარეკალი. ზურგის მხარე მუქია, მუცელი მოთეთროა.

ფორევი შავი ზღვის საქართველოს სანაპირო წყლებში გვხვდება ძალიან იშვიათად. კასპიის ზღვაში გავრცელებულია ყველგან, ძირითადად მის სამხრეთ ნაწილში.

(სურ. 102)

### ***Acipenser stelatus* ტარლანა**

დინგი აქვს ძლიერ გრძელი, წვრილი, შებრტყელებული, უღვაშები მოკლეა, ქვედა ტუჩი შუაზეა გაყოფილი. სხეულის გვერდები ფარეკლების რიგებს შორის დაფარულია ვარსკვლავისებური ფირფიტებით და წვრილი მარცვლებით. მკერდის ფარფლის ფარეკალი სუსტია. აქვს ზურგის 11-14, გვერდის 30-36, მუცლის 10-11 ფარეკალი.

გვხვდება შავი ზღვის საქართველოს სანაპიროს გასწვრივ ყველგან, საიდანაც გასამრავლებლად შედის მდინარეებში.

(სურ. 103)

### ***Acipenser sturio* ატლანტური ზუთხი**

დინგი აქვს წაგრძელებული, მახვილი. ქვედა ტუჩი შუაზე გაყოფილი. ზურგზე აქვს 9-15, გვერდებზე 24-39, მუცელზე 10-12 ფარეკალი. ზურგისა და გვერდის ფარეკლების მწკრივთა შუა აქვს რომბული ფირფიტების მწკრივი. უღვაშები სადაა. ზურგის მხარე მუქია, გვერდები შედარებით ღიაა. ღია ფერისაა ზურგის ფარეკლებიც.

იშვიათი, მცირერიცხოვანი, გადაშენების პირას მისული სახეობაა. ისტორიულად ზუთხისებრთა შორის იყო ყველაზე მრავალრიცხოვანი. ამჟამად ფაქტიურად ამომწყდარია ევროპისა და ჩრდილო ამერიკის აღმოსავლეთ ნაწილის მდინარეებში. შემორჩენილია შავი ზღვის სამხრეთ-აღმოსავლეთ ნაწილში. შეტანილია საქართველოს წითელ წიგნში.

(სურ. 101)

### ***Huso huso* სეა**

დინგი აქვს მოკლე, წამახვილებული, პირი დიდი, ნახევარმთავრისებრი, უღვაშები ფოთლისებრი დანამატებით. ზურგის მხარე მოშავო, მუცლის მხარე ღია ნაცრისფერი. აქვს 11-15 ზურგის, გვერდის 39-50, მუცლის 8-12 ფარეკალი, ლაყურის 17-31 კბილანა. სქესმწიფე ინდივიდებს ზურგის ფარეკლების დაფარული აქვთ რბილი კანით. კუდის ფარფლი ნახევარმთავრისებურადაა ამოჭრილი.

(სურ. 100)

## **ქლასი Hirudinoidea**

### **რიზი Arhynchobdellae**

#### **ოჯახი Hirudinidae**

#### ***Hirudo medicinalis* - სამედიცინო წურბელა**

დაახლოებით 120 მმ სიგრძისა და 10 მმ სიგანის ჭიაა, თუმცა შეიძლება იყოს გაცილებით დიდი ზომისაც – 250-300 მმ-მდე. ზურგი ამოზნექილია, მუცელი შებრტყელებული. 5 წყვილი თვალი რკალისებურადაა განლაგებული. შეფერილობა ცვალებადია. მრავალი სხვადასხვა ფერის ფორმაა აღწერილი. ზურგის ძირითადი ფონი შეიძლება იყოს სხვადასხვა ელფერის: ყავისფერი, შავი ან მომწვანო. სამედიცინო წურბელა ადვილად ამოიცილობა ზურგზე სიგრძივად განლაგებული მოყვითალო ლაქებით, რომელიც კარგად ეტყობა მუქი ფერის ინდივიდებსაც. გვერდები მოყვითალო-ნარინჯისფერია. მუცელი ჩვეულებრივ ჭრელია, მაგრამ შესაძლოა იყოს ერთფეროვანი. უკანა მისაწოვარი დილია, მისი დიამეტრი აჭარბებს სხეულის ყველაზე ფართო ნაწილის ნახევარს.

სამედიცინო წურბელას უძველესი დროიდან იყენებდნენ სხვადასხვა დაავადებების სამკურნალოდ. მე-19 საუკუნის შუა წლებში აღმოსავლეთ ევროპიდან დასავლეთში ყიდდნენ ასეულობით მილიონი წურბელას. საქართველოშიც არსებობდა საკონცეციო საზოგადოებები, რომლებსაც დიდი რაოდენობით გაჰქონდათ საზღვარგარეთ სამედიცინო წურბელა. მე-20 საუკუნის დასაწყისში მათ სამედიცინო მიზნით თითქმის აღარ იყენებდნენ, მაგრამ გასული საუკუნის 20-იანი წლებიდან წურბელებით მკურნალობა აღორძინდა და მათზე მოთხოვნა კვლავ გაიზარდა.

(სურ. 105)



98. ზმელთაშუაზღვის კუ



99. კელის მახრჩობელა



100. სვია



101. ატლანტური ზუთხი



102. ფორევი



103. ტარაღანა



104. კოლხური ზუთხი



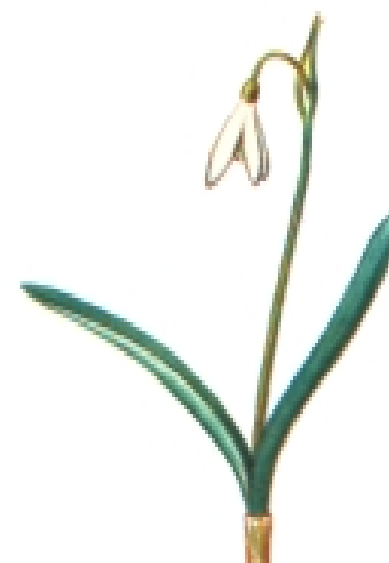
105. სამედიცინო წურბელა



1. Galanthus caucasicus



2. Galanthus alpinus



3. Galanthus lagodechianus



4. Sternbergia colchiciflora



5. Cyclamen vernum



6. Cyclamen colchicum



7. *Taxus baccata*



8. *Corallorhiza trifida*



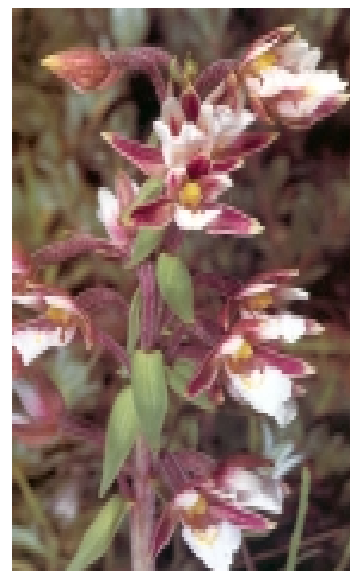
9. *Listera ovata*



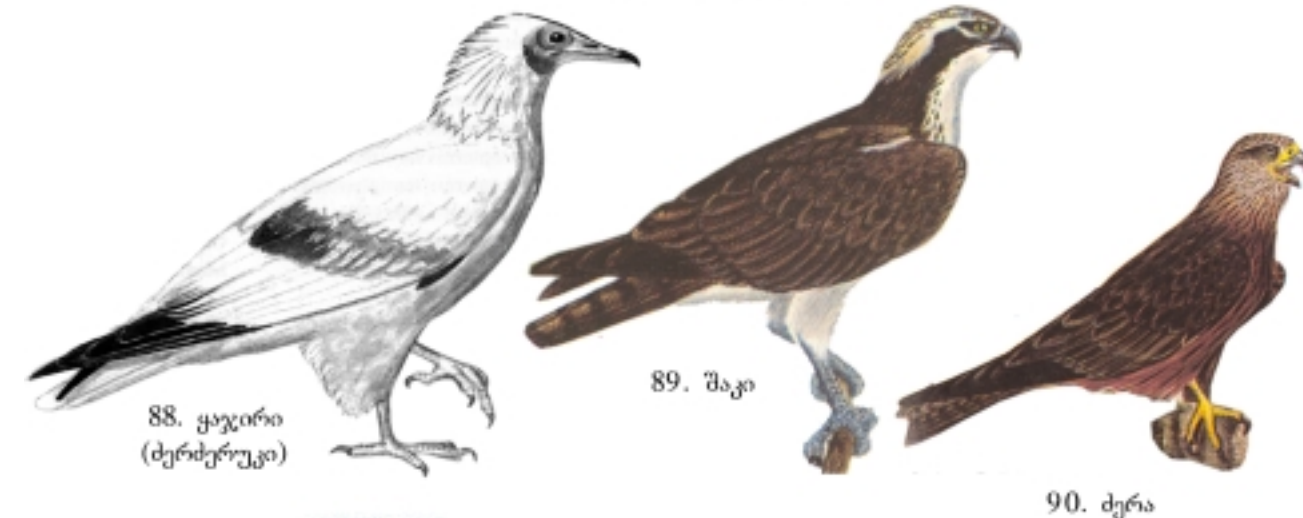
10. *Listera cordata*

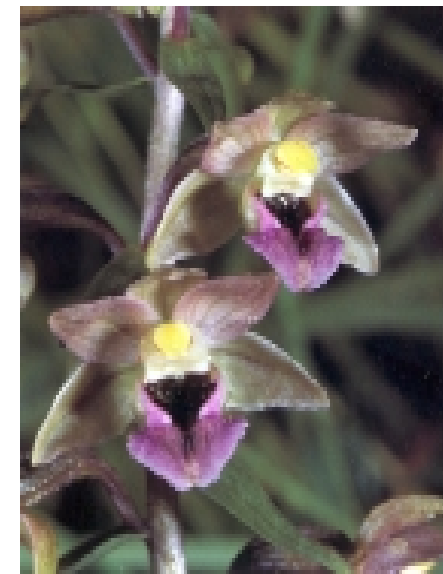


11. *Neottia nidus-avis*

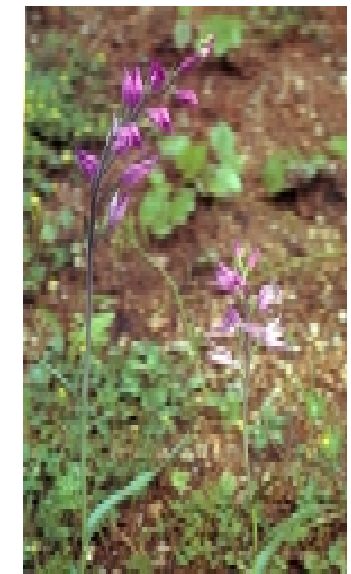


12. *Epipactis pallustris*





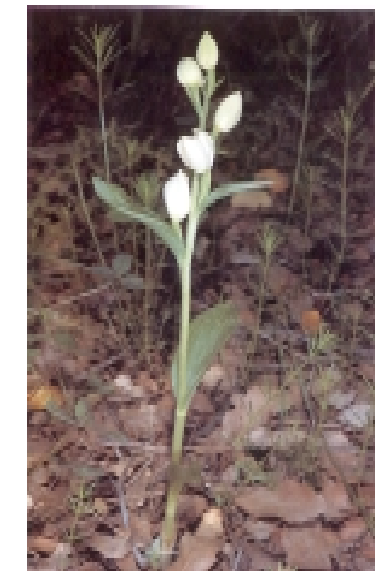
13. *Epipactis helleborine*



14. *Cephalanthera rubra*



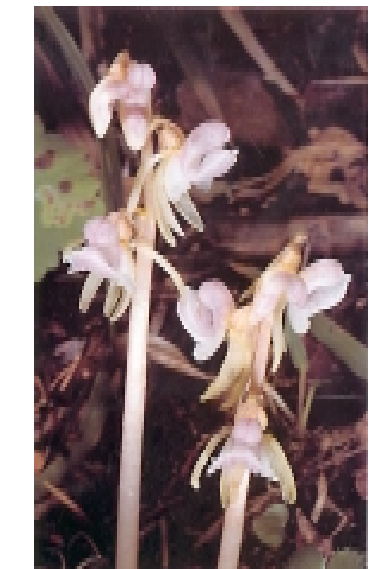
15. *Cephalanthera longifolia*



16. *Cephalanthera damasonium*



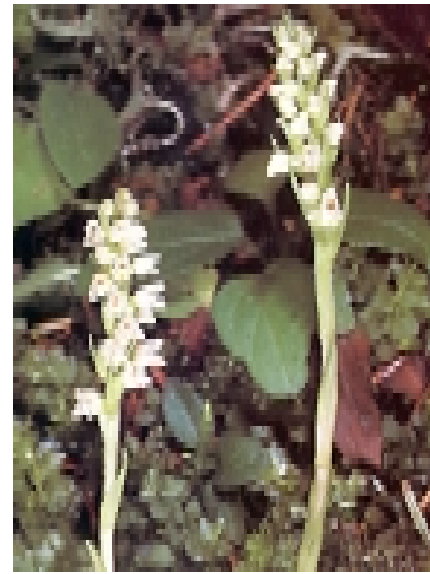
17. *Limodorum abortivum*



18. *Epipogium aphyllum*



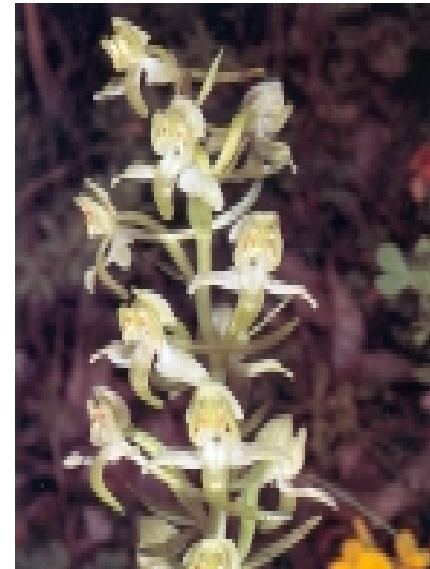
19. *Spiranthes spiralis*



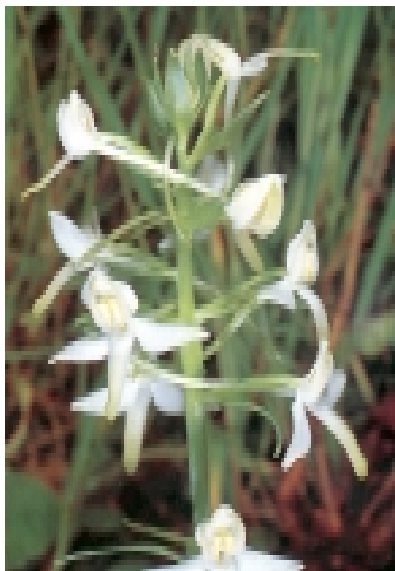
20. *Goodyera repens*



21. *Coeloglossum viride*



22. *Platanthera chlorantha*



23. *Platanthera bifolia*



24. *Gymnadenia conopsea*



- 50. ხუჭუჭა ვარხვი
- 51. შავი ვარვავტი
- 52. ფერო
- 53. წეროტურფა
- 54. წითელჩინახვა კაზარი
- 55. რუხი წერო
- 56. სავათი
- 57. სარსარაკი
- 58. კასპიური შურთხი
- 59. მცირე კრონშენგი
- 60. ოღოლი
- 61. ტვის ბუ
- 62. ზარნაშო
- 63. წყრომი
- 64. კოტი
- 65. ბაიფუშა
- 66. ბუკოტი



42. თეთრგვერდა დელფინი



43. ზღვის ღორი



44. აფალინა



45. წავი



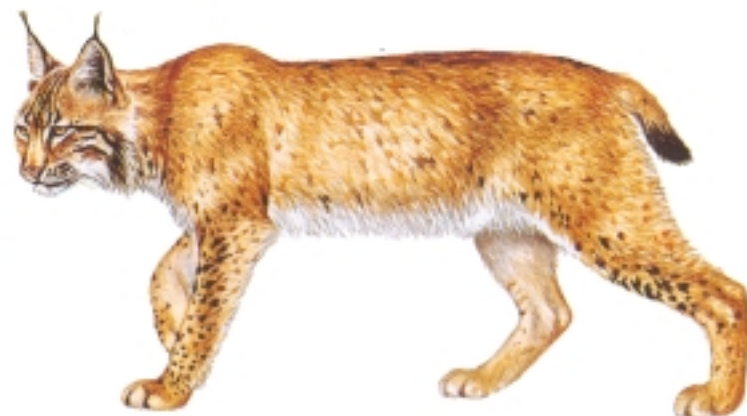
46. მურა დათვი



47. მგელი



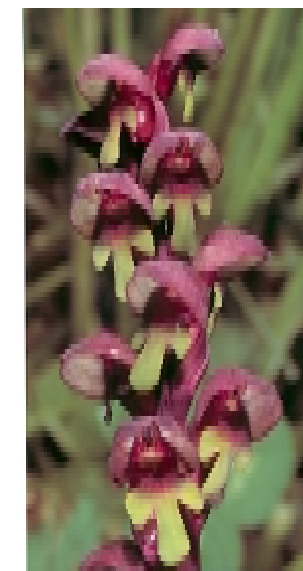
48. ტყის კატა



49. ფოცხვერი



25. Traunsteinera sphaerica



26. Steveniella satyrioides



27. Orchis palustris



28. Orchis coriophora



29. Orchis pallens



30. Orchis tridentata



31. *Orchis stevenii*



32. *Orchis simia*



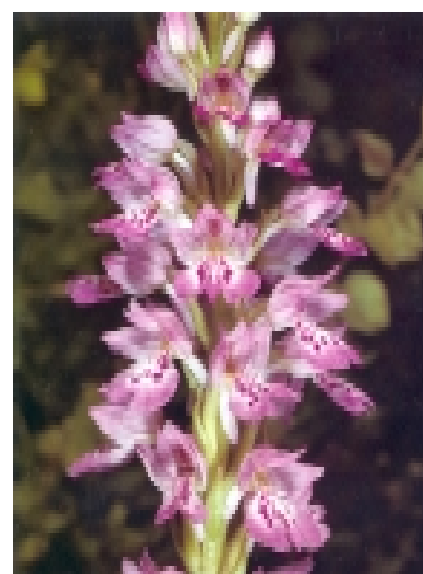
37. *Dactylorhiza euxina*



38. *Anacamptis pyramidalis*



33. *Orchis purpurea*



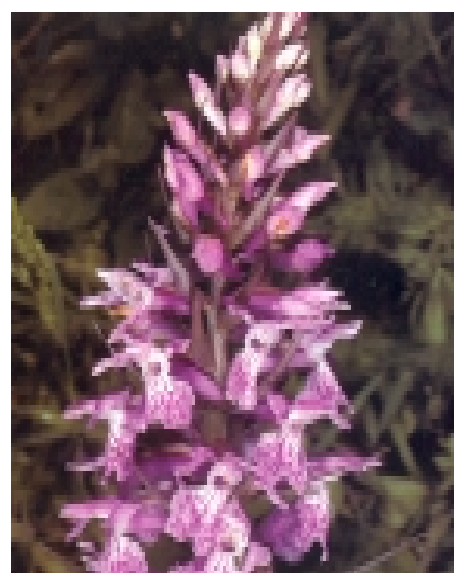
34. *Dactylorhiza iberica*



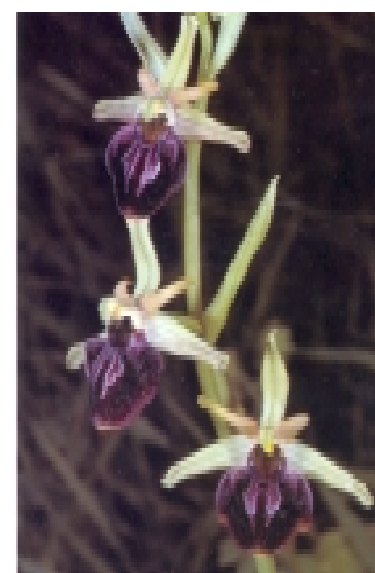
39. *Ophrys oestrifera*



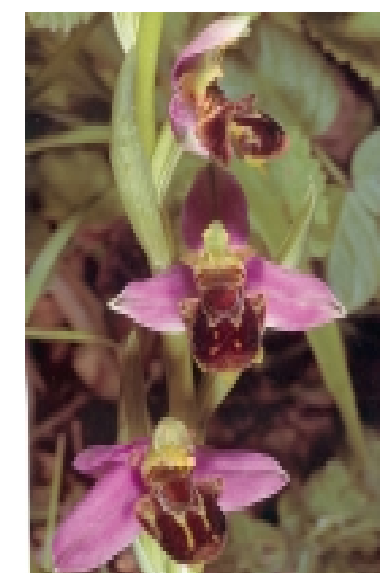
35. *Dactylorhiza flavescens*



36. *Dactylorhiza urvilleana*



40. *Ophrys caucasica*



41. *Ophrys apifera*